



ΚΕΝΤΡΟ ΕΛΕΓΧΟΥ ΚΑΙ ΠΡΟΛΗΨΗΣ ΝΟΣΗΜΑΤΩΝ (ΚΕ.ΕΛ.Π.ΝΟ)

Τμήμα Επιδημιολογικής Επιτήρησης και Παρέμβασης

Γραφείο Διαχείρισης Δεδομένων

**ΣΥΣΤΗΜΑ ΠΑΡΑΤΗΡΗΤΩΝ ΝΟΣΗΡΟΤΗΤΑΣ
ΠΡΩΤΟΒΑΘΜΙΑΣ ΦΡΟΝΤΙΔΑΣ ΥΓΕΙΑΣ
ΙΔΙΩΤΕΣ ΙΑΤΡΟΙ**

**ΣΥΝΟΠΤΙΚΗ ΠΑΡΟΥΣΙΑΣΗ ΤΩΝ ΑΠΟΤΕΛΕΣΜΑΤΩΝ
ΕΒΔΟΜΑΔΙΑΙΑΣ ΑΝΑΛΥΣΗΣ
ΓΙΑ ΤΟ ΕΤΟΣ 2009**

**Αθήνα
Σεπτέμβριος 2010**

I. ΕΙΣΑΓΩΓΗ

Η εβδομαδιαία ανάλυση των στοιχείων του συστήματος παρατηρητών νοσηρότητας πρωτοβάθμιας φροντίδας υγείας έχει ως στόχο την ανά εβδομάδα παρακολούθηση της νοσηρότητας στην Ελλάδα για τα νοσήματα που επιτηρούνται μέσω του συστήματος αυτού, και την ανίχνευση ενδεχόμενων επιδημικών εξάρσεων, ώστε να είναι δυνατή η οργάνωση παρεμβάσεων για τον περιορισμό και έλεγχο τους.

Ειδικότερα, το αντικείμενο της εβδομαδιαίας ανάλυσης των στοιχείων του συστήματος παρατηρητών νοσηρότητας πρωτοβάθμιας φροντίδας υγείας είναι:

1. Η παρουσίαση του αριθμού κρουσμάτων που δηλώθηκαν κατά την εβδομάδα ανάλυσης και του ποσοστού επί του συνόλου των επισκέψεων στον γιατρό, για το σύνολο της χώρας,
2. Η παρουσίαση των παραπάνω στοιχείων σύμφωνα με τη γεωγραφική διαίρεση της Ελλάδας κατά NUTS* (Βόρεια Ελλάδα, Κεντρική Ελλάδα, Αττική, Νησιά Αιγαίου και Κρήτη).
***NUTS (Nomenclature d' Unites Territoriales Statistiques)** : πρότυπο της Ευρωπαϊκής Ένωσης για την κωδικοποίηση της διοικητικής διαίρεσης για στατιστικούς λόγους.
3. Η παρουσίαση της διαχρονικής εξέλιξης του αριθμού των δηλωθέντων κρουσμάτων και του ποσοστού επί του συνόλου των επισκέψεων για κάθε νόσημα,

Το δίκτυο των ιδιωτών γιατρών / παρατηρητών νοσηρότητας, περιλαμβάνει:

1. Δίκτυο ιδιωτών ιατρών – Αναλυτική δήλωση. Στο δίκτυο συμμετέχουν 86 ιατροί από όλη τη χώρα. Μέσω του δικτύου αυτού συγκεντρώνονται με Fax ή e-mail αναλυτικές πληροφορίες για τα νοσήματα που επιτηρούνται, καθώς και πληροφορίες για τον συνολικό αριθμό επισκέψεων στον γιατρό (που χρησιμοποιείται ως παρονομαστής των δεικτών νοσηρότητας).
2. Δίκτυο ιδιωτών ιατρών – Αδρή δήλωση. Στο δίκτυο αυτό συμμετέχουν 65 ιατροί από όλη τη χώρα. Μέσω του δικτύου συγκεντρώνονται τηλεφωνικά αδρές πληροφορίες για τα νοσήματα που επιτηρούνται.

Στην παρούσα έκθεση αποτελεσμάτων δίνονται συνοπτικά τα αποτελέσματα της εβδομαδιαίας ανάλυσης για το 2009 υπό μορφή πινάκων και παρουσιάζονται διαγράμματα για το χρονικό διάστημα από 1^η εβδομάδα του 2009 μέχρι και 20^η εβδομάδα του 2010.

Η περιγραφή της μεθοδολογικής προσέγγισης που ακολουθείται, παρουσιάζεται στο Παράρτημα Α.

II. ΑΠΟΤΕΛΕΣΜΑΤΑ ΑΝΑΛΥΣΗΣ

II.1 ΑΝΑΛΥΤΙΚΗ ΔΗΛΩΣΗ

II.1.1 Συγκεντρωτικοί πίνακες για το έτος 2009

Πίνακας 1.

Αριθμός επισκέψεων & αριθμός κρουσμάτων για τα καθορισμένα νοσήματα / σύνδρομα του συστήματος, έτος 2009

	Γεωγραφική ενότητα (NUTS1)				Σύνολο χώρας
	Βόρεια Ελλάδα	Κεντρική Ελλάδα	Αττική	Νησιά Αιγαίου & Κρήτη	
Συνολικός αριθμός επισκέψεων	48964	91232	54870	17610	212676
Νοσήματα / σύνδρομα	Αριθμός κρουσμάτων				
Λοιμώξεις αναπνευστικού	4043	6825	3506	1055	15429
Γριπώδης συνδρομή	1944	3345	1738	519	7546
Γαστρεντερίτιδα	937	1872	902	484	4195
Ανεμευλογιά	14	29	3	21	67
Κοκκύτης	2	17	0	0	19
Ιλαρά	1	0	0	0	1
Ερυθρά	0	0	0	0	0
Παρωτίτιδα	2	2	3	0	7

Πίνακας 2.

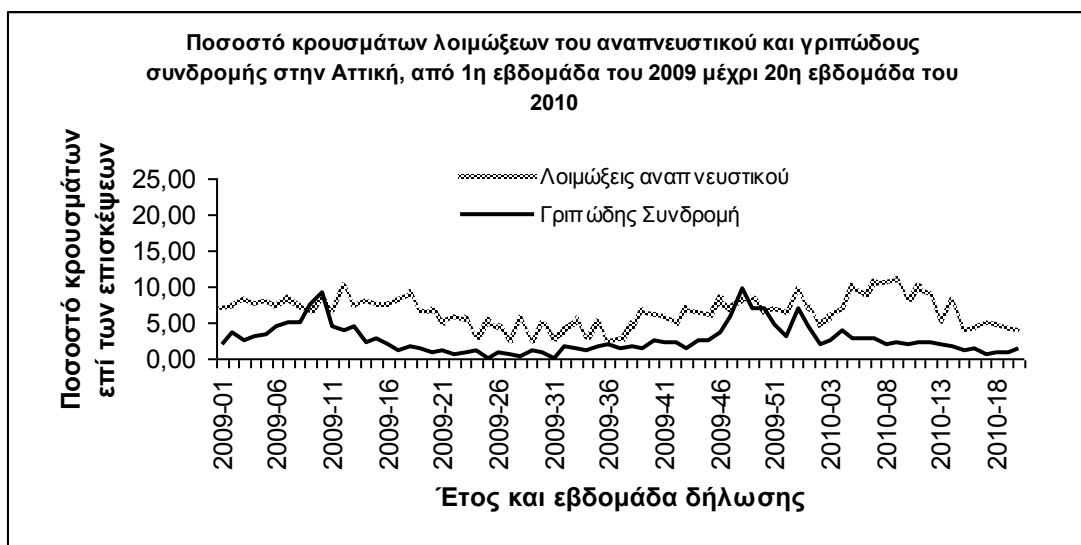
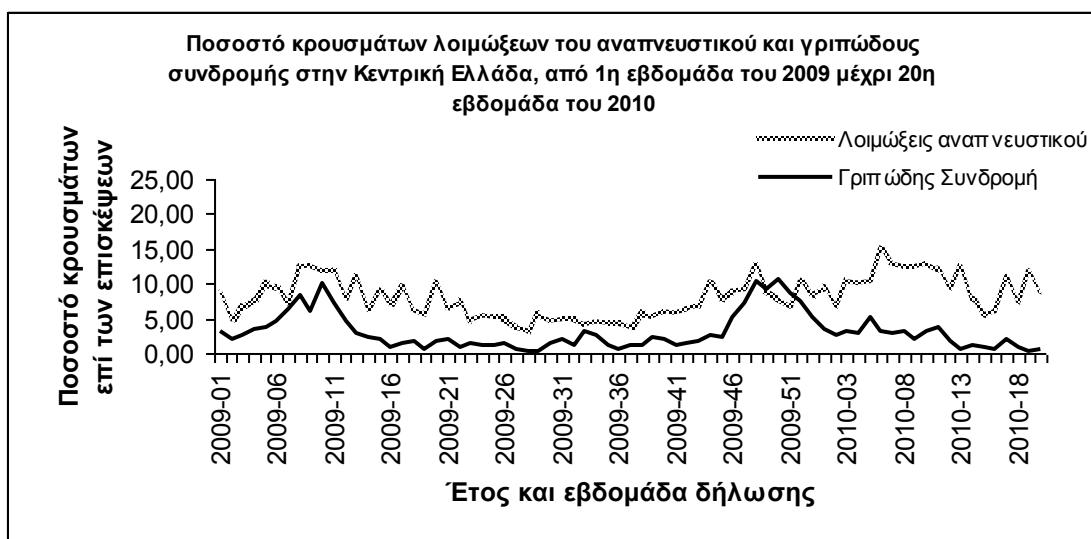
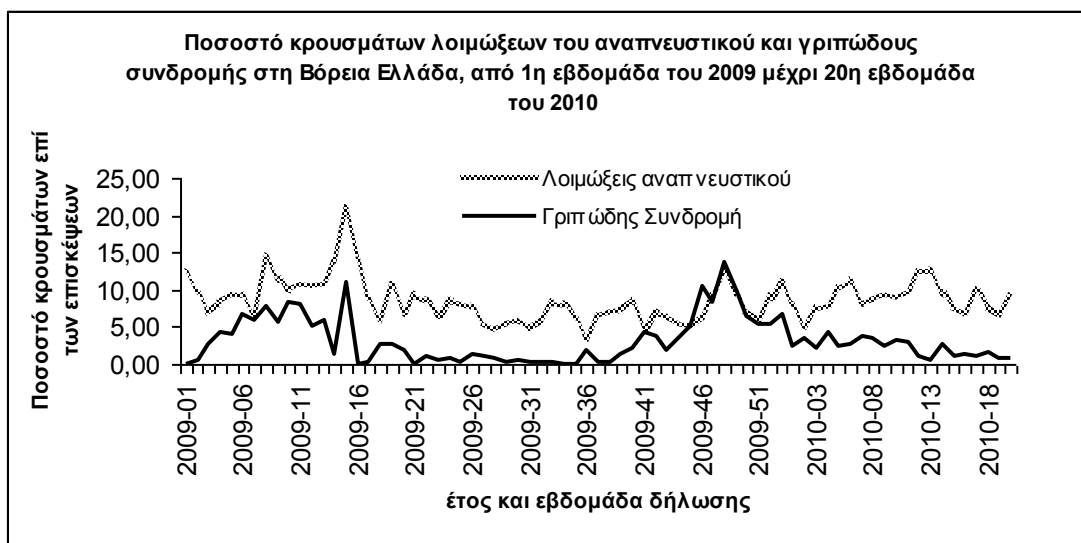
Μέσο εβδομαδιαίο ποσοστό κρουσμάτων στο σύνολο των επισκέψεων κάθε εβδομάδας, έτος 2009

Νοσήματα / σύνδρομα	Γεωγραφική ενότητα (NUTS1)				Σύνολο χώρας
	Βόρεια Ελλάδα	Κεντρική Ελλάδα	Αττική	Νησιά Αιγαίου & Κρήτη	
Λοιμώξεις αναπνευστικού	8,35	7,63	6,19	5,44	6,98
Γριπώδης συνδρομή	2,36	3,62	2,84	3,86	3,15
Γαστρεντερίτιδα	1,98	2,14	1,69	2,51	1,90
Ανεμευλογιά	0,03	0,04	0,00	0,18	0,02
Κοκκύτης	0,00	0,01	0,00	0,00	0,00
Ιλαρά	0,00	0,00	0,00	0,00	0,00
Ερυθρά	0,00	0,00	0,00	0,00	0,00
Παρωτίτιδα	0,01	0,00	0,01	0,00	0,00

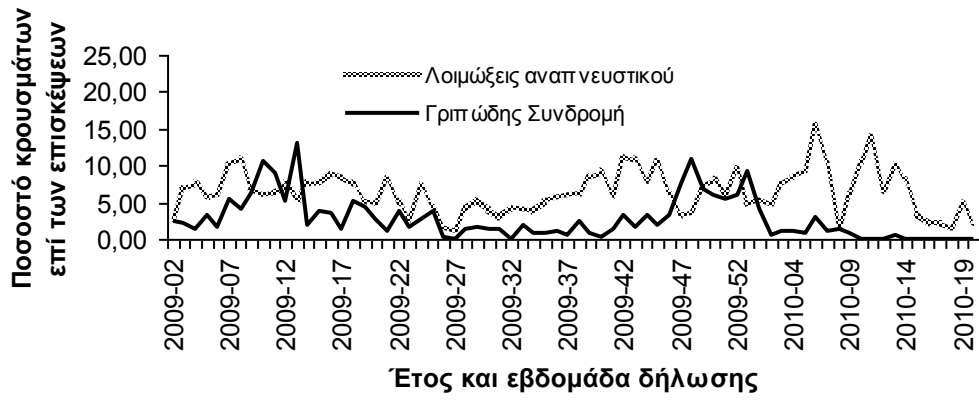
Σημείωση: Το εβδομαδιαίο ποσοστό υπολογίζεται με στάθμιση ως προς τον μόνιμο αστικό πληθυσμό κάθε γεωγραφικής ενότητας (ΕΣΥΕ, απογραφή 2001)

II.1.2 Διαγράμματα κατά γεωγραφική ενότητα

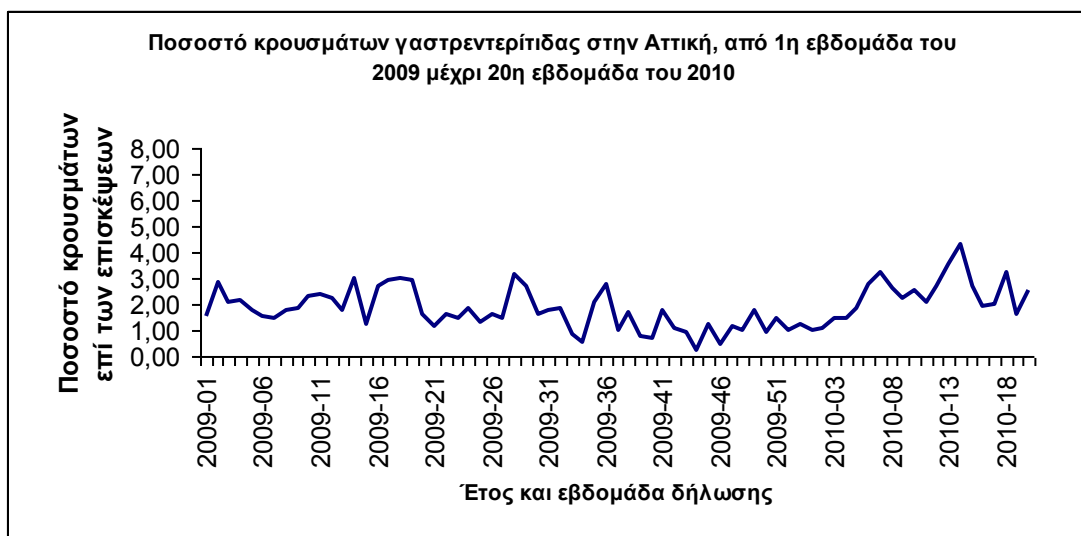
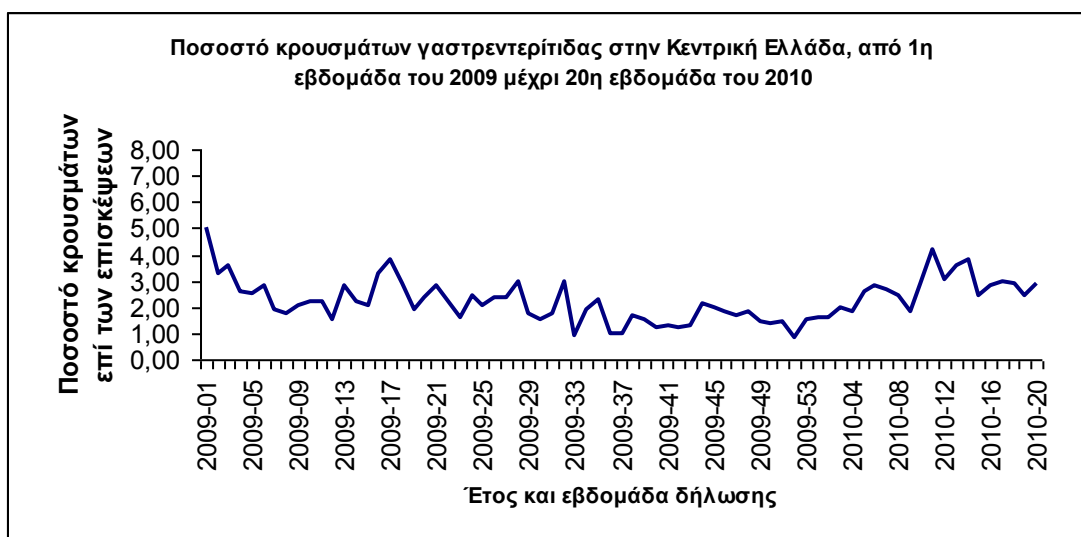
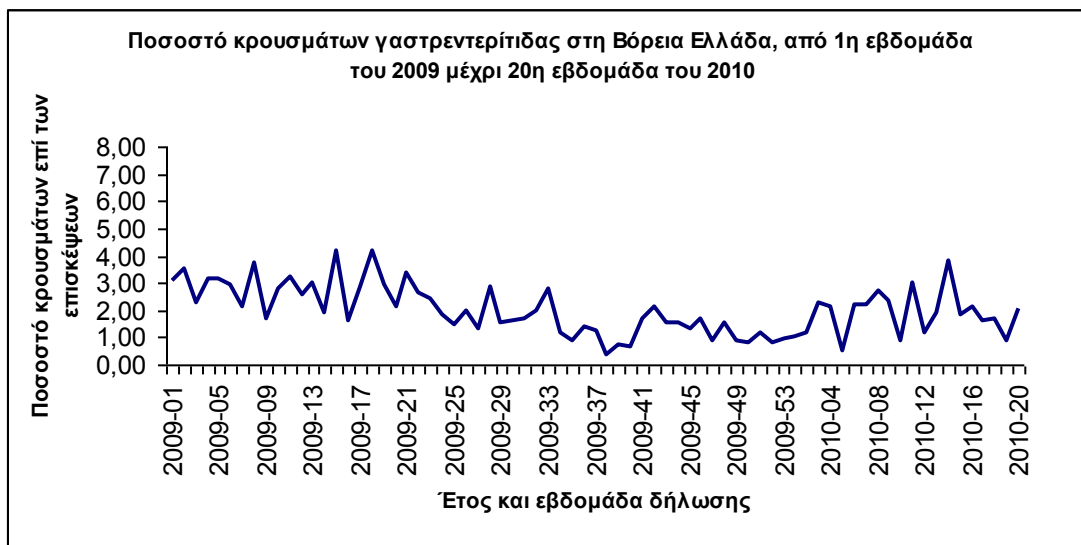
Γριπώδης συνδρομή και λοιμώξεις του αναπνευστικού

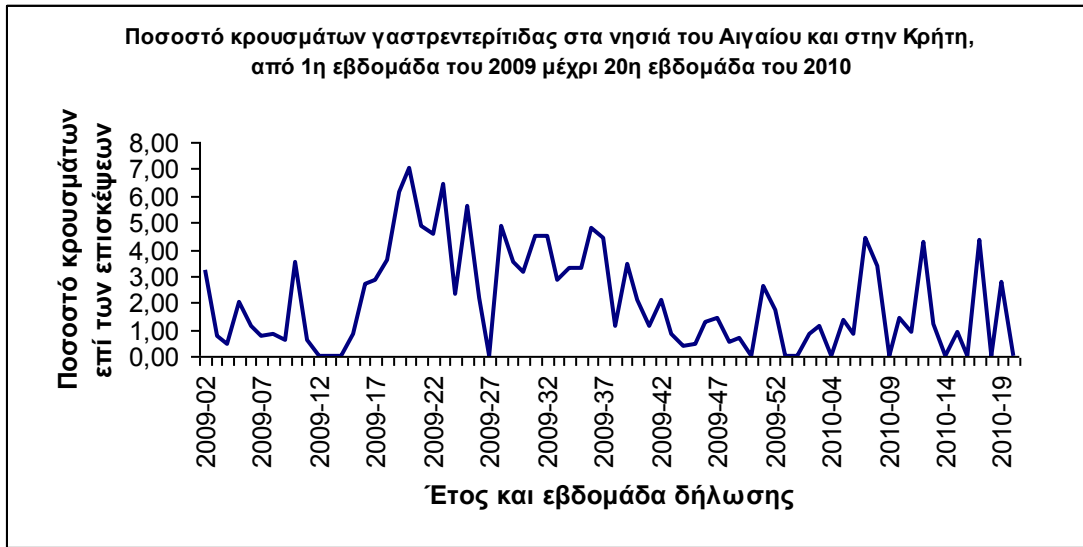


Ποσοστό κρουσμάτων λοιμώξεων του αναπνευστικού και γριπώδους
συνδρομής στα νησιά του Αιγαίου και στην Κρήτη, από 1η εβδομάδα του 2009
μέχρι 20η εβδομάδα του 2010

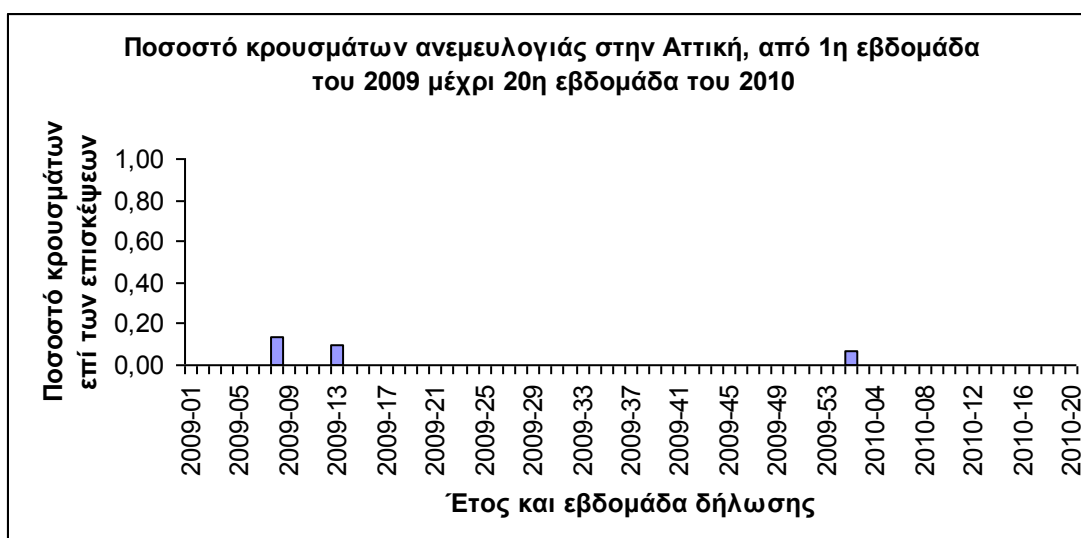
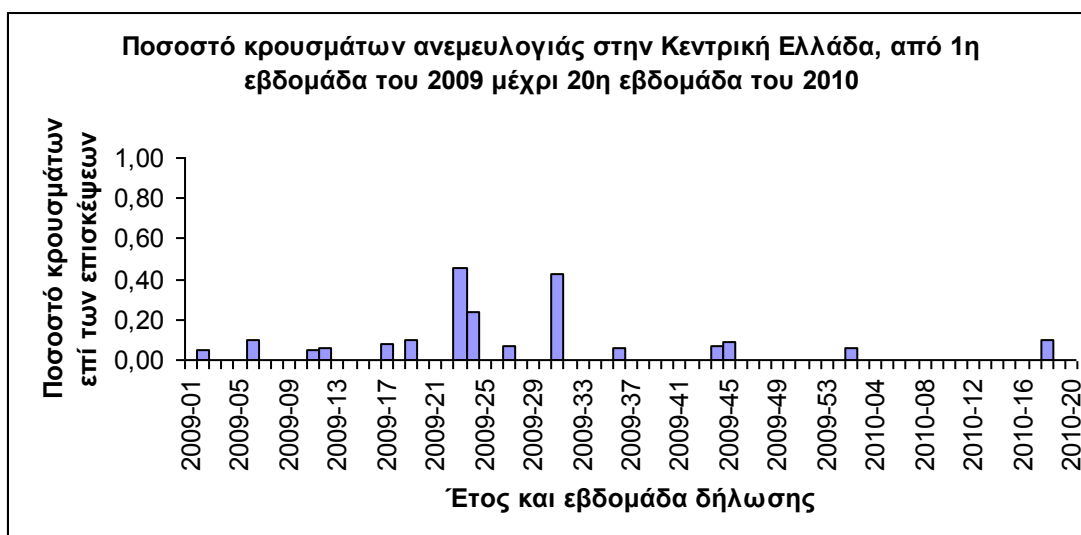
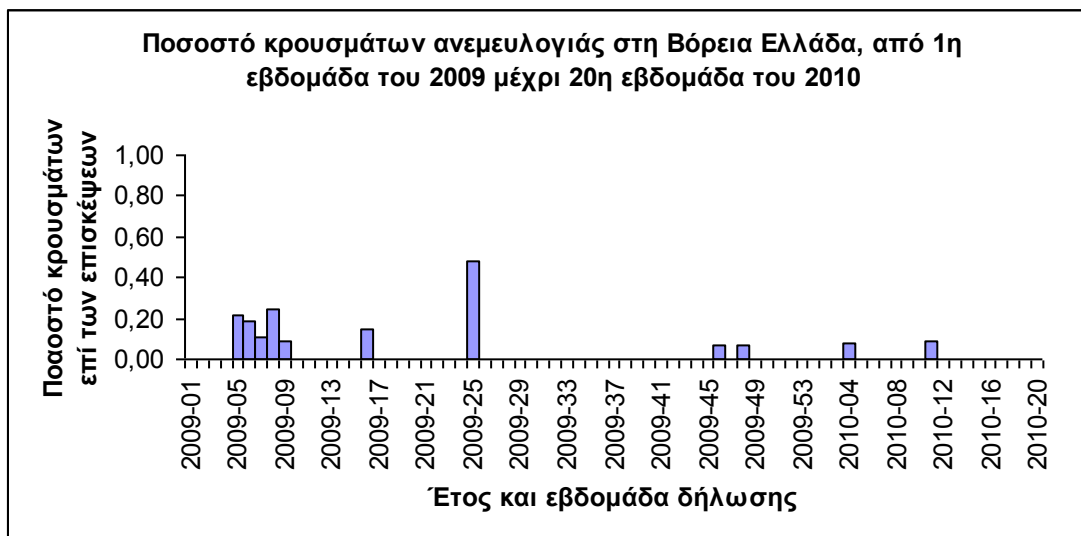


Γαστρεντερίτιδα

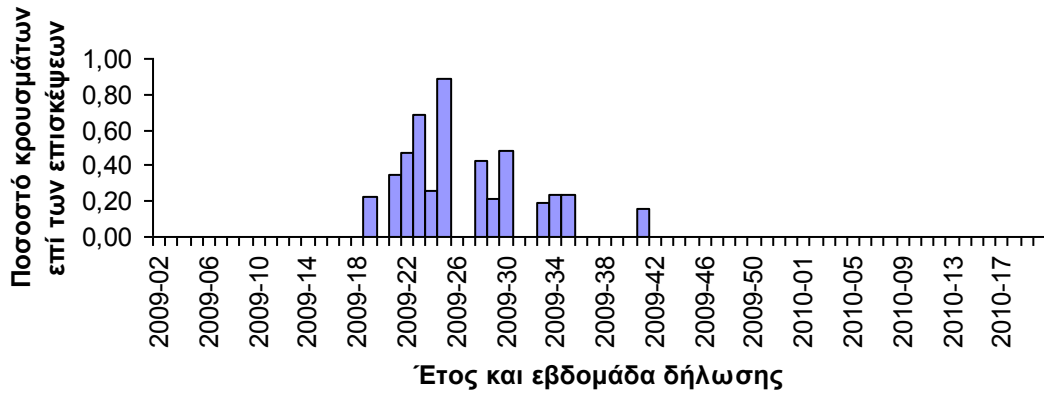




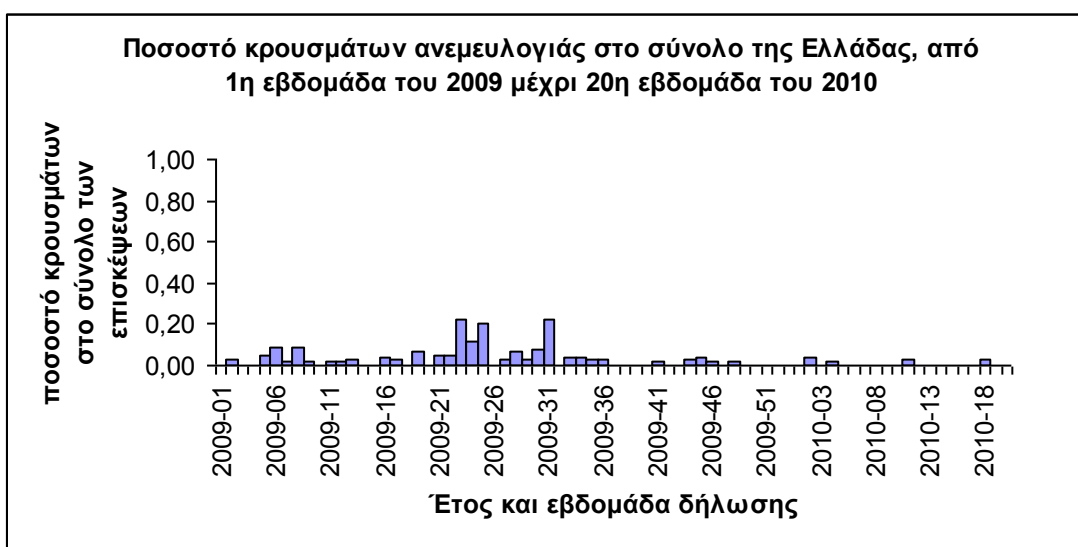
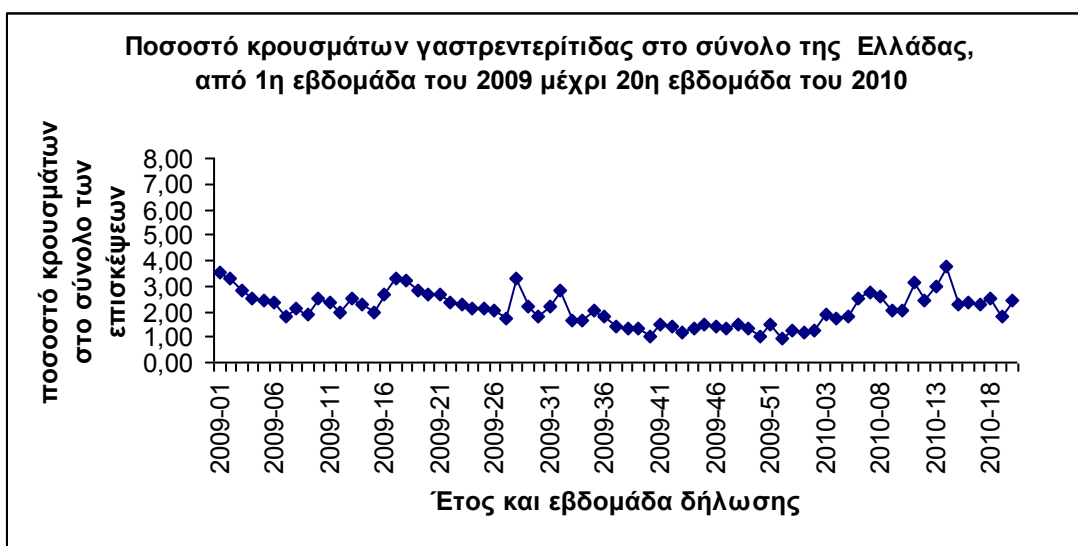
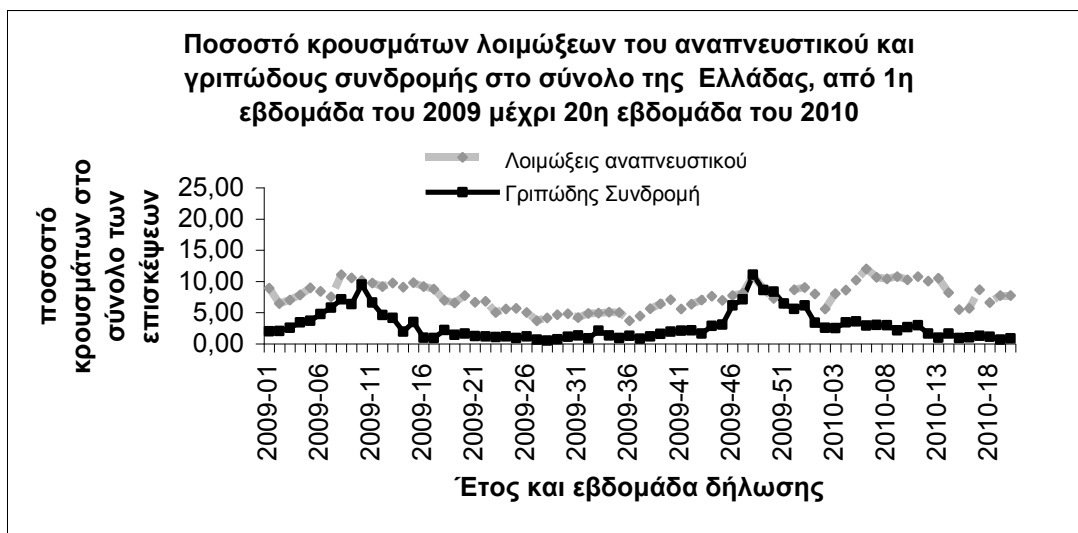
Ανεμευλογία



Ποσοστό κρουσμάτων ανεμευλογιάς στα νησιά του Αιγαίου και στην Κρήτη, από 1η εβδομάδα του 2009 μέχρι 20η εβδομάδα του 2010



II.1.3 Διαγράμματα στο σύνολο της Ελλάδας



II.2 ΑΔΡΗ ΔΗΛΩΣΗ

II.2.1 Συγκεντρωτικοί πίνακες για το έτος 2009

Πίνακας 1.

Συνολικός αριθμός κρουσμάτων κάθε νοσήματος / συνδρόμου, σύνολο χώρας, έτος 2009

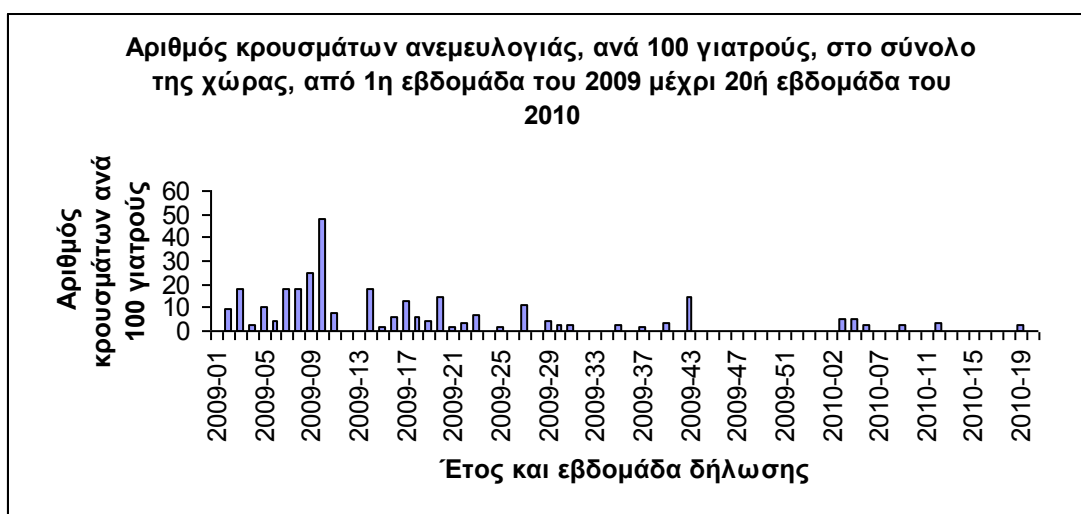
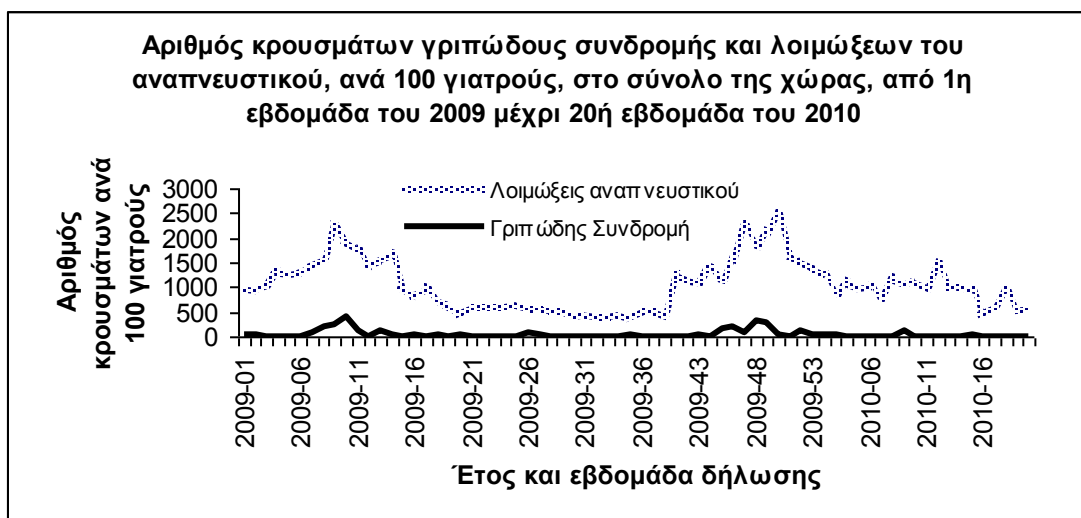
Νοσήματα / σύνδρομα	Αριθμός κρουσμάτων
Λοιμώξεις αναπνευστικού	20731
Γριπώδης συνδρομή	1051
Γαστρεντερίτιδα	6595
Ανεμευλογιά	131
Κοκκύτης	0
Ιλαρά	0
Ερυθρά	0
Παρωτίτιδα	2

Πίνακας 2.

Μέσος εβδομαδιαίος αριθμός κρουσμάτων κάθε νοσήματος / συνδρόμου ανά 100 Ιατρούς, σύνολο χώρας, έτος 2009

Νοσήματα / σύνδρομα	Μέσος εβδομαδιαίος αριθμός κρουσμάτων
Λοιμώξεις αναπνευστικού	1075
Γριπώδης συνδρομή	56
Γαστρεντερίτιδα	316
Ανεμευλογιά	6
Κοκκύτης	0
Ιλαρά	0
Ερυθρά	0
Παρωτίτιδα	0

II.2.2 Διαγράμματα στο σύνολο της Ελλάδας



III. ΣΥΜΠΕΡΑΣΜΑΤΑ

Από τα στοιχεία που παρουσιάζονται στην παρούσα έκθεση προκύπτουν τα εξής:

- Στο σύνολο της χώρας, η γριπώδης συνδρομή εμφανίζει κορύφωση των κρουσμάτων δύο φορές κατά τη διάρκεια του έτους 2009. Η πρώτη κορύφωση εμφανίζεται την 10η εβδομάδα του έτους και οφείλεται στην εποχική γρίπη. Η δεύτερη εμφανίζεται την 48η εβδομάδα του 2009 και συμπίπτει με την κορύφωση του κύματος του πανδημικού στελέχους A(H1N1).
- Στις επιμέρους γεωγραφικές ενότητες εμφανίζονται μικρές χρονικές αποκλίσεις όσον αφορά το κύμα της εποχικής γρίπης το 2009, την έναρξη και την κορύφωσή του (10^η εβδομάδα), με τη Βόρεια Ελλάδα να προηγείται στην έναρξη. Όσον αφορά το πανδημικό στέλεχος A(H1N1) και την κορύφωση της επιδημίας παρουσιάζονται ελάχιστες χρονικές αποκλίσεις στις επί μέρους γεωγραφικές ενότητες και η κορύφωση της επιδημίας συμπίπτει σχεδόν για όλες τις περιοχές (48^η εβδομάδα του 2009).
- Οι λοιμώξεις του αναπνευστικού εξελίσσονται παράλληλα με τη γριπώδη συνδρομή και είναι υπερδιπλάσιες της γριπώδους συνδρομής σχεδόν καθόλη τη διάρκεια του έτους εκτός από τις εβδομάδες στην και περί την κορύφωση των επιδημικών κυμάτων (εβδομάδες 2009/10 και 2009/48), οπότε τα κρούσματα της γριπώδους συνδρομής και τα κρούσματα των λοιμώξεων του αναπνευστικού που δηλώθηκαν είναι περίπου ίδια.
- Η γαστρεντερίτιδα παρουσιάζει διακύμανση καθόλη τη διάρκεια του 2009 με μικρές εξάρσεις κατά την 17^η εβδομάδα (η εβδομάδα μετά το Πάσχα) και τις εβδομάδες 28 έως 32 (αρχή Ιουλίου έως αρχή Αυγούστου). Μεγαλύτερο ποσοστό κρουσμάτων γαστρεντερίτιδας εμφανίζεται στη γεωγραφική ενότητα Κρήτη και νησιά του Αιγαίου κατά τους εαρινούς και θερινούς μήνες.
- Η ανεμευλογιά έχει σποραδικά κρούσματα σε όλη την Ελλάδα με εξαίρεση την περιοχή Κρήτη και νησιά του Αιγαίου όπου εμφανίζεται μια μικρή έξαρση κρουσμάτων από την 19^η μέχρι την 35^η εβδομάδα του 2009 (αρχή Μαΐου μέχρι τέλος Αυγούστου).

Η επιδημιολογική εικόνα που παρέχει το σύστημα παρατηρητών νοσηρότητας στην πρωτοβάθμια φροντίδα υγείας είναι συμβατή με αυτήν που προκύπτει και από άλλα συστήματα επιτήρησης, όπως το σύστημα υποχρεωτικής δήλωσης νοσημάτων και το σύστημα εργαστηριακής δήλωσης, ενώ για ορισμένες πλευρές της διαχρονικής εξέλιξης των νοσημάτων παρέχει ακριβέστερα ποσοτικά δεδομένα. Κατά συνέπεια, το σύστημα αυτό αποτελεί μια πολύτιμη πηγή πληροφόρησης για τα λοιμώδη νοσήματα που επιτηρούνται μέσω αυτού και ως εκ τούτου η συνέχιση και ενίσχυσή του έχουν μεγάλη σημασία.

IV. ΠΑΡΑΡΤΗΜΑ Α.

Μεθοδολογία / Περιγραφή εργασιών

- ✓ Η εβδομαδιαία ανάλυση αφορά:
 - Στις δηλώσεις της προηγούμενης εβδομάδας (Δευτέρα – Κυριακή) η οποία και αναφέρεται ως «εβδομάδα ανάλυσης».
 - Σε όλα τα νοσήματα που επιτηρούνται με το σύστημα αυτό: Λοιμώξεις αναπνευστικού, Γριπώδης συνδρομή, Γαστρεντερίτιδα, Ανεμευλογία, Κοκκύτης, Ιλαρά, Ερυθρά, Παρωτίτιδα.
- ✓ Στο σύστημα «αναλυτικής δήλωσης» συμμετείχαν κατά το 2009, 86 ιατροί από τις αστικές περιοχές της Ελλάδας. Το σύστημα αυτό επεκτείνεται σταδιακά με προοπτική να αντικαταστήσει πλήρως το σύστημα «αδρής δήλωσης».
- ✓ Στο σύστημα «αδρής δήλωσης» συμμετείχαν κατά το 2009, 46 ιατροί. Τα στοιχεία αναλύονται ξεχωριστά για κάθε σύστημα.
- ✓ Για το σύστημα «αναλυτικής δήλωσης» τα στοιχεία αναλύονται για το σύνολο της χώρας και για 4 γεωγραφικές ενότητες, οι οποίες ορίστηκαν σύμφωνα με τη Γεωγραφική Διαίρεση της Ελλάδας κατά NUTS*
- ✓ Για το σύστημα «αδρής δήλωσης», τα στοιχεία αναλύονται μόνο στο σύνολο της χώρας

***NUTS** (**Nomenclature d' Unites Territoriales Statistiques**) : πρότυπο της Ευρωπαϊκής Ένωσης για την κωδικοποίηση της διοικητικής διαίρεσης για στατιστικούς λόγους

NUTS level	Territorial unit	Γεωγραφική μονάδα	N
GR	GREECE	ΕΛΛΑΔΑ	
NUTS 1	Groups of development regions	Μεγάλες γεωγραφικές ενότητες	4
NUTS 2	Periferies	Περιφέρειες	13
NUTS 3	Nomoi	Νομοί	51
LAU 1	Dimoi/Koinotites	Δήμοι/Κοινότητες	1.034
LAU 2	Demotiko/Koinotiko diamerisma	Δημοτικά/Κοινοτικά Διαμερίσματα	6.130

NUTS = **Nomenclature of Territorial Units for Statistics**

LAU = **Local Administrative Units**

- Για την Ελλάδα χρησιμοποιείται και το επίπεδο NUTS1 (μεγάλες γεωγραφικές ενότητες) αν και δεν υπάρχει αντίστοιχη διοικητική διαίρεση.
- Οι μεγάλες γεωγραφικές ενότητες (NUTS1) είναι:
 - **Βόρεια Ελλάδα** (Μακεδονία, Θράκη, Θεσσαλία)
 - **Κεντρική Ελλάδα** (Ηπειρος, Ιόνια νησιά, Στερεά Ελλάδα πλην Αττικής, Πελοπόννησος)
 - **Αττική** (Νομαρχίες Ανατολικής, Δυτικής Αττικής, Αθηνών και Πειραιά)
 - **Νησιά Αιγαίου και Κρήτη**

Πληροφορίες για NUTS:

http://ec.europa.eu/eurostat/ramon/nuts/basicnuts_regions_en.html

<http://el.wikipedia.org>

- ✓ Για το **σύστημα «αναλυτικής δήλωσης»**, στην παρούσα συνοπτική παρουσίαση των αποτελεσμάτων του έτους 2009, παρουσιάζονται 3 συνοπτικοί πίνακες με δεδομένα του 2009 και διαγράμματα εβδομαδιαίου ποσοστού κρουσμάτων στο σύνολο των επισκέψεων κάθε εβδομάδας, από την 1^η εβδομάδα του 2009 μέχρι και την 20^η εβδομάδα του 2010.

Πίνακας 1. Αριθμός επισκέψεων και αριθμός κρουσμάτων για τα καθορισμένα νοσήματα / σύνδρομα του συστήματος, για το 2009, στο σύνολο της χώρας και κατά γεωγραφική ενότητα (NUTS1)

Πίνακας 2. Για κάθε γεωγραφική ενότητα χωριστά και για το σύνολο της χώρας:

Μέση τιμή – για τις 53 εβδομάδες του 2009 - του εβδομαδιαίου ποσοστού κρουσμάτων. Το εβδομαδιαίο ποσοστό υπολογίζεται στο σύνολο των επισκέψεων κάθε εβδομάδας. Η εκτίμηση γίνεται με στάθμιση ως προς τον μόνιμο αστικό πληθυσμό κάθε γεωγραφικής ενότητας (*ΕΣΥΕ, απογραφή 2001*)

Διάγραμμα (line-chart) εβδομαδιαίου ποσοστού κρουσμάτων στο σύνολο των επισκέψεων κάθε εβδομάδας. Το διάγραμμα παράγεται για τα νοσήματα, λοιμώξεις αναπνευστικού, γριπώδης συνδρομή, γαστρεντερίτιδα και ανεμευλογιά, κατά γεωγραφική ενότητα ή για το σύνολο της χώρας.

Σημείωση: Για το σύνολο της χώρας, η εκτίμηση του εβδομαδιαίου ποσοστού κρουσμάτων γίνεται με στάθμιση ως προς τον μόνιμο αστικό πληθυσμό κάθε γεωγραφικής ενότητας (*ΕΣΥΕ, απογραφή 2001*)

- ✓ Για το **σύστημα «αδρής δήλωσης»**, στην παρούσα συνοπτική παρουσίαση των αποτελεσμάτων του έτους 2008, παρουσιάζονται 2 συνοπτικοί πίνακες με δεδομένα του 2008 και διαγράμματα εβδομαδιαίου αριθμού κρουσμάτων ανά 100 γιατρούς που δήλωσαν, από την 1^η εβδομάδα του 2009 μέχρι και την 20^η εβδομάδα του 2010

Πίνακας 1. Συνολικός αριθμός κρουσμάτων κάθε νοσήματος, σύνολο χώρας, έτος 2009.

Πίνακας 2. Μέσος εβδομαδιαίος αριθμός κρουσμάτων – για τις 53 εβδομάδες του 2009 – κάθε νοσήματος ανά 100 Ιατρούς, σύνολο χώρας, έτος 2009.

Διάγραμμα (line-chart) εβδομαδιαίου αριθμού κρουσμάτων κάθε εβδομάδας ανά 100 Ιατρούς. Το διάγραμμα παράγεται για τα νοσήματα, λοιμώξεις αναπνευστικού, γριπώδης συνδρομή, γαστρεντερίτιδα και ανεμευλογιά για το σύνολο της χώρας.