



## Εβδομαδιαία Έκθεση Επιδημιολογικής Επιτήρησης της Γρίπης Εβδομάδα 49/2013 (2-8 Δεκεμβρίου 2013)

Η επιτήρηση της γρίπης για την περίοδο 2013-2014 σε Ευρωπαϊκό επίπεδο και στην Ελλάδα ξεκίνησε την εβδομάδα 40/2012 (30 Σεπτεμβρίου-06 Οκτωβρίου 2013) και θα ολοκληρωθεί την εβδομάδα 20 (12-18 Μαΐου 2014).

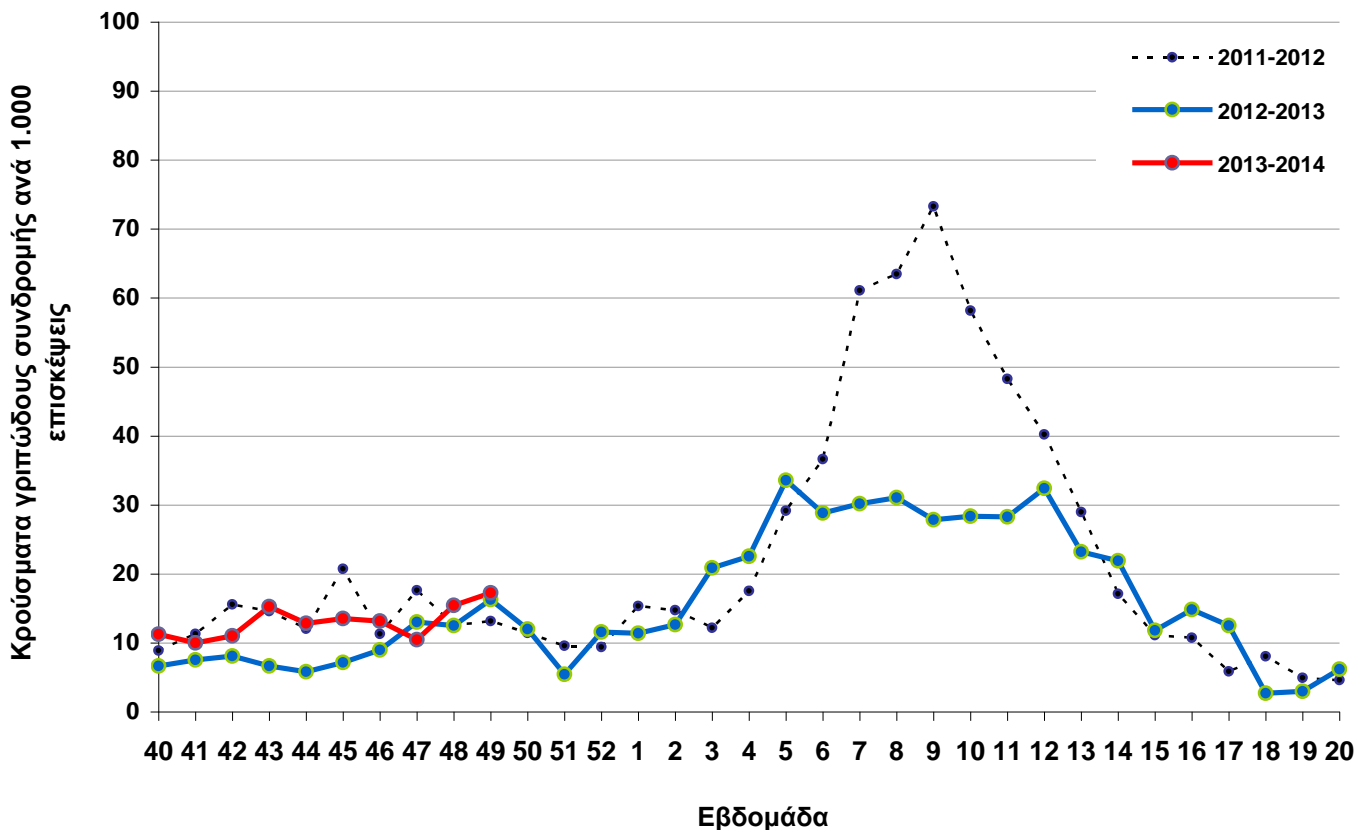
Κατά την τρέχουσα περίοδο, γίνεται εβδομαδιαία ανακεφαλαίωση των επιδημιολογικών δεδομένων στη χώρα μας, για την εβδομάδα 49/2013 (2-8 Δεκεμβρίου 2013).

- Κατά την εβδομάδα 49/2013 (2-8 Δεκεμβρίου 2013), οι επισκέψεις σε ιατρό για γριπώδη συνδρομή παρουσιάζουν μικρή άνοδο σε σύγκριση με την προηγούμενη εβδομάδα, 48/2013, και βρίσκονται στα ίδια περίπου επίπεδα με αυτά της αντίστοιχης εβδομάδας της περιόδου γρίπης 2012-2013 και σε λίγο υψηλότερα επίπεδα σε σύγκριση με την αντίστοιχη εβδομάδα της περιόδου γρίπης 20011-2012 (Διάγραμμα 1).
- Κατά την εβδομάδα 49/2013 (2-8 Δεκεμβρίου 2013) απεστάλησαν στα Εθνικά Εργαστήρια Αναφοράς Γρίπης, 18 κλινικά δείγματα, 9 από νοσοκομεία και 9 από τα δίκτυα Sentinel. Όλα ήταν αρνητικά για ιούς γρίπης.
- Μέχρι και την Παρασκευή 13 Δεκεμβρίου 2013 (ώρα 15:30), στην Ελλάδα δεν έχουν καταγραφεί σοβαρά κρούσματα εργαστηριακά επιβεβαιωμένης γρίπης.
- Μέχρι και την Παρασκευή 13 Δεκεμβρίου 2013 (ώρα 15:30), στην Ελλάδα δεν έχουν καταγραφεί θάνατοι από εργαστηριακά επιβεβαιωμένη γρίπη.
- Με βάση τα ανωτέρω, η δραστηριότητα της γρίπης στην Ελλάδα εξακολουθεί να βρίσκεται σε χαμηλά επίπεδα.

## Α. Κλινικό σκέλος επιδημιολογικής επιτήρησης της γρίπης

Κατά την εβδομάδα 49/2013 (2-8 Δεκεμβρίου 2013), οι επισκέψεις σε ιατρό για γριπώδη συνδρομή παρουσιάζουν μικρή άνοδο σε σύγκριση με την προηγούμενη εβδομάδα, 48/2013, και βρίσκονται στα ίδια περίπου επίπεδα με αυτά της αντίστοιχης εβδομάδας της περιόδου γρίπης 2012-2013 και σε λίγο υψηλότερα επίπεδα σε σύγκριση με την αντίστοιχη εβδομάδα της περιόδου γρίπης 20011-2012 (Διάγραμμα 1).

**Διάγραμμα 1: Εκτίμηση αριθμού κρουσμάτων γριπώδους συνδρομής ανά 1.000 επισκέψεις, κατά εβδομάδα. Σύνολο χώρας, περίοδοι γρίπης: 2011-2012, 2012-2013, 2013-2014.**



*Σημείωση 1:* Ο αριθμός κρουσμάτων ανά 1.000 επισκέψεις εκτιμάται με στάθμιση ως προς τον μόνιμο πληθυσμό της χώρας κατά γεωγραφικό διαμέρισμα και αστικότητα (ΕΣΥΕ, απογραφή 2001)

*Σημείωση 2:* Προσωρινά στοιχεία. Επισημαίνεται ότι μπορεί να υπάρξουν μικρές τροποποιήσεις της επιδημικής καμπύλης, δεδομένου ότι συνεχίζεται η αποστολή δεδομένων από τα δίκτυα Sentinel και μετά την έκδοση της παρούσας έκθεσης.

## Πηγή των πληροφοριών για το κλινικό σκέλος επιδημιολογικής επιτήρησης

Τα στοιχεία του Διαγράμματος 1, προέρχονται από το σύστημα παρατηρητών νοσηρότητας πρωτοβάθμιας φροντίδας υγείας (Sentinel) και συγκεκριμένα από το δίκτυο των Ιδιωτών Ιατρών, το Δίκτυο των Ιατρών Μονάδων Υγείας Ε.Ο.Π.Υ.Υ και από το δίκτυο των Κέντρων Υγείας/Περιφερειακών Ιατρείων, στα οποία συμμετέχουν συνολικά 204 ιατροί. Μέσω του συγκεκριμένου συστήματος, καταγράφεται δειγματοληπτικά η εξέλιξη της συχνότητας ορισμένων νοσημάτων με βάση κλινικές διαγνώσεις. Σε αυτά περιλαμβάνεται και η γρίπη ή καλύτερα, οι κλινικές εκδηλώσεις που είναι συμβατές με γρίπη (γριπώδης συνδρομή).

Κατά την εβδομάδα 49/2013 ο αριθμός των ιατρών που απέστειλε κλινικά δεδομένα ανήλθε στους 121 (59,3 %) στο σύνολο των 204 συμμετεχόντων ιατρών στα προαναφερόμενα δίκτυα. Οι επισκέψεις για κάθε αιτία που αντιστοιχούν στους ιατρούς που δήλωσαν, ανήλθαν στις 8.288 στο σύνολο της χώρας.

## Β. Εργαστηριακό σκέλος επιδημιολογικής επιτήρησης της γρίπης

Κατά την εβδομάδα 49/2013 (2-8 Δεκεμβρίου 2013), απεστάλησαν στα Εθνικά Εργαστήρια Αναφοράς Γρίπης, 18 κλινικά δείγματα και συγκεκριμένα 9 από νοσοκομεία και 9 από τα δίκτυα Sentinel. Όλα τα κλινικά δείγματα ήταν αρνητικά για ιούς γρίπης.

## Γ. Επιτήρηση σοβαρών κρουσμάτων εργαστηριακά επιβεβαιωμένης γρίπης με ή χωρίς νοσηλεία σε Μονάδα Εντατικής Θεραπείας (Μ.Ε.Θ)

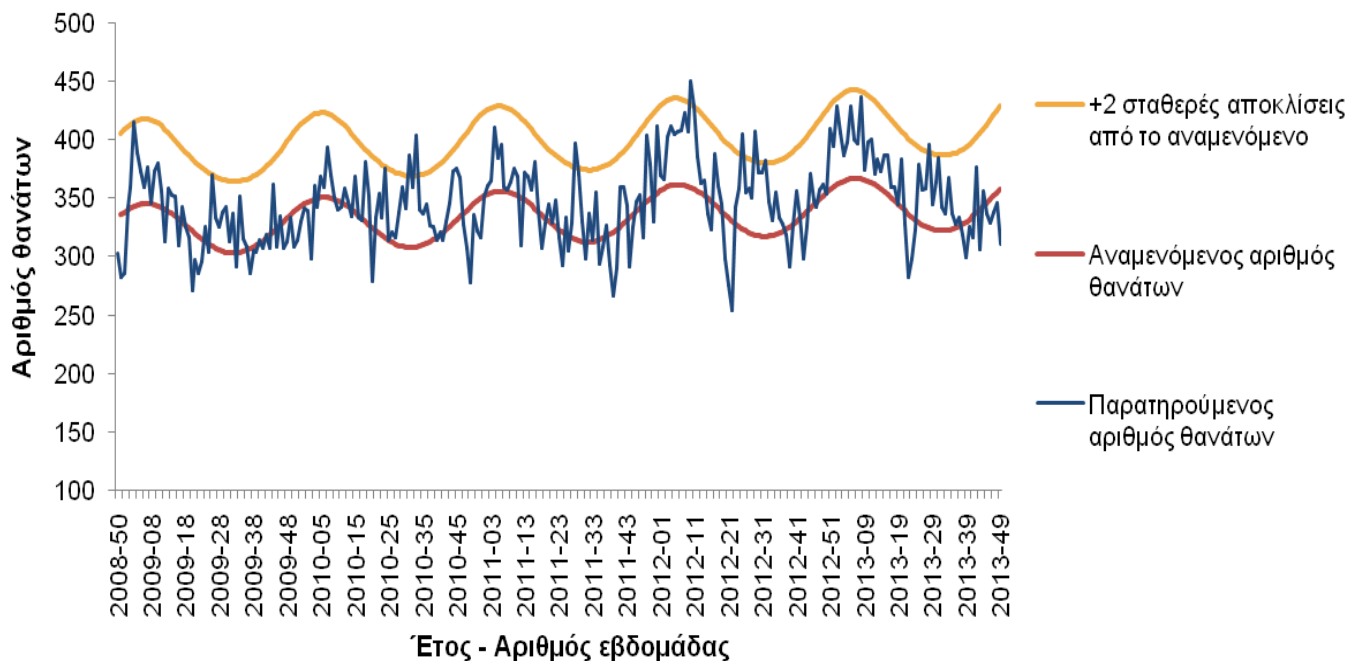
Μέχρι και την Παρασκευή 13 Δεκεμβρίου 2013 (15.30), στην Ελλάδα δεν έχουν καταγραφεί σοβαρά κρούσματα εργαστηριακά επιβεβαιωμένης γρίπης, με εισαγωγή ή μη σε Μ.Ε.Θ, ούτε θάνατοι από γρίπη.

## Δ. Σύστημα επιδημιολογικής επιτήρησης της θνησιμότητας

Παρουσιάζονται εδώ τα κύρια ευρήματα από την επιδημιολογική επιτήρηση της θνησιμότητας στην Ελλάδα, με επικέντρωση στην έγκαιρη ανίχνευση θνησιμότητας που υπερβαίνει την αναμενόμενη (excess mortality).

Κατά την εβδομάδα 49/2013 (2-8 Δεκεμβρίου 2013), η θνησιμότητα στην Ελλάδα από όλες τις αιτίες κυμάνθηκε στα πλαίσια της αναμενόμενης (Διάγραμμα 2).

**Διάγραμμα 2: Παρατηρούμενος και αναμενόμενος αριθμός θανάτων κατά εβδομάδα στις περιοχές της Ελλάδας που μετέχουν στο σύστημα επιτήρησης. Εβδομάδα 50/2008 έως εβδομάδα 49/2013.**



**Σημειώσεις:**

1. Ο παρατηρούμενος αριθμός θανάτων των τελευταίων 4 εβδομάδων διορθώνεται λαμβάνοντας υπόψη την υπολογιζόμενη χρονική καθυστέρηση στις δηλώσεις θανάτων και αναπροσαρμόζεται κάθε εβδομάδα με βάση τα νέα δεδομένα.

2. Τα δεδομένα της εβδομάδας 49/2013 αφορούν το Δήμο Αθηναίων και τις Περιφερειακές Ενότητες Αχαΐας, Καβάλας, Κέρκυρας, Μαγνησίας και Σποράδων.

**Πηγή πληροφοριών για το σύστημα επιδημιολογικής επιτήρησης της θνησιμότητας από όλες τις αιτίες**

Η καταγραφή των θανάτων γίνεται δειγματοληπτικά από τα Ληξιαρχεία ορισμένων δήμων της χώρας σε σχεδόν πραγματικό χρόνο και αφορά τους θανάτους που εγγράφηκαν στα ληξιαρχεία κατά την εβδομάδα αναφοράς.

Στο σύστημα, στην παρούσα φάση, συμμετέχουν περιοχές με πληθυσμό περίπου 1.661.541 κατοίκους, που αντιπροσωπεύουν το 15% του συνολικού πληθυσμού της Ελλάδας (Απογραφή Πληθυσμού, 2011). Συγκεκριμένα συμμετέχουν το σύνολο των δήμων των περιφερειακών ενοτήτων Αχαΐας, Κέρκυρας, Μαγνησίας & Σποράδων, Καβάλας & Θάσου και οι Δήμοι Αθηναίων, Πειραιώς και Κερασινίου-Δραπετσώνας.

Τα δεδομένα προέρχονται από το νέο Πληροφοριακό Σύστημα Διαχείρισης Ληξιαρχικών Πράξεων (ΠΣ ΛΗΠ) που λειτουργεί από το Μάιο του 2013 στη Διεύθυνση Μηχανοργάνωσης & ΗΕΣ της Γεν. Δ/σης Αναπτυξιακών Προγραμμάτων του Υπουργείου Εσωτερικών. Στο πλαίσιο αυτό, το ΚΕΕΛΠΝΟ έχει οριστεί από το Υπουργείο Εσωτερικών ως διαπιστευμένος φορέας.

Το σύστημα επιδημιολογικής επιτήρησης της θνησιμότητας από όλες τις αιτίες εφαρμόζεται στο πλαίσιο του προγράμματος European Mortality Monitoring (Euro-MOMO), στο οποίο συμμετέχουν και άλλες 21 ευρωπαϊκές χώρες.

Το συντονισμό του προγράμματος στην Ελλάδα έχει το Τμήμα Επιδημιολογικής Επιτήρησης και Παρέμβασης του ΚΕΕΛΠΝΟ.

**Ε. Η δραστηριότητα της γρίπης στην Ευρώπη**

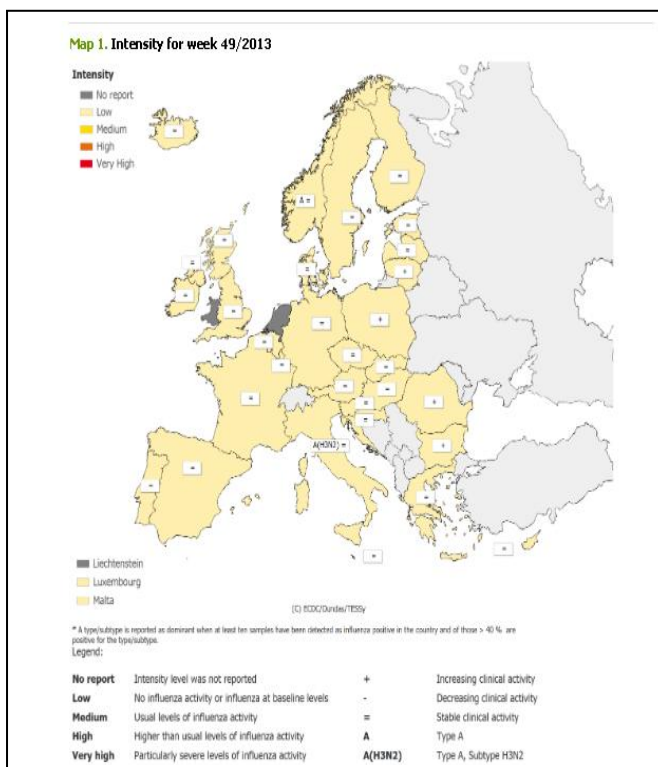
Παρατίθενται κατωτέρω τα δεδομένα για την δραστηριότητα της γρίπης στην Ευρώπη κατά την εβδομάδα 48/2013.

- Κατά την εβδομάδα 49/2013, όλες οι χώρες που απέστειλαν δεδομένα (29 χώρες), ανέφεραν χαμηλή δραστηριότητα γρίπης (Map 1), ενώ όσον αφορά στη γεωγραφική διασπορά αναφέρθηκαν σποραδικά κρούσματα (Map 2).
- Αυξητική τάση της δραστηριότητας ανέφεραν η Βουλγαρία, η Λιθουανία η Πολωνία και η Ρουμανία.
- Κατά την εβδομάδα 49/2013, από το σύνολο 428 κλινικών δειγμάτων που ελήφθησαν από τα δίκτυα Sentinel 13 (3%) ήταν θετικά για ιούς γρίπης.

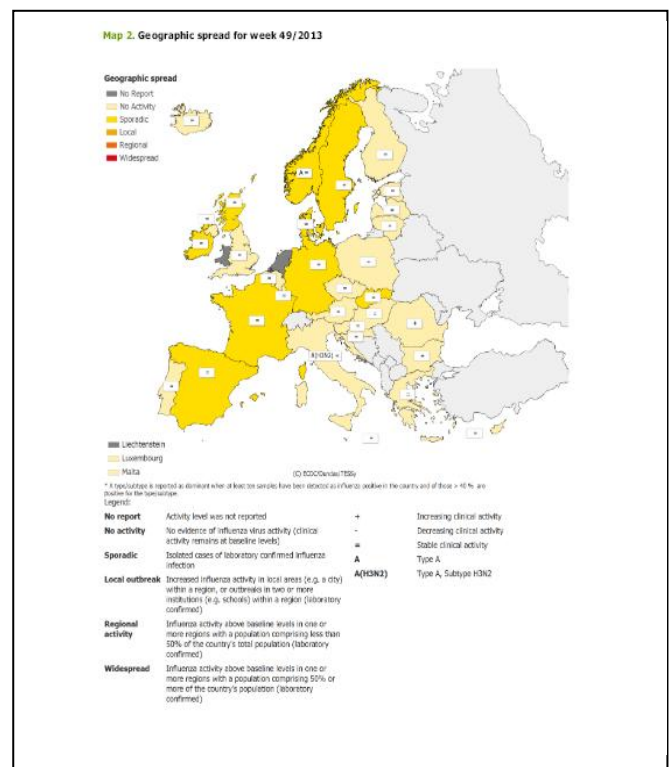
Από την εβδομάδα 40/2013 έως την εβδομάδα 49/2013, στο σύνολο των 66 θετικών δειγμάτων από τα δίκτυα Sentinel, τα 54 (82%) ήταν τύπου Α και τα 12 (18%) ήταν τύπου Β. Από τα 42 στελέχη τύπου Α που υποτυποποιήθηκαν, τα 23 (55%) ανήκαν στον υπότυπο A(H1)ndm09 και τα 19 (45%) στον υπότυπο A(H3).

- Οκτώ (8) κρούσματα εργαστηριακά επιβεβαιωμένης γρίπης με νοσηλεία σε νοσοκομείο δηλώθηκαν κατά την εβδομάδα 49/2013. Τα 7 οφείλονταν στον ιό γρίπης τύπου A και το 1 στον ιό γρίπης τύπου B. Συνολικά, από την εβδομάδα 40/2013 έως και την εβδομάδα 49/2013, έχουν δηλωθεί 30 κρούσματα εργαστηριακά επιβεβαιωμένης γρίπης με νοσηλεία σε νοσοκομείο εκ των οποίων τα 19 οφείλονταν σε ιό τύπου A και τα 11 σε ιό τύπου B
- Μέχρι και την εβδομάδα 49/2013 δεν έχουν καταγραφεί θάνατοι σε κρούσματα εργαστηριακά επιβεβαιωμένης γρίπης που χρειάστηκαν νοσηλεία σε νοσοκομείο.

Map 1. Intensity for week 49/2013



Map 2. Geographic spread for week 49/2013



Σημείωση: Η εβδομαδιαία έκθεση για τη δραστηριότητα της γρίπης στην Ευρώπη είναι διαθέσιμη στην ιστοσελίδα του ECDC:

<http://www.ecdc.europa.eu/en/publications/Publications/influenza-surveillance-overview-13-dec-2013.pdf>