



Εβδομαδιαία Έκθεση Επιδημιολογικής Επιτήρησης της Γρίπης Εβδομάδα 13/2014 (24-30 Μαρτίου 2014)

Η επιτήρηση της γρίπης για την περίοδο 2013-2014 σε Ευρωπαϊκό επίπεδο και στην Ελλάδα ξεκίνησε την εβδομάδα 40/2013 (30 Σεπτεμβρίου-06 Οκτωβρίου 2013) και θα ολοκληρωθεί την εβδομάδα 20/2014 (12-18 Μαΐου 2014).

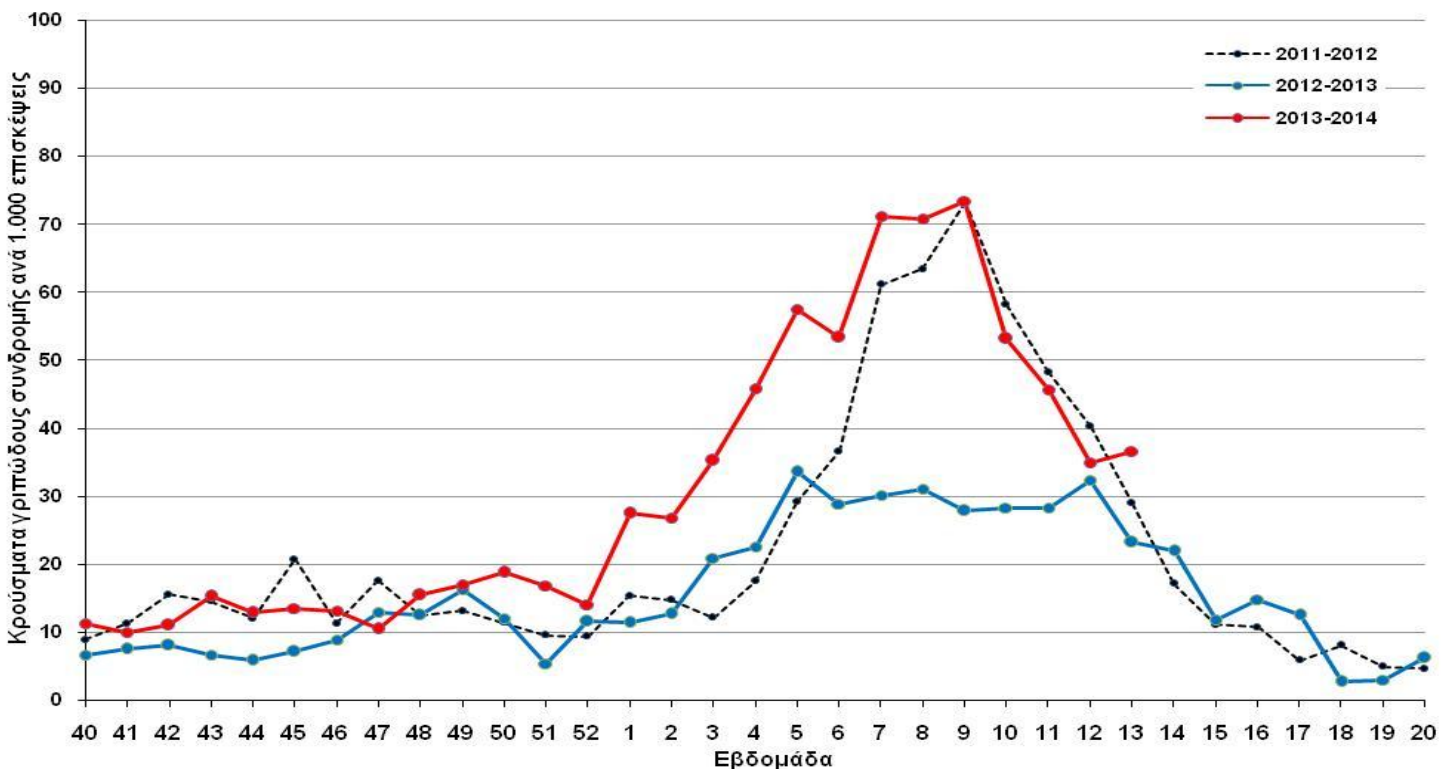
Κατά την τρέχουσα περίοδο, γίνεται εβδομαδιαία ανακεφαλαίωση των επιδημιολογικών δεδομένων στη χώρα μας, για την εβδομάδα 13/2014 (24-30 Μαρτίου 2014).

- Κατά την εβδομάδα 13/2014 (24-30 Μαρτίου 2014), οι επισκέψεις σε ιατρό για γριπώδη συνδρομή βρίσκονται στα ίδια περίπου επίπεδα με αυτά της προηγούμενης εβδομάδας, 12/2014, σε υψηλότερα όμως επίπεδα από αυτά της αντίστοιχης εβδομάδας των περιόδων γρίπης 2011-2012 και 2012-2013 (Διάγραμμα 1).
- Κατά την εβδομάδα 13/2014 (24-30 Μαρτίου 2014), απεστάλησαν στα Εθνικά Εργαστήρια Αναφοράς Γρίπης και στο Μικροβιολογικό Εργαστήριο του Ε.Κ.Π.Α, συνολικά 40 κλινικά δείγματα και συγκεκριμένα: 35 από νοσοκομεία και 5 από τα δίκτυα Sentinel. Τα 13 (32,5%) από τα κλινικά δείγματα, ήταν θετικά για ιούς γρίπης και όλα ήταν τύπου Α. Ειδικότερα, τα 10 (76,9%) ανήκαν στον υπότυπο Α(H1N1)rdm09 και τα 3 (23,1%) στον υπότυπο Α(H3N2) (Διάγραμμα 2).
- Από την εβδομάδα 40/2013 έως και την εβδομάδα 13/2014 (24-30 Μαρτίου 2014) καταγράφηκαν 311 σοβαρά κρούσματα εργαστηριακά επιβεβαιωμένης γρίπης, και συγκεκριμένα: 305 με νοσηλεία σε Μ.Ε.Θ και 6 χωρίς νοσηλεία σε Μ.Ε.Θ (Πίνακας 1, Διάγραμμα 3).
- Από την εβδομάδα 40/2013 έως και την Πέμπτη 3/4/2014, έχουν δηλωθεί συνολικά 317 σοβαρά κρούσματα εργαστηριακά επιβεβαιωμένης γρίπης και συγκεκριμένα: 311 με νοσηλεία σε ΜΕΘ και 6 χωρίς νοσηλεία σε ΜΕΘ (Πίνακας 2)
- Από την εβδομάδα 40/2013 έως και την εβδομάδα 13/2014 (24-30 Μαρτίου 2014) καταγράφηκαν συνολικά 116 θάνατοι από εργαστηριακά επιβεβαιωμένη γρίπη (Πίνακας 1, Διάγραμμα 4).
- Από την εβδομάδα 40/2013 έως και την Πέμπτη 3/4/2014, έχουν δηλωθεί συνολικά 118 θάνατοι από εργαστηριακά επιβεβαιωμένη γρίπη (Πίνακας 2).
- **Με βάση τα ανωτέρω, η δραστηριότητα της γρίπης στην Ελλάδα παραμένει σε μέτρια επίπεδα.**

Α. Κλινικό σκέλος επιδημιολογικής επιτήρησης της γρίπης

Κατά την εβδομάδα 13/2014 (24-30 Μαρτίου 2014), οι επισκέψεις σε ιατρό για γριπώδη συνδρομή βρίσκονται στα ίδια περίπου επίπεδα με αυτά της προηγούμενης εβδομάδας, 12/2014, σε υψηλότερα όμως επίπεδα από αυτά της αντίστοιχης εβδομάδας των περιόδων γρίπης 2011-2012 και 2012-2013 (Διάγραμμα 1).

Διάγραμμα 1: Εκτίμηση αριθμού κρουσμάτων γριπώδους συνδρομής ανά 1.000 επισκέψεις, κατά εβδομάδα. Σύνολο χώρας, περίοδοι γρίπης: 2011-2012, 2012-2013, 2013-2014.



Σημείωση 1: Ο αριθμός κρουσμάτων ανά 1.000 επισκέψεις εκτιμάται με στάθμιση ως προς τον μόνιμο πληθυσμό της χώρας κατά γεωγραφικό διαμέρισμα και αστικότητα (ΕΣΥΕ, απογραφή 2001)

Σημείωση 2: Προσωρινά στοιχεία. Επισημαίνεται ότι μπορεί να υπάρξουν μικρές τροποποιήσεις της επιδημικής καμπύλης, δεδομένου ότι συνεχίζεται η αποστολή δεδομένων από τα δίκτυα Sentinel και μετά την έκδοση της παρούσας έκθεσης.

Πηγή των πληροφοριών για το κλινικό σκέλος επιδημιολογικής επιτήρησης

Τα στοιχεία του Διαγράμματος 1, προέρχονται από το σύστημα παρατηρητών νοσηρότητας πρωτοβάθμιας φροντίδας υγείας (Sentinel) και συγκεκριμένα από το δίκτυο των Ιδιωτών Ιατρών και από το δίκτυο των Κέντρων Υγείας/Περιφερειακών Ιατρείων, στα οποία συμμετέχουν συνολικά 199 ιατροί. Μέσω του συγκεκριμένου συστήματος, καταγράφεται δειγματοληπτικά η εξέλιξη της συχνότητας ορισμένων νοσημάτων με βάση κλινικές διαγνώσεις.

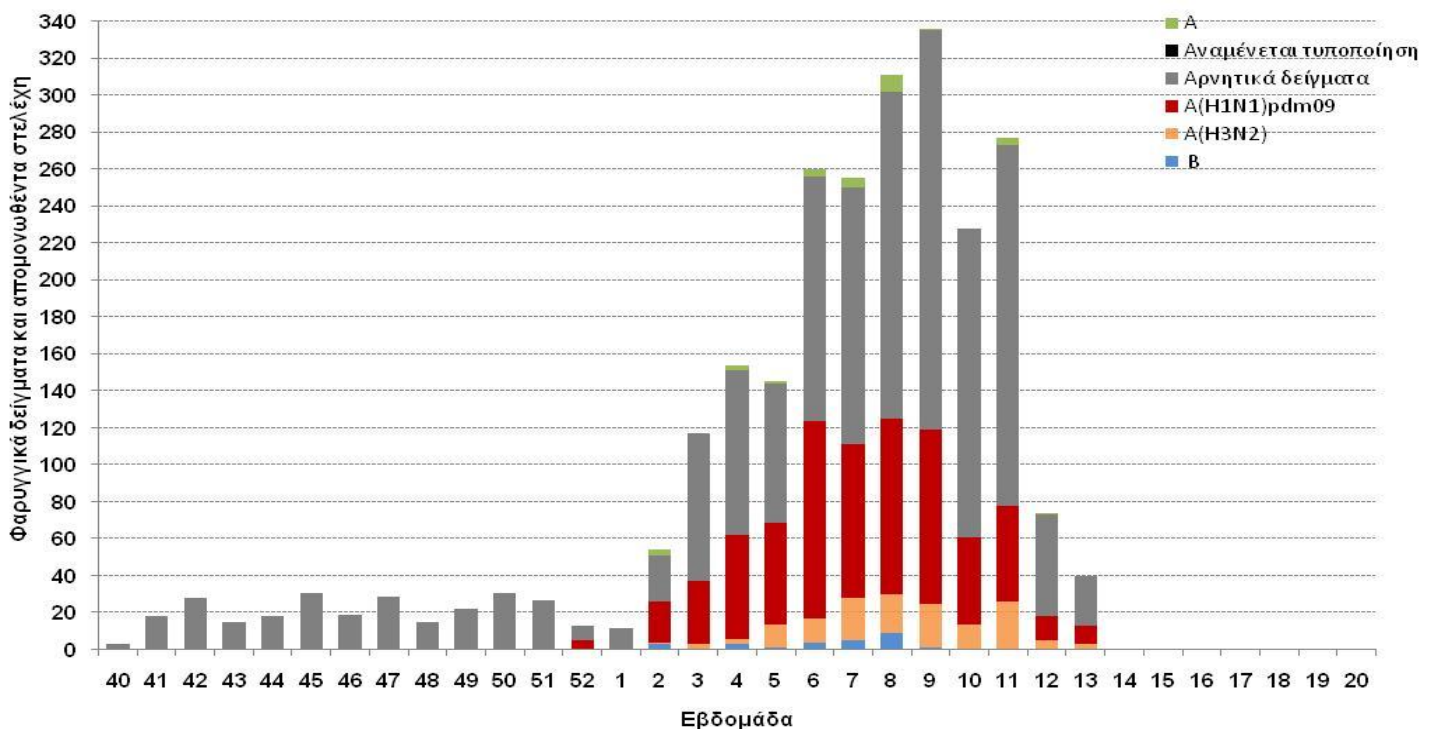
Σε αυτά περιλαμβάνεται και η γρίπη ή καλύτερα, οι κλινικές εκδηλώσεις που είναι συμβατές με γρίπη (γριπώδης συνδρομή).

Κατά την εβδομάδα 13/2014 ο αριθμός των ιατρών που απέστειλε κλινικά δεδομένα ανήλθε στους 98 (49,2%) στο σύνολο των 199 συμμετεχόντων ιατρών στα δύο προαναφερόμενα δίκτυα. Οι επισκέψεις για κάθε αιτία που αντιστοιχούν στους ιατρούς που δήλωσαν, ανήλθαν στις 6.188 στο σύνολο της χώρας.

B. Εργαστηριακό σκέλος επιδημιολογικής επιτήρησης της γρίπης

Κατά την εβδομάδα 13/2014 (24-30 Μαρτίου 2014), απεστάλησαν στα Εθνικά Εργαστήρια Αναφοράς Γρίπης και στο Μικροβιολογικό Εργαστήριο του Ε.Κ.Π.Α, συνολικά 40 κλινικά δείγματα και συγκεκριμένα: 35 από νοσοκομεία και 5 από τα δίκτυα Sentinel. Τα 13 (32,5%) από τα κλινικά δείγματα, ήταν θετικά για ιούς γρίπης και όλα ήταν τύπου A. Ειδικότερα, τα 10 (76,9%) ανήκαν στον υπότυπο A(H1N1)rdm09 και τα 3 (23,1%) στον υπότυπο A(H3N2) (Διάγραμμα 2).

Διάγραμμα 2: Συνολικός αριθμός φαρυγγικών δειγμάτων και απομονωθέντων στελεχών ιού γρίπης στα Εθνικά Εργαστήρια Αναφοράς Γρίπης. Σύνολο χώρας, περίοδος γρίπης 2013-2014.



Γ. Επιτήρηση σοβαρών κρουσμάτων εργαστηριακά επιβεβαιωμένης γρίπης με ή χωρίς νοσηλεία σε Μονάδα Εντατικής Θεραπείας (Μ.Ε.Θ)

Από την εβδομάδα 40/2013 έως και την εβδομάδα 13/2014 (24-30 Μαρτίου 2014) καταγράφηκαν 311 σοβαρά κρούσματα εργαστηριακά επιβεβαιωμένης γρίπης, τα 305 εκ των οποίων νοσηλεύθηκαν σε Μ.Ε.Θ (Διάγραμμα 3).

Όσον αφορά στα κρούσματα με νοσηλεία σε Μ.Ε.Θ: Πρόκειται για 178 άνδρες και 127 γυναίκες, με εύρος ηλικιών από 0 έως 88 έτη, μέση ηλικία 56,9 έτη και διάμεση 60 έτη. Τα 235 (77,1%) από τα κρούσματα αυτά οφείλονται στον ιό Α(H1N1)rdm09, τα 37 (12,1%) στον ιό τύπου Α (H3N2), τα 28 (9,2%) σε ιό τύπου Α που δεν έχει υποτυποποιηθεί περαιτέρω, από 1 (0,3%) κρούσμα απομονώθηκαν δύο στελέχη γρίπης και συγκεκριμένα Α (H1N1)rdm09 και Β, ενώ από 4 (1,3%) απομονώθηκε ιός γρίπης τύπου Β (Διάγραμμα 3).

Από τα 305 προαναφερόμενα σοβαρά κρούσματα με νοσηλεία σε Μ.Ε.Θ., τα 224 (77%) ανήκουν σε κλινική ομάδα υψηλού κινδύνου για την οποία συστήνεται εμβολιασμός για την εποχική γρίπη, σύμφωνα με την εγκύκλιο του Υ.Υ (Υ1/Γ.Π.οικ. 95847-15/10/2013).

Όσον αφορά στα κρούσματα χωρίς νοσηλεία σε Μ.Ε.Θ: Πρόκειται για 6 κρούσματα, 3 γυναίκες και 3 άνδρες, με εύρος ηλικιών από 14 έως 78 έτη, μέση ηλικία 59,2 έτη και διάμεση 65,5 έτη. Το σύνολο των κρουσμάτων αυτών οφείλεται στον ιό γρίπης Α(H1N1)rdm09. Τα 4 από τα 6 κρούσματα (66,7%), ανήκουν σε κλινική ομάδα υψηλού κινδύνου για την οποία συστήνεται εμβολιασμός για την εποχική γρίπη, σύμφωνα με την εγκύκλιο του Υ.Υ (Υ1/Γ.Π.οικ. 95847-15/10/2013).

Από την εβδομάδα 40/2013 έως και την εβδομάδα 13/2014 (24-30 Μαρτίου 2014), καταγράφηκαν 116 θάνατοι από εργαστηριακά επιβεβαιωμένη γρίπη, εκ των οποίων οι 110 αφορούσαν σε κρούσματα που νοσηλεύθηκαν σε Μ.Ε.Θ και οι 6 σε κρούσματα που δεν νοσηλεύτηκαν σε Μ.Ε.Θ (Διάγραμμα 4). Πρόκειται για 68 άνδρες και 48 γυναίκες, με εύρος ηλικιών από 2 έως 88 έτη, μέση ηλικία 61,4 έτη και διάμεση 64,5 έτη. Από τα 93 (80,2%) κρούσματα απομονώθηκε ιός γρίπης Α (H1N1)rdm09, από 12 (10,3%) ο ιός Α(H3N2), από 9 (7,7%) ιός γρίπης τύπου Α που δεν έχει υποτυποποιηθεί, από 1 (0,9%) ο ιός Β, ενώ σε 1 (0,9%) κρούσμα απομονώθηκαν δύο στελέχη γρίπης και συγκεκριμένα Α(H1N1)rdm09 και Β. Τα 103 (88,8%) από τα 116 προαναφερόμενα κρούσματα, ανήκαν σε κλινική ομάδα υψηλού κινδύνου για την οποία συστήνεται εμβολιασμός για την εποχική γρίπη, σύμφωνα με την εγκύκλιο του Υ.Υ (Υ1/Γ.Π.οικ. 95847-15/10/2013).

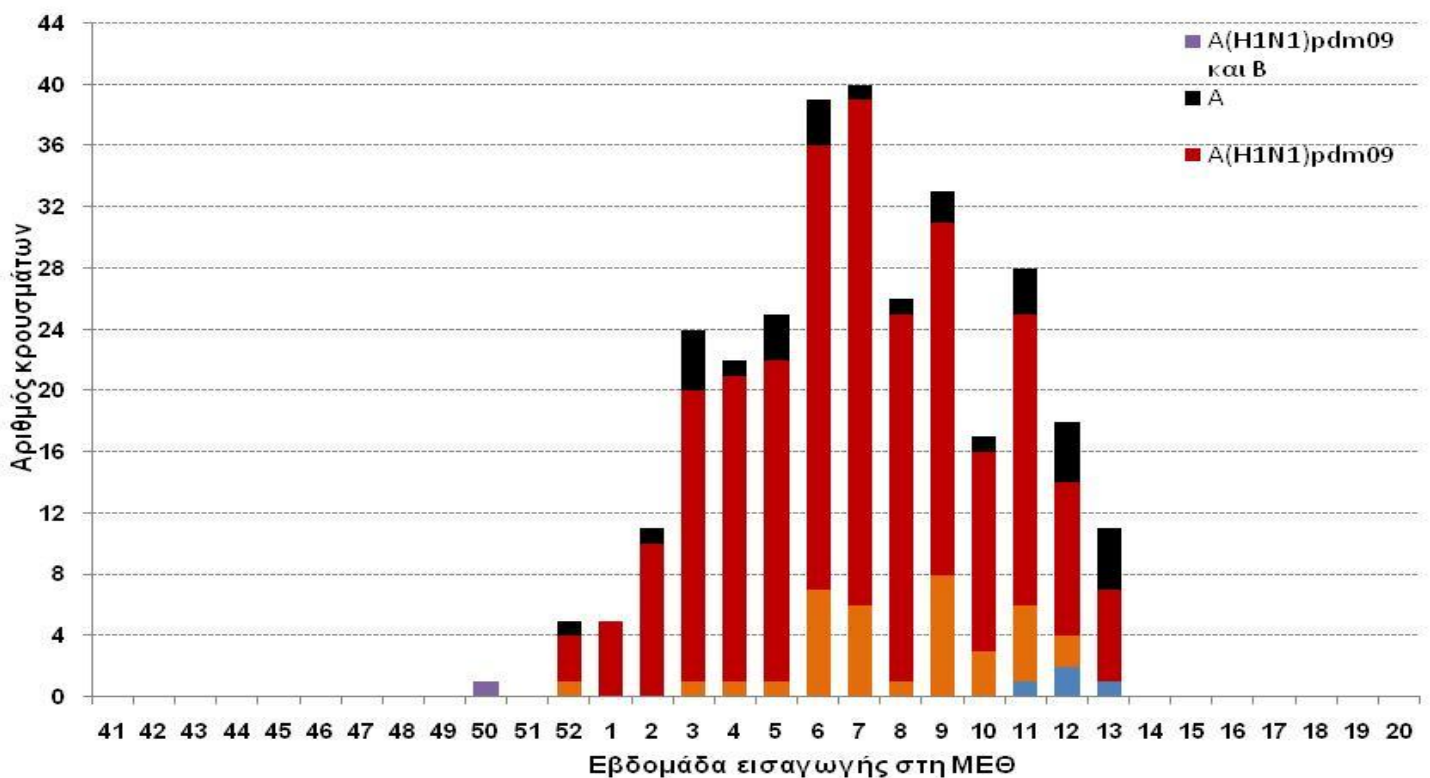
Πίνακας 1: Περιστατικά με νοσηλεία σε Μ.Ε.Θ και θάνατοι (σε Μ.Ε.Θ & εκτός Μ.Ε.Θ) από εργαστηριακά επιβεβαιωμένη γρίπη. Σύνολο Ελλάδας, από εβδομάδα 40/2013 έως εβδομάδα 13/2014 (24-30 Μαρτίου 2014).

Αριθμός νέων κρουσμάτων σε Μ.Ε.Θ. που δηλώθηκαν στις 30/3/2014	2
Νοσηλευόμενοι σε Μ.Ε.Θ. στις 30/3/2014	46
Σύνολο νοσηλευθέντων σε Μ.Ε.Θ. έως 30/3/2014	305
Θάνατοι που δηλώθηκαν στις 30/3/2014	2
Συνολικός αριθμός θανάτων έως τις 30/3/2014	116

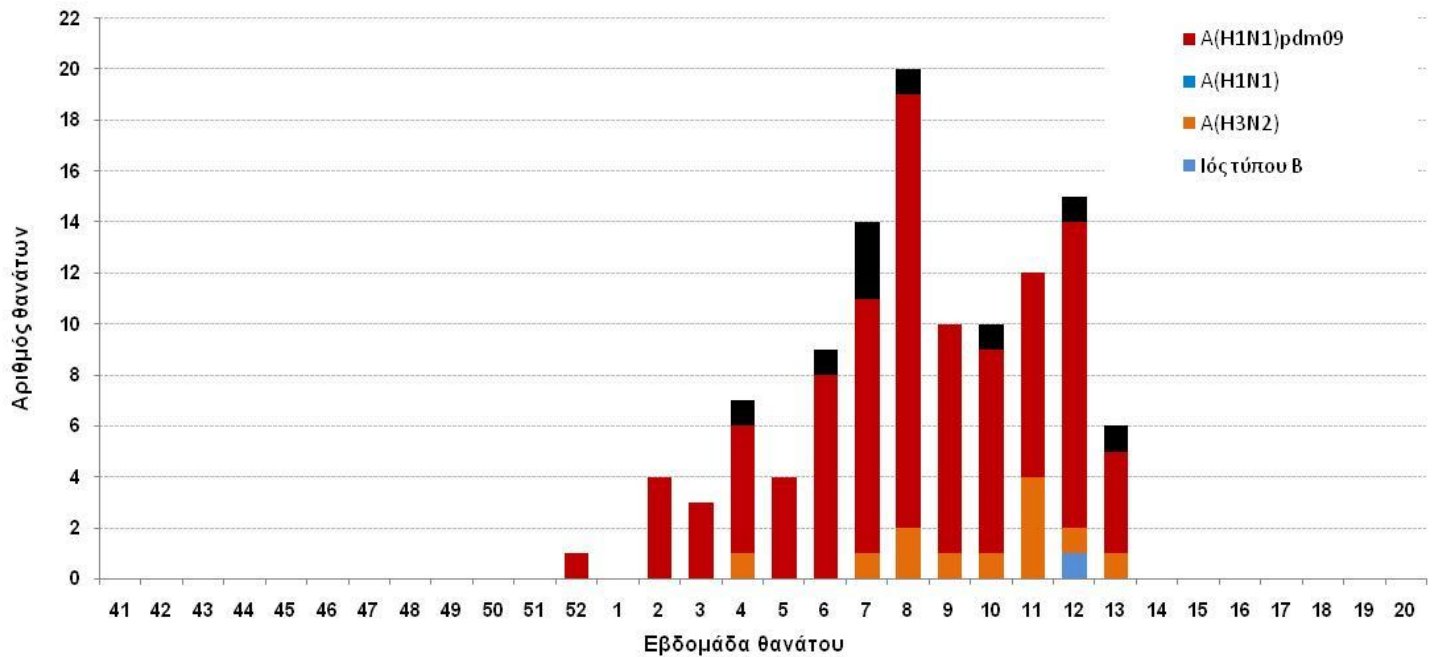
Πίνακας 2: Περιστατικά με νοσηλεία σε Μ.Ε.Θ και θάνατοι (σε Μ.Ε.Θ & εκτός Μ.Ε.Θ) από εργαστηριακά επιβεβαιωμένη γρίπη. Σύνολο Ελλάδας, από εβδομάδα 40/2013 έως και την Πέμπτη 3/4/2014 ώρα: 15:30.

Αριθμός νέων κρουσμάτων σε Μ.Ε.Θ. που δηλώθηκαν στις 3/4/2014	7
Νοσηλεύομενοι σε Μ.Ε.Θ. στις 3/4/2014	45
Σύνολο νοσηλευθέντων σε Μ.Ε.Θ. έως 3/4/2014	311
Θάνατοι που δηλώθηκαν στις 3/4/2014	1
Συνολικός αριθμός θανάτων έως τις 3/4/2014	118

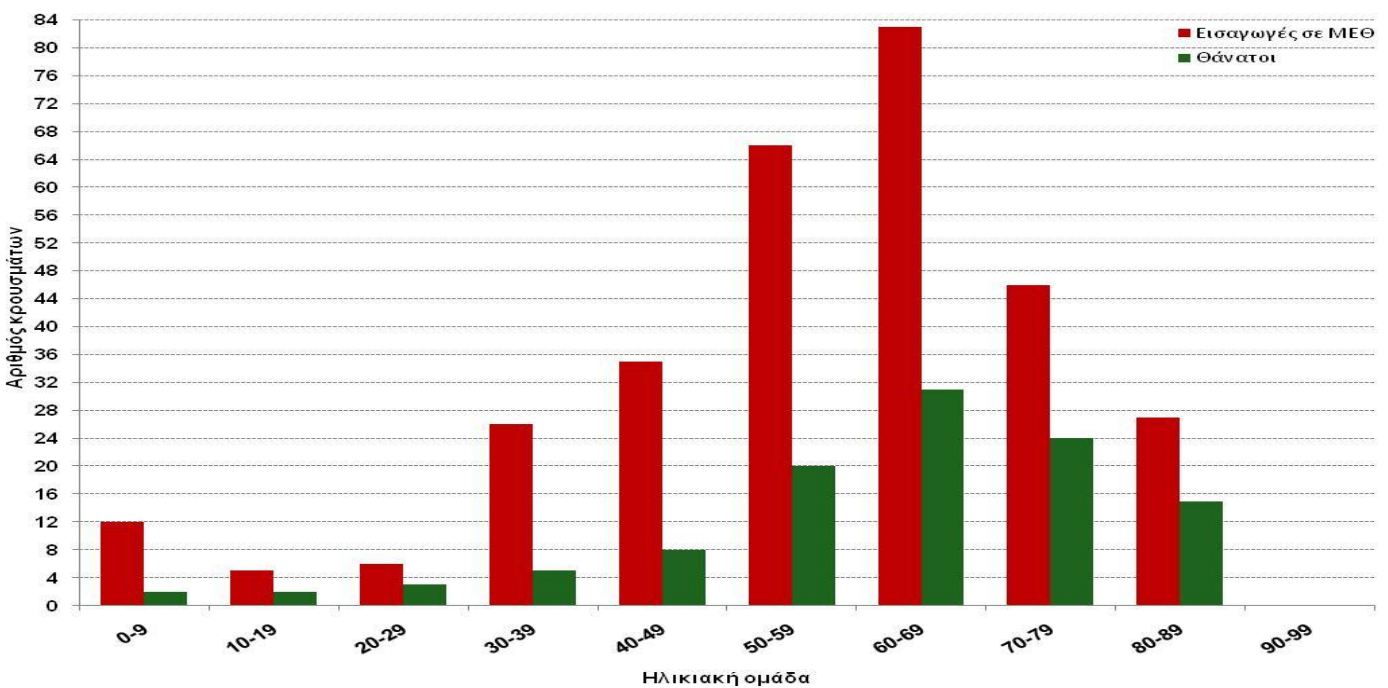
Διάγραμμα 3: Αριθμός εισαγωγών σε Μ.Ε.Θ. ανά εβδομάδα, σε ασθενείς με εργαστηριακά επιβεβαιωμένη γρίπη. Σύνολο Ελλάδας, από εβδομάδα 40/2013 έως εβδομάδα 13/2014 (24-30 Μαρτίου 2014). Σύνολο δηλωθέντων κρουσμάτων μέχρι και την εβδομάδα 13/2014: 305.



Διάγραμμα 4: Αριθμός θανάτων (σε Μ.Ε.Θ. & εκτός Μ.Ε.Θ) ανά εβδομάδα, σε ασθενείς με εργαστηριακά επιβεβαιωμένη γρίπη. Σύνολο Ελλάδας, από εβδομάδα 40/2013 έως εβδομάδα 13/2014 (24-30 Μαρτίου 2014). Σύνολο δηλωθέντων θανάτων μέχρι και την εβδομάδα 13/2014: 116



Διάγραμμα 5: Ηλικιακή κατανομή εισαχθέντων σε Μ.Ε.Θ. και θανάτων με εργαστηριακά επιβεβαιωμένη γρίπη. Σύνολο Ελλάδας, από εβδομάδα 40/2013 έως εβδομάδα 13/2014 (24-30 Μαρτίου 2014).



Πηγή πληροφοριών για την επιτήρηση σοβαρών περιστατικών γρίπης με νοσηλεία σε ΜΕΘ

Πηγή πληροφοριών αποτελούν όλες οι ΜΕΘ της χώρας, ενηλίκων και παιδιών, των οποίων οι ιατροί δηλώνουν στο ΚΕ.ΕΛ.Π.ΝΟ όλα τα κρούσματα εργαστηριακά επιβεβαιωμένης γρίπης που νοσηλεύονται σε αυτές. Η δήλωση γίνεται με το ειδικό δελτίο δήλωσης της γρίπης και στη συνέχεια γίνεται διερεύνηση των κρουσμάτων από το προσωπικό του Τμήματος Επιδημιολογικής Επιτήρησης και Παρέμβασης.

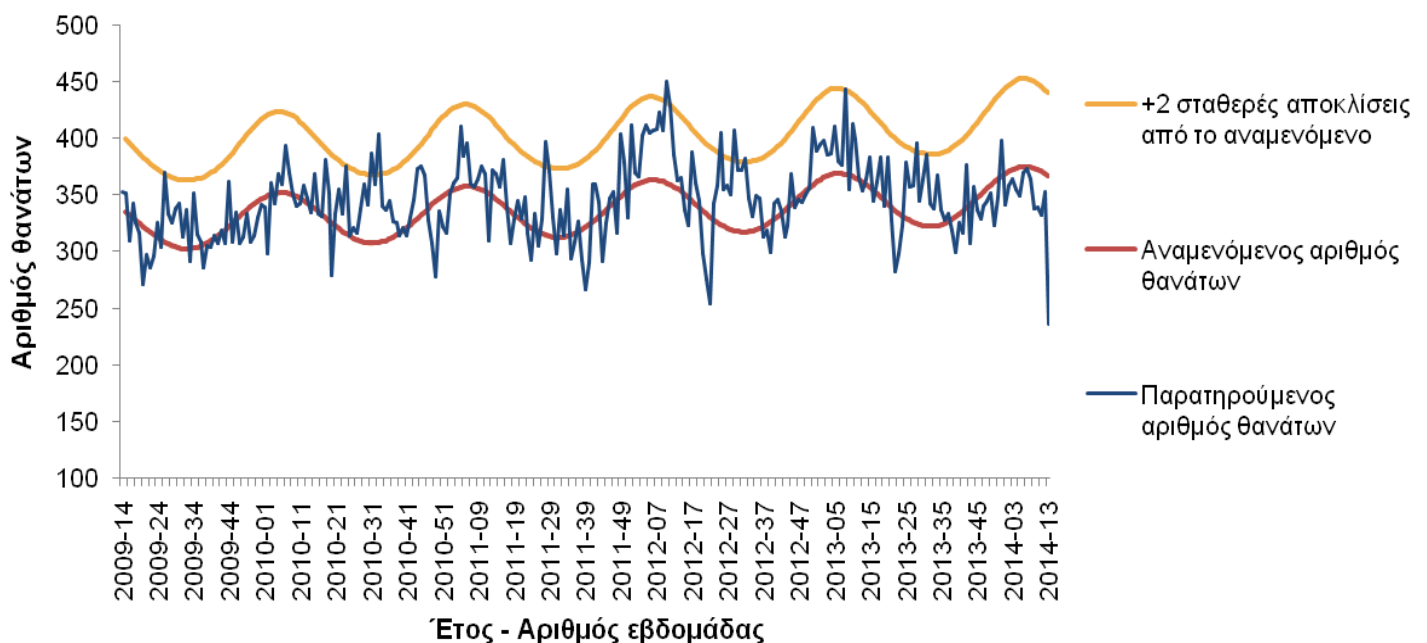
Επίσης, στοιχεία σχετικά με τα νέα σοβαρά κρούσματα εργαστηριακά επιβεβαιωμένης γρίπης με ή χωρίς νοσηλεία σε Μ.Ε.Θ, καθώς και τους θανάτους από γρίπη αποστέλλονται στο ΚΕ.ΕΛ.Π.ΝΟ και από το Εθνικό Κέντρο Επιχειρήσεων Υγείας.

Δ. Σύστημα επιδημιολογικής επιτήρησης της θνησιμότητας

Παρουσιάζονται εδώ τα κύρια ευρήματα από την επιδημιολογική επιτήρηση της θνησιμότητας στην Ελλάδα, με επικέντρωση στην έγκαιρη ανίχνευση θνησιμότητας που υπερβαίνει την αναμενόμενη (excess mortality).

Κατά την εβδομάδα 12/2014 (17-23 Μαρτίου 2014), η θνησιμότητα στην Ελλάδα από όλες τις αιτίες κυμάνθηκε στα πλαίσια της αναμενόμενης (Διάγραμμα 6).

Διάγραμμα 6: Παρατηρούμενος και αναμενόμενος αριθμός θανάτων κατά εβδομάδα στις περιοχές της Ελλάδας που μετέχουν στο σύστημα επιτήρησης. Εβδομάδα 14/2009 έως εβδομάδα 13/2014.



Σημειώσεις:

1. Ο παρατηρούμενος αριθμός θανάτων των τελευταίων 4 εβδομάδων διορθώνεται λαμβάνοντας υπόψη την υπολογιζόμενη χρονική καθυστέρηση στις δηλώσεις θανάτων και αναπροσαρμόζεται κάθε εβδομάδα με βάση τα νέα δεδομένα.
2. Τα δεδομένα της εβδομάδας 13/2014 αφορούν το Δήμο Αθηναίων και τις Περιφερειακές Ενότητες Μαγνησίας και Σποράδων, Αχαΐας, Καβάλας και Κέρκυρας.

Πηγή πληροφοριών για το σύστημα επιδημιολογικής επιτήρησης της θνησιμότητας από όλες τις αιτίες

Η καταγραφή των θανάτων γίνεται δειγματοληπτικά από τα Ληξιαρχεία ορισμένων δήμων της χώρας σε σχεδόν πραγματικό χρόνο και αφορά τους θανάτους που εγγράφηκαν στα ληξιαρχεία κατά την εβδομάδα αναφοράς.

Στο σύστημα, στην παρούσα φάση, συμμετέχουν περιοχές με πληθυσμό περίπου 1.661.541 κατοίκους, που αντιπροσωπεύουν το 15% του συνολικού πληθυσμού της Ελλάδας (Απογραφή Πληθυσμού, 2011). Συγκεκριμένα συμμετέχουν το σύνολο των δήμων των περιφερειακών ενότητων Αχαΐας, Κέρκυρας, Μαγνησίας & Σποράδων, Καβάλας & Θάσου και οι Δήμοι Αθηναίων, Πειραιώς και Κερατσινίου-Δραπετσώνας.

Τα δεδομένα προέρχονται από το νέο Πληροφοριακό Σύστημα Διαχείρισης Ληξιαρχικών Πράξεων (ΠΣ ΛΗΠ) που λειτουργεί από το Μάιο του 2013 στη Διεύθυνση Μηχανοργάνωσης & ΗΕΣ της Γεν. Δ/σης Αναπτυξιακών Προγραμμάτων του Υπουργείου Εσωτερικών. Στο πλαίσιο αυτό, το ΚΕ.ΕΛ.Π.ΝΟ έχει οριστεί από το Υπουργείο Εσωτερικών ως διαπιστευμένος φορέας.

Το σύστημα επιδημιολογικής επιτήρησης της θνησιμότητας από όλες τις αιτίες εφαρμόζεται στο πλαίσιο του προγράμματος European Mortality Monitoring (Euro-MOMO), στο οποίο συμμετέχουν και άλλες 21 ευρωπαϊκές χώρες.

Το συντονισμό του προγράμματος στην Ελλάδα έχει το Τμήμα Επιδημιολογικής Επιτήρησης και Παρέμβασης του ΚΕ.ΕΛ.Π.ΝΟ.

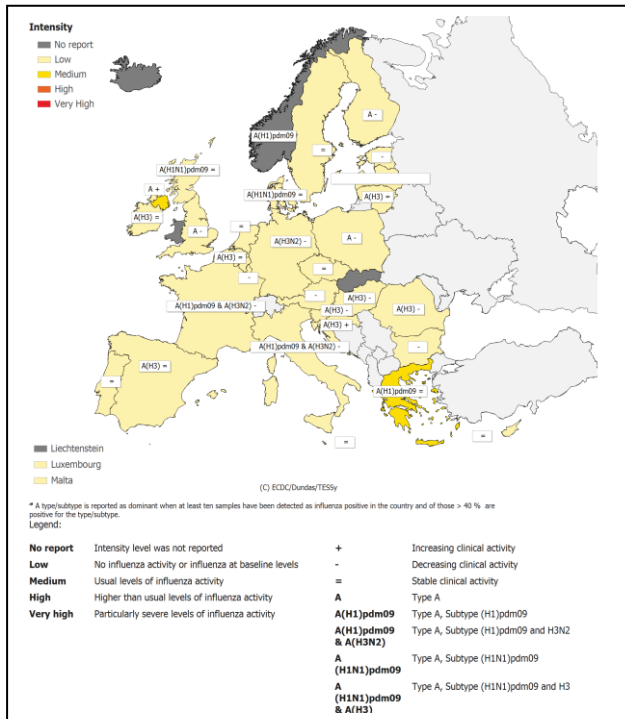
Ε. Η δραστηριότητα της γρίπης στην Ευρώπη

Παρατίθενται κατωτέρω τα δεδομένα για την δραστηριότητα της γρίπης στην Ευρώπη κατά την εβδομάδα 13/2014.

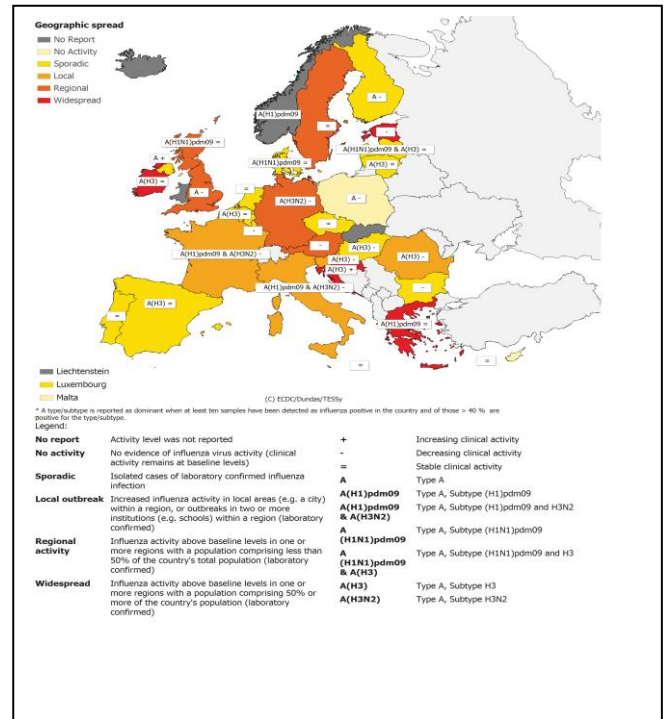
- Κατά την εβδομάδα 13/2014, από τις 27 χώρες που απέστειλαν δεδομένα, καμία δεν ανέφερε υψηλή δραστηριότητα. Η Βόρεια Ιρλανδία και η Ελλάδα ανέφεραν μέτρια και όλες οι υπόλοιπες χαμηλή δραστηριότητα της γρίπης (Map 1),
- Όσον αφορά στη γεωγραφική διασπορά, εκτεταμένη κυκλοφορία των ιών γρίπης ανέφεραν, η Κροατία, η Εσθονία, η Ελλάδα και η Ιρλανδία. Όλες σχεδόν οι υπόλοιπες χώρες ανέφεραν τοπική μετάδοση ή σποραδικά κρούσματα γρίπης (Map 2).
- Αυξητική τάση της δραστηριότητας ανέφεραν η Κροατία και η Βόρεια Ιρλανδία, ενώ όλες οι υπόλοιπες χώρες ανέφεραν σταθερή ή πτωτική τάση της δραστηριότητας.

- Κατά την εβδομάδα 13/2014, από το σύνολο 718 κλινικών δειγμάτων που ελήφθησαν από τα δίκτυα Sentinel, 121 (17%) ήταν θετικά για ιούς γρίπης και συγκεκριμένα τα 117 (97%) ήταν τύπου A και 4 (3%) τύπου B. Από τα 94 στελέχη τύπου A που υποτυποποιήθηκαν, τα 27 (28,7%) ανήκαν στον υπότυπο A(H1) pdm09 και τα 67 (71,3%) στον υπότυπο A(H3).
Επίσης, 953 κλινικά δείγματα που ελήφθησαν από νοσοκομεία κατά την εβδομάδα 13/2014 ήταν θετικά για ιούς γρίπης και συγκεκριμένα 880 (92,3%) ήταν τύπου A και 73 (7,7%) τύπου B. Τα 379 από τα στελέχη τύπου A υποτυποποιήθηκαν και εξ' αυτών τα 240 (63,3%) ανήκαν στον υπότυπο A(H1) pdm09 και τα 139 (36,7%) στον υπότυπο A(H3).
- Από την εβδομάδα 40/2013 έως την εβδομάδα 13/2014, από τα 6.690 θετικά δείγματα από τα δίκτυα Sentinel, τα 6.549 (98%) ήταν τύπου A και τα 141 (2%) τύπου B. Από τα 6.072 στελέχη τύπου A που υποτυποποιήθηκαν, τα 3.303 (54%) ήταν A(H1)pdm09 και τα 2.769 (46%) ήταν A(H3).
Επίσης, από 23.950 κλινικά δείγματα που έχουν ληφθεί από νοσοκομεία το ανωτέρω χρονικό διάστημα, τα 23.132 (96,6%) ήταν τύπου A και τα 818 (3,4%) τύπου B. Από τα 13.835 στελέχη τύπου A που υποτυποποιήθηκαν, τα 10.036 (72,5%) ήταν A(H1)pdm09 και τα 3.799 (27,5%) ήταν A(H3).
- Κατά την εβδομάδα 13/2014, 7 χώρες και συγκεκριμένα: η Φινλανδία, η Γαλλία, η Ιρλανδία, η Ρουμανία, η Ισπανία, η Σουηδία και το Ηνωμένο Βασίλειο δήλωσαν 92 κρούσματα εργαστηριακά επιβεβαιωμένης γρίπης με νοσηλεία σε νοσοκομείο, εκ των οποίων τα 51 νοσηλεύτηκαν σε ΜΕΘ. Τα 89 από τα κρούσματα αυτά οφείλονταν στον ιό γρίπης τύπου A και 3 στον ιό γρίπης τύπου B.
Συνολικά, από την εβδομάδα 40/2013 έως και την εβδομάδα 13/2014, οι παραπάνω χώρες έχουν δηλώσει 4.390 κρούσματα εργαστηριακά επιβεβαιωμένης γρίπης με νοσηλεία σε νοσοκομείο εκ των οποίων τα 2.314 νοσηλεύτηκαν σε ΜΕΘ. Τα 4.339 από τα κρούσματα αυτά οφείλονταν στον ιό τύπου A και τα 51 στον ιό τύπου B
- Μέχρι και την εβδομάδα 13/2014, οι προαναφερόμενες χώρες έχουν δηλώσει 368 θανάτους σε κρούσματα εργαστηριακά επιβεβαιωμένης γρίπης που χρειάστηκαν νοσηλεία σε νοσοκομείο, εκ των οποίων τα 266 αφορούν σε κρούσματα με νοσηλεία σε ΜΕΘ.

Map 1. Intensity for week 13/2014



Map 2. Geographic spread for week 13/2014



Σημείωση: Η εβδομαδιαία έκθεση για τη δραστηριότητα της γρίπης στην Ευρώπη είναι διαθέσιμη στην ιστοσελίδα του ECDC: <http://www.ecdc.europa.eu/en/publications/Publications/influenza-surveillance-overview-04-april-2014.pdf>