



Εβδομαδιαία Έκθεση Επιδημιολογικής Επιτήρησης της Γρίπης 19 Απριλίου 2012

Κατά την τρέχουσα περίοδο, γίνεται εβδομαδιαία ανακεφαλαίωση των επιδημιολογικών δεδομένων στη χώρα μας για την εβδομάδα **19/2012 (09-15 Απριλίου 2012)**.

- Κατά την εβδομάδα 15/2012 (09-15 Απριλίου 2012) οι επισκέψεις σε ιατρό για γριπώδη συνδρομή εμφανίζουν περαιτέρω πτώση σε σύγκριση με την προηγούμενη εβδομάδα, βρίσκονται όμως σε λίγο υψηλότερα επίπεδα από αυτά της αντίστοιχης εβδομάδας της περσινής περιόδου 2010-2011 και της περιόδου της πανδημίας 2009-2010, όπου κατά την 15^η εβδομάδα η δραστηριότητα της γρίπης είχε φθάσει πλέον σε πολύ χαμηλά επίπεδα (Διάγραμμα 1). Τα παραπάνω τεκμηριώνουν ότι το επιδημικό κύμα της γρίπης έχει πλέον αποδράμει και η δραστηριότητα της νόσου βρίσκεται σε αρκετά χαμηλά επίπεδα.
- Κατά την εβδομάδα 15/2012 (09-15 Απριλίου 2012) απεστάλησαν στα Εργαστήρια Αναφοράς Γρίπης συνολικά 6 κλινικά δείγματα και συγκεκριμένα 2 από νοσοκομεία και 4 από τα δίκτυα Sentinel. Το 1 (16,7%) από αυτά ήταν θετικό για ιό γρίπης τύπου Β. (Διάγραμμα 2).
- Μέχρι την Πέμπτη 19 Απριλίου 2012 (ώρα 13:00), στην Ελλάδα έχουν καταγραφεί εκατόν είκοσι τέσσερα (124) σοβαρά περιστατικά εργαστηριακά επιβεβαιωμένης γρίπης, εκατόν δεκαοκτώ (118) από τα οποία χρειάστηκαν νοσηλεία σε Μονάδα Εντατικής Θεραπείας (Μ.Ε.Θ) (Πίνακας 1).
- Μέχρι την Πέμπτη 5 Απριλίου 2012 (ώρα 13:00), στην Ελλάδα έχουν καταγραφεί σαράντα έξι (46) θάνατοι. Οι εν λόγω θάνατοι αφορούν σε σαράντα (40) ασθενείς με εργαστηριακά επιβεβαιωμένη γρίπη που χρειάστηκαν νοσηλεία στη Μ.Ε.Θ και σε έξι (6) ασθενείς που δεν νοσηλεύτηκαν σε Μ.Ε.Θ (Διάγραμμα 6). Ένα (1) από τα σαράντα έξι αυτά κρούσματα ήταν εισαγόμενο.
- Κατά την εβδομάδα 15/2012 (09-15 Απριλίου 2012) η θνησιμότητα στην Ελλάδα από όλες τις αιτίες κυμάνθηκε στα πλαίσια της αναμενόμενης (Διάγραμμα 8).

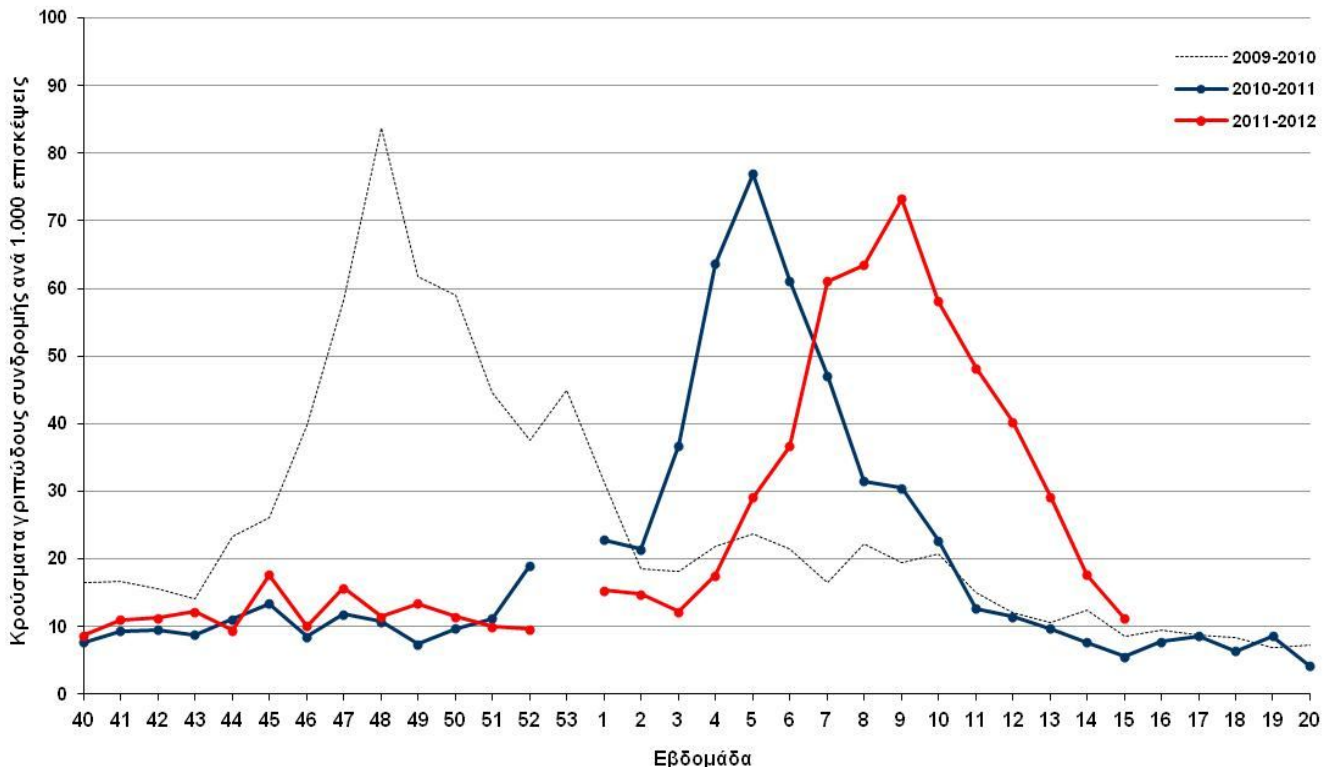
Με βάση τα ανωτέρω, φαίνεται ότι το επιδημικό κύμα της γρίπης έχει πλέον αποδράμει. Απομονώθηκαν 2 στελέχη ιού γρίπης τύπου Β (1 από τα δίκτυα και 1 από ΜΕΘ) και 1 στέλεχος ιού γρίπης τύπου Α (H3N2)

Α. Κλινικό σκέλος επιδημιολογικής επιτήρησης της εποχικής γρίπης

Κατά την εβδομάδα 15/2012 (09-15 Απριλίου 2012) οι επισκέψεις σε ιατρό για γριπώδη συνδρομή εμφανίζουν περαιτέρω πτώση σε σύγκριση με την προηγούμενη εβδομάδα, βρίσκονται όμως σε λίγο υψηλότερα επίπεδα από αυτά της αντίστοιχης εβδομάδας της περσινής περιόδου 2010-2011 και της περιόδου της πανδημίας 2009-2010, όπου κατά την 15^η εβδομάδα η δραστηριότητα της γρίπης είχε φθάσει πλέον σε πολύ χαμηλά επίπεδα (Διάγραμμα 1).

Τα παραπάνω τεκμηριώνουν ότι το επιδημικό κύμα έχει πλέον αποδράμει και η δραστηριότητα της νόσου βρίσκεται σε αρκετά χαμηλά επίπεδα.

Διάγραμμα 1: Εκτίμηση αριθμού κρουσμάτων γριπώδους συνδρομής ανά 1.000 επισκέψεις, κατά εβδομάδα. Σύνολο χώρας, περίοδοι γρίπης: 2009-2010, 2010-2011, 2011-2012



Σημείωση 1: Ο αριθμός κρουσμάτων ανά 1.000 επισκέψεις εκτιμάται με στάθμιση ως προς τον μόνιμο πληθυσμό της χώρας κατά γεωγραφικό διαμέρισμα και αστικότητα (ΕΣΥΕ, απογραφή 2001)

Σημείωση 2: Στο παραπάνω διάγραμμα η καμπύλη για την περίοδο γρίπης 2010-2011 και 2011-2012 (φετινή περίοδος γρίπης) παρουσιάζει διακοπή της συνέχειας μεταξύ των εβδομάδων 52 και 01 λόγω του γεγονότος ότι τα έτη 2010 και 2011 δεν είχαν 53^η εβδομάδα.

Σημείωση 3: Επισημαίνεται ότι μπορεί να υπάρξουν μικρές τροποποιήσεις της επιδημικής καμπύλης, δεδομένου ότι συνεχίζεται η αποστολή δεδομένων από τα δίκτυα Sentinel και μετά την έκδοση της παρούσας έκθεσης.

Πηγή πληροφοριών για το κλινικό σκέλος επιδημιολογικής επιτήρησης

Τα στοιχεία του Διαγράμματος 1 προέρχονται από το σύστημα παρατηρητών νοσηρότητας πρωτοβάθμιας φροντίδας υγείας (δίκτυο ιδιωτών ιατρών, δίκτυο ιατρών Κέντρων Υγείας-Περιφερειακών Ιατρείων, δίκτυο ιατρών ΙΚΑ), τα οποία συντονίζονται από το Τμήμα Επιδημιολογικής Επιτήρησης και Παρέμβασης του ΚΕ.ΕΛ.Π.ΝΟ με τη συνεργασία του Τομέα Υγιεινής της Ιατρικής Σχολής του Α.Π.Θ.

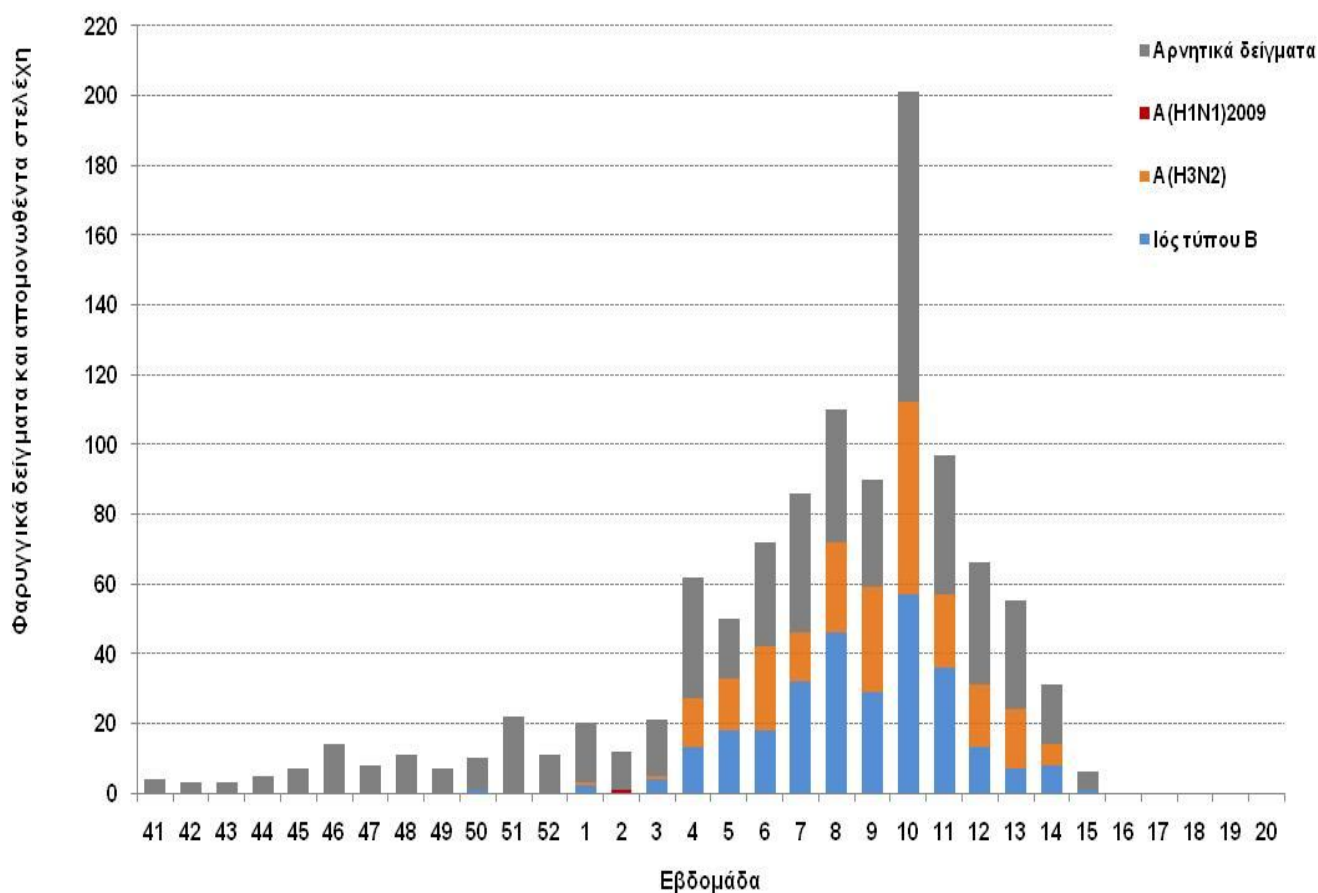
Στο δίκτυο των ιδιωτών ιατρών συμμετέχουν 65 ιατροί, στο δίκτυο ιατρών Κέντρων Υγείας και Περιφερειακών Ιατρείων 106 ιατροί και στο δίκτυο των ιατρών του ΙΚΑ 55 ιατροί. Μέσω αυτών καταγράφεται "δειγματοληπτικά" η εξέλιξη της συχνότητας ορισμένων νοσημάτων με βάση κλινικές διαγνώσεις. Σε αυτά περιλαμβάνεται και η γρίπη ή καλύτερα οι κλινικές εκδηλώσεις που είναι συμβατές με γρίπη (γριπώδης συνδρομή).

Την εβδομάδα 15/2012, κλινικά δεδομένα απέστειλαν 77 (34,1%) ιατροί από το σύνολο των 226 συμμετεχόντων ιατρών στα προαναφερόμενα δίκτυα. Οι επισκέψεις για κάθε αιτία που αντιστοιχούν στους ιατρούς που δήλωσαν ανέρχονται σε 5.741 στο σύνολο της χώρας.

B. Εργαστηριακό σκέλος επιδημιολογικής επιτήρησης της γρίπης

Συνολικά από την εβδομάδα 40/2011 έως και την εβδομάδα 15/2011, έχουν αποσταλεί στα Εργαστήρια Αναφοράς Γρίπης 1.084 κλινικά δείγματα τόσο από τα νοσοκομεία όσο και από τα δίκτυα Sentinel. Τα 528 (48,7%) ήταν θετικά για ιούς γρίπης και από αυτά: τα 285 (54,0%) ήταν ιός γρίπης τύπου Β, τα 242 (45,8%) ήταν ιός τύπου Α(H3N2) και 1 (0,2%) ιός τύπου Α(H1N1)2009. Έχουν επίσης απομονωθεί δύο επιπλέον στελέχη ιού γρίπης στο Μικροβιολογικό Εργαστήριο του Πανεπιστημιακού Νοσοκομείου Λάρισας που αφορούσαν περιστατικά που νοσηλεύτηκαν στην Μ.Ε.Θ του ίδιου νοσοκομείου, ένα τύπου Α(H1N1)2009 και ένα τύπου Α(H3N2).

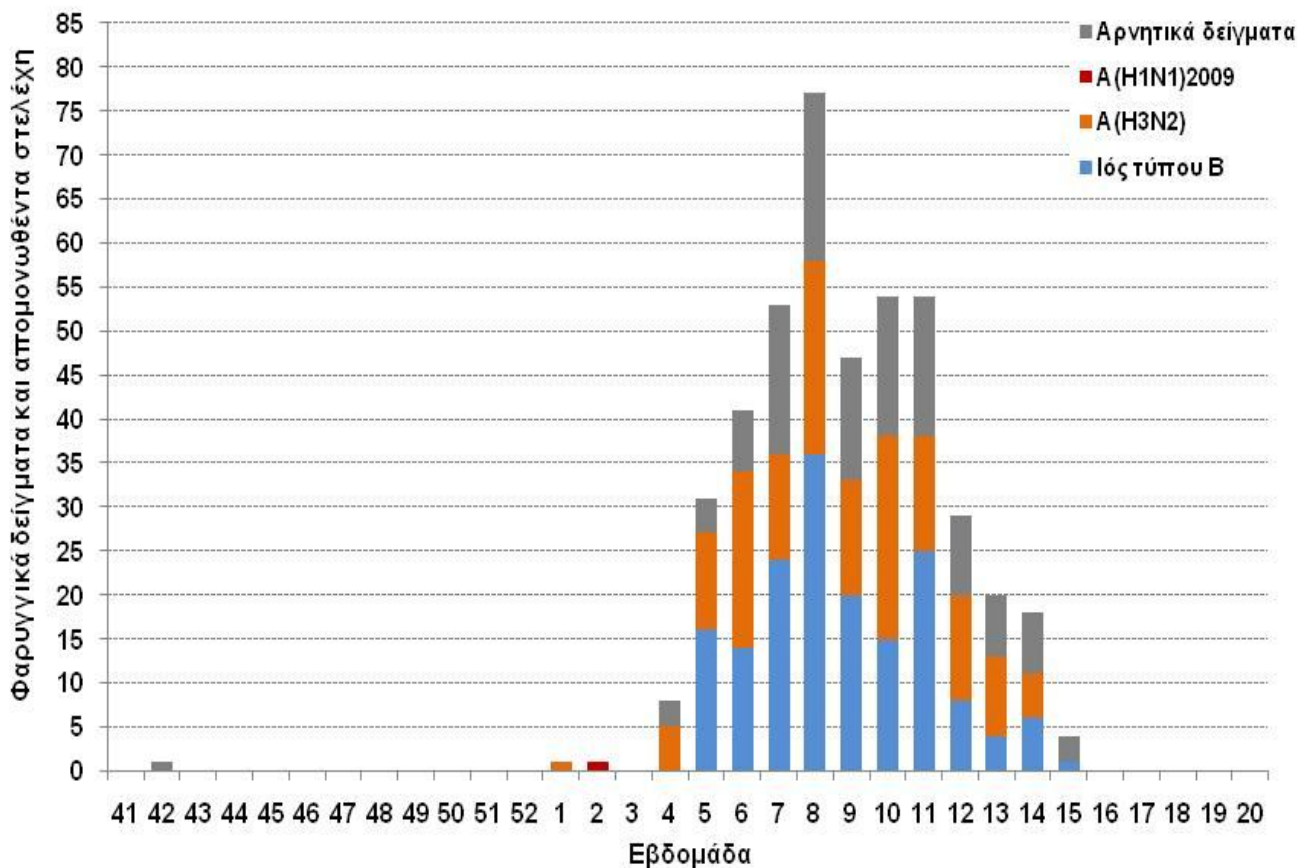
Διάγραμμα 2: Αριθμός φαρυγγικών δειγμάτων και απομονωθέντων στελεχών ιού γρίπης στα Κέντρα Αναφοράς Γρίπης από τα Δίκτυα Παρατηρητών Νοσηρότητας και τα Νοσοκομεία. Εκτίμηση αριθμού κρουσμάτων Σύνολο χώρας, περίοδος γρίπης: 2011-2012



1) Κλινικά δείγματα από τα Δίκτυα Παρατηρητών Νοσηρότητας

Κατά την εβδομάδα 15/2012 (09-15 Απριλίου) εστάλησαν στα Εργαστήρια Αναφοράς Γρίπης από τα δίκτυα παρατηρητών νοσηρότητας συνολικά 4 κλινικά δείγματα. Το 1 (25,0%) από αυτά ήταν θετικό για ιό γρίπης τύπου Β (Διάγραμμα 3).

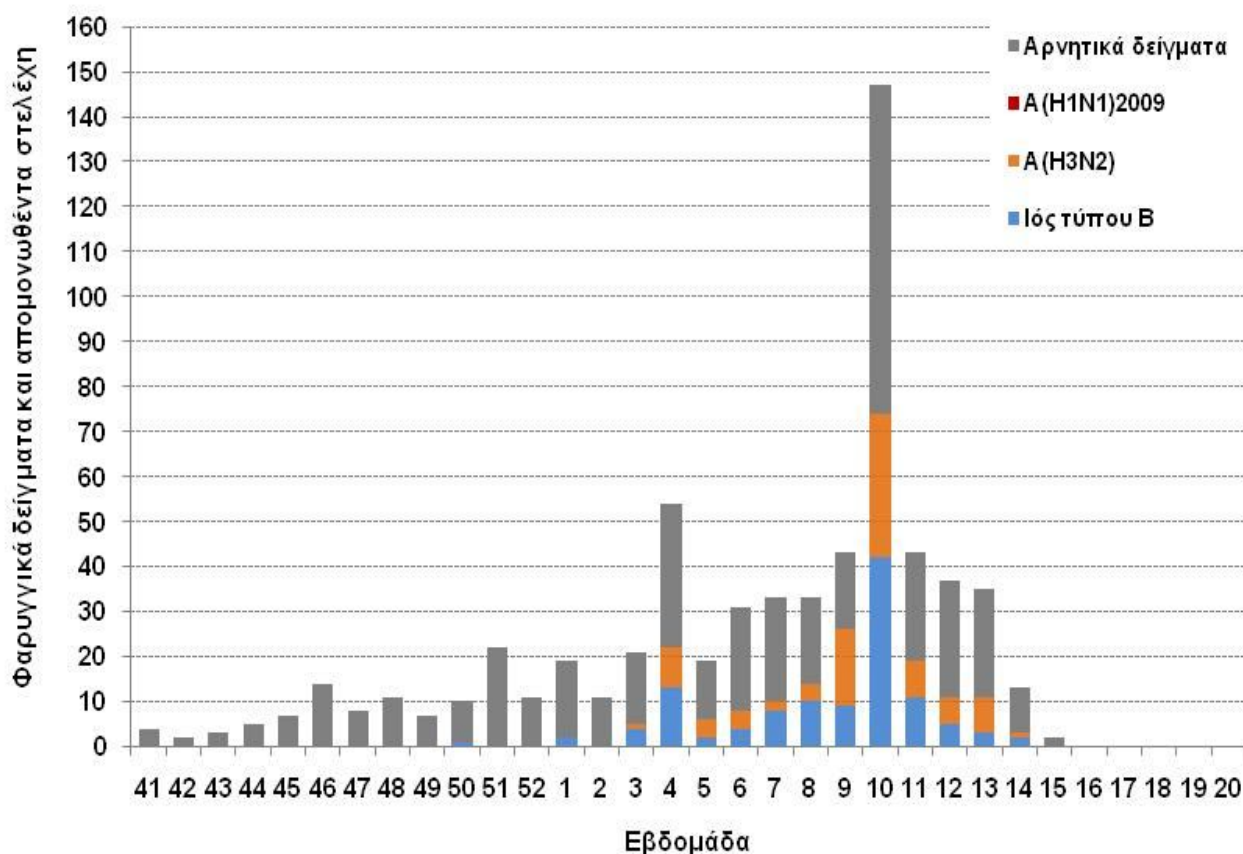
Διάγραμμα 3: Αριθμός φαρυγγικών δειγμάτων και απομονωθέντων στελεχών ιού γρίπης στα Κέντρα Αναφοράς Γρίπης από τα Δίκτυα Παρατηρητών Νοσηρότητας. Εκτίμηση αριθμού κρουσμάτων Σύνολο χώρας, περίοδος γρίπης: 2011-2012



2) Κλινικά δείγματα από τα Νοσοκομεία

Κατά την εβδομάδα 15/2012 (09-15/04/2012) εστάλησαν στα Εργαστήρια Αναφοράς Γρίπης από τα νοσοκομεία συνολικά 2 κλινικά δείγματα. Κανένα από αυτά δεν ήταν θετικό για ιούς γρίπης. (Διάγραμμα 4).

Διάγραμμα 4: Αριθμός φαρυγγικών δειγμάτων και απομονωθέντων στελεχών ιού γρίπης στα Κέντρα Αναφοράς Γρίπης από τα Νοσοκομεία. Εκτίμηση αριθμού κρουσμάτων Σύνολο χώρας, περίοδος γρίπης: 2011-2012



Πηγή πληροφοριών για το εργαστηριακό σκέλος επιδημιολογικής επιτήρησης

Το εργαστηριακό σκέλος της επιδημιολογικής επιτήρησης αφορά στην ανίχνευση του ιού σε ρινοφαρυγγικά δείγματα που αποστέλλονται από καθορισμένους γιατρούς της πρωτοβάθμιας φροντίδας υγείας και νοσοκομεία προς τα δύο Κέντρα Αναφοράς Γρίπης της Ελλάδας: το Κέντρο Αναφοράς Γρίπης Νότιας Ελλάδας (Ελληνικό Ινστιτούτο Παστέρ) και το Κέντρο Αναφοράς Γρίπης Βόρειας Ελλάδας (Β΄ Μικροβιολογικό Εργαστήριο ΑΠΘ). Τα Κέντρα Αναφοράς με εξειδικευμένες ιολογικές εξετάσεις απομονώνουν και ταυτοποιούν τα στελέχη του ιού που κυκλοφορούν στην Ελλάδα και συμμετέχουν στο δίκτυο εργαστηριακής επιτήρησης της γρίπης του Παγκόσμιου Οργανισμού Υγείας.

Γ. Επιτήρηση σοβαρών περιστατικών γρίπης με ή χωρίς νοσηλεία σε Μονάδα Εντατικής Θεραπείας και θανάτων από εργαστηριακά επιβεβαιωμένη γρίπη.

Μέχρι την Πέμπτη 19 Απριλίου 2012 (ώρα 13:00), στην Ελλάδα έχουν καταγραφεί εκατόν είκοσι τέσσερα (124) σοβαρά περιστατικά εργαστηριακά επιβεβαιωμένης γρίπης. Τα εκατόν δεκαοκτώ (118) από αυτά χρειάστηκαν νοσηλεία σε Μονάδα Εντατικής Θεραπείας (Μ.Ε.Θ), ενώ τα έξι (6) δεν νοσηλεύθηκαν σε Μ.Ε.Θ (Πίνακας 1, Διάγραμμα 5). Πρόκειται για 80 άνδρες και 44 γυναίκες. Η μέση ηλικία των ασθενών είναι 60,9 έτη και η διάμεση 70 έτη (εύρος ηλικιών: από 44 ημέρες έως 88 έτη).

Τα 61 (49,2%) από τα κρούσματα αυτά οφείλονται στον ιό γρίπης τύπου Β, τα 55 (44,4,%) στον ιό γρίπης τύπου Α(H3N2), 2 (1,6%) στον τύπο Α(H1N1)2009, 6 (4,8%) σε ιό γρίπης τύπου Α όπου δεν πραγματοποιήθηκε υποτυποποίηση.

Από τα 124 σοβαρά περιστατικά γρίπης, με ή χωρίς νοσηλεία σε Μ.Ε.Θ., τα 110 (88,7%) ανήκουν σε κλινικές ομάδες υψηλού κινδύνου για τις οποίες συστήνεται εμβολιασμός για την εποχική γρίπη, σύμφωνα με την εγκύκλιο του ΥΥΚΑ (Υ1/Γ.Π. 81357).

Μέχρι την Πέμπτη 19 Απριλίου 2012 (ώρα 13:00), στην Ελλάδα έχουν καταγραφεί σαράντα έξι (46) θάνατοι. Οι εν λόγω θάνατοι αφορούν σε σαράντα (40) ασθενείς με εργαστηριακά επιβεβαιωμένη γρίπη που χρειάστηκαν νοσηλεία στη Μ.Ε.Θ και σε έξι (6) ασθενείς που δεν νοσηλεύτηκαν σε Μ.Ε.Θ (Διάγραμμα 6). Ένα (1) από τα σαράντα έξι αυτά κρούσματα ήταν εισαγόμενο. Πρόκειται για 32 άνδρες και 14 γυναίκες. Η μέση ηλικία των ασθενών είναι 62,3 έτη και η διάμεση 70 έτη (εύρος ηλικιών: 7 μήνες έως 87 έτη).

Ιός γρίπης τύπου Β ταυτοποιήθηκε σε 20 (43,5%) από τους ασθενείς, Α(H3N2) σε 22 (47,8%) από τους ασθενείς, Α(H1N1) σε 1 (2,2%) ασθενή, ενώ ιός τύπου Α χωρίς περαιτέρω υποτυποποίηση απομονώθηκε από 3 (6,5%) ασθενείς.

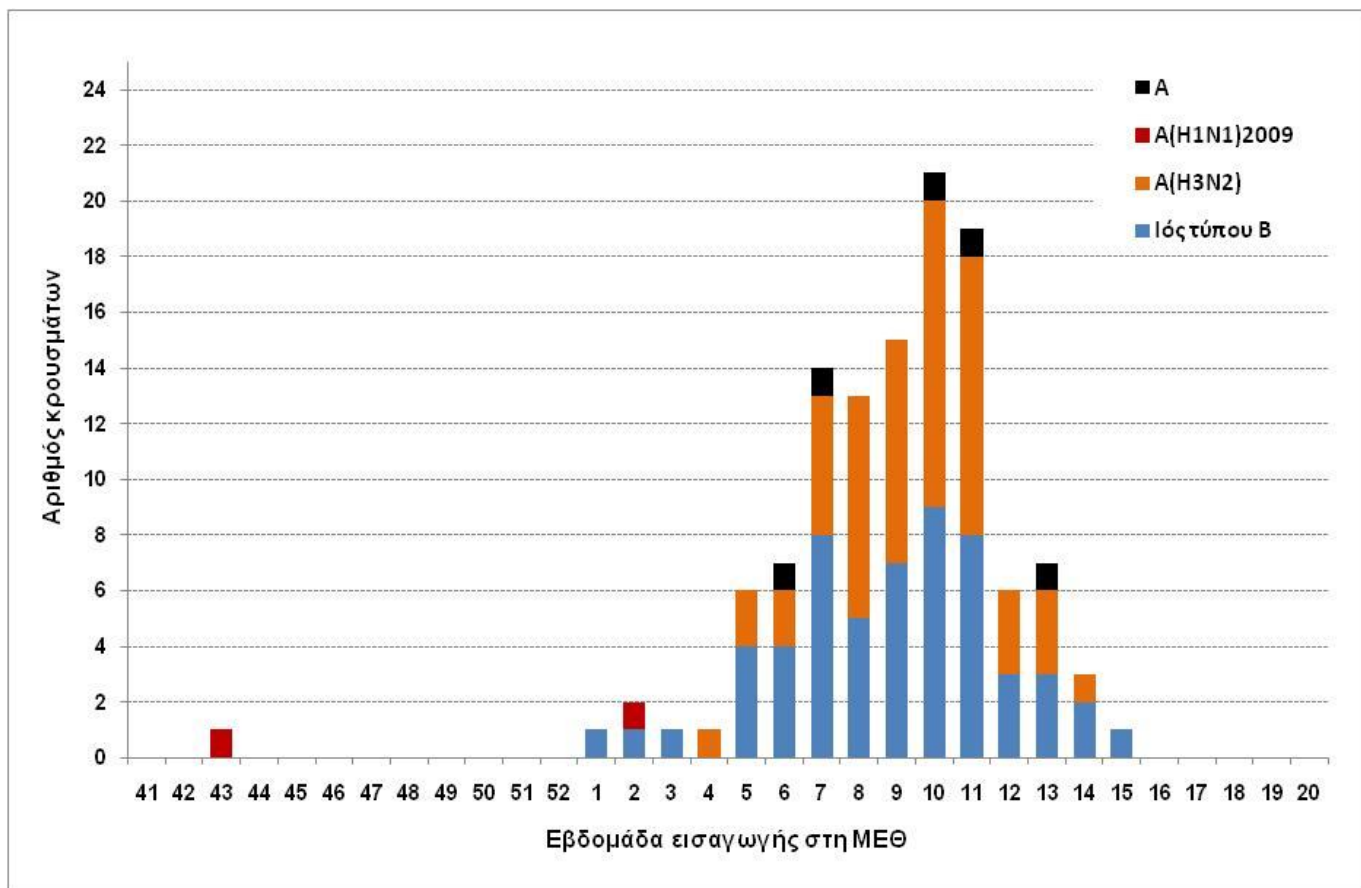
Από τους 46 ασθενείς που κατέληξαν οι 42 (91,3%) ανήκαν σε κλινικές ομάδες υψηλού κινδύνου για τις οποίες συστήνεται εμβολιασμός για την εποχική γρίπη, σύμφωνα με την εγκύκλιο του ΥΥΚΑ (Υ1/Γ.Π. 81357).

Η ηλικιακή κατανομή τόσο των κρουσμάτων που εισήχθησαν σε Μ.Ε.Θ. όσο και των ασθενών με εργαστηριακά επιβεβαιωμένη γρίπη που κατέληξαν παρουσιάζεται στο διάγραμμα 7. Παρατηρείται ότι η πλειονότητα τόσο των ασθενών που εισήχθησαν σε Μ.Ε.Θ. όσο και των ασθενών που απεβίωσαν ανήκαν στην ηλικιακή ομάδα των 70-79 ετών.

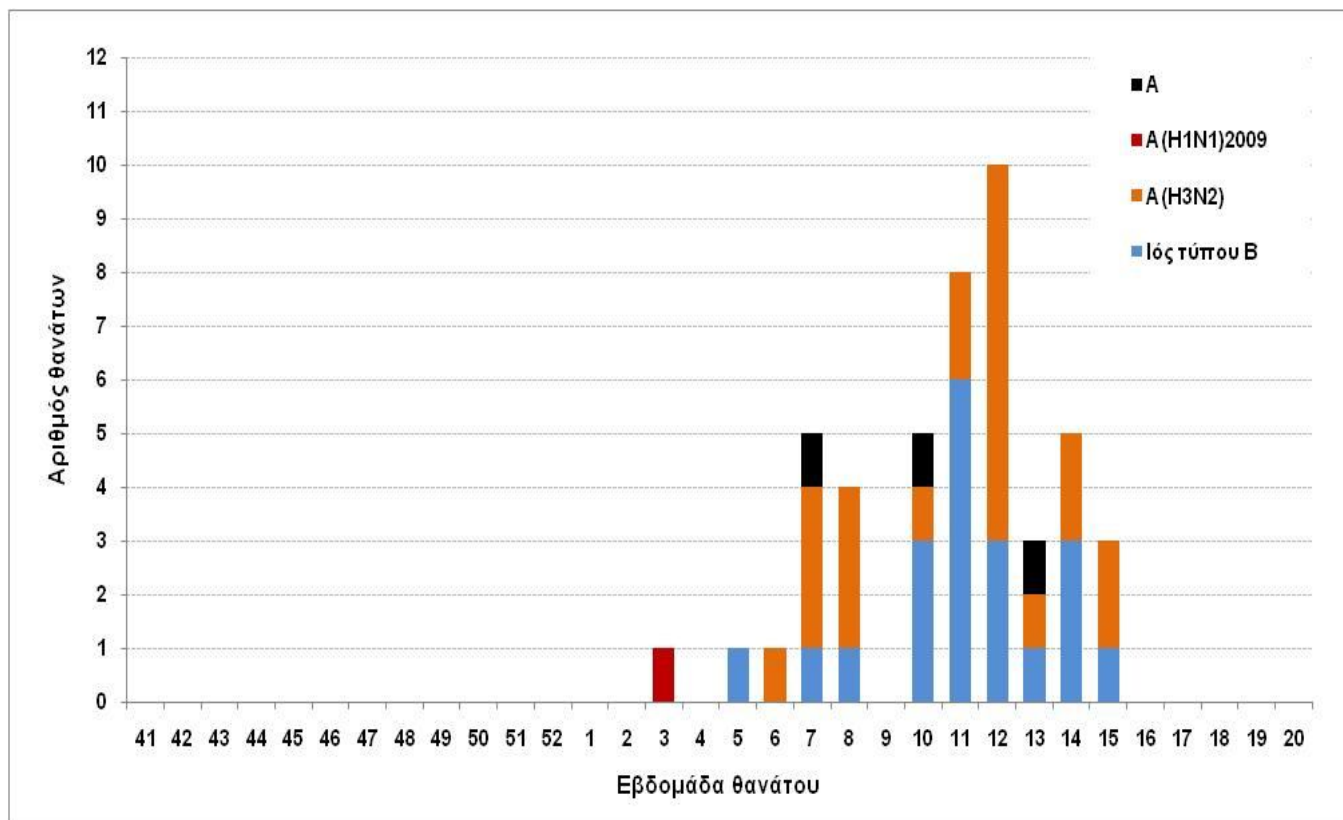
Πίνακας 1: Περιστατικά με νοσηλεία σε ΜΕΘ και θάνατοι από εργαστηριακά επιβεβαιωμένη γρίπη. Σύνολο Ελλάδας, έως Πέμπτη 19/04/2012, ώρα 13:00. Προσωρινά στοιχεία.

Αριθμός νέων κρουσμάτων σε Μ.Ε.Θ. που δηλώθηκαν στις 19/04/2012	0
Νοσηλευόμενοι σε Μ.Ε.Θ. στις 19/04/2012	11
Σύνολο νοσηλευθέντων σε Μ.Ε.Θ. έως 19/04/2012	118
Θάνατοι που δηλώθηκαν στις 19/04/2012	0
Συνολικός αριθμός θανάτων έως τις 19/04/2012	46

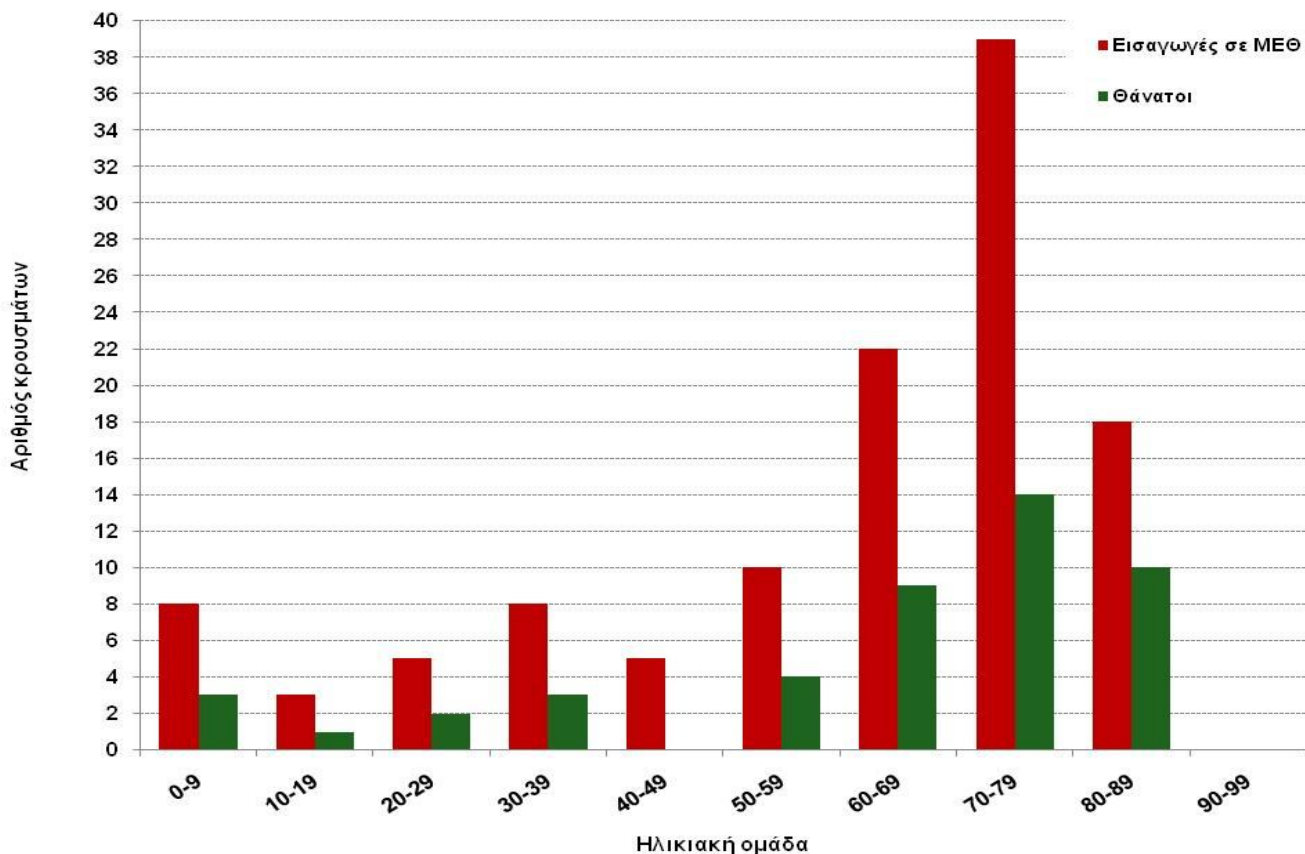
Διάγραμμα 5: Αριθμός εισαγωγών σε Μ.Ε.Θ. ανά εβδομάδα, σε ασθενείς με εργαστηριακά επιβεβαιωμένη διάγνωση γρίπης στην Ελλάδα. Προσωρινά στοιχεία (19/04/2012, ώρα 13:00).



Διάγραμμα 6: Αριθμός θανάτων σε ασθενείς με εργαστηριακά επιβεβαιωμένη διάγνωση γρίπης στην Ελλάδα. Προσωρινά στοιχεία (19/04/2012, ώρα 13:00).



Διάγραμμα 7: Ηλικιακή Κατανομή εισαχθέντων σε Μ.Ε.Θ. και θανάτων ασθενών με εργαστηριακά επιβεβαιωμένη γρίπη. Δεδομένα έως 19/04/2012, ώρα 13:00.



Πηγή πληροφοριών για την επιτήρηση σοβαρών περιστατικών γρίπης με νοσηλεία σε ΜΕΘ

Πηγή πληροφοριών αποτελούν όλες οι ΜΕΘ της χώρας, ενηλίκων και παιδιών, των οποίων οι ιατροί δηλώνουν στο ΚΕΕΛΠΝΟ όλα τα κρούσματα επιβεβαιωμένης εργαστηριακά γρίπης που νοσηλεύονται σε αυτές. Η δήλωση γίνεται με το ειδικό δελτίο δήλωσης της γρίπης και στη συνέχεια γίνεται διερεύνηση των κρουσμάτων από το προσωπικό του Τμήματος Επιδημιολογικής Επιτήρησης και Παρέμβασης.

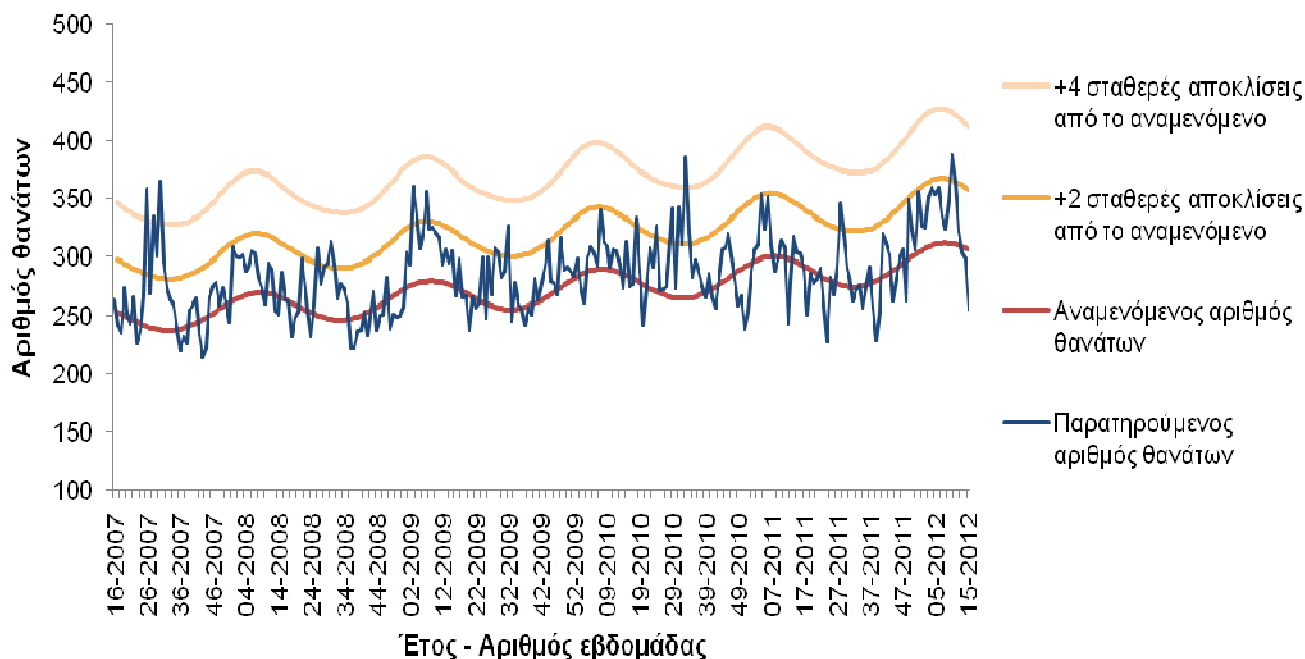
Επίσης, συνολικά στοιχεία σχετικά με τις νέες εισαγωγές, τις νοσηλείες και τους θανάτους σε εργαστηριακά επιβεβαιωμένα περιστατικά γρίπης από όλα τα νοσοκομεία της χώρας, συλλέγει σε ημερήσια βάση το Εθνικό Κέντρο Επιχειρήσεων Υγείας (Ε.Κ.ΕΠ.Υ) και τα αποστέλλει στο ΚΕΕΛΠΝΟ.

Δ. Σύστημα επιδημιολογικής επιτήρησης της θνησιμότητας

Παρουσιάζονται εδώ τα κύρια ευρήματα από την επιδημιολογική επιτήρηση της θνησιμότητας στην Ελλάδα, με επικέντρωση στην έγκαιρη ανίχνευση θνησιμότητας που υπερβαίνει την αναμενόμενη (excess mortality).

Κατά την εβδομάδα 15/2012 (09-15 Απριλίου 2012), η θνησιμότητα στην Ελλάδα από όλες τις αιτίες κυμάνθηκε στα πλαίσια της αναμενόμενης (Διάγραμμα 8).

Διάγραμμα 8: Παρατηρούμενος και αναμενόμενος αριθμός θανάτων κατά εβδομάδα στις περιοχές της Ελλάδας που μετέχουν στο σύστημα επιτήρησης. Εβδομάδα 16/2007 έως εβδομάδα 15/2012.



Σημειώσεις:

1. Ο παρατηρούμενος αριθμός θανάτων των τελευταίων 4 εβδομάδων διορθώνεται λαμβάνοντας υπόψη την υπολογιζόμενη χρονική καθυστέρηση στις δηλώσεις θανάτων και αναπροσαρμόζεται κάθε εβδομάδα με βάση τα νέα δεδομένα.
2. Τα δεδομένα της εβδομάδας 15/2012 αφορούν τους Δήμους Αθηναίων, Πειραιά και Κερατσινίου και τις περιφερειακές ενότητες Κέρκυρας, Καβάλας και Θάσου.

Ε. Η δραστηριότητα της γρίπης στην Ευρώπη

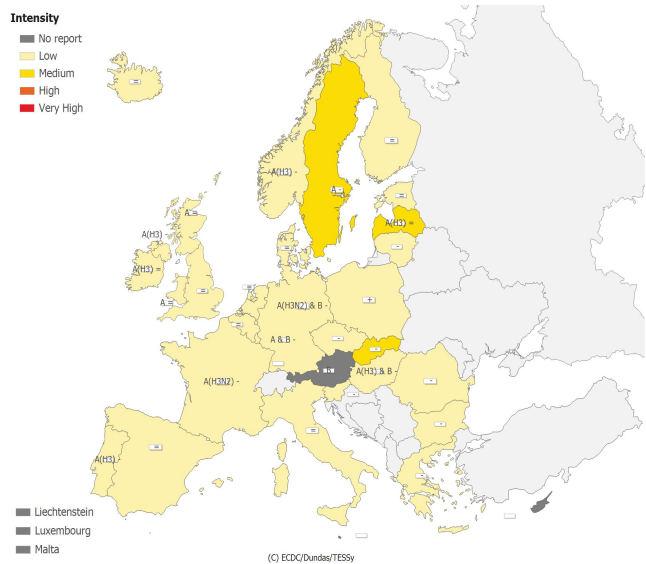
Σύμφωνα με την τελευταία εβδομαδιαία έκθεση που έχει εκδοθεί από το Ευρωπαϊκό Κέντρο Πρόληψης και Ελέγχου Νόσων (ECDC) για την εβδομάδα 15/2012 (9-15 Απριλίου 2012), βάσει των δεδομένων που συλλέγονται από τις χώρες που συμμετέχουν στο Ευρωπαϊκό Δίκτυο Επιτήρησης της Γρίπης (EISN), έχουν καταγραφεί τα εξής:

- Κατά την εβδομάδα 15/2012, καμία χώρα δεν ανέφερε υψηλή δραστηριότητα, χαμηλή δραστηριότητα ανέφεραν είκοσι τρεις (23) χώρες και μέτρια δραστηριότητα ανέφεραν τρεις (3) χώρες. Εκτεταμένη διασπορά των κρουσμάτων γρίπης ανέφεραν 2 χώρες (Εσθονία, Σουηδία), 1 χώρα (Λετονία) διασπορά σε επίπεδο περιφέρειας, 10 χώρες τοπική διασπορά, ενώ σποραδικά κρούσματα γρίπης ανέφεραν 9 χώρες. Τέσσερες (4) χώρες, δεν ανέφερε δραστηριότητα γρίπης. Δέκα τέσσερες (14) χώρες ανέφεραν πτωτική τάση της δραστηριότητας και από αυτές οι 13 για δύο συνεχόμενες εβδομάδες, που σημαίνει ότι η εποχή της γρίπης έχει πλέον κορυφωθεί και το επιδημικό κύμα βρίσκεται στη μετά την κορύφωση φάση. Μία χώρα, η Πολωνία, ανέφερε αυξητική τάση της δραστηριότητας μετά από συνεχόμενες εβδομάδες πτωτικής τάσης.
- Το 29,1% των κλινικών δειγμάτων που ελήφθησαν κατά την εβδομάδα 15/2012 από τα δίκτυα Sentinel ήταν θετικά για ιούς γρίπης. Το 65,9% των θετικών δειγμάτων ανήκαν στον τύπο Α και το 34,1% στον τύπο Β του ιού

της γρίπης. Όσον αφορά στους υπότυπους του ιού A, σε ποσοστό 93,8% απομονώθηκε ο υπότυπος A(H3) και σε ποσοστό 6,2% ο υπότυπος A(H1)2009. Όσον αφορά στα απομονωθέντα στελέχη τύπου B, το 56,6% προσομοιάζει με το στέλεχος B-Victoria και το 43,4% με το στέλεχος B-Yamagata. Μέχρι και την εβδομάδα 15/2012 δεν έχουν απομονωθεί στελέχη ανθεκτικά στους αναστολείς νευραμινιδάσης.

- Από την εβδομάδα 40/2011 έως και την εβδομάδα 15/2012, από το σύνολο των στελεχών ιού γρίπης που απομονώθηκαν από δείγματα που ελήφθησαν τόσο από τα δίκτυα Sentinel όσο και από νοσοκομεία το 94,2% ανήκε στον τύπο A και το 5,8% ανήκε στον τύπο B του ιού της γρίπης. Όσον αφορά τους υποτύπους του ιού A σε ποσοστό 97,3% απομονώθηκε ο υπότυπος A(H3) και σε ποσοστό 2,7% ο υπότυπος A(H1)2009.

- Μέχρι την εβδομάδα 15/2012 έχουν καταγραφεί συνολικά 1.710 κρούσματα σοβαρού οξέος αναπνευστικού συνδρόμου από 7 χώρες.



* A type/subtype is reported as dominant when at least ten samples have been detected as influenza positive in the country and of those > 40 % are positive for the type/subtype.

Legend:

No report	Intensity level was not reported	+	Increasing clinical activity
Low	No influenza activity or influenza at baseline levels	-	Decreasing clinical activity
Medium	Usual levels of influenza activity	=	Stable clinical activity
High	Higher than usual levels of influenza activity	A	Type A
Very high	Particularly severe levels of influenza activity	A & B	Type A and B
		A(H3)	Type A, Subtype H3
		A(H3) & B	Type B and Type A, Subtype H3
		A(H3N2)	Type A, Subtype H3N2
		A(H3N2) & B	Type B and Type A, Subtype H3N2
		B	Type B

Τα 1.226 (71,7%) από αυτά επιβεβαιώθηκαν ως γρίπη και από αυτά τα 1.183 ήταν γρίπη τύπου A. Από τα απομονωθέντα στελέχη τύπου A, το 94,4% ήταν A(H3), 5,6% ήταν A(H1)2009.

Σημείωση: Η εβδομαδιαία έκθεση για τη δραστηριότητα της γρίπης στην Ευρώπη είναι διαθέσιμη στην ιστοσελίδα του ECDC: http://www.ecdc.europa.eu/en/publications/Publications/120420_SUR_Weekly_Influenza_Surveillance_Overview.pdf