



ΚΕΝΤΡΟ ΕΛΕΓΧΟΥ ΚΑΙ ΠΡΟΛΗΨΗΣ ΝΟΣΗΜΑΤΩΝ
ΥΠΟΥΡΓΕΙΟ ΥΓΕΙΑΣ ΚΑΙ ΚΟΙΝΩΝΙΚΗΣ ΑΛΛΗΛΕΓΓΥΗΣ

Εβδομαδιαία Έκθεση Επιδημιολογικής Επιτήρησης της Γρίπης 24 Μαΐου 2012

Κατά την τρέχουσα περίοδο, γίνεται εβδομαδιαία ανακεφαλαίωση των επιδημιολογικών δεδομένων στη χώρα μας για την εβδομάδα 20/2012 (14-20 Μαΐου 2012).

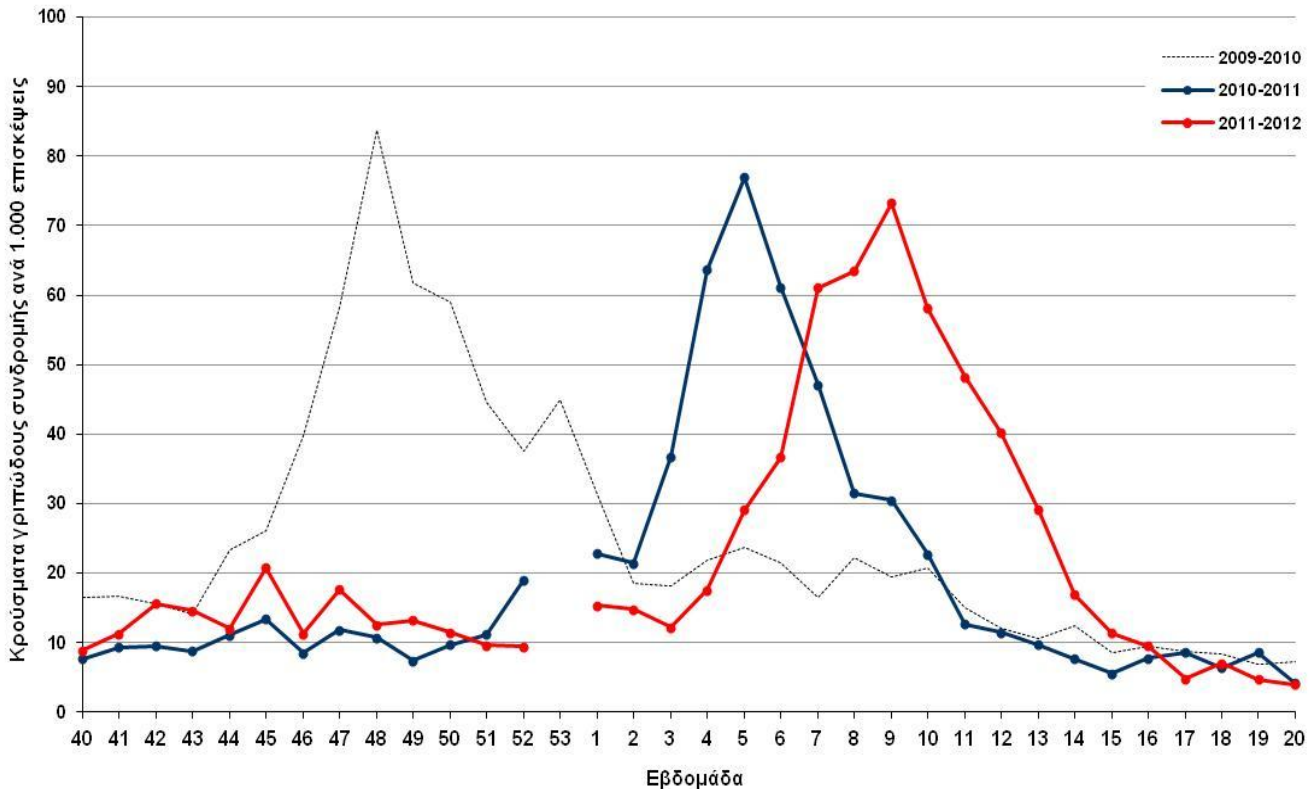
- Κατά την εβδομάδα 20/2012 (14-20 Μαΐου 2012) οι επισκέψεις σε ιατρό για γριπώδη συνδρομή βρίσκονται σε λίγο χαμηλότερα επίπεδα από αυτά της προηγούμενης εβδομάδας, στα ίδια με αυτά της αντίστοιχης εβδομάδας της περσινής περιόδου 2010-2011 και σε χαμηλότερα από αυτά της πανδημίας 2009-2010. Η δραστηριότητα παραμένει σε εκτός περιόδου γρίπης επίπεδα (Διάγραμμα 1).
- Κατά την εβδομάδα 20/2012 (14-20 Μαΐου 2012) απεστάλησαν στα Εργαστήρια Αναφοράς Γρίπης τέσσερα (4) κλινικά δείγματα (δύο από νοσοκομεία & δύο από τα δίκτυα Sentinel), εκ των οποίων τα τρία (3) ήταν αρνητικά και για το ένα (1) αναμένεται η τυποποίηση (Διάγραμμα 2).
- Μέχρι την Πέμπτη 24 Μαΐου 2012 (ώρα 13:00), στην Ελλάδα έχουν καταγραφεί εκατόν είκοσι έξι (126) σοβαρά περιστατικά εργαστηριακά επιβεβαιωμένης γρίπης, εκατόν είκοσι (120) από τα οποία χρειάστηκαν νοσηλεία σε Μονάδα Εντατικής Θεραπείας (Μ.Ε.Θ) (Πίνακας 1, Διάγραμμα 5).
- Μέχρι την Πέμπτη 24 Μαΐου 2012 (ώρα 13:00), στην Ελλάδα έχουν καταγραφεί πενήντα τρεις (53) θάνατοι. Οι εν λόγω θάνατοι αφορούν σε σαράντα επτά (47) ασθενείς με εργαστηριακά επιβεβαιωμένη γρίπη που χρειάστηκαν νοσηλεία στη Μ.Ε.Θ και σε έξι (6) ασθενείς που δεν νοσηλεύτηκαν σε Μ.Ε.Θ (Πίνακας 1, Διάγραμμα 6). Ένα (1) από τα πενήντα τρία (53) αυτά κρούσματα ήταν εισαγόμενο.
- Κατά την εβδομάδα 20/2012 (14-20 Μαΐου 2012) η θνησιμότητα στην Ελλάδα από όλες τις αιτίες κυμάνθηκε στα πλαίσια της αναμενόμενης (Διάγραμμα 8).

Με βάση τα ανωτέρω, η δραστηριότητα της γρίπης παραμένει σε εκτός περιόδου γρίπης επίπεδα.

Α. Κλινικό σκέλος επιδημιολογικής επιτήρησης της εποχικής γρίπης

Κατά την εβδομάδα 20/2012 (14-20 Μαΐου 2012) οι επισκέψεις σε ιατρό για γριπώδη συνδρομή βρίσκονται σε λίγο χαμηλότερα επίπεδα από αυτά της προηγούμενης εβδομάδας, στα ίδια με αυτά της αντίστοιχης εβδομάδας της περσινής περιόδου 2010-2011 και σε χαμηλότερα από αυτά της πανδημίας 2009-2010. Η δραστηριότητα παραμένει σε εκτός περιόδου γρίπης επίπεδα (Διάγραμμα 1).

Διάγραμμα 1: Εκτίμηση αριθμού κρουσμάτων γριπώδους συνδρομής ανά 1.000 επισκέψεις, κατά εβδομάδα. Σύνολο χώρας, περίοδοι γρίπης: 2009-2010, 2010-2011, 2011-2012



Σημείωση 1: Ο αριθμός κρουσμάτων ανά 1.000 επισκέψεις εκτιμάται με στάθμιση ως προς τον μόνιμο πληθυσμό της χώρας κατά γεωγραφικό διαμέρισμα και αστικότητα (ΕΣΥΕ, απογραφή 2001)

Σημείωση 2: Στο παραπάνω διάγραμμα η καμπύλη για την περίοδο γρίπης 2010-2011 και 2011-2012 (φετινή περίοδος γρίπης) παρουσιάζει διακοπή της συνέχειας μεταξύ των εβδομάδων 52 και 01 λόγω του γεγονότος ότι τα έτη 2010 και 2011 δεν είχαν 53^η εβδομάδα.

Σημείωση 3: Επισημαίνεται ότι μπορεί να υπάρξουν μικρές τροποποιήσεις της επιδημικής καμπύλης, δεδομένου ότι συνεχίζεται η αποστολή δεδομένων από τα δίκτυα Sentinel και μετά την έκδοση της παρούσας έκθεσης.

Πηγή πληροφοριών για το κλινικό σκέλος επιδημιολογικής επιτήρησης

Τα στοιχεία του Διαγράμματος 1 προέρχονται από το σύστημα παρατηρητών νοσηρότητας πρωτοβάθμιας φροντίδας υγείας (δίκτυο ιδιωτών ιατρών, δίκτυο ιατρών Κέντρων Υγείας-Περιφερειακών Ιατρείων, δίκτυο ιατρών ΙΚΑ), τα οποία συντονίζονται από το Τμήμα Επιδημιολογικής Επιτήρησης και Παρέμβασης του ΚΕ.ΕΛ.Π.ΝΟ με τη συνεργασία του Τομέα Υγιεινής της Ιατρικής Σχολής του Α.Π.Θ.

Στο δίκτυο των ιδιωτών ιατρών συμμετέχουν 65 ιατροί, στο δίκτυο ιατρών Κέντρων Υγείας και Περιφερειακών Ιατρείων 106 ιατροί και στο δίκτυο των ιατρών του ΙΚΑ 55 ιατροί. Μέσω αυτών καταγράφεται "δειγματοληπτικά" η εξέλιξη της συχνότητας ορισμένων νοσημάτων με βάση κλινικές διαγνώσεις. Σε αυτά

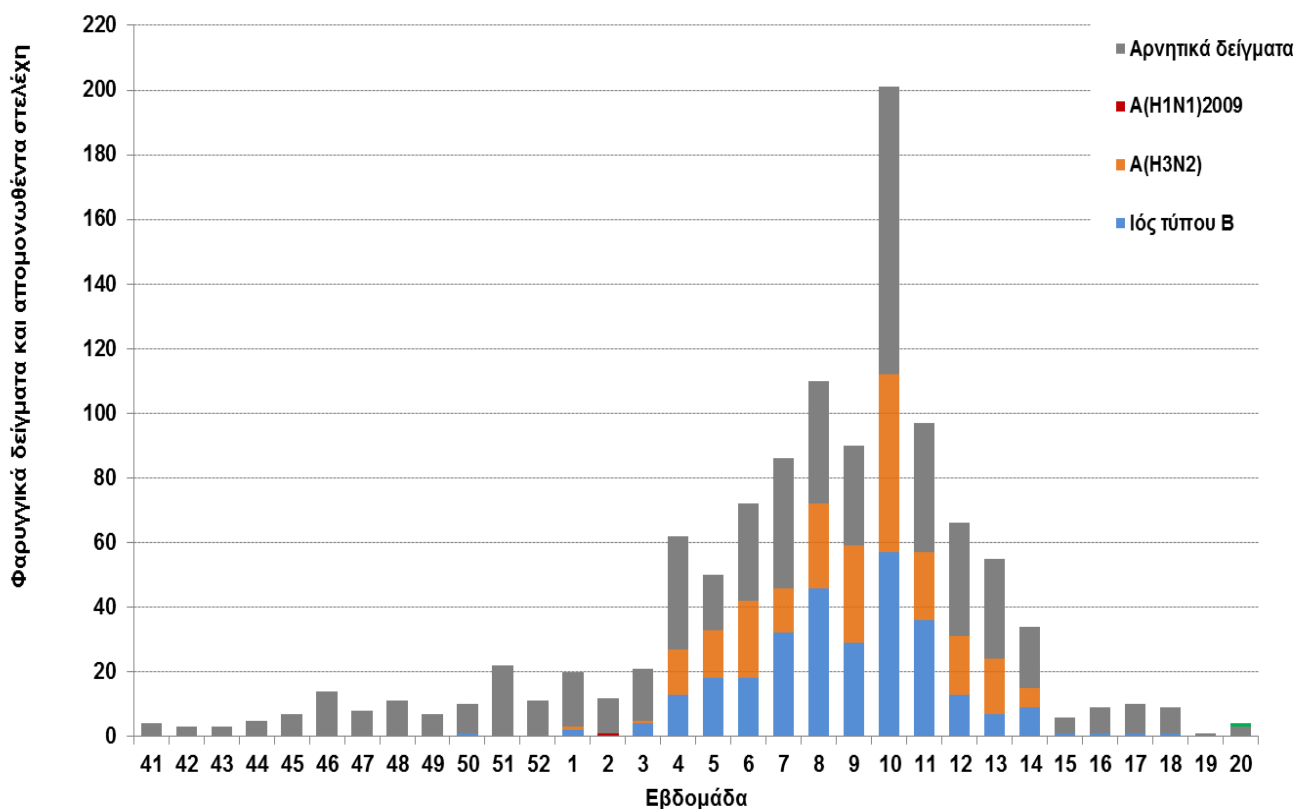
περιλαμβάνεται και η γρίπη ή καλύτερα οι κλινικές εκδηλώσεις που είναι συμβατές με γρίπη (γριπώδης συνδρομή).

Την εβδομάδα 20/2012, κλινικά δεδομένα απέστειλαν 102 (45,1%) ιατροί από το σύνολο των 226 συμμετεχόντων ιατρών στα προαναφερόμενα δίκτυα. Οι επισκέψεις για κάθε αιτία που αντιστοιχούν στους ιατρούς που δήλωσαν ανέρχονται σε 8.580 στο σύνολο της χώρας.

B. Εργαστηριακό σκέλος επιδημιολογικής επιτήρησης της γρίπης

Συνολικά από την εβδομάδα 40/2011 έως και την εβδομάδα 20/2011, έχουν αποσταλεί στα Εργαστήρια Αναφοράς Γρίπης 1.122 κλινικά δείγματα τόσο από τα νοσοκομεία όσο και από τα δίκτυα Sentinel. Τα 533 (47,5%) ήταν θετικά για ιούς γρίπης και από αυτά: τα 289 (54,2%) ήταν ιός γρίπης τύπου B, τα 242 (45,4%) ήταν ιός τύπου A(H3N2) και 1 (0,2%) ιός τύπου A(H1N1)2009. Έχει επίσης απομονωθεί ένα επιπλέον στέλεχος τύπου A(H1N1)2009, στο Μικροβιολογικό Εργαστήριο του Πανεπιστημιακού Νοσοκομείου Λάρισας και αφορούσε περιστατικό που νοσηλεύτηκε στην Μ.Ε.Θ του ίδιου νοσοκομείου (Διάγραμμα 2).

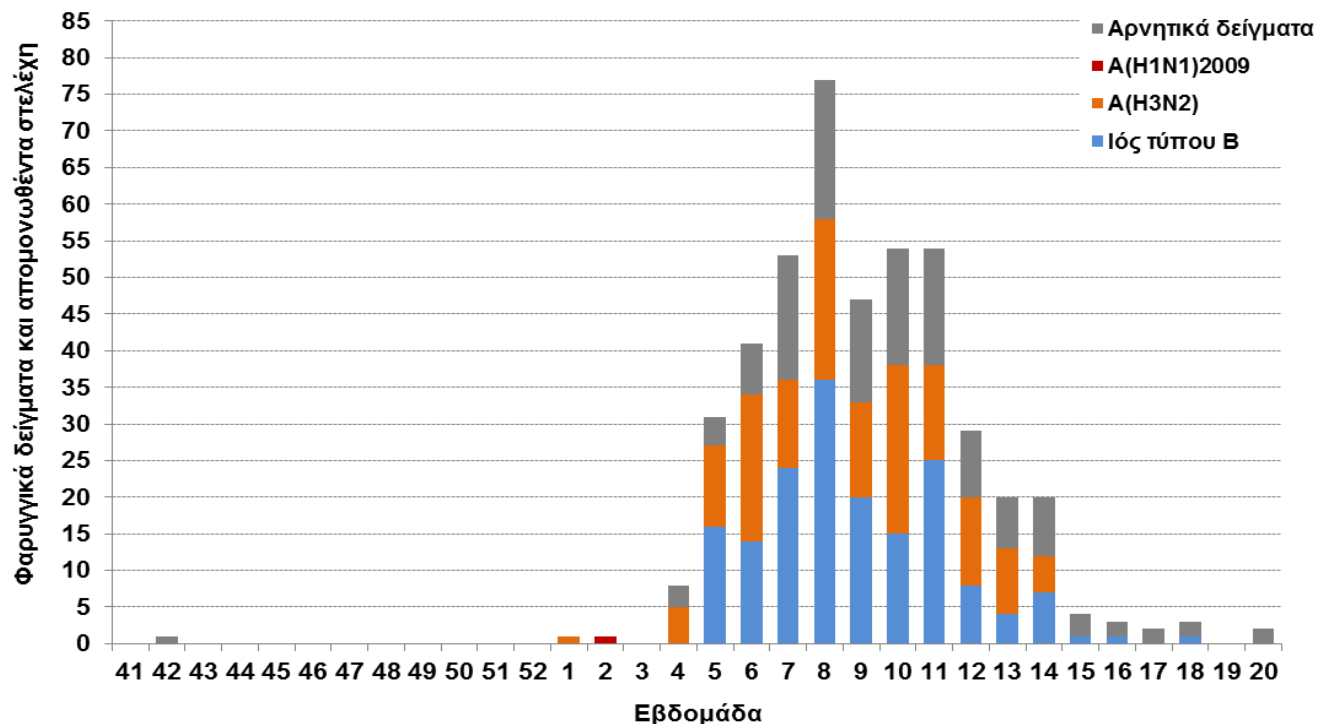
Διάγραμμα 2: Αριθμός φαρυγγικών δειγμάτων και απομονωθέντων στελεχών ιού γρίπης στα Κέντρα Αναφοράς Γρίπης από τα Δίκτυα Παρατηρητών Νοσηρότητας και τα Νοσοκομεία. Εκτίμηση αριθμού κρουσμάτων Σύνολο χώρας, περίοδος γρίπης: 2011-2012



1) Κλινικά δείγματα από τα Δίκτυα Παρατηρητών Νοσηρότητας

Κατά την εβδομάδα 20/2012 (14-20/05/2012) εστάλησαν στα Εργαστήρια Αναφοράς Γρίπης από τα δίκτυα παρατηρητών νοσηρότητας συνολικά 2 κλινικά δείγματα, τα οποία ήταν αρνητικά (Διάγραμμα 3).

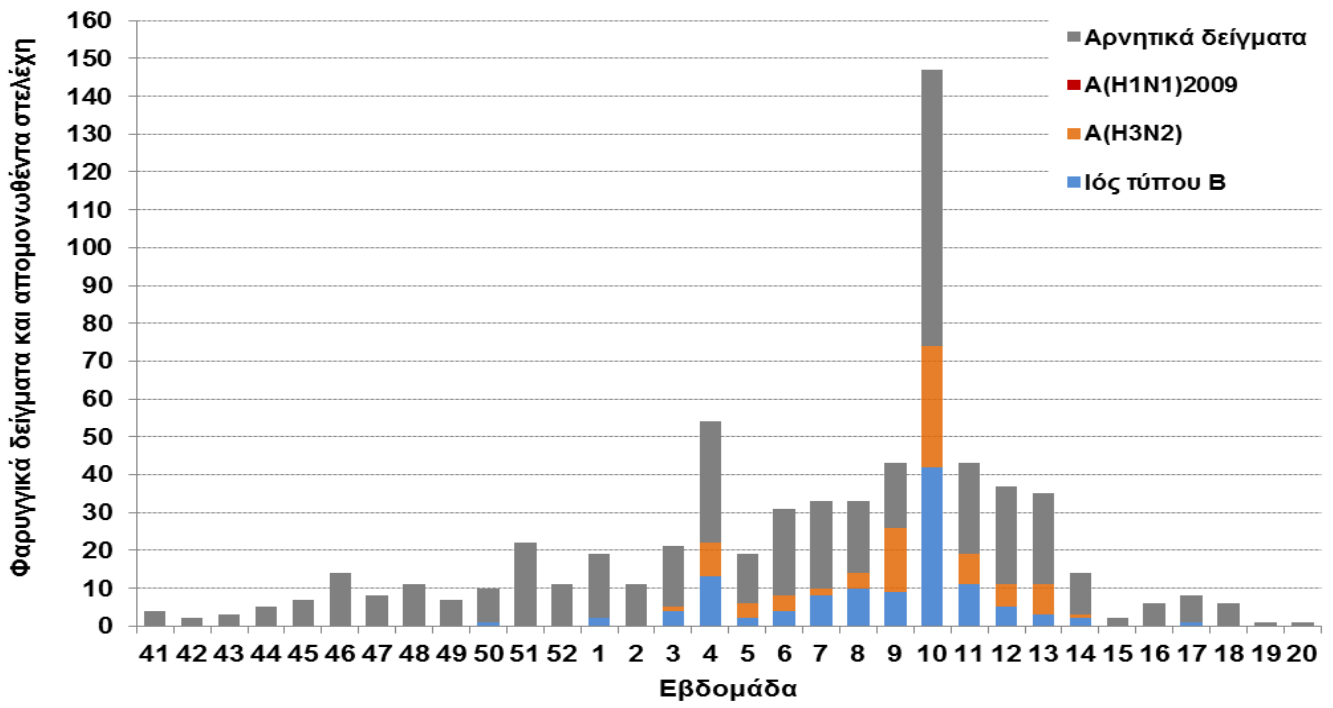
Διάγραμμα 3: Αριθμός φαρυγγικών δειγμάτων και απομονωθέντων στελεχών ιού γρίπης στα Κέντρα Αναφοράς Γρίπης από τα Δίκτυα Παρατηρητών Νοσηρότητας. Εκτίμηση αριθμού κρουσμάτων Σύνολο χώρας, περίοδος γρίπης: 2011-2012



2) Κλινικά δείγματα από τα Νοσοκομεία

Κατά την εβδομάδα 20/2012 (14-20/05/2012) εστάλησαν στα Εργαστήρια Αναφοράς Γρίπης από τα νοσοκομεία συνολικά 2 κλινικά δείγματα, εκ των οποίων το ένα ήταν αρνητικό, ενώ για το άλλο αναμένεται η τυποποίηση (Διάγραμμα 4).

Διάγραμμα 4: Αριθμός φαρυγγικών δειγμάτων και απομονωθέντων στελεχών ιού γρίπης στα Κέντρα Αναφοράς Γρίπης από τα Νοσοκομεία. Εκτίμηση αριθμού κρουσμάτων Σύνολο χώρας, περίοδος γρίπης: 2011-2012



Γ. Επιτήρηση σοβαρών περιστατικών γρίπης με ή χωρίς νοσηλεία σε Μονάδα Εντατικής Θεραπείας και θανάτων από εργαστηριακά επιβεβαιωμένη γρίπη.

Μέχρι την Πέμπτη 24 Μαΐου 2012 (ώρα 13:00), στην Ελλάδα έχουν καταγραφεί εκατόν είκοσι έξι (126) σοβαρά περιστατικά εργαστηριακά επιβεβαιωμένης γρίπης. Τα εκατόν είκοσι (120) από αυτά χρειάστηκαν νοσηλεία σε Μονάδα Εντατικής Θεραπείας (Μ.Ε.Θ), ενώ τα έξι (6) δεν νοσηλεύθηκαν σε Μ.Ε.Θ (Πίνακας 1, Διάγραμμα 5). Πρόκειται για 80 άνδρες και 46 γυναίκες. Η μέση ηλικία των ασθενών είναι 61 έτη και η διάμεση 69 έτη (εύρος ηλικιών: από 44 ημέρες έως 88 έτη). Τα 62 (49,2%) από τα κρούσματα αυτά οφείλονται στον ιό γρίπης τύπου Β, τα 56 (44,4%) στον ιό γρίπης τύπου Α(Η3Ν2), 2 (1,6%) στον τύπο Α(Η1Ν1)2009, 6 (4,8%) σε ιό γρίπης τύπου Α όπου δεν πραγματοποιήθηκε υποτυποποίηση. Από τα 126 σοβαρά περιστατικά γρίπης, με ή χωρίς νοσηλεία σε Μ.Ε.Θ., τα 114 (90,5%) ανήκουν σε κλινικές ομάδες υψηλού κινδύνου για τις οποίες συστήνεται εμβολιασμός για την εποχική γρίπη, σύμφωνα με την εγκύκλιο του ΥΥΚΑ (Υ1/Γ.Π. 81357).

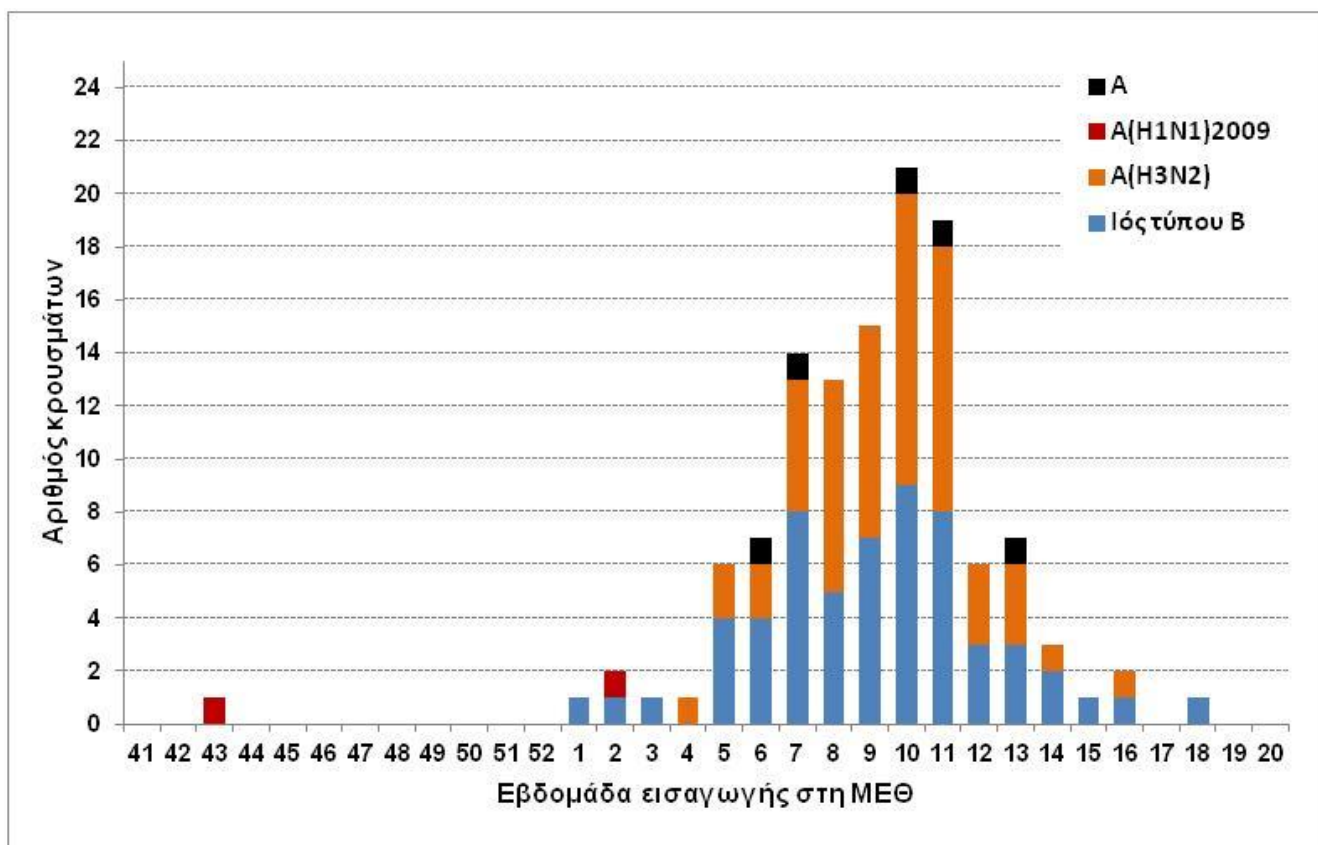
Μέχρι την Πέμπτη 24 Μαΐου 2012 (ώρα 13:00), στην Ελλάδα έχουν καταγραφεί πενήντα τρεις (53) θάνατοι. Οι εν λόγω θάνατοι αφορούν σε σαράντα έξι (47) ασθενείς με εργαστηριακά επιβεβαιωμένη γρίπη που χρειάστηκαν νοσηλεία στη Μ.Ε.Θ και σε έξι (6) ασθενείς που δεν νοσηλεύτηκαν σε Μ.Ε.Θ (Πίνακας 1, Διάγραμμα 6). Ένα (1) από τα πενήντα τρία (53) αυτά κρούσματα ήταν εισαγόμενο. Πρόκειται για 36 άνδρες και 17 γυναίκες. Η μέση ηλικία των ασθενών είναι 63,1 έτη και η διάμεση 70 έτη (εύρος ηλικιών: 7 μήνες έως 87 έτη). Ιός γρίπης τύπου Β ταυτοποιήθηκε σε 21 (39,6%) από τους ασθενείς, Α(Η3Ν2) σε 27 (50,9%) από τους ασθενείς, Α(Η1Ν1) σε 1 (1,9%) ασθενή, ενώ ιός τύπου Α χωρίς περαιτέρω υποτυποποίηση απομονώθηκε από 4 (7,5%) ασθενείς. Από τους 53 ασθενείς που κατέληξαν οι 49 (92,5%) ανήκαν σε κλινικές ομάδες υψηλού κινδύνου για τις οποίες συστήνεται εμβολιασμός για την εποχική γρίπη, σύμφωνα με την εγκύκλιο του ΥΥΚΑ (Υ1/Γ.Π. 81357).

Η ηλικιακή κατανομή τόσο των κρουσμάτων που εισήχθησαν σε Μ.Ε.Θ. όσο και των ασθενών με εργαστηριακά επιβεβαιωμένη γρίπη που κατέληξαν παρουσιάζεται στο διάγραμμα 7. Παρατηρείται ότι η πλειονότητα τόσο των ασθενών που εισήχθησαν σε Μ.Ε.Θ. όσο και των ασθενών που απεβίωσαν ανήκαν στην ηλικιακή ομάδα των 70-79 ετών.

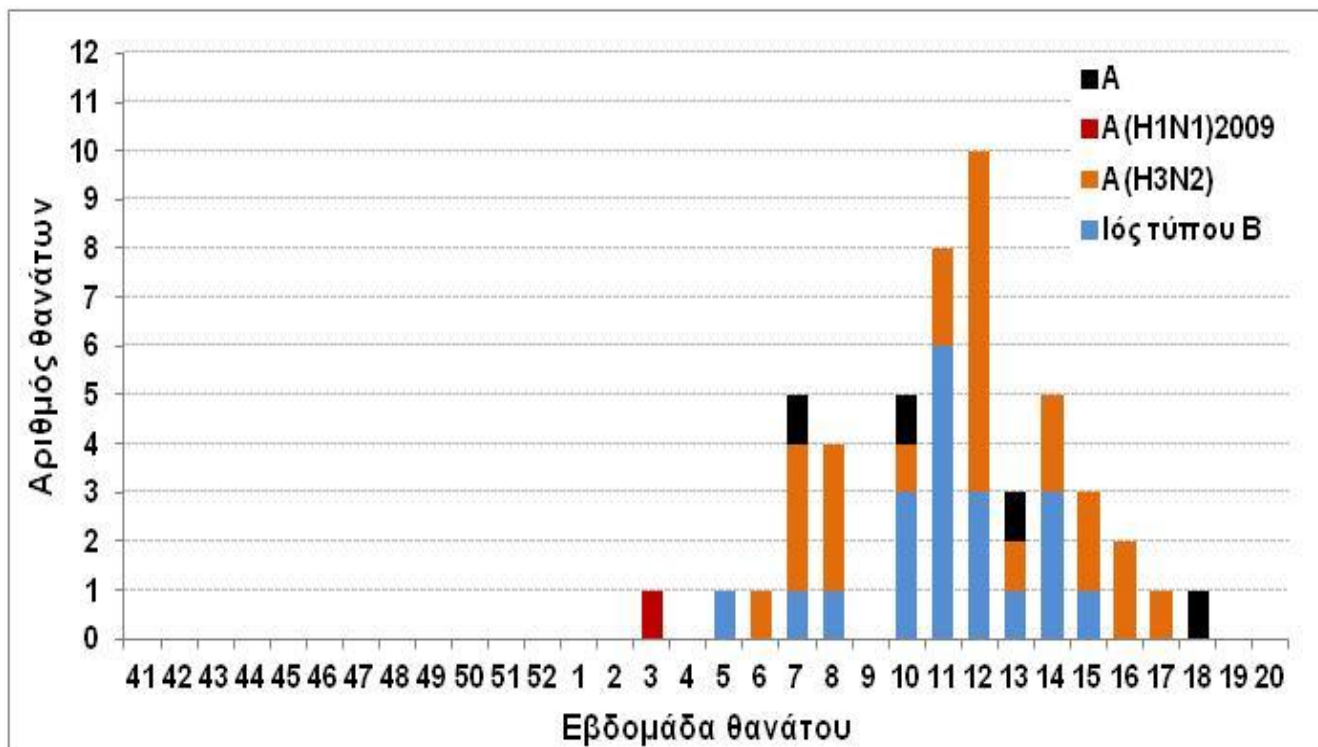
Πίνακας 1: Περιστατικά με νοσηλεία σε ΜΕΘ και θάνατοι από εργαστηριακά επιβεβαιωμένη γρίπη. Σύνολο Ελλάδας, έως Πέμπτη 24/05/2012, ώρα 13:00. Προσωρινά στοιχεία.

Αριθμός νέων κρουσμάτων σε Μ.Ε.Θ. που δηλώθηκαν στις 24/05/2012	0
Νοσηλευόμενοι σε Μ.Ε.Θ. στις 24/05/2012	3
Σύνολο νοσηλευθέντων σε Μ.Ε.Θ. έως 24/05/2012	120
Θάνατοι που δηλώθηκαν στις 24/05/2012	0
Συνολικός αριθμός θανάτων έως τις 24/05/2012	53

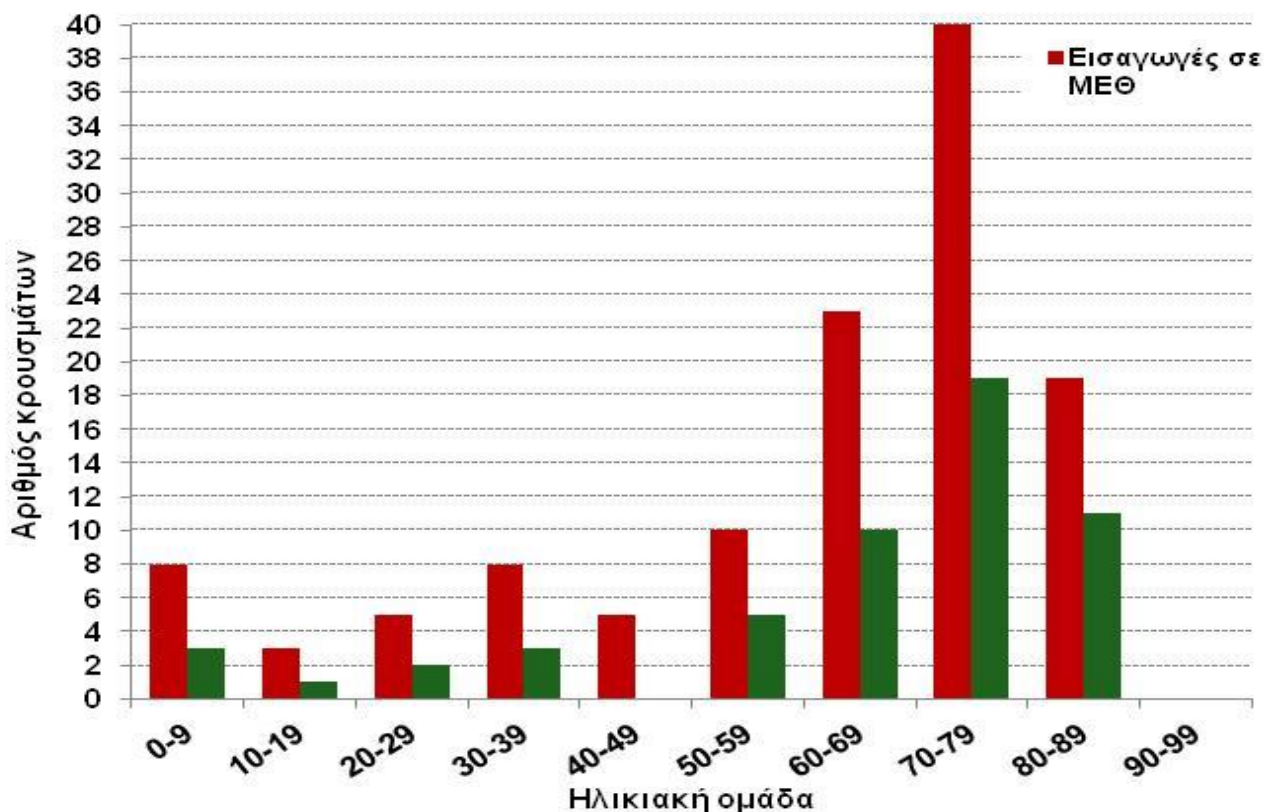
Διάγραμμα 5: Αριθμός εισαγωγών σε Μ.Ε.Θ. ανά εβδομάδα, σε ασθενείς με εργαστηριακά επιβεβαιωμένη διάγνωση γρίπης στην Ελλάδα. Προσωρινά στοιχεία (24/05/2012, ώρα 13:00).



Διάγραμμα 6: Αριθμός θανάτων σε ασθενείς με εργαστηριακά επιβεβαιωμένη διάγνωση γρίπης στην Ελλάδα. Προσωρινά στοιχεία (24/05/2012, ώρα 13:00).



Διάγραμμα 7: Ηλικιακή Κατανομή εισαχθέντων σε Μ.Ε.Θ. και θανάτων ασθενών με εργαστηριακά επιβεβαιωμένη γρίπη. Δεδομένα έως 17/05/2012, ώρα 13:00.



Πηγή πληροφοριών για την επιτήρηση σοβαρών περιστατικών γρίπης με νοσηλεία σε ΜΕΘ

Πηγή πληροφοριών αποτελούν όλες οι ΜΕΘ της χώρας, ενηλίκων και παιδιών, των οποίων οι ιατροί δηλώνουν στο ΚΕ.ΕΛ.Π.ΝΟ όλα τα κρούσματα επιβεβαιωμένης εργαστηριακά γρίπης που νοσηλεύονται σε αυτές. Η δήλωση γίνεται με το ειδικό δελτίο δήλωσης της γρίπης και στη συνέχεια γίνεται διερεύνηση των κρουσμάτων από το προσωπικό του Τμήματος Επιδημιολογικής Επιτήρησης και Παρέμβασης.

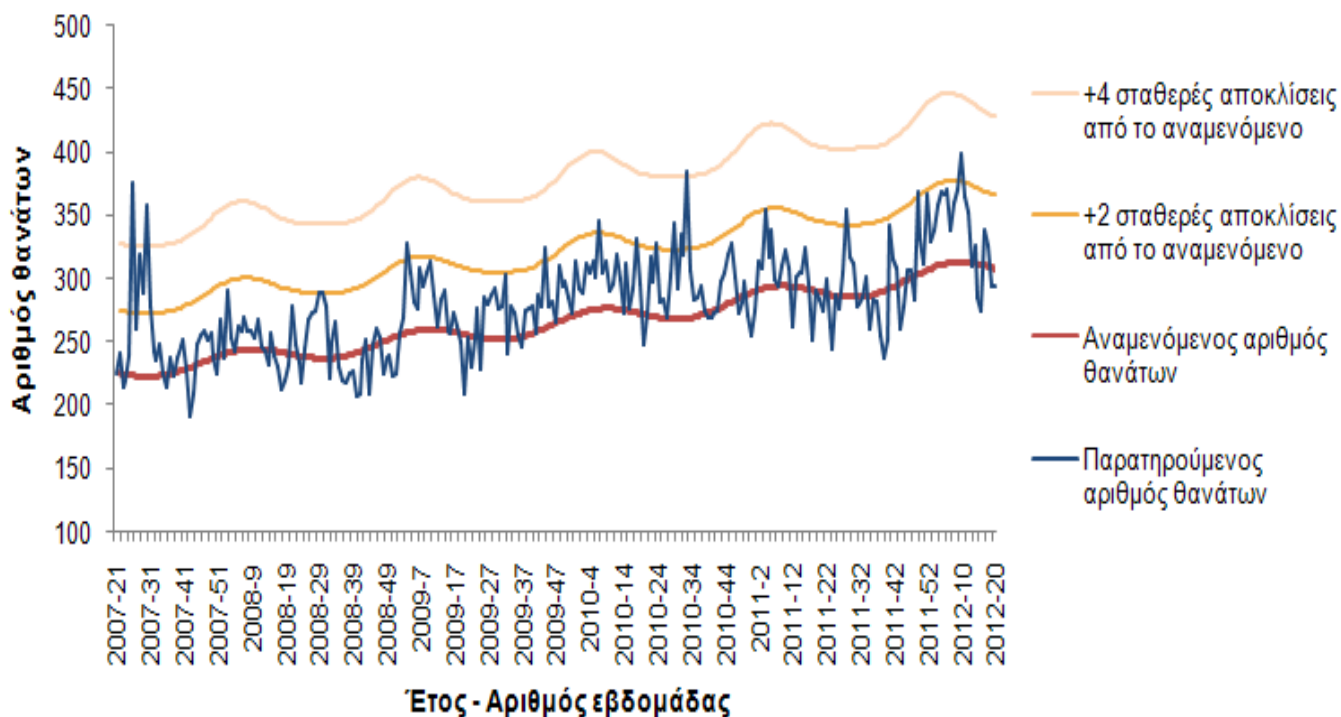
Επίσης, συνολικά στοιχεία σχετικά με τις νέες εισαγωγές, τις νοσηλείες και τους θανάτους σε εργαστηριακά επιβεβαιωμένα περιστατικά γρίπης από όλα τα νοσοκομεία της χώρας, συλλέγει σε ημερήσια βάση το Εθνικό Κέντρο Επιχειρήσεων Υγείας (Ε.Κ.ΕΠ.Υ) και τα αποστέλλει στο ΚΕ.ΕΛ.Π.ΝΟ

Δ. Σύστημα επιδημιολογικής επιτήρησης της θνησιμότητας

Παρουσιάζονται εδώ τα κύρια ευρήματα από την επιδημιολογική επιτήρηση της θνησιμότητας στην Ελλάδα, με επικέντρωση στην έγκαιρη ανίχνευση θνησιμότητας που υπερβαίνει την αναμενόμενη (excess mortality).

Κατά την εβδομάδα 20/2012 (14 Μαΐου 2012 - 20 Μαΐου 2012), η θνησιμότητα στην Ελλάδα από όλες τις αιτίες κυμάνθηκε στα πλαίσια της αναμενόμενης (Διάγραμμα 7).

Διάγραμμα 7: Παρατηρούμενος και αναμενόμενος αριθμός θανάτων κατά εβδομάδα στις περιοχές της Ελλάδας που μετέχουν στο σύστημα επιτήρησης. Εβδομάδα 21/2007 έως εβδομάδα 20/2012.



Σημειώσεις:

1. Ο παρατηρούμενος αριθμός θανάτων των τελευταίων 4 εβδομάδων διορθώνεται λαμβάνοντας υπόψη την υπολογιζόμενη χρονική καθυστέρηση στις δηλώσεις θανάτων και αναπροσαρμόζεται κάθε εβδομάδα με βάση τα νέα δεδομένα.
2. Τα δεδομένα της εβδομάδας 20/2012 αφορούν τους Δήμους Αθηναίων και Κερατσινίου και τις περιφερειακές ενότητες Καβάλας, Μαγνησίας και Σποράδων.

Ε. Η δραστηριότητα της γρίπης στην Ευρώπη

(Η εβδομαδιαία έκθεση για τη δραστηριότητα της γρίπης στην Ευρώπη είναι διαθέσιμη στην ιστοσελίδα του ECDC: <http://www.ecdc.europa.eu/en/publications/Publications/120525-SUR-WISO.pdf>)

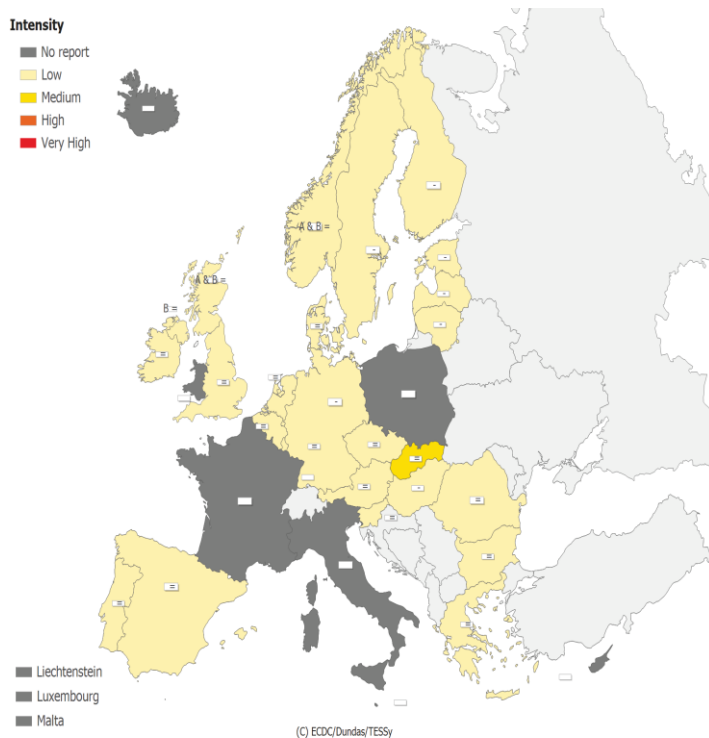
Σύμφωνα με την τελευταία εβδομαδιαία έκθεση που έχει εκδοθεί από το Ευρωπαϊκό Κέντρο Πρόληψης και Ελέγχου Νόσων (ECDC) για την εβδομάδα 20/2012 (14-20 Μαΐου 2012), βάσει των δεδομένων που συλλέγονται από τις χώρες που συμμετέχουν στο Ευρωπαϊκό Δίκτυο Επιτήρησης της Γρίπης (EISN), έχουν καταγραφεί τα εξής:

- Κατά την εβδομάδα 20/2012, 22 χώρες ανέφεραν χαμηλή δραστηριότητα εκτός της Σλοβακίας που ανέφερε μέτρια δραστηριότητα. Καμία χώρα δεν ανέφερε εκτεταμένη διασπορά των κρουσμάτων, 13 χώρες ανέφεραν σποραδικά κρούσματα γρίπης, ενώ η Ολλανδία ανέφερε τοπική διασπορά. Σε 9 χώρες δεν καταγράφηκε δραστηριότητα γρίπης. Επτά (7) χώρες ανέφεραν πτωτική τάση της δραστηριότητας και 16 χώρες σταθερή δραστηριότητα.
- Το 6,7% των κλινικών δειγμάτων που ελήφθησαν

κατά την εβδομάδα 20/2012 από τα δίκτυα Sentinel ήταν θετικά για ιούς γρίπης. Από τα θετικά δείγματα, το 25% ήταν ιός γρίπης τύπου A και το 75% ιός γρίπης τύπου B. Σε σύνολο 185 στελεχών ιού γρίπης τύπου B που ολοκληρώθηκε ο περαιτέρω έλεγχος, το 38,9% ήταν B-Yamagata και το 61,1% B-Victoria.

- Από την εβδομάδα 40/2011 έως και την εβδομάδα 20/2012, από το σύνολο των στελεχών ιού γρίπης που απομονώθηκαν από δείγματα που ελήφθησαν τόσο από τα δίκτυα Sentinel όσο και από νοσοκομεία το 89,2% ανήκε στον τύπο A και το 10,8% ανήκε στον τύπο B του ιού της γρίπης. Όσον αφορά τους υποτύπους του ιού A σε ποσοστό 98,7% απομονώθηκε ο υπότυπος A(H3) και σε ποσοστό 1,3% ο υπότυπος A(H1)2009. Σε σύνολο 855 στελεχών που ελέγχθηκαν για ευαισθησία στα αντιϊικά φάρμακα δεν βρέθηκε κανένα με ανθεκτικότητα ή μειωμένη ευαισθησία στους αναστολείς της νευραμινιδάσης.

- Μέχρι την εβδομάδα 20/2012 έχουν καταγραφεί συνολικά 1.829 κρούσματα σοβαρού οξέος αναπνευστικού συνδρόμου από 7 χώρες. Τα 1.316 (72,0%) από αυτά επιβεβαιώθηκαν ως γρίπη και από αυτά τα 1.269 ήταν γρίπη τύπου A.



* A type/subtype is reported as dominant when at least ten samples have been detected as influenza positive in the country and of those > 40% are positive for the type/subtype.

Legend:

No report	Intensity level was not reported	+	Increasing clinical activity
Low	No influenza activity or influenza at baseline levels	-	Decreasing clinical activity
Medium	Usual levels of influenza activity	=	Stable clinical activity
High	Higher than usual levels of influenza activity	A & B	Type A and B
Very high	Particularly severe levels of influenza activity	B	Type B

