



Εβδομαδιαία Έκθεση Επιδημιολογικής Επιτήρησης της Γρίπης 16 Φεβρουαρίου 2012

Κατά την τρέχουσα περίοδο, γίνεται εβδομαδιαία ανακεφαλαίωση των επιδημιολογικών δεδομένων στη χώρα μας για την εβδομάδα 6/2012 (06-12 Φεβρουαρίου 2012).

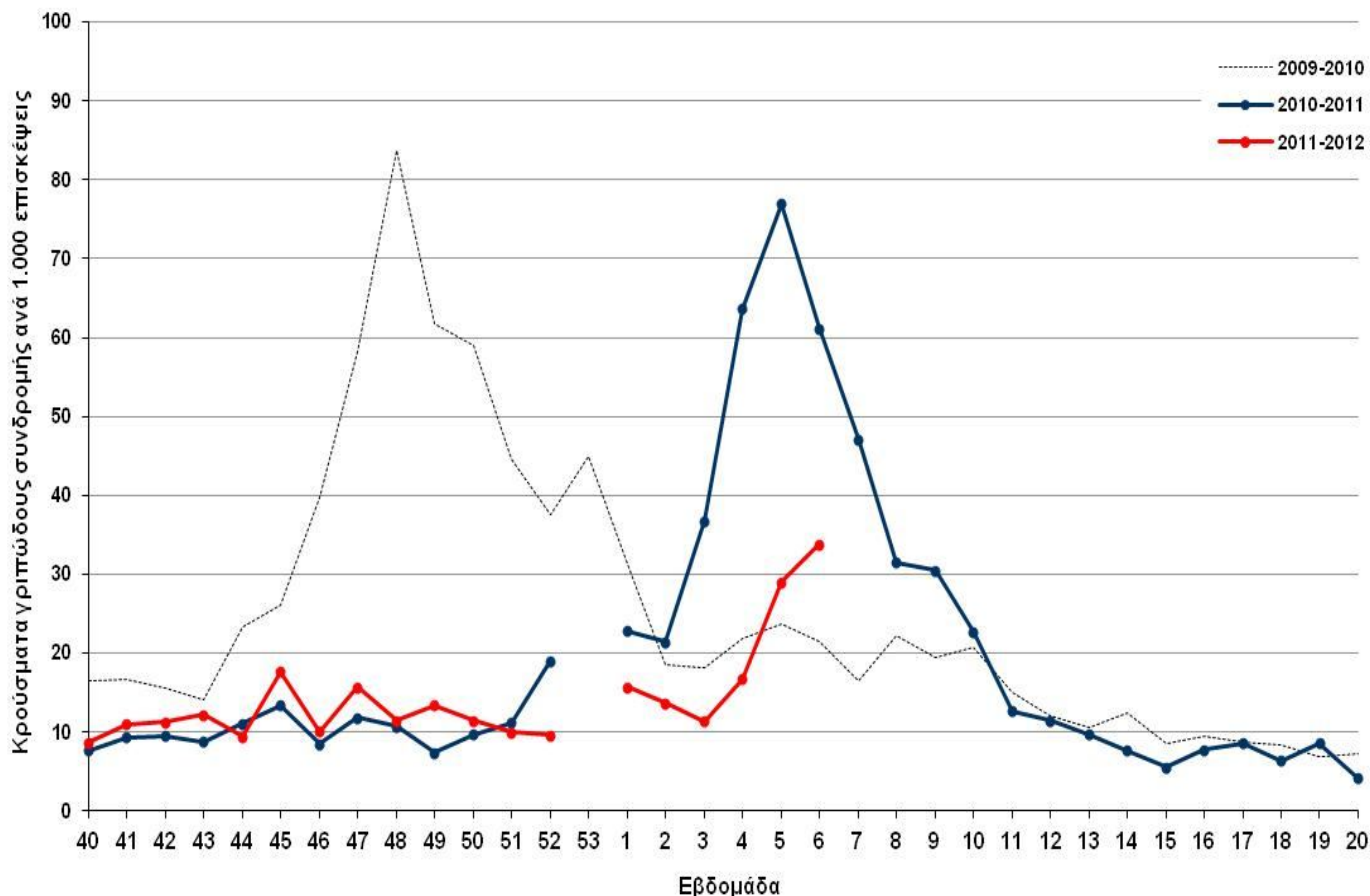
- Κατά την εβδομάδα 6/2012 (06-12 Φεβρουαρίου 2012) οι επισκέψεις σε ιατρό για γριπώδη συνδρομή συνεχίζουν να παρουσιάζουν αύξηση σε σχέση με την προηγούμενη εβδομάδα, βρίσκονται όμως σε χαμηλότερα επίπεδα από αυτά της αντίστοιχης εβδομάδας της περσινής περιόδου 2010-2011, όπου κατά την 6^η εβδομάδα βρισκόταν σε εξέλιξη το επιδημικό κύμα. Βρίσκεται επίσης σε λίγο υψηλότερα επίπεδα από αυτά της αντίστοιχης εβδομάδας κατά την περίοδο πανδημίας 2009-2010, όπου κατά την 6^η εβδομάδα εξακολουθούσε να βρίσκεται σε αποδρομή το πανδημικό κύμα και η δραστηριότητα της γρίπης ήταν χαμηλή (Διάγραμμα 1).
- Κατά την εβδομάδα 6/2012 (06-12 Φεβρουαρίου 2012) απεστάλησαν στα Εργαστήρια Αναφοράς Γρίπης συνολικά 68 κλινικά δείγματα. Τα 39 (57,4%) από αυτά ήταν θετικά για ιούς γρίπης και συγκεκριμένα: 17 (43,6%) για ιό γρίπης τύπου Β και 22 (56,4%) για ιό γρίπης τύπου Α(H3N2) (Διάγραμμα 2).
- Μέχρι την Πέμπτη 16 Φεβρουαρίου 2012 (ώρα 13:00), στην Ελλάδα έχουν καταγραφεί είκοσι (20) σοβαρά περιστατικά εργαστηριακά επιβεβαιωμένης γρίπης που χρειάστηκαν νοσηλεία σε Μονάδα Εντατικής Θεραπείας (Διάγραμμα 3).
- Μέχρι την Πέμπτη 16 Φεβρουαρίου 2012 (ώρα 13:00), στην Ελλάδα έχουν καταγραφεί τρεις (3) θάνατοι σε ασθενείς με εργαστηριακά επιβεβαιωμένη γρίπη που νοσηλεύθηκαν σε ΜΕΘ (Διάγραμμα 4). Ένα από τα τρία αυτά κρούσματα ήταν εισαγόμενο.
- Κατά την εβδομάδα 6/2012 (06-12 Φεβρουαρίου 2012) η θνησιμότητα στην Ελλάδα από όλες τις αιτίες κυμάνθηκε στα πλαίσια της αναμενόμενης (Διάγραμμα 5)

Με βάση τα ανωτέρω, φαίνεται ότι συνεχίζει να αυξάνει δραστηριότητα της γρίπης στην Ελλάδα, ενώ τα στελέχη του ιού της γρίπης που κυκλοφορούν εξακολουθούν να είναι το Α(H3N2) και το Β.

A. Κλινικό σκέλος επιδημιολογικής επιτήρησης της εποχικής γρίπης

Κατά την εβδομάδα 6/2012 (06-12 Φεβρουαρίου 2012) οι επισκέψεις σε ιατρό για γριπώδη συνδρομή συνεχίζουν να παρουσιάζουν αύξηση σε σχέση με την προηγούμενη εβδομάδα, βρίσκονται όμως σε χαμηλότερα επίπεδα από αυτά της αντίστοιχης εβδομάδας της περσινής περιόδου 2010-2011, όπου κατά την 6^η εβδομάδα βρισκόταν σε εξέλιξη το επιδημικό κύμα. Βρίσκονται επίσης σε υψηλότερα επίπεδα από αυτά της αντίστοιχης εβδομάδας κατά την περίοδο πανδημίας 2009-2010, όπου κατά την 6^η εβδομάδα εξακολουθούσε να βρίσκεται σε αποδρομή το πανδημικό κύμα και η δραστηριότητα της γρίπης ήταν χαμηλή (Διάγραμμα 1).

Διάγραμμα 1: Εκτίμηση αριθμού κρουσμάτων γριπώδους συνδρομής ανά 1.000 επισκέψεις, κατά εβδομάδα. Σύνολο χώρας, περίοδοι γρίπης: 2009-2010, 2010-2011, 2011-2012



Σημείωση 1: Ο αριθμός κρουσμάτων ανά 1.000 επισκέψεις εκτιμάται με στάθμιση ως προς τον μόνιμο πληθυσμό της χώρας κατά γεωγραφικό διαμέρισμα και αστικότητα (ΕΣΥΕ, απογραφή 2001)

Σημείωση 2: Στο παραπάνω διάγραμμα η καμπύλη για την περίοδο γρίπης 2010-2011 και 2011-2012 (φετινή περίοδος γρίπης) παρουσιάζει διακοπή της συνέχειας μεταξύ των εβδομάδων 52 και 01 λόγω του γεγονότος ότι τα έτη 2010 και 2011 δεν είχαν 53^η εβδομάδα.

Πηγή πληροφοριών για το κλινικό σκέλος επιδημιολογικής επιτήρησης

Τα στοιχεία του Διαγράμματος 1 προέρχονται από το σύστημα παρατηρητών νοσηρότητας πρωτοβάθμιας φροντίδας υγείας (δίκτυο ιδιωτών ιατρών, δίκτυο ιατρών Κέντρων Υγείας-Περιφερειακών Ιατρείων, δίκτυο ιατρών ΙΚΑ), τα οποία συντονίζονται από το Τμήμα Επιδημιολογικής Επιτήρησης και Παρέμβασης του ΚΕ.ΕΛ.Π.ΝΟ με τη συνεργασία του Τομέα Υγιεινής της Ιατρικής Σχολής του Α.Π.Θ.

Στο δίκτυο των ιδιωτών ιατρών συμμετέχουν 65 ιατροί, στο δίκτυο ιατρών Κέντρων Υγείας και Περιφερειακών Ιατρείων 106 ιατροί και στο δίκτυο των ιατρών του ΙΚΑ 56 ιατροί. Μέσω αυτών καταγράφεται "δειγματοληπτικά" η εξέλιξη της συχνότητας ορισμένων νοσημάτων με βάση κλινικές διαγνώσεις. Σε αυτά περιλαμβάνεται και η γρίπη ή καλύτερα οι κλινικές εκδηλώσεις που είναι συμβατές με γρίπη (γριπώδης συνδρομή).

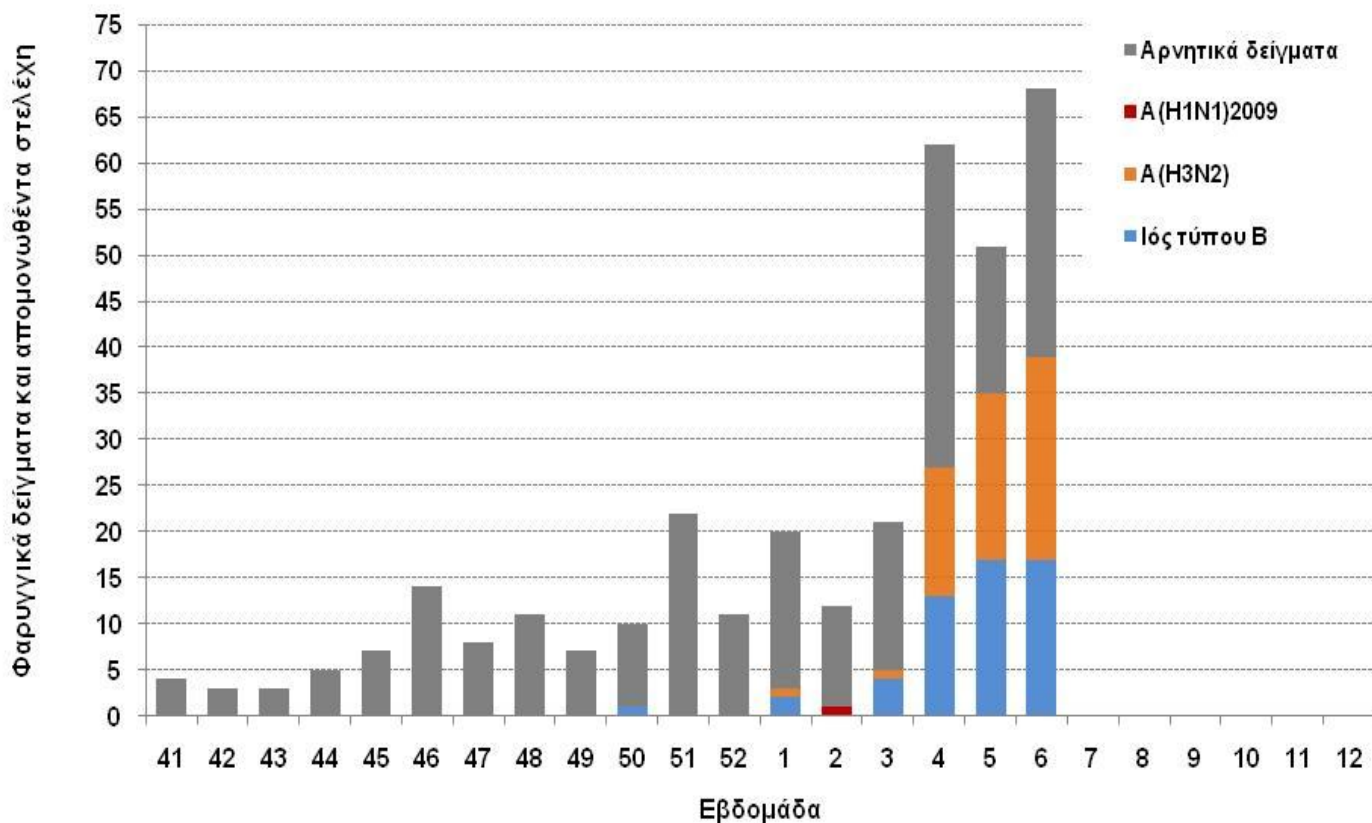
Την εβδομάδα 6/2012, κλινικά δεδομένα απέστειλαν οι 127 (55,9%) ιατροί από το σύνολο των 227 συμμετεχόντων ιατρών στα προαναφερόμενα δίκτυα. Οι επισκέψεις για κάθε αιτία που αντιστοιχούν στους ιατρούς που δήλωσαν ανέρχονται σε 12.891 στο σύνολο της χώρας.

B. Εργαστηριακό σκέλος επιδημιολογικής επιτήρησης της γρίπης

Κατά την εβδομάδα 6/2012 (06-12 Φεβρουαρίου 2012) εστάλησαν στα Εργαστήρια Αναφοράς Γρίπης συνολικά 68 κλινικά δείγματα. Τα 39 (57,4%) από αυτά ήταν θετικά για ιούς γρίπης και συγκεκριμένα: 17 (43,6%) για ιό γρίπης τύπου Β και 22 (56,4%) για ιό γρίπης τύπου Α(H3N2) (Διάγραμμα 2).

Συνολικά από την εβδομάδα 40/2011 έως και την εβδομάδα 6/2012, έχουν αποσταλεί στα Εργαστήρια Αναφοράς Γρίπης 339 κλινικά δείγματα τόσο από τα νοσοκομεία όσο και από τα δίκτυα Sentinel. Τα 111 (32,7%) ήταν θετικά για ιούς γρίπης και ειδικότερα: 54 (48,6%) για ιό γρίπης τύπου Β, 56 (50,4%) για ιό τύπου Α(H3N2) και 1 (0,9%) για ιό τύπου Α(H1N1)2009. Έχει επίσης απομονωθεί ένα επιπλέον στέλεχος τύπου Α(H1N1)2009, στο Μικροβιολογικό Εργαστήριο του Πανεπιστημιακού Νοσοκομείου Λάρισας και αφορούσε περιστατικό που νοσηλεύτηκε στην Μ.Ε.Θ του ίδιου νοσοκομείου.

Διάγραμμα 2: Αριθμός φαρυγγικών δειγμάτων και απομονωθέντων στελεχών ιού γρίπης στα Κέντρα Αναφοράς Γρίπης από τα Δίκτυα Παρατηρητών Νοσηρότητας και τα Νοσοκομεία. Εκτίμηση αριθμού κρουσμάτων Σύνολο χώρας, περίοδος γρίπης: 2011-2012



Πηγή πληροφοριών για το εργαστηριακό σκέλος επιδημιολογικής επιτήρησης

Το εργαστηριακό σκέλος της επιδημιολογικής επιτήρησης αφορά στην ανίχνευση του ιού σε ρινοφαρυγγικά δείγματα που αποστέλλονται από καθορισμένους γιατρούς της πρωτοβάθμιας φροντίδας υγείας και νοσοκομεία προς τα δύο Κέντρα Αναφοράς Γρίπης της Ελλάδας: το Κέντρο Αναφοράς Γρίπης Νότιας Ελλάδας (Ελληνικό Ινστιτούτο Παστέρ) και το Κέντρο Αναφοράς Γρίπης Βόρειας Ελλάδας (Β΄ Μικροβιολογικό Εργαστήριο ΑΠΘ). Τα Κέντρα Αναφοράς με εξειδικευμένες ιολογικές εξετάσεις απομονώνουν και ταυτοποιούν τα στελέχη του ιού που κυκλοφορούν στην Ελλάδα και συμμετέχουν στο δίκτυο εργαστηριακής επιτήρησης της γρίπης του Παγκόσμιου Οργανισμού Υγείας.

Γ. Επιτήρηση σοβαρών περιστατικών γρίπης με νοσηλεία σε Μονάδα Εντατικής Θεραπείας και θανάτων από εργαστηριακά επιβεβαιωμένη γρίπη.

Μέχρι την Πέμπτη 16 Φεβρουαρίου 2012 (ώρα 13:00), έχουν καταγραφεί συνολικά είκοσι (20) σοβαρά περιστατικά γρίπης με εργαστηριακή επιβεβαίωση που χρειάστηκαν νοσηλεία σε Μονάδα Εντατικής Θεραπείας (Πίνακας1, Διάγραμμα 3). Πρόκειται για 10 άνδρες και 10 γυναίκες. Η μέση ηλικία των ασθενών είναι 45 έτη (εύρος ηλικιών: από 44 ημέρες έως 84 έτη).

Τα 11 (55%) από τα κρούσματα αυτά οφείλονται στον ιό γρίπης τύπου Β, τα 5 (25%) στον ιό γρίπης τύπου Α(H3N2) και 2 (10%) στον τύπο Α(H1N1)2009, ενώ σε 2(10%) κρούσματα δεν τυποποιήθηκε περαιτέρω ο τύπος Α του ιού που απομονώθηκε.

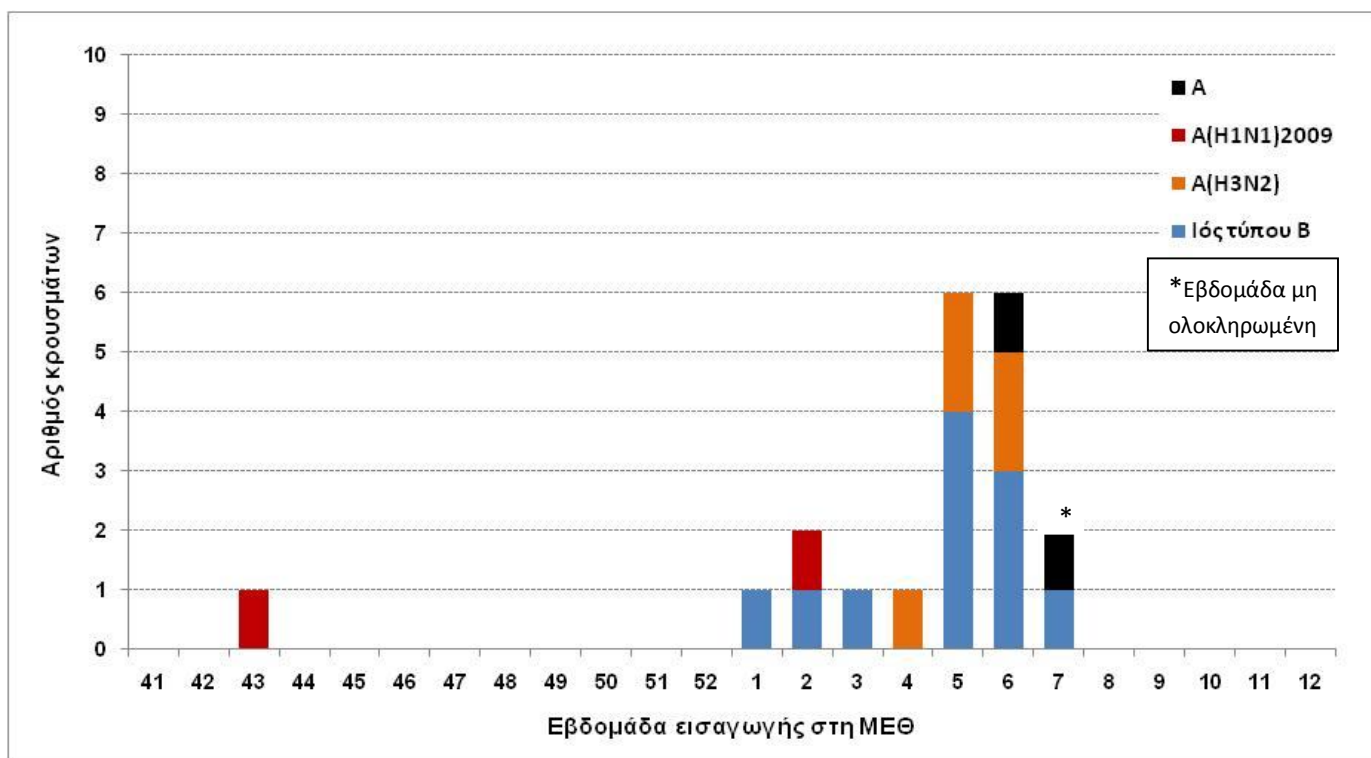
Από τα 20 περιστατικά γρίπης με νοσηλεία σε Μ.Ε.Θ., τα 15 ανήκουν σε κλινικές ομάδες υψηλού κινδύνου για τις οποίες συστήνεται εμβολιασμός για την εποχική γρίπη, σύμφωνα με την εγκύκλιο του ΥΥΚΑ (Υ1/Γ.Π. 81357).

Μέχρι την Πέμπτη 16 Φεβρουαρίου 2012 (ώρα 13:00), έχουν καταγραφεί τρεις (3) θάνατοι σε ασθενείς με εργαστηριακά επιβεβαιωμένη γρίπη που νοσηλεύθηκαν σε ΜΕΘ (Πίνακας 1, Διάγραμμα 4). Ένα από τα τρία αυτά κρούσματα ήταν εισαγόμενο.

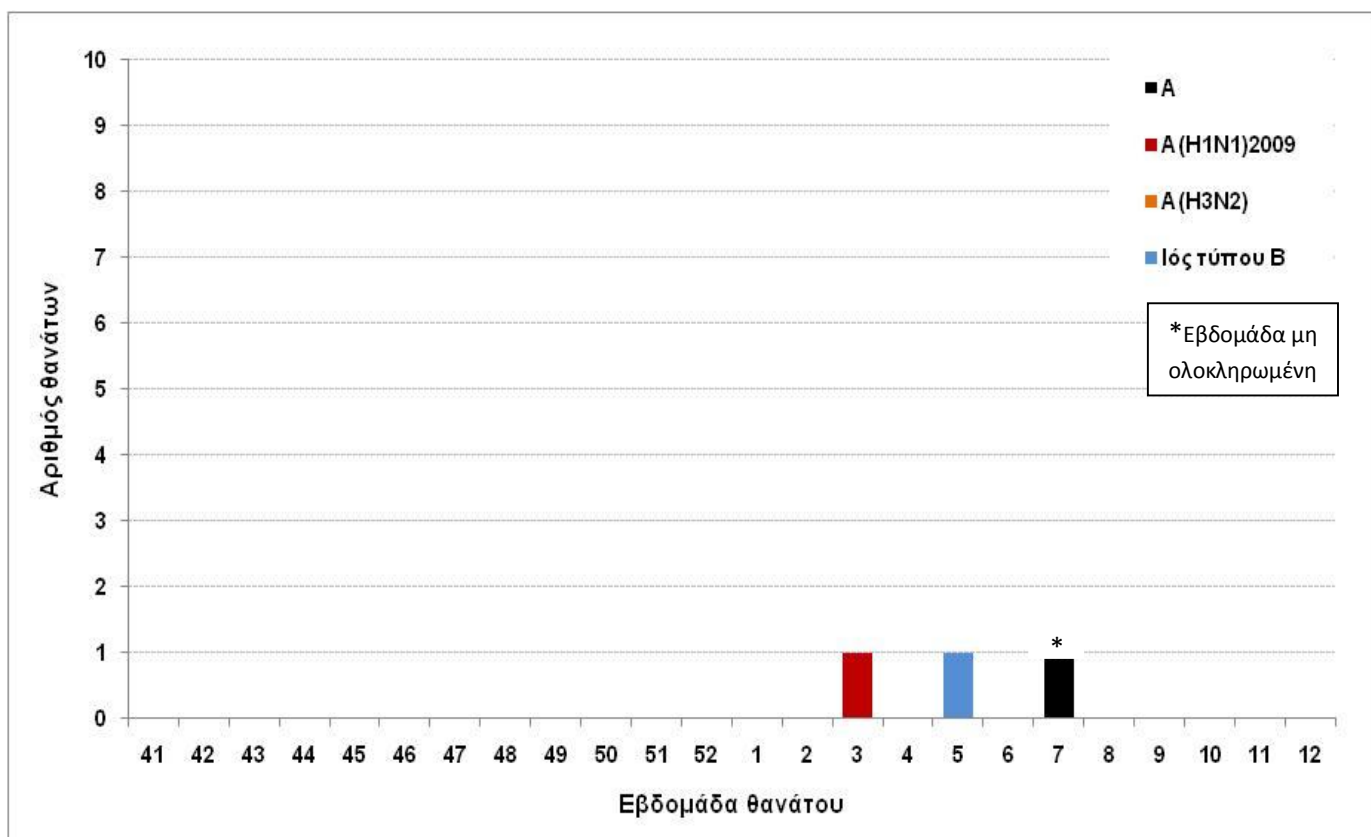
Πίνακας 1: Περιστατικά με νοσηλεία σε ΜΕΘ και θάνατοι από εργαστηριακά επιβεβαιωμένη γρίπη. Σύνολο Ελλάδας, έως Πέμπτη 16/02/2012, ώρα 13:00. Προσωρινά στοιχεία.

Αριθμός νέων κρουσμάτων σε Μ.Ε.Θ. που δηλώθηκαν στις 16/02/2012	1
Νοσηλευόμενοι σε Μ.Ε.Θ. στις 16/02/2012	7
Σύνολο νοσηλευθέντων σε Μ.Ε.Θ. έως 16/02/2012	20
Θάνατοι που δηλώθηκαν στις 16/02/2012	0
Συνολικός αριθμός θανάτων έως τις 16/02/2011	3

Διάγραμμα 3: Αριθμός εισαγωγών σε Μ.Ε.Θ. ανά εβδομάδα, σε ασθενείς με εργαστηριακά επιβεβαιωμένη διάγνωση γρίπης στην Ελλάδα. Προσωρινά στοιχεία (16/02/2012, ώρα 13:00).



Διάγραμμα 4: Αριθμός θανάτων σε ασθενείς με εργαστηριακά επιβεβαιωμένη διάγνωση γρίπης στην Ελλάδα. Προσωρινά στοιχεία (16/02/2012, ώρα 13:00).



Πηγή πληροφοριών για την επιτήρηση σοβαρών περιστατικών γρίπης με νοσηλεία σε ΜΕΘ

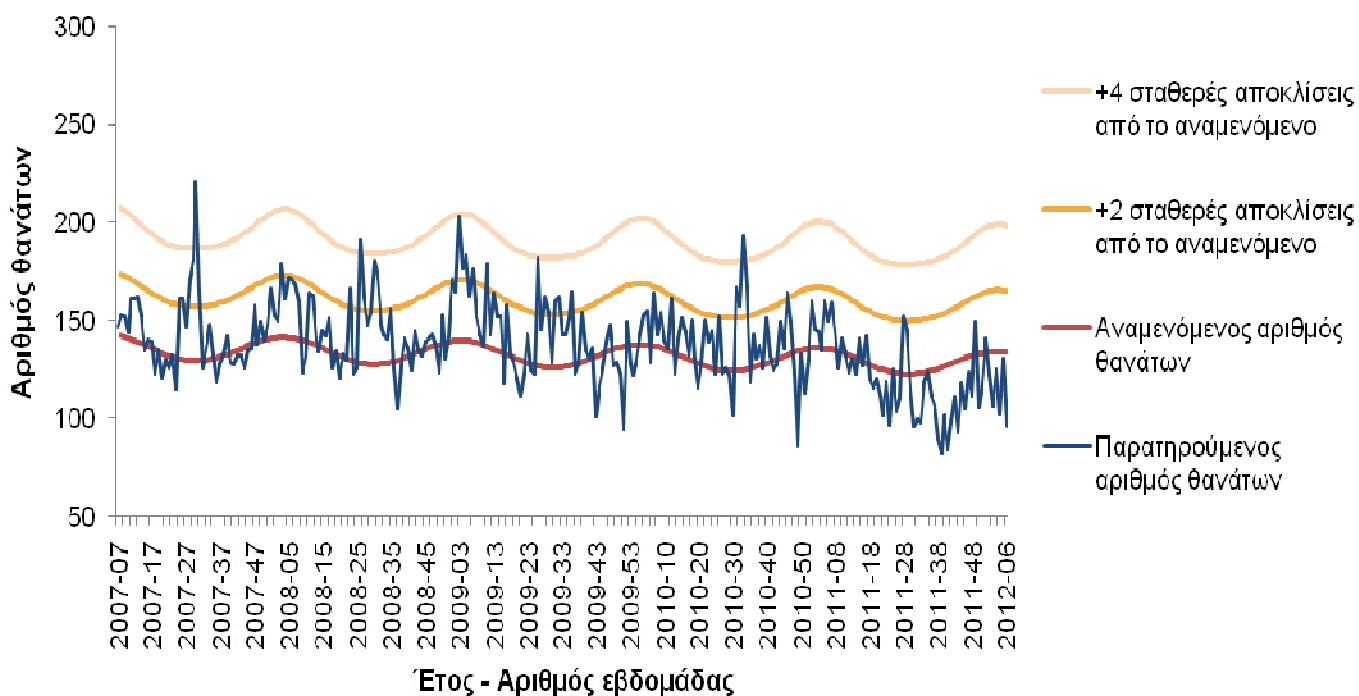
Πηγή πληροφοριών αποτελούν όλες οι ΜΕΘ της χώρας, ενηλίκων και παιδιών, των οποίων οι ιατροί δηλώνουν στο ΚΕ.ΕΛ.Π.ΝΟ όλα τα κρούσματα επιβεβαιωμένης εργαστηριακά γρίπης που νοσηλεύονται σε αυτές. Η δήλωση γίνεται με το ειδικό δελτίο δήλωσης της γρίπης και στη συνέχεια γίνεται διερεύνηση των κρουσμάτων από το προσωπικό του Τμήματος Επιδημιολογικής Επιτήρησης και Παρέμβασης.

Δ. Σύστημα επιδημιολογικής επιτήρησης της θνησιμότητας

Παρουσιάζονται εδώ τα κύρια ευρήματα από την επιδημιολογική επιτήρηση της θνησιμότητας στην Ελλάδα, με επικέντρωση στην έγκαιρη ανίχνευση θνησιμότητας που υπερβαίνει την αναμενόμενη (excess mortality).

Κατά την εβδομάδα 6/2012 (06-12 Φεβρουαρίου 2012) η θνησιμότητα στην Ελλάδα από όλες τις αιτίες κυμάνθηκε στα πλαίσια της αναμενόμενης (Διάγραμμα 5).

Διάγραμμα 5: Παρατηρούμενος και αναμενόμενος αριθμός θανάτων κατά εβδομάδα στις περιοχές της Ελλάδας που μετέχουν στο σύστημα επιτήρησης. Εβδομάδα 07/2007 έως εβδομάδα 06/2012.



Σημειώσεις:

1. Ο παρατηρούμενος αριθμός θανάτων των τελευταίων 4 εβδομάδων διορθώνεται λαμβάνοντας υπόψη την υπολογιζόμενη χρονική καθυστέρηση στις δηλώσεις θανάτων και αναπροσαρμόζεται κάθε εβδομάδα με βάση τα νέα δεδομένα.
2. Τα δεδομένα της εβδομάδας 06/2012 αφορούν τους Δήμους Κερατσινίου και Πειραιά και τους νομούς Αχαΐας και Καβάλας.

Πηγή πληροφοριών για το σύστημα επιδημιολογικής επιτήρησης της θνησιμότητας

Η καταγραφή των θανάτων γίνεται δειγματοληπτικά από τα ληξιαρχεία ορισμένων Δήμων της χώρας σε σχεδόν “πραγματικό χρόνο” και αφορά τους θανάτους που εγγράφηκαν στα ληξιαρχεία κατά την εβδομάδα αναφοράς. Στην παρούσα φάση στο σύστημα συμμετέχουν περιοχές με πληθυσμό περίπου 1.350.000 κατοίκους, που αντιπροσωπεύουν το 12% του συνολικού πληθυσμού της Ελλάδας (το σύνολο των Δήμων των νομών Αχαΐας, Κερκύρας, Μαγνησίας και Καβάλας και οι Δήμοι Αθηναίων, Πειραιώς και Κερατσινίου). Το σύστημα επιδημιολογικής επιτήρησης της θνησιμότητας στην Ελλάδα εφαρμόζεται στο πλαίσιο του προγράμματος European Mortality Monitoring (Euro MoMo), στο οποίο μετέχουν και άλλες 19 Ευρωπαϊκές χώρες. Κατά την εβδομάδα 6/2012 η συλλογή των δεδομένων αφορούσε στους Δήμους Κερατσινίου και Πειραιά και τους νομούς Αχαΐας και Καβάλας. Το συντονισμό αυτού του προγράμματος στην Ελλάδα έχει το Τμήμα Επιδημιολογικής Επιτήρησης και Παρέμβασης του ΚΕΕΛΠΝΟ σε συνεργασία με το Εργαστήριο Υγιεινής της Ιατρικής Σχολής του Πανεπιστημίου Πατρών και συμμετέχει η Διεύθυνση Υγείας της Νομαρχιακής Αυτοδιοίκησης Μαγνησίας.

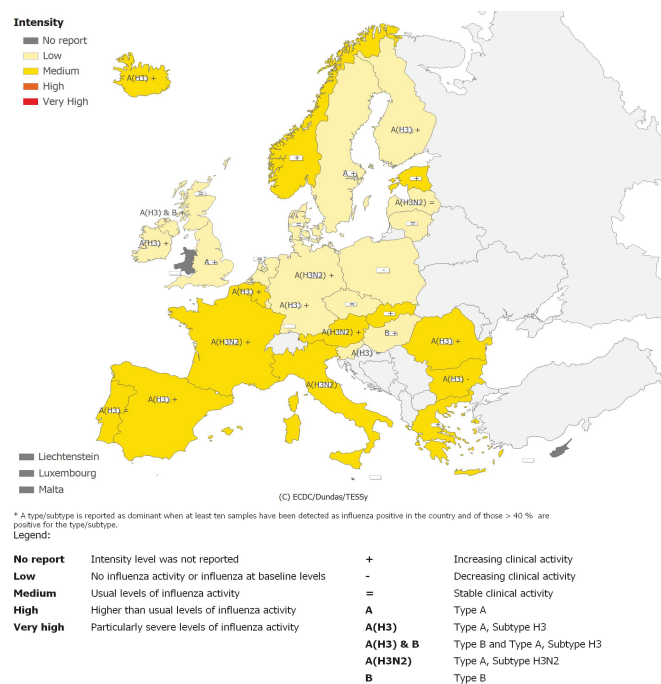
Ε. Η δραστηριότητα της γρίπης στην Ευρώπη

Σύμφωνα με την τελευταία εβδομαδιαία έκθεση που έχει εκδοθεί από το Ευρωπαϊκό Κέντρο Πρόληψης και Ελέγχου Νόσων (ECDC) για την εβδομάδα 06/2012 (6 Φεβρουαρίου – 12 Φεβρουαρίου 2012), βάσει των δεδομένων που συλλέγονται από τις χώρες που συμμετέχουν στο Ευρωπαϊκό Δίκτυο Επιτήρησης της Γρίπης (EISN), έχουν καταγραφεί τα εξής:

- Κατά την εβδομάδα 6/2012, μέτρια δραστηριότητα ανέφεραν 13 από τις 27 χώρες που απέστειλαν δεδομένα, ενώ χαμηλή παρέμεινε η δραστηριότητα σε 14 χώρες. Επτά χώρες (Βέλγιο, Γαλλία, Ιταλία, Νορβηγία, Πορτογαλία, Σλοβενία και Ισπανία) ανέφεραν εκτεταμένη γεωγραφική διασπορά των κρουσμάτων γρίπης, 7 διασπορά σε επίπεδο περιφέρειας, 6 τοπική διασπορά, 8 σποραδικά κρούσματα γρίπης, ενώ μία χώρα (Πολωνία) δεν ανέφερε δραστηριότητα γρίπης. Σε 17 χώρες παρατηρήθηκαν αυξητικές τάσεις της δραστηριότητας της γρίπης.

- Το 46% των κλινικών δειγμάτων που ελήφθησαν κατά την εβδομάδα 6/2012 από τα δίκτυα Sentinel, ήταν θετικά για ιούς γρίπης. Από την εβδομάδα 40/2011 έως και την εβδομάδα 6/2012, από το σύνολο των στελεχών ιού γρίπης που απομονώθηκαν από δείγματα που ελήφθησαν τόσο από τα δίκτυα Sentinel όσο και από νοσοκομεία, το 95,8% ανήκε στον τύπο A και το 4,2% ανήκε στον τύπο B του ιού της γρίπης. Όσον αφορά στους υπότυπους του ιού A, σε ποσοστό 97,3% απομονώθηκε ο υπότυπος A(H3) και σε ποσοστό

2,8% ο υπότυπος A(H1N1)2009. Μέχρι και την εβδομάδα 6/2012 δεν έχουν απομονωθεί στελέχη θετικά στους αναστολείς νευραμινιδάσης.



- Μέχρι την εβδομάδα 6/2012 έχουν καταγραφεί συνολικά 493 κρούσματα σοβαρού οξέος αναπνευστικού συνδρόμου από 6 χώρες, τα 300

από τα οποία επιβεβαιώθηκαν ως γρίπη. Από τα απομονωθέντα στελέχη ιού γρίπης, 9% ήταν A(H1N1)2009, 85% ήταν A(H3) και 6% ήταν ιοί γρίπης τύπου B.

Σημείωση: Η εβδομαδιαία έκθεση για τη δραστηριότητα της γρίπης στην Ευρώπη είναι διαθέσιμη στην ιστοσελίδα του ECDC: http://ecdc.europa.eu/en/publications/Publications/120217_SUR_Weekly_Influenza_Surveillance_Overview.pdf