



Εβδομαδιαία Έκθεση Επιδημιολογικής Επιτήρησης της Γρίπης 23 Φεβρουαρίου 2012

Κατά την τρέχουσα περίοδο, γίνεται εβδομαδιαία ανακεφαλαίωση των επιδημιολογικών δεδομένων στη χώρα μας για την εβδομάδα **7/2012 (13-19 Φεβρουαρίου 2012)**.

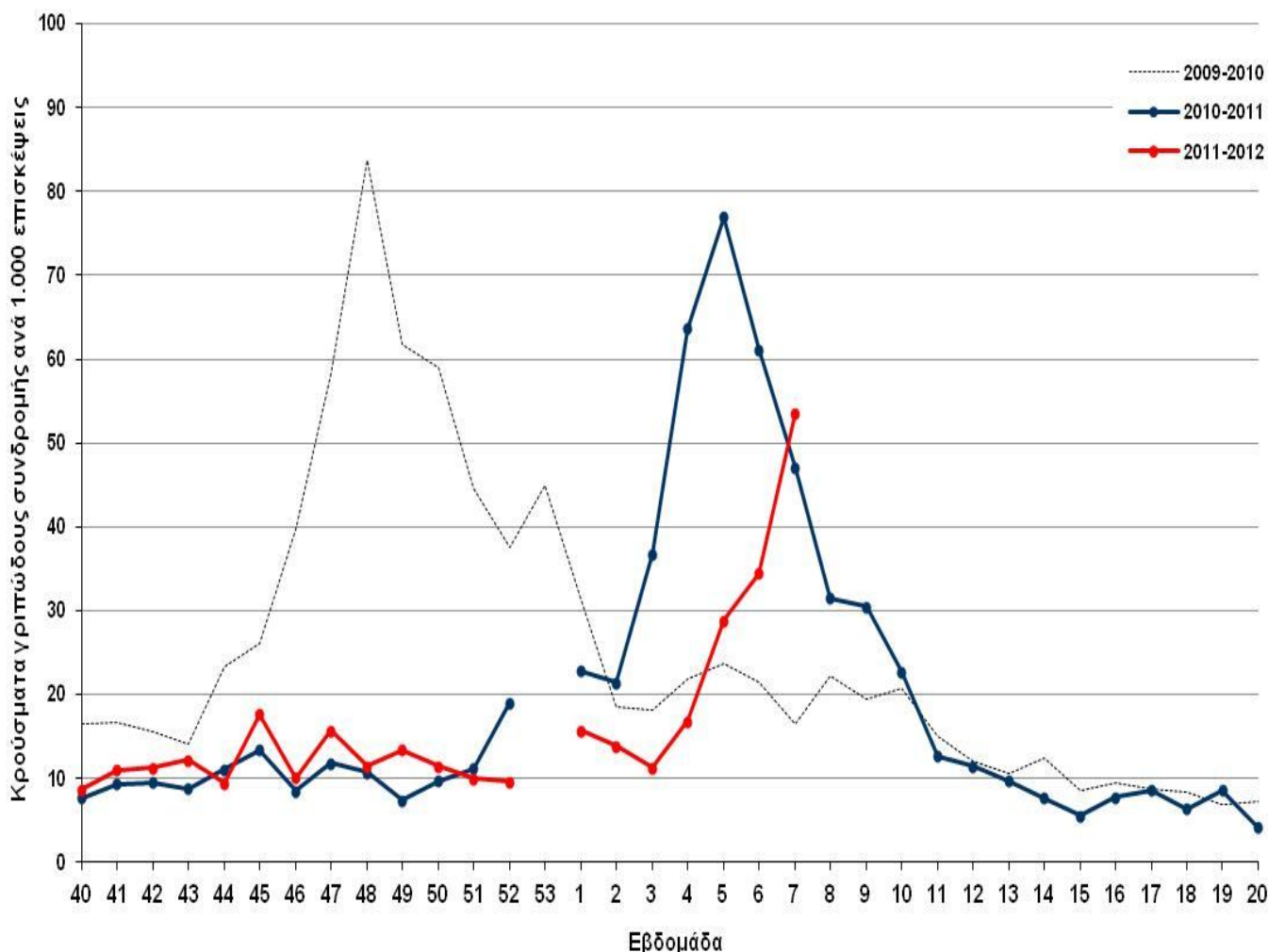
- Κατά την εβδομάδα 7/2012 (13-19 Φεβρουαρίου 2012) οι επισκέψεις σε ιατρό για γριπώδη συνδρομή παρουσιάζουν σημαντική αύξηση σε σχέση με την προηγούμενη εβδομάδα, ενώ βρίσκονται σε λίγο υψηλότερα επίπεδα από αυτά της αντίστοιχης εβδομάδας της περσινής περιόδου 2010-2011, όπου κατά την 7^η εβδομάδα είχε αρχίσει η αποδρομή του επιδημικού κύματος και σε πολύ υψηλότερα επίπεδα από αυτά της αντίστοιχης εβδομάδας κατά την περίοδο πανδημίας 2009-2010, όπου κατά την αντίστοιχη εβδομάδα είχε αποδράμει πλέον το πανδημικό κύμα. (Διάγραμμα 1).
- Κατά την εβδομάδα 7/2012 (13-19 Φεβρουαρίου 2012) απεστάλησαν στα Εργαστήρια Αναφοράς Γρίπης συνολικά 82 κλινικά δείγματα. Τα 45 (54,8%) από αυτά ήταν θετικά για ιούς γρίπης. Τα 32 (71,1%) από τα θετικά δείγματα ήταν ιός γρίπης τύπου Β και τα 13 (28,9%) ήταν ιός γρίπης τύπου Α(Η3Ν2) (Διάγραμμα 2).
- Μέχρι την Πέμπτη 23 Φεβρουαρίου 2012 (ώρα 13:00), στην Ελλάδα έχουν καταγραφεί τριάντα δύο (32) σοβαρά περιστατικά εργαστηριακά επιβεβαιωμένης γρίπης που χρειάστηκαν νοσηλεία σε Μονάδα Εντατικής Θεραπείας (Μ.Ε.Θ) και ένα σοβαρό περιστατικό που δεν νοσηλεύθηκε σε Μ.Ε.Θ (Διάγραμμα 5).
- Μέχρι την Πέμπτη 23 Φεβρουαρίου 2012 (ώρα 13:00), στην Ελλάδα έχουν καταγραφεί οκτώ (8) θάνατοι. Οι εν λόγω θάνατοι αφορούν σε 7 ασθενείς με εργαστηριακά επιβεβαιωμένη γρίπη που χρειάστηκαν νοσηλεία στη Μ.Ε.Θ και σε 1 ασθενή που δεν νοσηλεύτηκε σε Μ.Ε.Θ (Διάγραμμα 6). Ένα από τα οκτώ αυτά κρούσματα ήταν εισαγόμενο.
- Κατά την εβδομάδα 7/2012 (13-19 Φεβρουαρίου 2012) η θνησιμότητα στην Ελλάδα από όλες τις αιτίες κυμάνθηκε στα πλαίσια της αναμενόμενης (Διάγραμμα 5)

Με βάση τα ανωτέρω, η δραστηριότητα της γρίπης βρίσκεται σε υψηλά επίπεδα, ενώ τα στελέχη του ιού της γρίπης που κυκλοφορούν εξακολουθούν να είναι το Α(Η3Ν2) και το Β

Α. Κλινικό σκέλος επιδημιολογικής επιτήρησης της εποχικής γρίπης

Κατά την εβδομάδα 7/2012 (13-19 Φεβρουαρίου 2012) οι επισκέψεις σε ιατρό για γριπώδη συνδρομή παρουσιάζουν σημαντική αύξηση σε σχέση με την προηγούμενη εβδομάδα, ενώ βρίσκονται σε λίγο υψηλότερα επίπεδα από αυτά της αντίστοιχης εβδομάδας της περσινής περιόδου 2010-2011, όπου κατά την 7^η εβδομάδα είχε αρχίσει η αποδρομή του επιδημικού κύματος και σε πολύ υψηλότερα επίπεδα από αυτά της αντίστοιχης εβδομάδας κατά την περίοδο πανδημίας 2009-2010, όπου κατά την αντίστοιχη εβδομάδα είχε αποδράμει πλέον το πανδημικό κύμα. (Διάγραμμα 1).

Διάγραμμα 1: Εκτίμηση αριθμού κρουσμάτων γριπώδους συνδρομής ανά 1.000 επισκέψεις, κατά εβδομάδα. Σύνολο χώρας, περίοδοι γρίπης: 2009-2010, 2010-2011, 2011-2012



Σημείωση 1: Ο αριθμός κρουσμάτων ανά 1.000 επισκέψεις εκτιμάται με στάθμιση ως προς τον μόνιμο πληθυσμό της χώρας κατά γεωγραφικό διαμέρισμα και αστικότητα (ΕΣΥΕ, απογραφή 2001)

Σημείωση 2: Στο παραπάνω διάγραμμα η καμπύλη για την περίοδο γρίπης 2010-2011 και 2011-2012 (φετινή περίοδος γρίπης) παρουσιάζει διακοπή της συνέχειας μεταξύ των εβδομάδων 52 και 01 λόγω του γεγονότος ότι τα έτη 2010 και 2011 δεν είχαν 53^η εβδομάδα.

Πηγή πληροφοριών για το κλινικό σκέλος επιδημιολογικής επιτήρησης

Τα στοιχεία του Διαγράμματος 1 προέρχονται από το σύστημα παρατηρητών νοσηρότητας πρωτοβάθμιας φροντίδας υγείας (δίκτυο ιδιωτών ιατρών, δίκτυο ιατρών Κέντρων Υγείας-Περιφερειακών Ιατρείων, δίκτυο

ιατρών ΙΚΑ), τα οποία συντονίζονται από το Τμήμα Επιδημιολογικής Επιτήρησης και Παρέμβασης του ΚΕ.ΕΛ.Π.ΝΟ με τη συνεργασία του Τομέα Υγιεινής της Ιατρικής Σχολής του Α.Π.Θ.

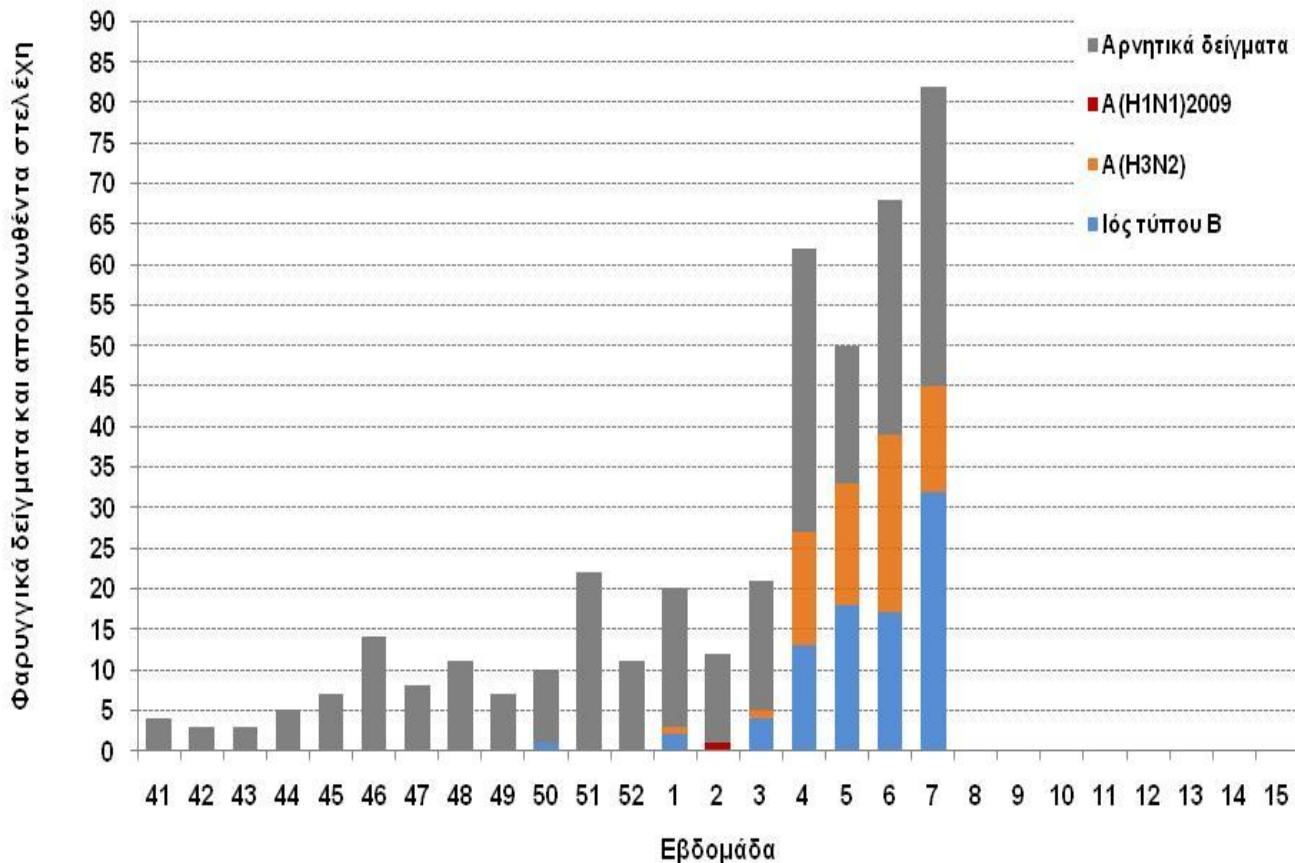
Στο δίκτυο των ιδιωτών ιατρών συμμετέχουν 65 ιατροί, στο δίκτυο ιατρών Κέντρων Υγείας και Περιφερειακών Ιατρείων 106 ιατροί και στο δίκτυο των ιατρών του ΙΚΑ 56 ιατροί. Μέσω αυτών καταγράφεται "δειγματοληπτικά" η εξέλιξη της συχνότητας ορισμένων νοσημάτων με βάση κλινικές διαγνώσεις. Σε αυτά περιλαμβάνεται και η γρίπη ή καλύτερα οι κλινικές εκδηλώσεις που είναι συμβατές με γρίπη (γριπώδης συνδρομή).

Την εβδομάδα 7/2012, κλινικά δεδομένα απέστειλαν οι 133 (58,6%) ιατροί από το σύνολο των 227 συμμετεχόντων ιατρών στα προαναφερόμενα δίκτυα. Οι επισκέψεις για κάθε αιτία που αντιστοιχούν στους ιατρούς που δήλωσαν ανέρχονται σε 13.679 στο σύνολο της χώρας.

B. Εργαστηριακό σκέλος επιδημιολογικής επιτήρησης της γρίπης

Συνολικά από την εβδομάδα 40/2011 έως και την εβδομάδα 7/2012, έχουν αποσταλεί στα Εργαστήρια Αναφοράς Γρίπης 420 κλινικά δείγματα τόσο από τα νοσοκομεία όσο και από τα δίκτυα Sentinel. Τα 154 (36,7%) ήταν θετικά για ιούς γρίπης και από αυτά: τα 87 (56,5%) ήταν ιός γρίπης τύπου Β, τα 66 (42,8%) ήταν ιός τύπου Α(H3N2) και 1 (0,7%) ιός τύπου Α(H1N1)2009. Έχει επίσης απομονωθεί ένα επιπλέον στέλεχος τύπου Α(H1N1)2009, στο Μικροβιολογικό Εργαστήριο του Πανεπιστημιακού Νοσοκομείου Λάρισας και αφορούσε περιστατικό που νοσηλεύτηκε στην Μ.Ε.Θ του ίδιου νοσοκομείου.

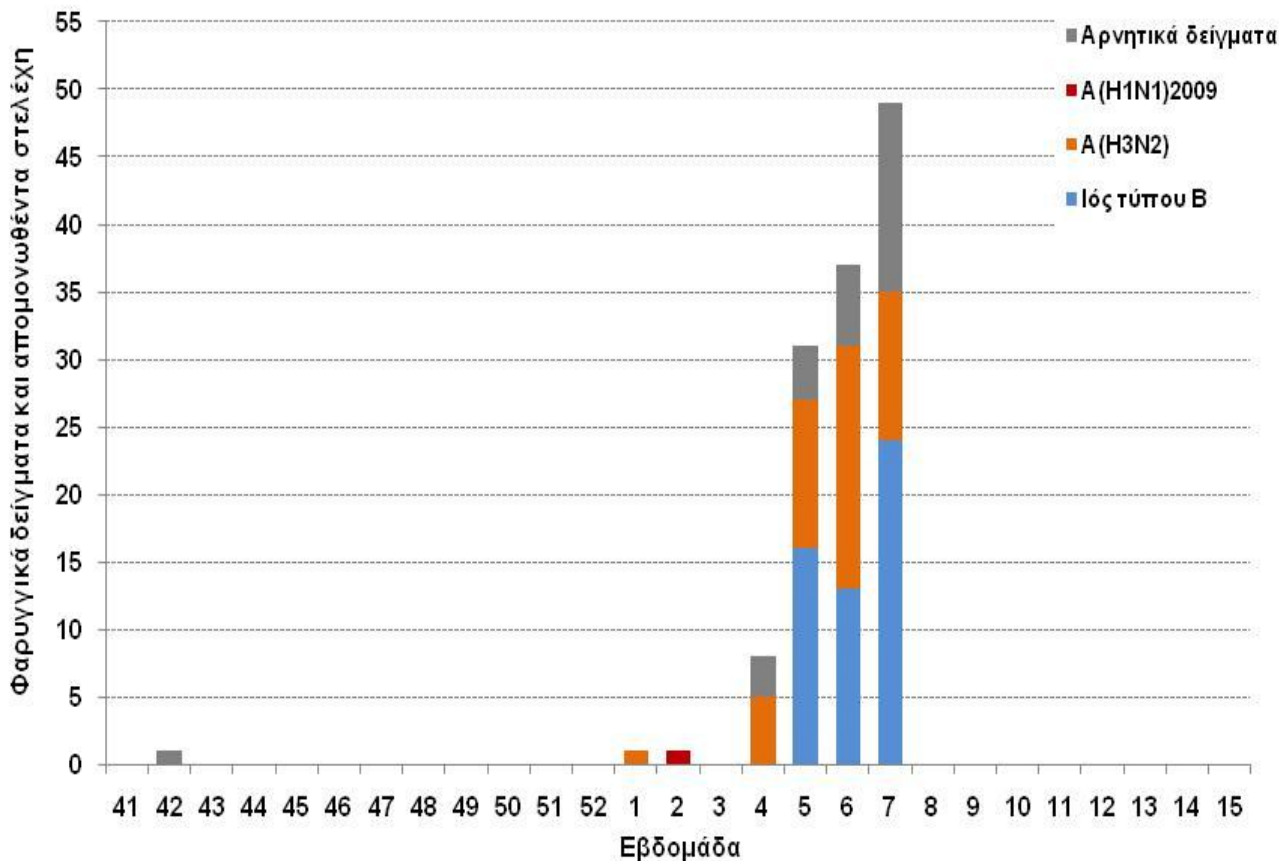
Διάγραμμα 2: Αριθμός φαρυγγικών δειγμάτων και απομονωθέντων στελεχών ιού γρίπης στα Κέντρα Αναφοράς Γρίπης από τα Δίκτυα Παρατηρητών Νοσηρότητας και τα Νοσοκομεία. Εκτίμηση αριθμού κρουσμάτων Σύνολο χώρας, περίοδος γρίπης: 2011-2012



1) Κλινικά δείγματα από τα Δίκτυα Παρατηρητών Νοσηρότητας

Κατά την εβδομάδα 7/2012 (13-19 Φεβρουαρίου 2012) εστάλησαν στα Εργαστήρια Αναφοράς Γρίπης από τα δίκτυα παρατηρητών νοσηρότητας συνολικά 49 κλινικά δείγματα. Τα 35 (71,5%) από αυτά ήταν θετικά για ιούς γρίπης. Τα 24 (68,6%) από τα θετικά δείγματα ήταν ιός γρίπης τύπου Β και τα 11 (31,4%) ιός γρίπης τύπου Α(H3N2) (Διάγραμμα 3).

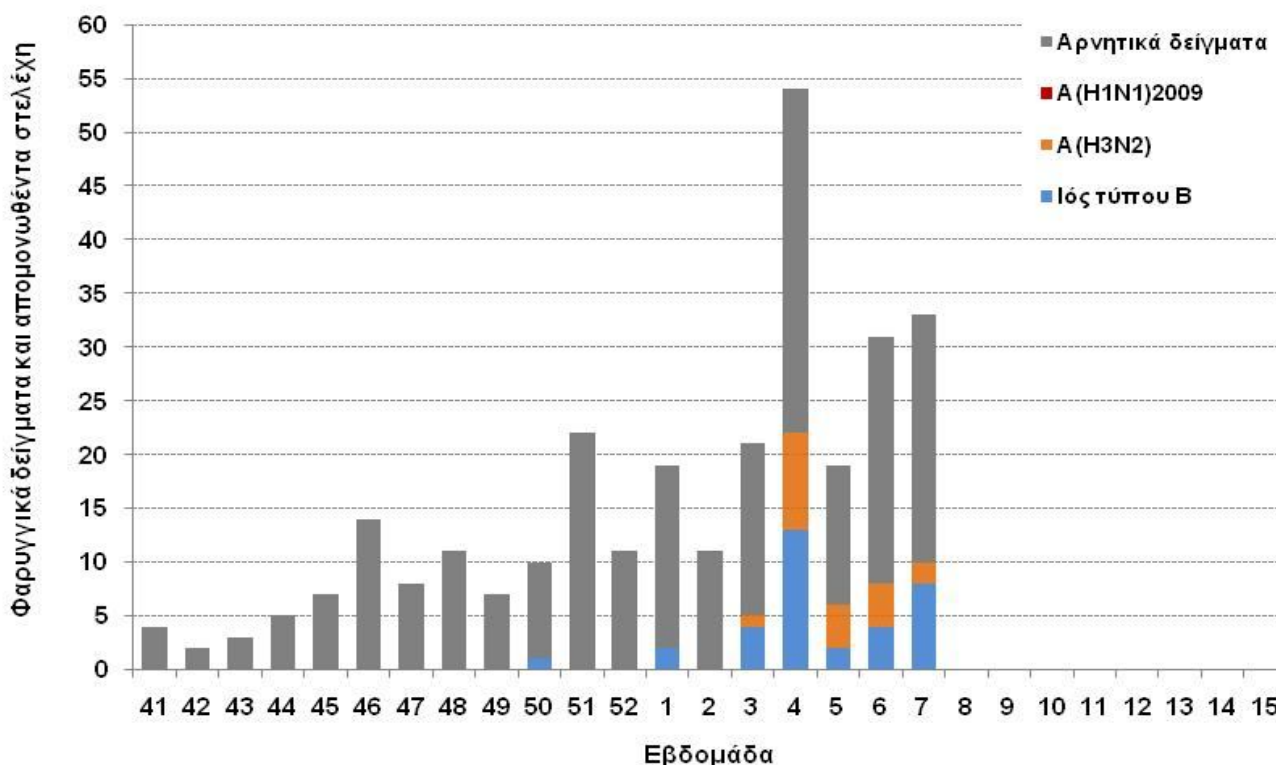
Διάγραμμα 3: Αριθμός φαρυγγικών δειγμάτων και απομονωθέντων στελεχών ιού γρίπης στα Κέντρα Αναφοράς Γρίπης από τα Δίκτυα Παρατηρητών Νοσηρότητας. Εκτίμηση αριθμού κρουσμάτων Σύνολο χώρας, περίοδος γρίπης: 2011-2012



2) Κλινικά δείγματα από τα Νοσοκομεία

Κατά την εβδομάδα 7/2012 (13-19 Φεβρουαρίου 2012) εστάλησαν στα Εργαστήρια Αναφοράς Γρίπης από τα νοσοκομεία συνολικά 33 κλινικά δείγματα. Τα 10 (30,3%) από αυτά ήταν θετικά για ιούς γρίπης. Τα 8 (80%) από τα θετικά δείγματα ήταν ιός γρίπης τύπου Β και τα 2 (20%) ιός γρίπης τύπου Α(H3N2) (Διάγραμμα 4).

Διάγραμμα 4: Αριθμός φαρυγγικών δειγμάτων και απομονωθέντων στελεχών ιού γρίπης στα Κέντρα Αναφοράς Γρίπης από τα Νοσοκομεία. Εκτίμηση αριθμού κρουσμάτων Σύνολο χώρας, περίοδος γρίπης: 2011-2012



Πηγή πληροφοριών για το εργαστηριακό σκέλος επιδημιολογικής επιτήρησης

Το εργαστηριακό σκέλος της επιδημιολογικής επιτήρησης αφορά στην ανίχνευση του ιού σε ρινοφαρυγγικά δείγματα που αποστέλλονται από καθορισμένους γιατρούς της πρωτοβάθμιας φροντίδας υγείας και νοσοκομεία προς τα δύο Κέντρα Αναφοράς Γρίπης της Ελλάδας: το Κέντρο Αναφοράς Γρίπης Νότιας Ελλάδας (Ελληνικό Ινστιτούτο Παστέρ) και το Κέντρο Αναφοράς Γρίπης Βόρειας Ελλάδας (Β΄ Μικροβιολογικό Εργαστήριο ΑΠΘ). Τα Κέντρα Αναφοράς με εξειδικευμένες ιολογικές εξετάσεις απομονώνουν και ταυτοποιούν τα στελέχη του ιού που κυκλοφορούν στην Ελλάδα και συμμετέχουν στο δίκτυο εργαστηριακής επιτήρησης της γρίπης του Παγκόσμιου Οργανισμού Υγείας.

Γ. Επιτήρηση σοβαρών περιστατικών γρίπης με ή χωρίς νοσηλεία σε Μονάδα Εντατικής Θεραπείας και θανάτων από εργαστηριακά επιβεβαιωμένη γρίπη.

Μέχρι την Πέμπτη 23 Φεβρουαρίου 2012 (ώρα 13:00), έχουν καταγραφεί συνολικά τριάντα τρία (33) σοβαρά περιστατικά γρίπης με εργαστηριακή επιβεβαίωση. Τα τριάντα δύο (32) χρειάστηκαν νοσηλεία σε Μ.Ε.Θ, ενώ το ένα (1) δεν νοσηλεύθηκε σε Μ.Ε.Θ (Πίνακας 1, Διάγραμμα 3). Πρόκειται για 18 άνδρες και 15 γυναίκες. Η μέση ηλικία των ασθενών είναι 54,4 έτη και η διάμεση 64 έτη (εύρος ηλικιών: από 44 ημέρες έως 86 έτη).

Τα 18 (54,6%) από τα κρούσματα αυτά οφείλονται στον ιό γρίπης τύπου Β, τα 8 (24,2%) στον ιό γρίπης τύπου Α (H3N2), 2 (6,1%) στον τύπο Α (H1N1)2009, ενώ σε 4 (12,1%) κρούσματα δεν έχει ακόμα τυποποιηθεί περαιτέρω ο τύπος Α του ιού που απομονώθηκε.

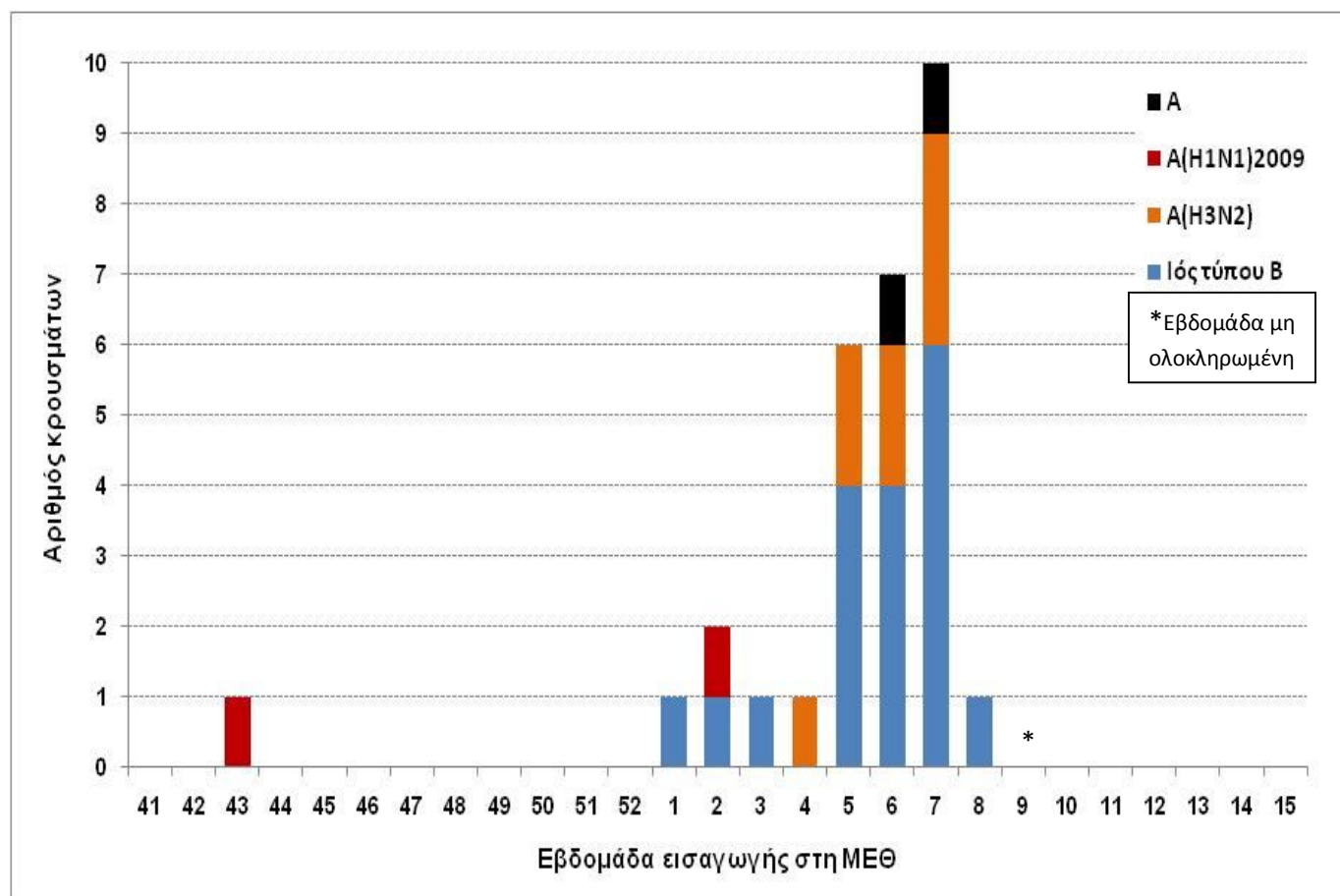
Από τα 33 περιστατικά γρίπης με νοσηλεία σε Μ.Ε.Θ., τα 25 ανήκουν σε κλινικές ομάδες υψηλού κινδύνου για τις οποίες συστήνεται εμβολιασμός για την εποχική γρίπη, σύμφωνα με την εγκύκλιο του ΥΥΚΑ (Υ1/Γ.Π. 81357).

Μέχρι την Πέμπτη 23 Φεβρουαρίου 2012 (ώρα 13:00), έχουν καταγραφεί οκτώ (8) θάνατοι σε ασθενείς με εργαστηριακά επιβεβαιωμένη γρίπη που νοσηλεύθηκαν σε Μ.Ε.Θ και ένας θάνατος σε ασθενή που δεν νοσηλεύτηκε σε Μ.Ε.Θ (Πίνακας 1, Διάγραμμα 5). Ένα από τα οκτώ αυτά κρούσματα ήταν εισαγόμενο. Πρόκειται για 4 άνδρες και 4 γυναίκες. Η μέση ηλικία των ασθενών είναι 49,7 έτη και η διάμεση 63,5 έτη (εύρος ηλικιών: 7 μήνες έως 86 έτη)

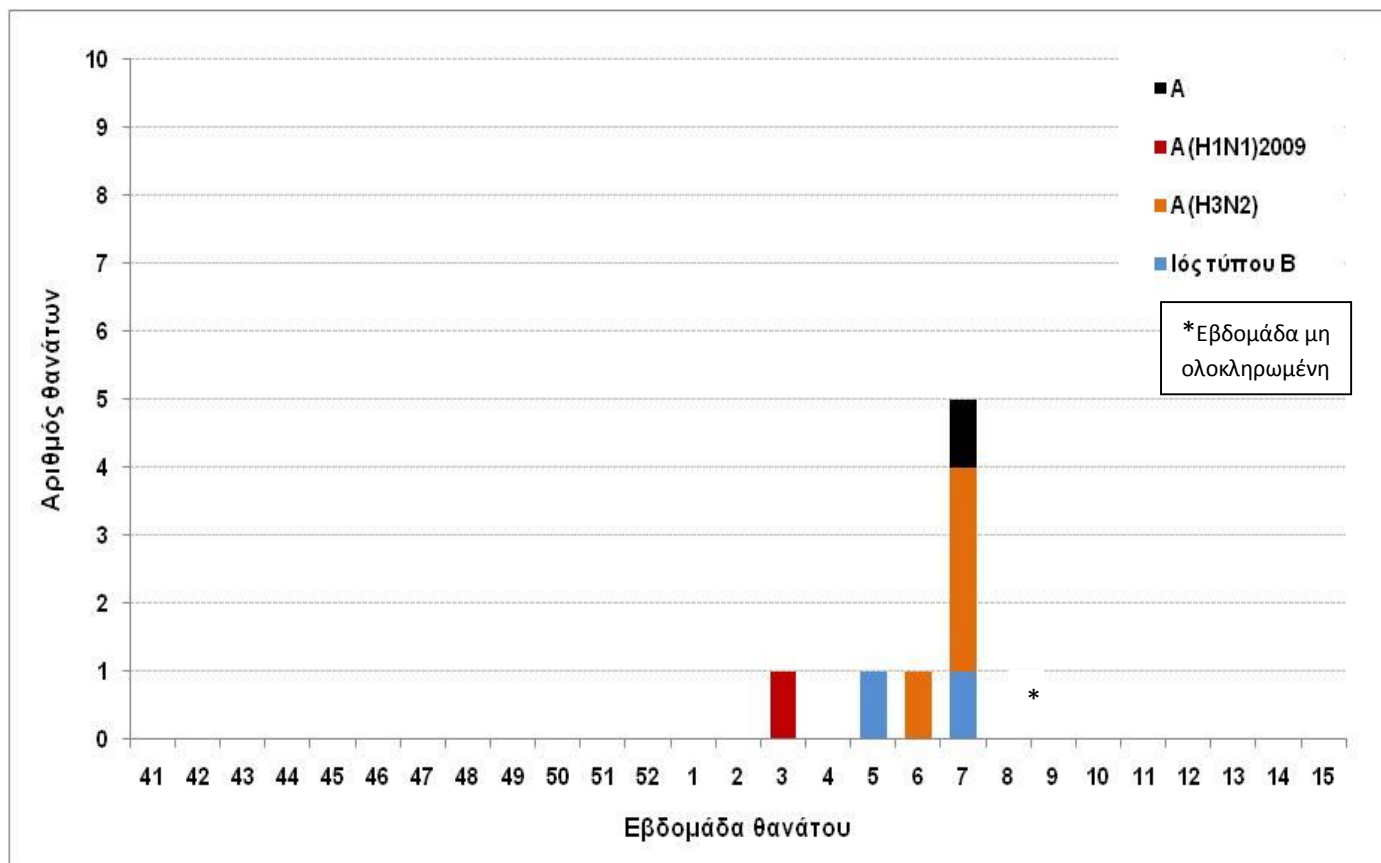
Πίνακας 1: Περιστατικά με νοσηλεία σε ΜΕΘ και θάνατοι από εργαστηριακά επιβεβαιωμένη γρίπη. Σύνολο Ελλάδας, έως Πέμπτη 23/02/2012, ώρα 13:00. Προσωρινά στοιχεία.

Αριθμός νέων κρουσμάτων σε Μ.Ε.Θ. που δηλώθηκαν στις 23/02/2012	0
Νοσηλευόμενοι σε Μ.Ε.Θ. στις 23/02/2012	11
Σύνολο νοσηλευθέντων σε Μ.Ε.Θ. έως 23/02/2012	32
Θάνατοι που δηλώθηκαν στις 23/02/2012	0
Συνολικός αριθμός θανάτων έως τις 23/02/2011	8

Διάγραμμα 5: Αριθμός εισαγωγών σε Μ.Ε.Θ. ανά εβδομάδα, σε ασθενείς με εργαστηριακά επιβεβαιωμένη διάγνωση γρίπης στην Ελλάδα. Προσωρινά στοιχεία (23/02/2012, ώρα 13:00).



Διάγραμμα 6: Αριθμός θανάτων σε ασθενείς με εργαστηριακά επιβεβαιωμένη διάγνωση γρίπης στην Ελλάδα. Προσωρινά στοιχεία (23/02/2012, ώρα 13:00).



Πηγή πληροφοριών για την επιτήρηση σοβαρών περιστατικών γρίπης με νοσηλεία σε ΜΕΘ

Πηγή πληροφοριών αποτελούν όλες οι ΜΕΘ της χώρας, ενηλίκων και παιδιών, των οποίων οι ιατροί δηλώνουν στο ΚΕ.ΕΛ.Π.ΝΟ όλα τα κρούσματα επιβεβαιωμένης εργαστηριακά γρίπης που νοσηλεύονται σε αυτές. Η δήλωση γίνεται με το ειδικό δελτίο δήλωσης της γρίπης και στη συνέχεια γίνεται διερεύνηση των κρουσμάτων από το προσωπικό του Τμήματος Επιδημιολογικής Επιτήρησης και Παρέμβασης.

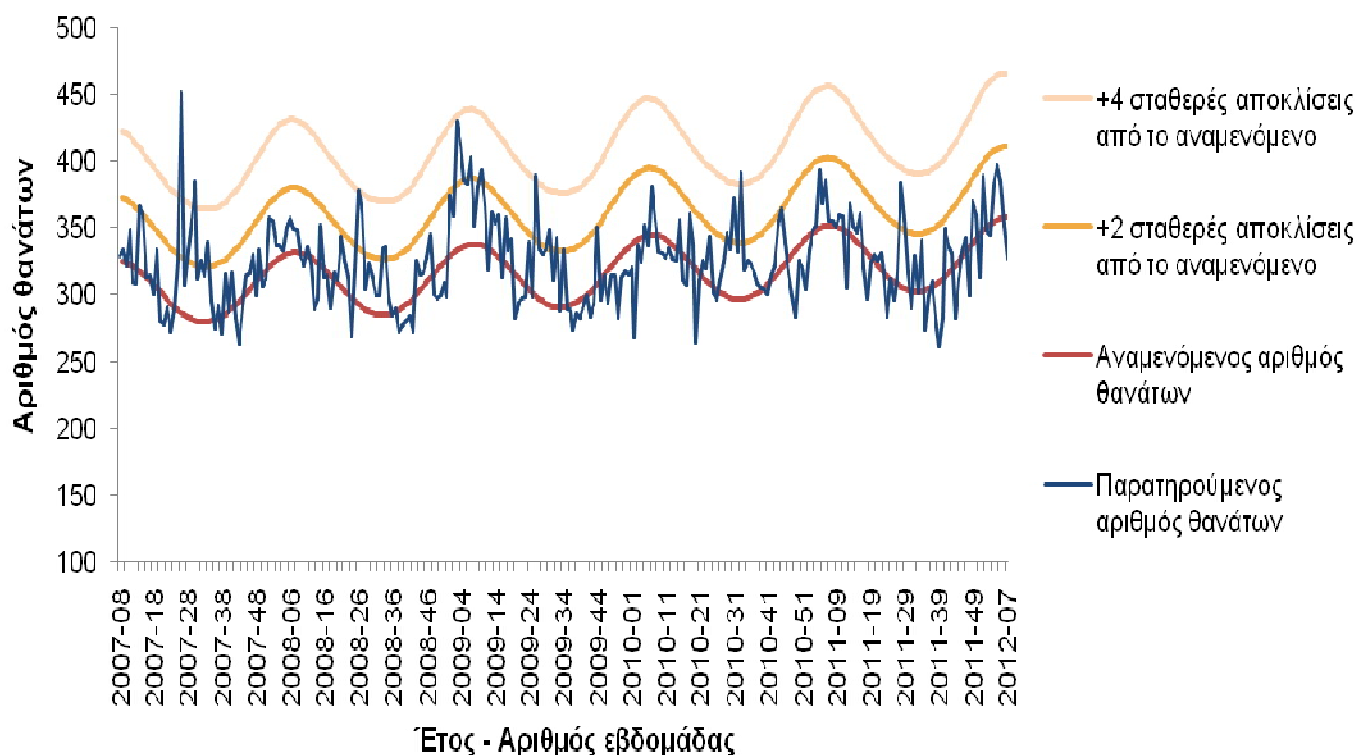
Επίσης, συνολικά στοιχεία σχετικά με τις νέες εισαγωγές, τις νοσηλείες και τους θανάτους σε εργαστηριακά επιβεβαιωμένα περιστατικά γρίπης από όλα τα νοσοκομεία της χώρας, συλλέγει σε ημερήσια βάση το Εθνικό Κέντρο Επιχειρήσεων Υγείας (Ε.Κ.ΕΠ.Υ) και τα αποστέλλει στο ΚΕΕΛΠΝΟ.

Δ. Σύστημα επιδημιολογικής επιτήρησης της θνησιμότητας

Παρουσιάζονται εδώ τα κύρια ευρήματα από την επιδημιολογική επιτήρηση της θνησιμότητας στην Ελλάδα, με επικέντρωση στην έγκαιρη ανίχνευση θνησιμότητας που υπερβαίνει την αναμενόμενη (excess mortality).

Κατά την εβδομάδα 7/2012 (13-19 Φεβρουαρίου 2012) η θνησιμότητα στην Ελλάδα από όλες τις αιτίες κυμάνθηκε στα πλαίσια της αναμενόμενης (Διάγραμμα 5).

**Διάγραμμα 7: Παρατηρούμενος και αναμενόμενος αριθμός θανάτων κατά εβδομάδα στις περιοχές της Ελλάδας που μετέχουν στο σύστημα επιτήρησης.
Εβδομάδα 08/2007 έως εβδομάδα 07/2012.**



Σημειώσεις:

1. Ο παρατηρούμενος αριθμός θανάτων των τελευταίων 4 εβδομάδων διορθώνεται λαμβάνοντας υπόψη την υπολογιζόμενη χρονική καθυστέρηση στις δηλώσεις θανάτων και αναπροσαρμόζεται κάθε εβδομάδα με βάση τα νέα δεδομένα.
2. Τα δεδομένα της εβδομάδας 07/2012 αφορούν τους Δήμους Αθηναίων και Πειραιά και τους νομούς Αχαΐας, Κέρκυρας και Μαγνησίας.

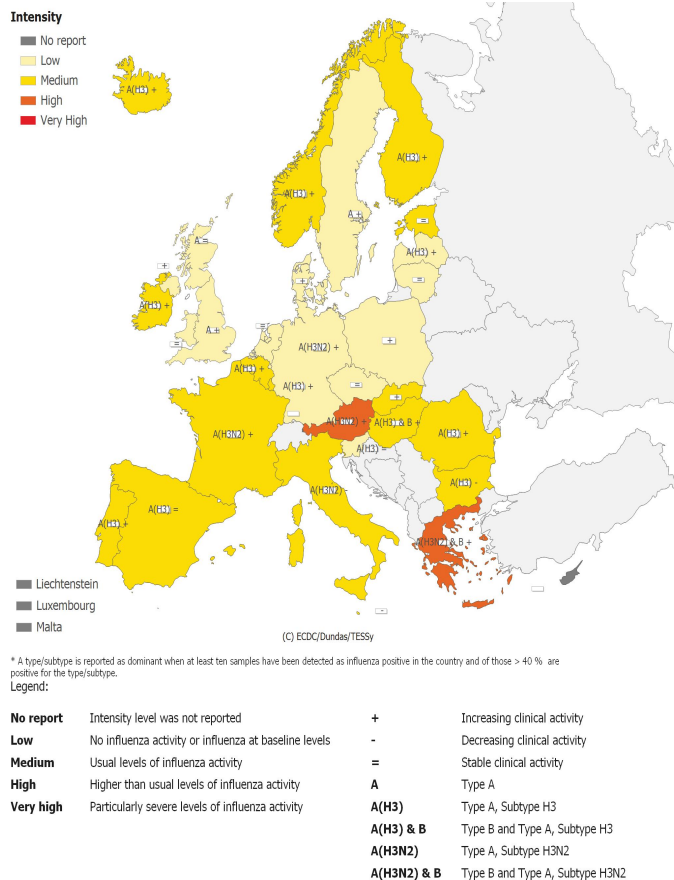
Πηγή πληροφοριών για το σύστημα επιδημιολογικής επιτήρησης της θνησιμότητας

Η καταγραφή των θανάτων γίνεται δειγματοληπτικά από τα ληξιαρχεία ορισμένων Δήμων της χώρας σε σχεδόν “πραγματικό χρόνο” και αφορά τους θανάτους που εγγράφηκαν στα ληξιαρχεία κατά την εβδομάδα αναφοράς. Στην παρούσα φάση στο σύστημα συμμετέχουν περιοχές με πληθυσμό περίπου 1.350.000 κατοίκους, που αντιπροσωπεύουν το 12% του συνολικού πληθυσμού της Ελλάδας (το σύνολο των νομών Αχαΐας, Κερκύρας, Μαγνησίας και Καβάλας και οι Δήμοι Αθηναίων, Πειραιώς και Κερατσινίου). Το σύστημα επιδημιολογικής επιτήρησης της θνησιμότητας στην Ελλάδα εφαρμόζεται στο πλαίσιο του προγράμματος European Mortality Monitoring (Euro MoMo), στο οποίο μετέχουν και άλλες 19 Ευρωπαϊκές χώρες. Κατά την εβδομάδα 7/2012 η συλλογή των δεδομένων αφορούσε στους Δήμους Αθηναίων και Πειραιά και τους νομούς Αχαΐας, Κέρκυρας και Μαγνησίας. Το συντονισμό αυτού του προγράμματος στην Ελλάδα έχει το Τμήμα Επιδημιολογικής Επιτήρησης και Παρέμβασης του ΚΕΕΛΠΝΟ σε συνεργασία με το Εργαστήριο Υγιεινής της Ιατρικής Σχολής του Πανεπιστημίου Πατρών και συμμετέχει η Διεύθυνση Υγείας της Νομαρχιακής Αυτοδιοίκησης Μαγνησίας.

Ε. Η δραστηριότητα της γρίπης στην Ευρώπη

Σύμφωνα με την τελευταία εβδομαδιαία έκθεση που έχει εκδοθεί από το Ευρωπαϊκό Κέντρο Πρόληψης και Ελέγχου Νόσων (ECDC) για την εβδομάδα 7/2012 (13-19 Φεβρουαρίου 2012), βάσει των δεδομένων που συλλέγονται από τις χώρες που συμμετέχουν στο Ευρωπαϊκό Δίκτυο Επιτήρησης της Γρίπης (EISN), έχουν καταγραφεί τα εξής:

- Κατά την εβδομάδα 7/2012, χαμηλή δραστηριότητα ανέφεραν 10 χώρες και μέτρια δραστηριότητα 16 από τις 28 χώρες που απέστειλαν δεδομένα. Δύο (2) χώρες (Αυστρία, Ελλάδα) ανέφεραν υψηλή δραστηριότητα. Έντεκα (11) χώρες (Αυστρία, Βέλγιο, Εσθονία, Γαλλία, Ελλάδα, Ουγγαρία, Ιταλία, Νορβηγία, Πορτογαλία, Σλοβενία και Ισπανία) ανέφεραν εκτεταμένη γεωγραφική διασπορά των κρουσμάτων γρίπης, 6 χώρες διασπορά σε επίπεδο περιφέρειας, 4 χώρες ανέφεραν τοπική διασπορά και 6 χώρες σποραδικά κρούσματα γρίπης. Μία (1) χώρα (Πολωνία) δεν ανέφερε δραστηριότητα γρίπης. Σε 19 χώρες παρατηρήθηκαν αυξητικές τάσεις της δραστηριότητας της γρίπης και σε 3 (Βουλγαρία, Μάλτα, Ιταλία) οι τάσεις ήταν πτωτικές.
- Το 49,5% των κλινικών δειγμάτων που ελήφθησαν κατά την εβδομάδα 7/2012 από τα δίκτυα Sentinel, ήταν θετικά για ιούς γρίπης. Από την εβδομάδα 40/2011 έως και την εβδομάδα 7/2012, από το σύνολο των στελεχών ιού γρίπης που απομονώθηκαν από δείγματα που ελήφθησαν τόσο από τα δίκτυα Sentinel όσο και από νοσοκομεία, το 95,9% ανήκε στον τύπο A και το 4,1% ανήκε στον τύπο B του ιού της γρίπης. Όσον αφορά στους υπότυπους του ιού A, σε ποσοστό 97,5% απομονώθηκε ο υπότυπος A(H3) και σε ποσοστό 2,5% ο υπότυπος A(H1N1)2009. Μέχρι και την εβδομάδα 6/2012 δεν έχουν απομονωθεί στελέχη θετικά στους αναστολείς νευραμινιδάσης.



- Μέχρι την εβδομάδα 7/2012 έχουν καταγραφεί συνολικά 611 κρούσματα σοβαρού οξέος αναπνευστικού συνδρόμου από 6 χώρες. Τα 393 (64.3%) από αυτά επιβεβαιώθηκαν ως γρίπη. Από τα απομονωθέντα στελέχη ιού γρίπης, 87,8% ήταν ιός γρίπης A(H3), 7,0% ήταν A(H1N1)2009, και 5,2% ήταν ιός γρίπης τύπου B.

Σημείωση: Η εβδομαδιαία έκθεση για τη δραστηριότητα της γρίπης στην Ευρώπη είναι διαθέσιμη στην ιστοσελίδα του ECDC: http://ecdc.europa.eu/en/publications/Publications/120217_SUR_Weekly_Influenza_Surveillance_Overview.pdf