



ΚΕΝΤΡΟ ΕΛΕΓΧΟΥ &
ΠΡΟΛΗΨΗΣ ΝΟΣΗΜΑΤΩΝ (ΚΕΕΛΠΝΟ)

ΥΠΟΥΡΓΕΙΟ ΥΓΕΙΑΣ

Εβδομαδιαία Έκθεση Επιδημιολογικής Επιτήρησης της Γρίπης Εβδομάδα 01/2013 (31 Δεκεμβρίου 2012 – 6 Ιανουαρίου 2013)

Η επιτήρηση της γρίπης για την περίοδο 2012-2013 σε Ευρωπαϊκό επίπεδο και στην Ελλάδα ξεκίνησε την εβδομάδα 40/2012 (01-07 Οκτωβρίου 2012) και θα διαρκέσει έως και την εβδομάδα 20 (13-19 Μαΐου 2013).

Κατά την τρέχουσα περίοδο, γίνεται εβδομαδιαία ανακεφαλαίωση των επιδημιολογικών δεδομένων στη χώρα μας για την εβδομάδα 01/2013 (31 Δεκεμβρίου 2012 – 06 Ιανουαρίου 2013).

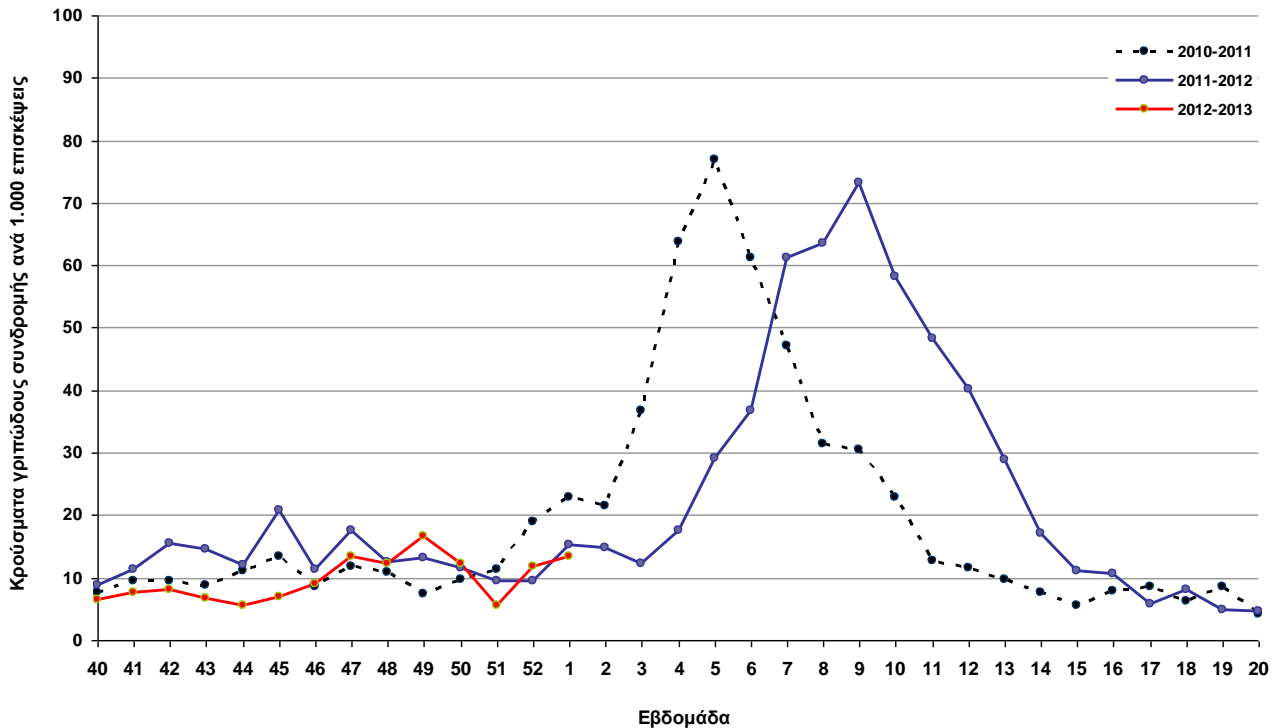
- Κατά την εβδομάδα 01/2013 (31 Δεκεμβρίου 2012 – 06 Ιανουαρίου 2013) οι επισκέψεις σε ιατρό για γριπώδη συνδρομή παρουσιάζουν μικρή αύξηση σε σύγκριση με την προηγούμενη εβδομάδα, 52/2012, και βρίσκονται στα ίδια περίπου επίπεδα με την αντίστοιχη εβδομάδα της περσινής περιόδου γρίπης 2011-2012 και σε χαμηλότερα επίπεδα σε σύγκριση με την αντίστοιχη εβδομάδα της περιόδου γρίπης 2010-2011 (Διάγραμμα 1).
- Από την εβδομάδα 40/2012 (01-07 Οκτωβρίου 2012) έως και την εβδομάδα 01/2013 (31 Δεκεμβρίου 2012 – 06 Ιανουαρίου 2013) έχει απομονωθεί ένας (1) ιός γρίπης τύπου Β, ένας ιός (1) γρίπης τύπου Α(H3N2) και ένας ιός (1) γρίπης τύπου Α(H1N1)pdm09 στο σύνολο των 144 κλινικών δειγμάτων που έχουν αποσταλεί στα Εργαστήρια Αναφοράς Γρίπης.
- Από την εβδομάδα 40/2012 (01-07 Οκτωβρίου 2012) έως την εβδομάδα 01/2013 (31 Δεκεμβρίου 2012 – 06 Ιανουαρίου 2013) έχει καταγραφεί ένα (1) σοβαρό περιστατικό γρίπης που χρειάστηκε νοσηλεία σε ΜΕΘ και κατέληξε. Το κρούσμα οφειλόταν σε ιό γρίπης τύπου Β.
- Κατά την εβδομάδα 01/2013 (31 Δεκεμβρίου 2012 – 06 Ιανουαρίου 2013) η θνησιμότητα στην Ελλάδα από όλες τις αιτίες κυμάνθηκε στα πλαίσια της αναμενόμενης (Διάγραμμα 3).

Όλα τα παραπάνω τεκμηριώνουν ότι η δραστηριότητα της γρίπης στην Ελλάδα συνεχίζει να βρίσκεται σε χαμηλά επίπεδα.

Α. Κλινικό σκέλος επιδημιολογικής επιτήρησης της γρίπης

Κατά την εβδομάδα 01/2013 (31 Δεκεμβρίου 2012 – 06 Ιανουαρίου 2013) οι επισκέψεις σε ιατρό για γριπώδη συνδρομή παρουσιάζουν μικρή αύξηση σε σύγκριση με την προηγούμενη εβδομάδα, 52/2012, και βρίσκονται στα ίδια περίπου επίπεδα με την αντίστοιχη εβδομάδα της περσινής περιόδου γρίπης 2011-2012 και σε χαμηλότερα επίπεδα σε σύγκριση με την αντίστοιχη εβδομάδα της περιόδου γρίπης 2010-2011. (Διάγραμμα 1).

Διάγραμμα 1: Εκτίμηση αριθμού κρουσμάτων γριπώδους συνδρομής ανά 1.000 επισκέψεις, κατά εβδομάδα. Σύνολο χώρας, περίοδοι γρίπης: 2010-2011, 2011-2012, 2012-2013



Σημείωση 1: Ο αριθμός κρουσμάτων ανά 1.000 επισκέψεις εκτιμάται με στάθμιση ως προς τον μόνιμο πληθυσμό της χώρας κατά γεωγραφικό διαμέρισμα και αστικότητα (ΕΣΥΕ, απογραφή 2001)

Σημείωση 2: Επισημαίνεται ότι μπορεί να υπάρξουν μικρές τροποποιήσεις της επιδημικής καμπύλης, δεδομένου ότι συνεχίζεται η αποστολή δεδομένων από τα δίκτυα Sentinel και μετά την έκδοση της παρούσας έκθεσης.

Πηγή των πληροφοριών για το κλινικό σκέλος επιδημιολογικής επιτήρησης

Τα στοιχεία του Διαγράμματος 1 προέρχονται από το σύστημα παρατηρητών νοσηρότητας πρωτοβάθμιας φροντίδας υγείας (δίκτυο ιδιωτών ιατρών, δίκτυο ιατρών Κέντρων Υγείας-Περιφερειακών Ιατρείων και δίκτυο ιατρών μονάδων υγείας του Ε.Ο.Π.Υ.Υ.), τα οποία συντονίζονται από το Τμήμα Επιδημιολογικής Επιτήρησης και Παρέμβασης του ΚΕΕΛΠΝΟ με τη συνεργασία του Τομέα Υγιεινής της Ιατρικής Σχολής του Α.Π.Θ.

Στο δίκτυο των ιδιωτών ιατρών συμμετέχουν 100 ιατροί, στο δίκτυο ιατρών Κέντρων Υγείας και Περιφερειακών Ιατρείων 106 ιατροί και στο δίκτυο ιατρών από τις μονάδες υγείας του Ε.Ο.Π.Υ.Υ. 53 ιατροί. Μέσω αυτών καταγράφεται δειγματοληπτικά η εξέλιξη της συχνότητας ορισμένων νοσημάτων με βάση κλινικές διαγνώσεις.

Σε αυτά περιλαμβάνεται και η γρίπη ή καλύτερα, οι κλινικές εκδηλώσεις που είναι συμβατές με γρίπη (γριπώδης συνδρομή).

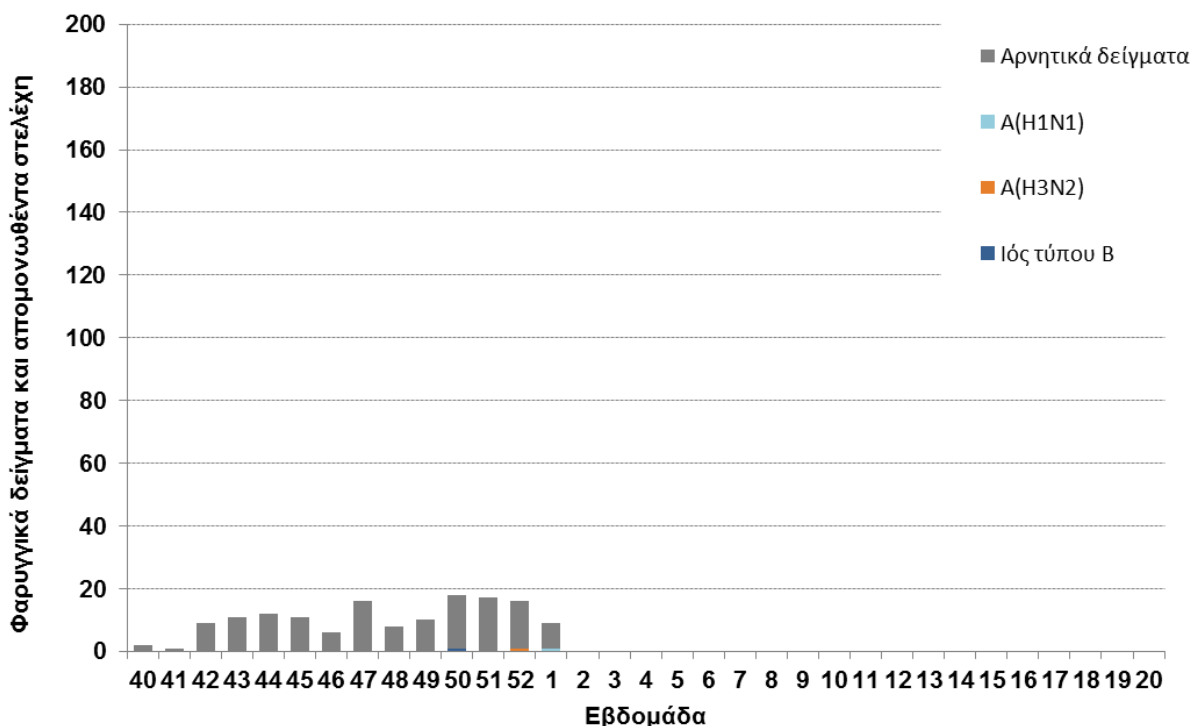
Κατά την εβδομάδα 01/2013 κλινικά δεδομένα απέστειλε το 34,4 % στο σύνολο των 259 συμμετεχόντων ιατρών στα ανωτέρω δίκτυα. Οι επισκέψεις για κάθε αιτία που αντιστοιχούν στους ιατρούς που δήλωσαν, ανήλθαν σε 5.020 στο σύνολο της χώρας.

B. Εργαστηριακό σκέλος επιδημιολογικής επιτήρησης της γρίπης

Κατά την εβδομάδα 01/2013 (31 Δεκεμβρίου 2012 – 06 Ιανουαρίου 2013) απεστάλησαν στα Εργαστήρια Αναφοράς Γρίπης συνολικά 09 κλινικά δείγματα, όλα από νοσοκομεία, μόνο ένα (1) από τα οποία ήταν θετικό για ιό γρίπης και συγκεκριμένα ιό γρίπης τύπου A(H1N1)rdm09.

Από την εβδομάδα 40/2012 (01-07 Οκτωβρίου 2012) έως και την εβδομάδα 01/2013 (31 Δεκεμβρίου 2012 – 06 Ιανουαρίου 2013) έχουν απομονωθεί ένας (1) ιός γρίπης τύπου B, ένας (1) ιός γρίπης τύπου A(H3N2) και ένας (1) ιός γρίπης τύπου A(H1N1)rdm09 στο σύνολο των 144 κλινικών δειγμάτων που έχουν αποσταλεί στα Εργαστήρια Αναφοράς Γρίπης.

Διάγραμμα 2: Αριθμός φαρυγγικών δειγμάτων και απομονωθέντων στελεχών ιού γρίπης στα Εργαστήρια Αναφοράς Γρίπης. Εκτίμηση αριθμού κρουσμάτων Σύνολο χώρας, περίοδος γρίπης: 2012-2013



Πηγή πληροφοριών για το εργαστηριακό σκέλος επιδημιολογικής επιτήρησης

Το εργαστηριακό σκέλος της επιδημιολογικής επιτήρησης αφορά την ανίχνευση του ιού σε ρινοφαρυγγικά δείγματα που αποστέλλονται από καθορισμένους γιατρούς της πρωτοβάθμιας φροντίδας υγείας και νοσοκομεία προς τα δύο Κέντρα Αναφοράς Γρίπης της Ελλάδας: το Κέντρο Αναφοράς Γρίπης Νότιας Ελλάδας (Ελληνικό Ινστιτούτο Παστέρ) και το Κέντρο Αναφοράς Γρίπης Βόρειας Ελλάδας (Β΄ Μικροβιολογικό Εργαστήριο ΑΠΘ). Τα Κέντρα Αναφοράς με εξειδικευμένες ιολογικές εξετάσεις απομονώνουν και ταυτοποιούν τα στελέχη του ιού που κυκλοφορούν στην Ελλάδα και συμμετέχουν στο δίκτυο εργαστηριακής επιτήρησης της γρίπης του Παγκόσμιου Οργανισμού Υγείας.

Γ. Επιτήρηση σοβαρών κρουσμάτων εργαστηριακά επιβεβαιωμένης γρίπης με νοσηλεία σε Μονάδα Εντατικής Θεραπείας

Κατά την εβδομάδα 01/2013 (31 Δεκεμβρίου 2012 – 06 Ιανουαρίου 2013) δεν καταγράφηκε κανένα σοβαρό περιστατικό γρίπης που να χρειάστηκε νοσηλεία σε ΜΕΘ.

Από την εβδομάδα 40/2012 (01-07 Οκτωβρίου 2012) έως την εβδομάδα 01/2013 (31 Δεκεμβρίου 2012 – 06 Ιανουαρίου 2013) έχει καταγραφεί ένα (1) σοβαρό περιστατικό γρίπης που χρειάστηκε νοσηλεία σε ΜΕΘ και κατέληξε. Το κρούσμα οφειλόταν σε ιό γρίπης τύπου Β.

Πηγή πληροφοριών για την επιτήρηση σοβαρών περιστατικών γρίπης με νοσηλεία σε ΜΕΘ

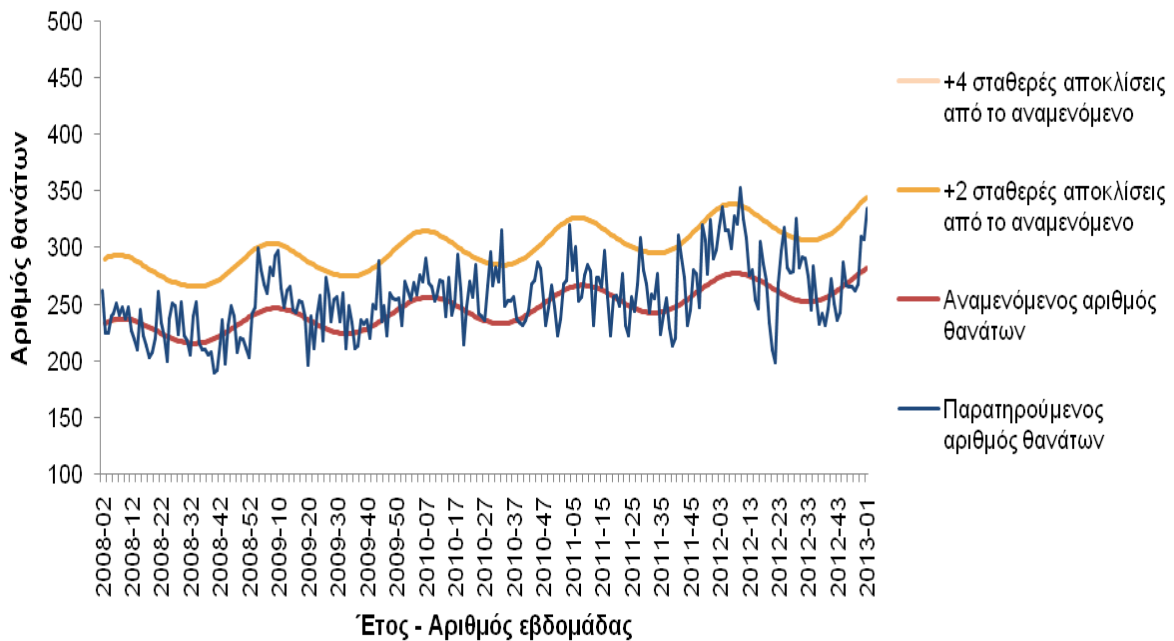
Πηγή πληροφοριών αποτελούν όλες οι ΜΕΘ της χώρας, ενηλίκων και παιδιών, των οποίων οι ιατροί δηλώνουν στο ΚΕ.ΕΛ.Π.ΝΟ όλα τα κρούσματα εργαστηριακά επιβεβαιωμένης γρίπης που νοσηλεύονται σε αυτές. Η δήλωση γίνεται με το ειδικό δελτίο δήλωσης της γρίπης και στη συνέχεια γίνεται διερεύνηση των κρουσμάτων από το προσωπικό του Τμήματος Επιδημιολογικής Επιτήρησης και Παρέμβασης.

Δ. Σύστημα επιδημιολογικής επιτήρησης της θνησιμότητας

Παρουσιάζονται εδώ τα κύρια ευρήματα από την επιδημιολογική επιτήρηση της θνησιμότητας στην Ελλάδα, με επικέντρωση στην έγκαιρη ανίχνευση θνησιμότητας που υπερβαίνει την αναμενόμενη (excess mortality).

Κατά την εβδομάδα 01/2013 (31 Δεκεμβρίου 2012 – 06 Ιανουαρίου 2013), η θνησιμότητα στην Ελλάδα από όλες τις αιτίες κυμάνθηκε στα πλαίσια της αναμενόμενης (Διάγραμμα 3).

Διάγραμμα 3: Παρατηρούμενος και αναμενόμενος αριθμός θανάτων κατά εβδομάδα στις περιοχές της Ελλάδας που μετέχουν στο σύστημα επιτήρησης. Εβδομάδα 02/2008 έως εβδομάδα 01/2013.



Σημειώσεις:

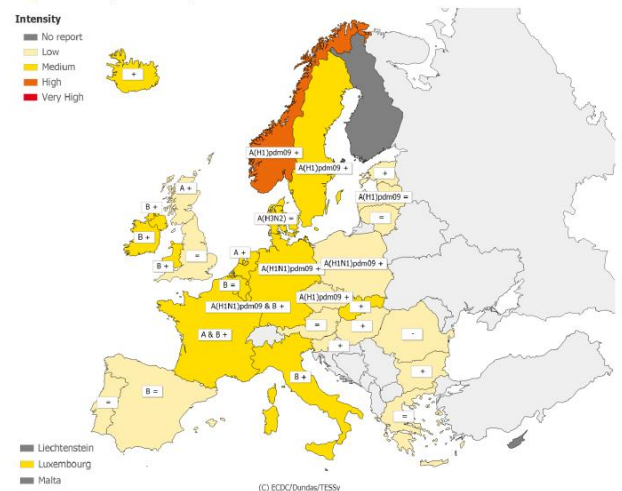
1. Ο παρατηρούμενος αριθμός θανάτων των τελευταίων 4 εβδομάδων διορθώνεται λαμβάνοντας υπόψη την υπολογιζόμενη χρονική καθυστέρηση στις δηλώσεις θανάτων και αναπροσαρμόζεται κάθε εβδομάδα με βάση τα νέα δεδομένα.
2. Τα δεδομένα της εβδομάδας 01/2013 αφορούν το Δήμο Αθηναίων και τις περιφερειακές ενότητες Καβάλας και Μαγνησίας & Σποράδων

Ε. Η δραστηριότητα της γρίπης στην Ευρώπη

- Κατά τη διάρκεια της εβδομάδας 1/2013, 12 από τις 26 χώρες που απέστειλαν δεδομένα ανέφεραν μέτρια ή υψηλή δραστηριότητα γρίπης και 14 χαμηλή δραστηριότητα. Αυξητικές τάσεις της δραστηριότητας της γρίπης ανέφεραν 16 χώρες, σταθερή δραστηριότητα 9 χώρες, ενώ η μοναδική χώρα που ανέφερε πτωτική τάση της δραστηριότητας ήταν η Ρουμανία. Όσον αφορά στη γεωγραφική κατανομή, 10 από τις 26 χώρες που απέστειλαν δεδομένα ανέφεραν εκτεταμένη διασπορά, ποσοστό υψηλότερο του αντίστοιχου για την εβδομάδα 52/2012 (10 από τις 20 χώρες). Τρεις χώρες (Τσεχία, Γερμανία και Ιταλία) ανέφεραν διασπορά σε επίπεδο περιφέρειας, η Αυστρία τοπική διασπορά και εννέα χώρες σποραδικά κρούσματα γρίπης.
- Κατά την εβδομάδα 1/2013, από το σύνολο των 734 κλινικών δειγμάτων που ελήφθησαν από τα δίκτυα sentinel 20 χωρών, τα 320 (44%) δείγματα ήταν θετικά για ιούς γρίπης. Από αυτά, τα 146 (46%) ήταν τύπου A και τα 174 (54%) ήταν τύπου B. Επιπρόσθετα, 2.367 από τα κλινικά δείγματα που συλλέχθηκαν από τα νοσοκομεία ήταν θετικά για ιούς γρίπης. Από αυτά 1.768 (75%) ήταν τύπου A και 599 (25%) τύπου B.
- Από την εβδομάδα 40/2012 έως και την εβδομάδα 1/2013 έχουν απομονωθεί συνολικά 1.451 στελέχη ιού γρίπης από κλινικά δείγματα που ελήφθησαν από τα δίκτυα sentinel. Από αυτά 641 (44%) ήταν τύπου A και 810 (56%) τύπου B. Από τα 545 στελέχη ιού γρίπης τύπου A που υποτυποποιήθηκαν, 280 (51%) ήταν A(H3) και 265 (49%) ήταν A(H1)pdm09. Ογδόντα έξι (86) από τα στελέχη ιού γρίπης τύπου B ελέγχθηκαν περαιτέρω και από αυτά τα 72 (84%) ανήκαν στη σειρά Yamagata και τα 14 (16%) στη σειρά Victoria.
- Από το σύνολο των 6.309 στελεχών ιού γρίπης που έχουν απομονωθεί από κλινικά δείγματα που ελήφθησαν από νοσοκομεία από την εβδομάδα 40/2012 έως και την εβδομάδα 1/2013 προέρχονται από νοσοκομεία

- Από το σύνολο των 6.309 στελεχών ιού γρίπης που έχουν απομονωθεί από κλινικά δείγματα που προέρχονται από νοσοκομεία από την εβδομάδα 40/2012 έως και την εβδομάδα 1/2013, τα 4.392 (70%) ανήκαν στον τύπο A και τα 1.917 στον τύπο B. Από τα 1.960 στελέχη ιού γρίπης τύπου A που υποτυποποιήθηκαν, 1.266 (65%) ήταν A(H1)pdm09 694 (35%) A(H3). Από τα 264 στελέχη ιού γρίπης τύπου B που ελέγχθηκαν περαιτέρω, τα 249 (94%) ανήκαν στη σειρά Yamagata και τα 15 (6%) στη σειρά Victoria.
- Κατά την εβδομάδα 1/2013 αναφέρθηκαν 167 κρούσματα εργαστηριακά επιβεβαιωμένης γρίπης με νοσηλεία στο νοσοκομείο. Από την εβδομάδα 40/2012 μέχρι την εβδομάδα 1/2013, έχουν αναφερθεί 239 κρούσματα εργαστηριακά επιβεβαιωμένης γρίπης με νοσηλεία σε νοσοκομείο, από επτά χώρες, εκ των οποίων τα 129 (54%) οφείλονταν στον ιό γρίπης τύπου A και τα 110 (46%) στον ιό τύπου B. Από τα 66 στελέχη ιού τύπου A που υποτυποποιήθηκαν, 34 (52%) ήταν A(H3) και 32 (48%) ήταν A(H1)pdm09.
- Συμπερασματικά, κατά την εβδομάδα 1/2013 η δραστηριότητα της γρίπης αυξήθηκε σημαντικά σε ορισμένες από τις ευρωπαϊκές χώρες, ιδίως σε αυτές της Β.Δ. Ευρώπης.

Map 1. Intensity for week 1/2013



* A type/subtype is reported as dominant when at least ten samples have been detected as influenza positive in the country and if those > 40 % are positive for the type/subtype.
Legend:

Σημείωση: Η εβδομαδιαία έκθεση για τη δραστηριότητα της γρίπης στην Ευρώπη είναι διαθέσιμη στην ιστοσελίδα του ECDC:
<http://www.ecdc.europa.eu/en/publications/Publications/influenza-weekly-surveillance-overview-4-jan-2013.pdf>

