



## Εβδομαδιαία Έκθεση Επιδημιολογικής Επιτήρησης της Γρίπης Εβδομάδα 52/2012 (24 - 30 Δεκεμβρίου 2012)

Η επιτήρηση της γρίπης για την περίοδο 2012-2013 σε Ευρωπαϊκό επίπεδο και στην Ελλάδα ξεκίνησε την εβδομάδα 40/2012 (01-07 Οκτωβρίου 2012) και θα διαρκέσει έως και την εβδομάδα 20 (13-19 Μαΐου 2013).

Κατά την τρέχουσα περίοδο, γίνεται εβδομαδιαία ανακεφαλαίωση των επιδημιολογικών δεδομένων στη χώρα μας για την εβδομάδα 52/2012 (24 – 30 Δεκεμβρίου 2012).

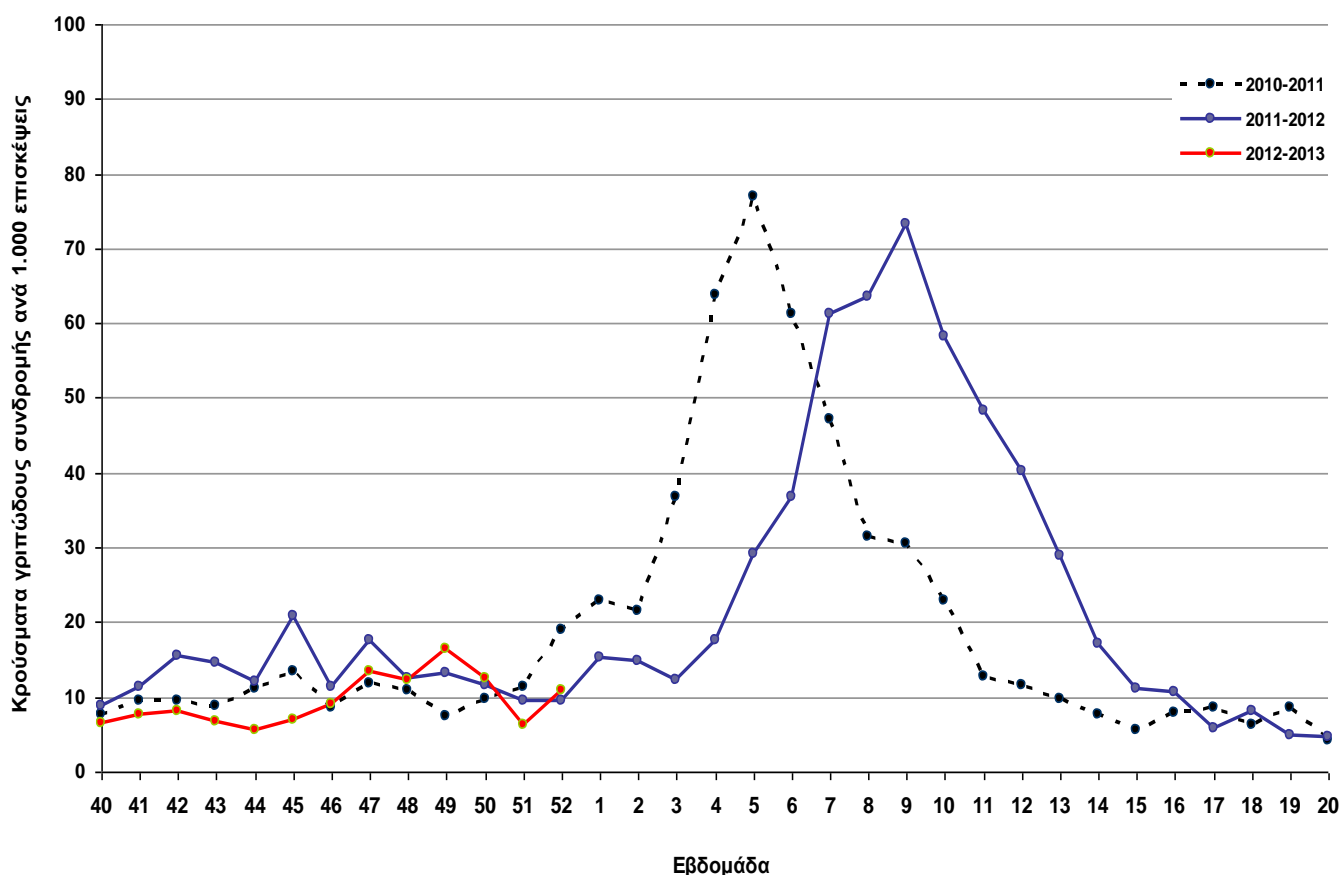
- Κατά την εβδομάδα 52/2012 (24-30 Δεκεμβρίου 2012) οι επισκέψεις σε ιατρό για γριπώδη συνδρομή παρουσιάζουν μικρή αύξηση σε σύγκριση με την προηγούμενη εβδομάδα, 51/2012, και βρίσκονται στα ίδια περίπου επίπεδα με την αντίστοιχη εβδομάδα της περσινής περιόδου γρίπης 2011-2012 και σε χαμηλότερα επίπεδα σε σύγκριση με την αντίστοιχη εβδομάδα της περιόδου γρίπης 2010-2011 (Διάγραμμα 1).
- Από την εβδομάδα 40/2012 (01-07 Οκτωβρίου 2012) έως και την εβδομάδα 52/2012 (24-30 Δεκεμβρίου 2012) έχει απομονωθεί ένας (1) ιός γρίπης τύπου Β και ένας ιός γρίπης τύπου Α(Η3Ν2) στο σύνολο των 130 κλινικών δειγμάτων που έχουν αποσταλεί στα Εργαστήρια Αναφοράς Γρίπης.
- Από την εβδομάδα 40/2012 (01-07 Οκτωβρίου 2012) έως την εβδομάδα 52/2012 (24-30 Δεκεμβρίου 2012) έχει καταγραφεί ένα (1) σοβαρό περιστατικό γρίπης που χρειάστηκε νοσηλεία σε ΜΕΘ και κατέληξε. Το κρούσμα οφειλόταν σε ιό γρίπης τύπου Β.
- Κατά την εβδομάδα 52/2012 (24-30 Δεκεμβρίου 2012) η θνησιμότητα στην Ελλάδα από όλες τις αιτίες κυμάνθηκε στα πλαίσια της αναμενόμενης (Διάγραμμα 3).

**Όλα τα παραπάνω τεκμηριώνουν ότι η δραστηριότητα της γρίπης στην Ελλάδα συνεχίζει να βρίσκεται σε χαμηλά επίπεδα.**

## A. Κλινικό σκέλος επιδημιολογικής επιτήρησης της γρίπης

Κατά την εβδομάδα 52/2012 (24-30 Δεκεμβρίου 2012) οι επισκέψεις σε ιατρό για γριπώδη συνδρομή παρουσιάζουν μικρή αύξηση σε σύγκριση με την προηγούμενη εβδομάδα, 51/2012, και βρίσκονται στα ίδια περίπου επίπεδα με την αντίστοιχη εβδομάδα της περσινής περιόδου γρίπης 2011-2012 και σε χαμηλότερα επίπεδα σε σύγκριση με την αντίστοιχη εβδομάδα της περιόδου γρίπης 2010-2011. (Διάγραμμα 1).

**Διάγραμμα 1: Εκτίμηση αριθμού κρουσμάτων γριπώδους συνδρομής ανά 1.000 επισκέψεις, κατά εβδομάδα. Σύνολο χώρας, περίοδοι γρίπης: 2010-2011, 2011-2012, 2012-2013**



*Σημείωση 1:* Ο αριθμός κρουσμάτων ανά 1.000 επισκέψεις εκτιμάται με στάθμιση ως προς τον μόνιμο πληθυσμό της χώρας κατά γεωγραφικό διαμέρισμα και αστικότητα (ΕΣΥΕ, απογραφή 2001)

*Σημείωση 1:* Ο αριθμός κρουσμάτων ανά 1.000 επισκέψεις εκτιμάται με στάθμιση ως προς τον μόνιμο πληθυσμό της χώρας κατά γεωγραφικό διαμέρισμα και αστικότητα (ΕΣΥΕ, απογραφή 2001)

*Σημείωση 2:* Επισημαίνεται ότι μπορεί να υπάρχουν μικρές τροποποιήσεις της επιδημικής καμπύλης, δεδομένου ότι συνεχίζεται η αποστολή δεδομένων από τα δίκτυα Sentinel και μετά την έκδοση της παρούσας έκθεσης.

## Πηγή των πληροφοριών για το κλινικό σκέλος επιδημιολογικής επιτήρησης

Τα στοιχεία του Διαγράμματος 1 προέρχονται από το σύστημα παρατηρητών νοσηρότητας πρωτοβάθμιας φροντίδας υγείας (δίκτυο ιδιωτών ιατρών, δίκτυο ιατρών Κέντρων Υγείας-Περιφερειακών Ιατρείων), τα οποία συντονίζονται από το Τμήμα Επιδημιολογικής Επιτήρησης και Παρέμβασης του ΚΕ.ΕΛ.Π.ΝΟ. με τη συνεργασία του Τομέα Υγιεινής της Ιατρικής Σχολής του Α.Π.Θ.

Στο δίκτυο των ιδιωτών ιατρών συμμετέχουν 100 ιατροί και στο δίκτυο ιατρών Κέντρων Υγείας και Περιφερειακών Ιατρείων 106 ιατροί. Μέσω αυτών καταγράφεται δειγματοληπτικά η εξέλιξη της συχνότητας ορισμένων νοσημάτων με βάση κλινικές διαγνώσεις. Σε αυτά περιλαμβάνεται και η γρίπη ή καλύτερα, οι κλινικές εκδηλώσεις που είναι συμβατές με γρίπη (γριπώδης συνδρομή).

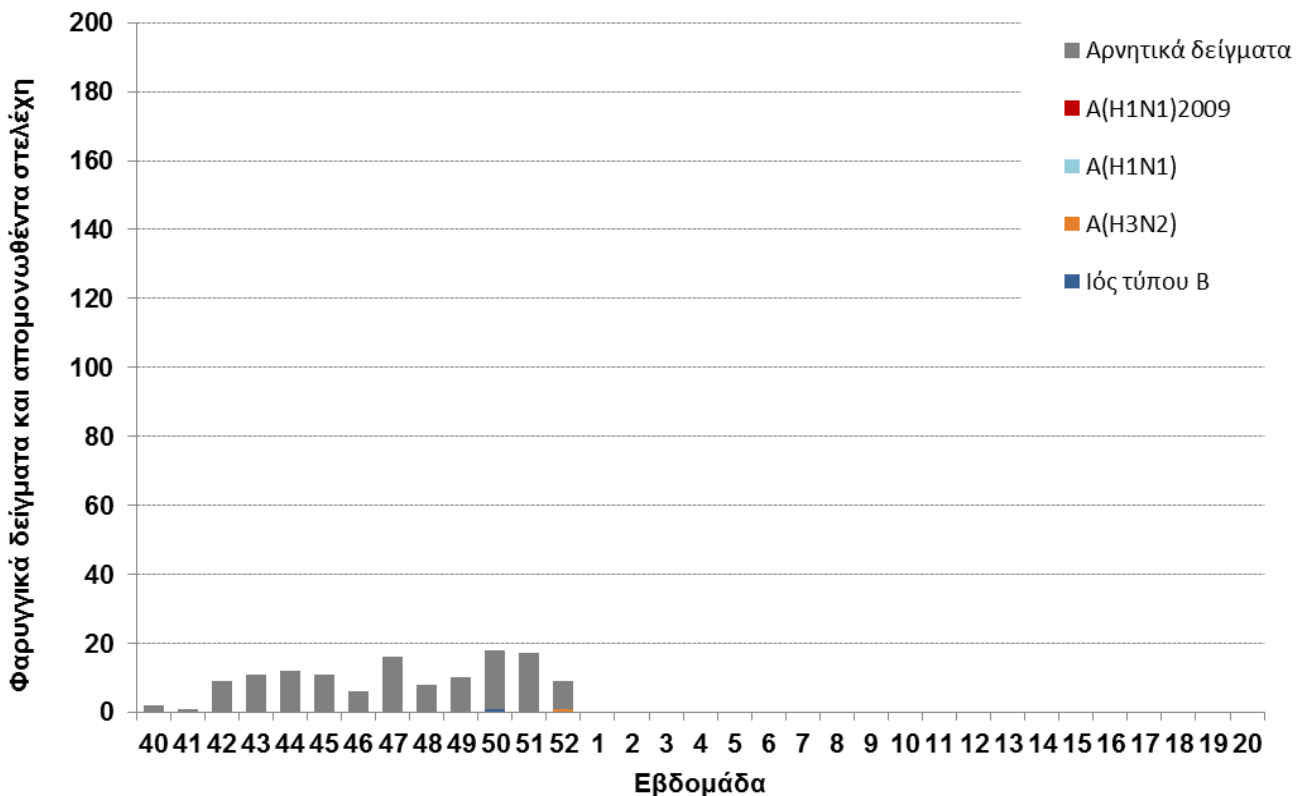
Κατά την εβδομάδα 52/2012 κλινικά δεδομένα απέστειλε το 25,7% στο σύνολο των 206 συμμετεχόντων ιατρών στα ανωτέρω δίκτυα. Οι επισκέψεις για κάθε αιτία που αντιστοιχούν στους ιατρούς που δήλωσαν, ανήλθαν σε 3.136 στο σύνολο της χώρας.

## B. Εργαστηριακό σκέλος επιδημιολογικής επιτήρησης της γρίπης

Κατά την εβδομάδα 52/2012 (24-30 Δεκεμβρίου 2012) απεστάλησαν στα Εργαστήρια Αναφοράς Γρίπης συνολικά 18 κλινικά δείγματα, όλα από νοσοκομεία, μόνο ένα από τα οποία ήταν θετικό για ιό γρίπης και συγκεκριμένα ιό γρίπης τύπου A(H3N2).

Από την εβδομάδα 40/2012 (01-07 Οκτωβρίου 2012) έως και την εβδομάδα 52/2012 (24-30 Δεκεμβρίου 2012) έχουν απομονωθεί ένας (1) ιός γρίπης τύπου B και ένας ιός γρίπης τύπου A(H3N2) στο σύνολο των 130 κλινικών δειγμάτων που έχουν αποσταλεί στα Εργαστήρια Αναφοράς Γρίπης.

**Διάγραμμα 2: Αριθμός φαρυγγικών δειγμάτων και απομονωθέντων στελεχών ιού γρίπης στα Εργαστήρια Αναφοράς Γρίπης. Εκτίμηση αριθμού κρουσμάτων Σύνολο χώρας, περίοδος γρίπης: 2012-2013**



## **Πηγή πληροφοριών για το εργαστηριακό σκέλος επιδημιολογικής επιτήρησης**

Το εργαστηριακό σκέλος της επιδημιολογικής επιτήρησης αφορά την ανίχνευση του ιού σε ρινοφαρυγγικά δείγματα που αποστέλλονται από καθορισμένους γιατρούς της πρωτοβάθμιας φροντίδας υγείας και νοσοκομεία προς τα δύο Κέντρα Αναφοράς Γρίπης της Ελλάδας: το Κέντρο Αναφοράς Γρίπης Νότιας Ελλάδας (Ελληνικό Ινστιτούτο Παστέρ) και το Κέντρο Αναφοράς Γρίπης Βόρειας Ελλάδας (Β΄ Μικροβιολογικό Εργαστήριο ΑΠΘ). Τα Κέντρα Αναφοράς με εξειδικευμένες ιολογικές εξετάσεις απομονώνουν και ταυτοποιούν τα στελέχη του ιού που κυκλοφορούν στην Ελλάδα και συμμετέχουν στο δίκτυο εργαστηριακής επιτήρησης της γρίπης του Παγκόσμιου Οργανισμού Υγείας.

## **Γ. Επιτήρηση σοβαρών κρουσμάτων εργαστηριακά επιβεβαιωμένης γρίπης με νοσηλεία σε Μονάδα Εντατικής Θεραπείας**

Κατά την εβδομάδα 52/2012 (24-30 Δεκεμβρίου 2012) δεν καταγράφηκε κανένα σοβαρό περιστατικό γρίπης που να χρειάστηκε νοσηλεία σε ΜΕΘ.

Από την εβδομάδα 40/2012 (01-07 Οκτωβρίου 2012) έως την εβδομάδα 52/2012 (24-30 Δεκεμβρίου 2012) έχει καταγραφεί ένα (1) σοβαρό περιστατικό γρίπης που χρειάστηκε νοσηλεία σε ΜΕΘ και κατέληξε. Το κρούσμα οφειλόταν σε ιό γρίπης τύπου Β.

## **Πηγή πληροφοριών για την επιτήρηση σοβαρών περιστατικών γρίπης με νοσηλεία σε ΜΕΘ**

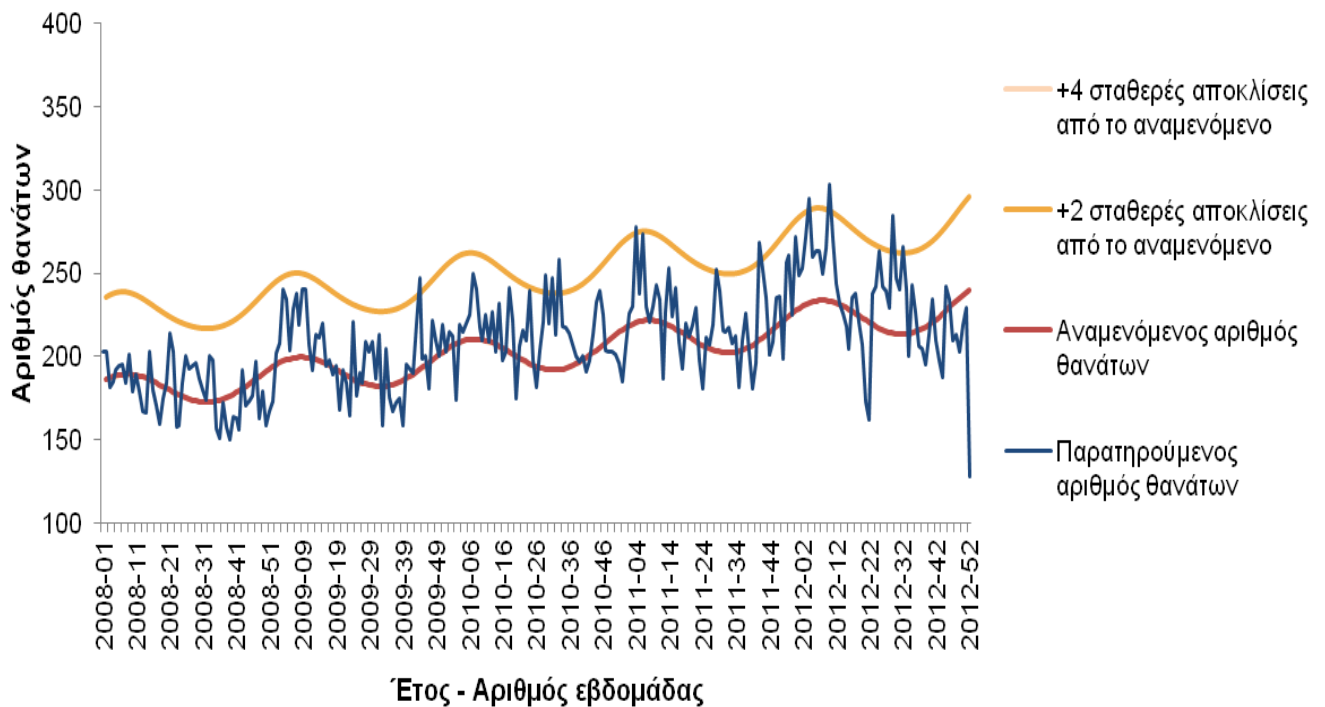
Πηγή πληροφοριών αποτελούν όλες οι ΜΕΘ της χώρας, ενηλίκων και παιδιών, των οποίων οι ιατροί δηλώνουν στο ΚΕ.ΕΛ.Π.ΝΟ όλα τα κρούσματα εργαστηριακά επιβεβαιωμένης γρίπης που νοσηλεύονται σε αυτές. Η δήλωση γίνεται με το ειδικό δελτίο δήλωσης της γρίπης και στη συνέχεια γίνεται διερεύνηση των κρουσμάτων από το προσωπικό του Τμήματος Επιδημιολογικής Επιτήρησης και Παρέμβασης.

## **Δ. Σύστημα επιδημιολογικής επιτήρησης της θνησιμότητας**

Παρουσιάζονται εδώ τα κύρια ευρήματα από την επιδημιολογική επιτήρηση της θνησιμότητας στην Ελλάδα, με επικέντρωση στην έγκαιρη ανίχνευση θνησιμότητας που υπερβαίνει την αναμενόμενη (excess mortality).

Κατά την εβδομάδα 52/2012 (24-30 Δεκεμβρίου 2012), η θνησιμότητα στην Ελλάδα από όλες τις αιτίες κυμάνθηκε στα πλαίσια της αναμενόμενης (Διάγραμμα 2).

**Διάγραμμα 3:** Παρατηρούμενος και αναμενόμενος αριθμός θανάτων κατά εβδομάδα στις περιοχές της Ελλάδας που μετέχουν στο σύστημα επιτήρησης. Εβδομάδα 01/2008 έως εβδομάδα 52/2012.



**Σημειώσεις:**

1. Ο παρατηρούμενος αριθμός θανάτων των τελευταίων 4 εβδομάδων διορθώνεται λαμβάνοντας υπόψη την υπολογιζόμενη χρονική καθυστέρηση στις δηλώσεις θανάτων και αναπροσαρμόζεται κάθε εβδομάδα με βάση τα νέα δεδομένα.
2. Τα δεδομένα της εβδομάδας 52/2012 αφορούν το Δήμο Αθηναίων και την περιφερειακή ενότητα Κέρκυρας.

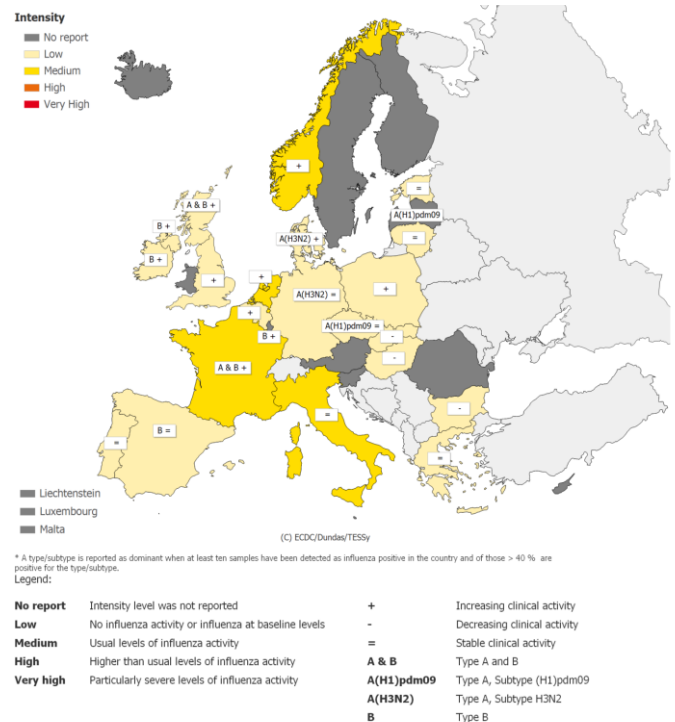
## Ε. Η δραστηριότητα της γρίπης στην Ευρώπη

• Κατά τη διάρκεια της εβδομάδας 52/2012 η δραστηριότητα της γρίπης παρέμεινε χαμηλή στις 25 από τις 29 χώρες που απέστειλαν δεδομένα, ενώ 4 χώρες (Γαλλία, Ιταλία, Ολλανδία, Νορβηγία) ανέφεραν μέτρα δραστηριότητα. Το Βέλγιο, η Δανία, η Γαλλία, η Νορβηγία, η Αγγλία ανέφεραν εκτεταμένη διασπορά του ιού της γρίπης, ενώ η Ιταλία, η Σκωτία, και η Ολλανδία διασπορά σε επίπεδο περιφέρειας. Η Εσθονία, η Ελλάδα, η Λιθουανία και η Ισπανία ανέφεραν σποραδικά κρούσματα γρίπης. Εννέα (9) χώρες ανέφεραν αυξητικές τάσεις της δραστηριότητας, 8 χώρες σταθερή δραστηριότητα, ενώ 3 χώρες ανέφεραν πτωτική τάση.

• Κατά την εβδομάδα 52/2012, από το σύνολο των 375 κλινικών δειγμάτων που ελήφθησαν από τα δίκτυα sentinel 20 χωρών, τα 95 (25,3%) δείγματα ήταν θετικά για ιούς γρίπης. Επιπρόσθετα 911 δείγματα στο σύνολο των κλινικών δειγμάτων που συλλέχτηκαν από νοσοκομεία ήταν θετικά. Από το σύνολο των απομονωθέντων ιών γρίπης (sentinel & νοσοκομεία), το 69,6% ήταν τύπου A και το 30,4% τύπου B. Από τα 244 στελέχη τύπου A που υποτυποποιήθηκαν, το 43,4% ανήκε στον υπότυπο A(H3) και το 56,6% στον υπότυπο A(H1)pdm09. Τρία (3) στελέχη τύπου B ανήκαν στη σειρά Yamagata,

• Κατά την εβδομάδα 52/2012 αναφέρθηκαν 42 κρούσματα εργαστηριακά επιβεβαιωμένης γρίπης με νοσηλεία στο νοσοκομείο. Από την εβδομάδα 40/2012 μέχρι την εβδομάδα 52/2012, έχουν αναφερθεί 135 κρούσματα εργαστηριακά επιβεβαιωμένης γρίπης με νοσηλεία σε νοσοκομείο, εκ των οποίων τα 77 οφείλονταν στον ιό γρίπης τύπου A και τα 58 στον ιό τύπου B.

Τα 38 στελέχη τύπου A τυποποιήθηκαν περαιτέρω και το 55,3% ανήκε στον υπότυπο A(H3), ενώ το 44,7 στο υπότυπο A(H1)pdm09.



Σημείωση: Η εβδομαδιαία έκθεση για τη δραστηριότητα της γρίπης στην Ευρώπη είναι διαθέσιμη στην ιστοσελίδα του ECDC: <http://www.ecdc.europa.eu/en/publications/Publications/influenza-weekly-surveillance-overview-4-jan-2013.pdf>

