



ΚΕΝΤΡΟ ΕΛΕΓΧΟΥ &
ΠΡΟΛΗΨΗΣ ΝΟΣΗΜΑΤΩΝ (ΚΕΕΛΠΝΟ)

ΥΠΟΥΡΓΕΙΟ ΥΓΕΙΑΣ

Εβδομαδιαία Έκθεση Επιδημιολογικής Επιτήρησης της Γρίπης

Εβδομάδα 51/2012 (17-23 Δεκεμβρίου 2012)

Η επιτήρηση της γρίπης για την περίοδο 2012-2013 σε Ευρωπαϊκό επίπεδο και στην Ελλάδα ξεκίνησε την εβδομάδα 40/2012 (01-07 Οκτωβρίου 2012) και θα διαρκέσει έως και την εβδομάδα 20 (13-19 Μαΐου 2013).

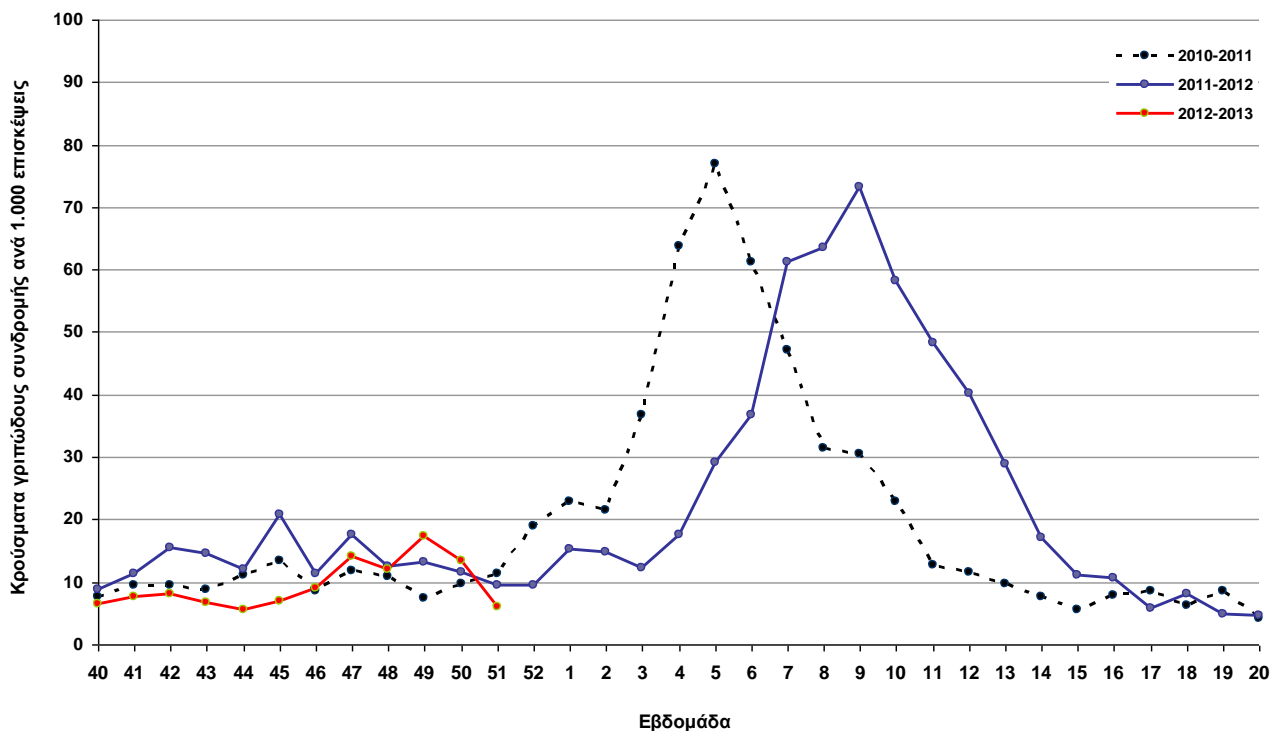
Κατά την τρέχουσα περίοδο, γίνεται εβδομαδιαία ανακεφαλαίωση των επιδημιολογικών δεδομένων στη χώρα μας για την εβδομάδα 51/2012 (17-23 Δεκεμβρίου 2012).

- Κατά την εβδομάδα 51/2012 (17-23 Δεκεμβρίου 2012) οι επισκέψεις σε ιατρό για γριπώδη συνδρομή παρουσιάζουν πτώση, σε σύγκριση με την προηγούμενη εβδομάδα, 50/2012, και βρίσκονται σε λίγο χαμηλότερα επίπεδα από αυτά της αντίστοιχης εβδομάδας των δύο προηγούμενων περιόδων γρίπης 2010-2011 και 2011-2012. (Διάγραμμα 1).
- Από την εβδομάδα 40/2012 (01-07 Οκτωβρίου 2012) έως και την εβδομάδα 51/2012 (17-23 Δεκεμβρίου 2012) έχει απομονωθεί ένας (1) ιός γρίπης τύπου Β στο σύνολο των κλινικών δειγμάτων που έχουν αποσταλεί στα Εργαστήρια Αναφοράς Γρίπης.
- Κατά το χρονικό διάστημα από την εβδομάδα 40/2012 (01-07 Οκτωβρίου 2012) έως την εβδομάδα 51/2012 (17-23 Δεκεμβρίου 2012) καταγράφηκε ένα (1) σοβαρό περιστατικό γρίπης που χρειάστηκε νοσηλεία σε ΜΕΘ και οφειλόταν στον ιό γρίπης τύπου Β. Ένας θάνατος έχει καταγραφεί σχετιζόμενος με εργαστηριακά επιβεβαιωμένη γρίπη τύπου Β.
- Όλα τα παραπάνω τεκμηριώνουν ότι η δραστηριότητα της γρίπης στην Ελλάδα συνεχίζει να βρίσκεται σε χαμηλά επίπεδα.

Α. Κλινικό σκέλος επιδημιολογικής επιτήρησης της γρίπης

Κατά την εβδομάδα 51/2012 (17-23 Δεκεμβρίου 2012) οι επισκέψεις σε ιατρό για γριπώδη συνδρομή παρουσιάζουν πτώση σε σύγκριση με την προηγούμενη εβδομάδα, 50/2012, και βρίσκονται σε λίγο χαμηλότερα επίπεδα από αυτά της αντίστοιχης εβδομάδας των δύο προηγούμενων περιόδων γρίπης 2010-2011 και 2011-2012 (Διάγραμμα 1).

Διάγραμμα 1: Εκτίμηση αριθμού κρουσμάτων γριπώδους συνδρομής ανά 1.000 επισκέψεις, κατά εβδομάδα. Σύνολο χώρας, περίοδοι γρίπης: 2010-2011, 2011-2012, 2012-2013



Σημείωση 1: Ο αριθμός κρουσμάτων ανά 1.000 επισκέψεις εκτιμάται με στάθμιση ως προς τον μόνιμο πληθυσμό της χώρας κατά γεωγραφικό διαμέρισμα και αστικότητα (ΕΣΥΕ, απογραφή 2001)

Σημείωση 2: Στο παραπάνω διάγραμμα η καμπύλη για την περίοδο γρίπης 2010-2011 και 2011-2012 παρουσιάζει διακοπή της συνέχειας μεταξύ των εβδομάδων 52 και 01 λόγω του γεγονότος ότι τα έτη 2010 και 2011 δεν είχαν 53^η εβδομάδα.

Σημείωση 3: Επισημαίνεται ότι μπορεί να υπάρχουν μικρές τροποποιήσεις της επιδημικής καμπύλης, δεδομένου ότι συνεχίζεται η αποστολή δεδομένων από τα δίκτυα Sentinel και μετά την έκδοση της παρούσας έκθεσης.

Πηγή των πληροφοριών για το κλινικό σκέλος επιδημιολογικής επιτήρησης

Τα στοιχεία του Διαγράμματος 1 προέρχονται από το σύστημα παρατηρητών νοσηρότητας πρωτοβάθμιας φροντίδας υγείας (δίκτυο ιδιωτών ιατρών, δίκτυο ιατρών Κέντρων Υγείας-Περιφερειακών Ιατρείων), τα οποία συντονίζονται από το Τμήμα Επιδημιολογικής Επιτήρησης και Παρέμβασης του ΚΕ.ΕΛ.Π.ΝΟ. με τη συνεργασία του Τομέα Υγιεινής της Ιατρικής Σχολής του Α.Π.Θ.

Στο δίκτυο των ιδιωτών ιατρών συμμετέχουν 100 ιατροί και στο δίκτυο ιατρών Κέντρων Υγείας και Περιφερειακών

ιατρείων 106 ιατροί. Μέσω αυτών καταγράφεται δειγματοληπτικά η εξέλιξη της συχνότητας ορισμένων νοσημάτων με βάση κλινικές διαγνώσεις. Σε αυτά περιλαμβάνεται και η γρίπη ή καλύτερα, οι κλινικές εκδηλώσεις που είναι συμβατές με γρίπη (γριπώδης συνδρομή).

Κατά την εβδομάδα 51/2012 κλινικά δεδομένα απέστειλε το 24,3% στο σύνολο των 206 συμμετεχόντων ιατρών στα ανωτέρω δίκτυα. Οι επισκέψεις για κάθε αιτία που αντιστοιχούν στους ιατρούς που δήλωσαν, ανήλθαν σε 4.080 στο σύνολο της χώρας.

B. Εργαστηριακό σκέλος επιδημιολογικής επιτήρησης της γρίπης

Κατά την εβδομάδα 51/2012 (17-23 Δεκεμβρίου 2012) απεστάλησαν στα Εργαστήρια Αναφοράς Γρίπης συνολικά 16 κλινικά δείγματα, όλα από νοσοκομεία. Κανένα από αυτά δεν ήταν θετικό για ιού γρίπης.

Από την εβδομάδα 40/2012 (01-07 Οκτωβρίου 2012) έως και την εβδομάδα 51/2012 (17-23 Δεκεμβρίου 2012) έχει απομονωθεί ένας (1) ιός γρίπης τύπου Β στο σύνολο των κλινικών δειγμάτων που έχουν αποσταλεί στα Εργαστήρια Αναφοράς Γρίπης.

Πηγή πληροφοριών για το εργαστηριακό σκέλος επιδημιολογικής επιτήρησης

Το εργαστηριακό σκέλος της επιδημιολογικής επιτήρησης αφορά την ανίχνευση του ιού σε ρινοφαρυγγικά δείγματα που αποστέλλονται από καθορισμένους γιατρούς της πρωτοβάθμιας φροντίδας υγείας και νοσοκομεία προς τα δύο Κέντρα Αναφοράς Γρίπης της Ελλάδας: το Κέντρο Αναφοράς Γρίπης Νότιας Ελλάδας (Ελληνικό Ινστιτούτο Παστέρ) και το Κέντρο Αναφοράς Γρίπης Βόρειας Ελλάδας (Β΄ Μικροβιολογικό Εργαστήριο ΑΠΘ). Τα Κέντρα Αναφοράς με εξειδικευμένες ιολογικές εξετάσεις απομονώνουν και ταυτοποιούν τα στελέχη του ιού που κυκλοφορούν στην Ελλάδα και συμμετέχουν στο δίκτυο εργαστηριακής επιτήρησης της γρίπης του Παγκόσμιου Οργανισμού Υγείας.

Γ. Επιτήρηση σοβαρών περιστατικών γρίπης με νοσηλεία σε Μονάδα Εντατικής Θεραπείας

Κατά την εβδομάδα 51/2012 (17-23 Δεκεμβρίου 2012) δεν καταγράφηκε κανένα σοβαρό περιστατικό γρίπης που να χρειάστηκε νοσηλεία σε ΜΕΘ.

Από την εβδομάδα 40/2012 (01-07 Οκτωβρίου 2012) έως την εβδομάδα 51/2012 (17-23 Δεκεμβρίου 2012) έχει καταγραφεί ένα (1) σοβαρό περιστατικό γρίπης που χρειάστηκε νοσηλεία σε ΜΕΘ και κατέληξε. Το κρούσμα οφειλόταν σε ιό γρίπης τύπου Β.

Πηγή πληροφοριών για την επιτήρηση σοβαρών περιστατικών γρίπης με νοσηλεία σε ΜΕΘ

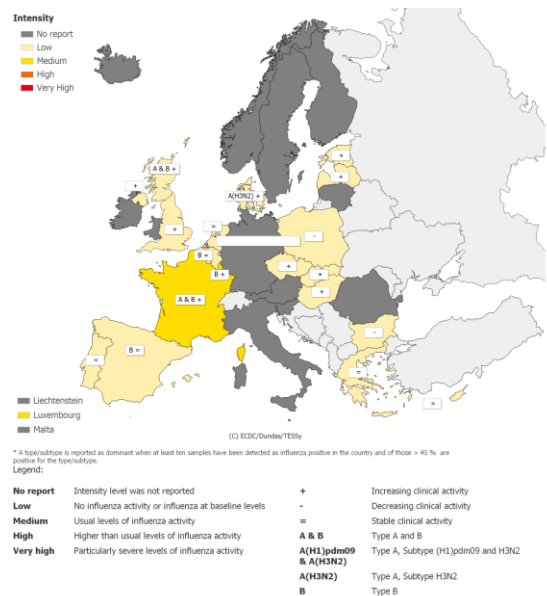
Πηγή πληροφοριών αποτελούν όλες οι ΜΕΘ της χώρας, ενηλίκων και παιδιών, των οποίων οι ιατροί δηλώνουν στο ΚΕ.ΕΛ.Π.ΝΟ όλα τα κρούσματα εργαστηριακά επιβεβαιωμένης γρίπης που νοσηλεύονται σε αυτές. Η δήλωση γίνεται με το ειδικό δελτίο δήλωσης της γρίπης και στη συνέχεια γίνεται διερεύνηση των κρουσμάτων από το προσωπικό του Τμήματος Επιδημιολογικής Επιτήρησης και Παρέμβασης.

E. Η δραστηριότητα της γρίπης στην Ευρώπη

- Κατά τη διάρκεια της εβδομάδας 51/2012 η δραστηριότητα της γρίπης παρέμεινε χαμηλή σε 15 από τις 17 χώρες που απέστειλαν δεδομένα. Η Γαλλία και το Λουξεμβούργο ήταν οι μοναδικές χώρες που ανέφεραν μέτρια δραστηριότητα γρίπης. Εκτεταμένη διασπορά κρουσμάτων γρίπης ανέφεραν η Δανία, η Ολλανδία και η Αγγλία, διασπορά σε επίπεδο περιφέρειας η Γαλλία, τοπική διασπορά η Τσεχία και η Σκωτία, ενώ σποραδικά κρούσματα γρίπης ανέφεραν το Βέλγιο, η Εσθονία, η Ουγγαρία, η Λετονία, το Λουξεμβούργο, η Ισπανία και η Βόρεια Ιρλανδία. Οι έξι υπόλοιπες χώρες δεν ανέφεραν δραστηριότητα γρίπης. Εννέα (9) χώρες ανέφεραν αυξητική τάση της δραστηριότητας, ενώ σταθερή ή μειούμενη δραστηριότητα ανέφεραν οκτώ (8) χώρες.
- Κατά την εβδομάδα 51/2012, από το σύνολο των 535 κλινικών δειγμάτων που ελήφθησαν από τα δίκτυα sentinel 17 χωρών, τα 146 (27,3%) δείγματα ήταν θετικά για ιούς γρίπης. Πρόκειται για την τέταρτη συνεχή εβδομάδα όπου καταγράφεται αύξηση του ποσοστού θετικών για ιούς γρίπης κλινικών δειγμάτων από τα δίκτυα sentinel. Επιπρόσθετα 447 κλινικά δείγματα που συλλέχτηκαν από νοσοκομεία ήταν θετικά για ιούς γρίπης. Από το σύνολο των απομονωθέντων ιών γρίπης (sentinel & νοσοκομεία), το 71,8% ήταν τύπου A και το 28,2% ήταν τύπου B. Από τα 161 στελέχη τύπου A που υποτυποποιήθηκαν, το 31,1% ανήκαν στον υπότυπο A(H1)pdm09 και το 68,9% στον υπότυπο A(H3). Τέσσερα από τα πέντε στελέχη τύπου B που ελέγχθηκαν περαιτέρω ανήκαν στη σειρά Yamagata, ενώ ένα στη σειρά Victoria.
- Κατά την εβδομάδα 51/2012 δεν αναφέρθηκε κάποιο σοβαρό κρούσμα εργαστηριακά επιβεβαιωμένης γρίπης. Από την εβδομάδα 40/2012 μέχρι την εβδομάδα 51/2012, έχουν αναφερθεί συνολικά 10 σοβαρά κρούσματα εργαστηριακά επιβεβαιωμένης γρίπης, από πέντε χώρες. Το 60% αυτών οφειλόταν σε

ιούς γρίπης τύπου A. Δύο από τα στελέχη τύπου A που απομονώθηκαν από τα σοβαρά κρούσματα, ανήκαν στον υπότυπο A(H1)pdm09, δύο στον υπότυπο A(H3), ενώ τα άλλα δύο δεν έχουν τυποποιηθεί περαιτέρω.

- Από τα παραπάνω προκύπτει ότι η μετάδοση της γρίπης συνεχίζεται να αυξάνει στην Ευρώπη πλήττοντας μεγαλύτερο ποσοστό χωρών την εβδομάδα 51 σε σχέση με την προηγούμενη



Σημείωση: Η εβδομαδιαία έκθεση για τη δραστηριότητα της γρίπης στην Ευρώπη είναι διαθέσιμη στην ιστοσελίδα του ECDC:
http://www.ecdc.europa.eu/en/publications/Publications/121221_SUR_Weekly_Influenza_Surveillance_Overview.pdf 2012.pdf