



**ΚΕΝΤΡΟ ΕΛΕΓΧΟΥ &
ΠΡΟΛΗΨΗΣ ΝΟΣΗΜΑΤΩΝ (ΚΕ.ΕΛ.Π.ΝΟ.)**

ΥΠΟΥΡΓΕΙΟ ΥΓΕΙΑΣ & ΚΟΙΝΩΝΙΚΗΣ ΑΛΛΗΛΕΓΓΥΗΣ

ΛΟΙΜΩΞΗ ΑΠΟ ΤΟΝ ΙΟ ΤΟΥ ΔΥΤΙΚΟΥ ΝΕΙΛΟΥ ΣΤΗΝ ΕΛΛΑΔΑ

ΕΒΔΟΜΑΔΙΑΙΑ ΕΚΘΕΣΗ ΕΠΙΔΗΜΙΟΛΟΓΙΚΗΣ ΕΠΙΤΗΡΗΣΗΣ – 20 Ιουλ. 2012

Η εβδομαδιαία αυτή αναφορά σκοπό έχει τη συνοπτική παρουσίαση των κρουσμάτων που διαγιγνώσκονται εργαστηριακά με λοίμωξη από τον ιό του Δυτικού Νείλου (ΔΝ) κάθε εβδομάδα.

Τα δεδομένα επιδημιολογικής επιτήρησης προέρχονται από τις δηλώσεις που αποστέλλουν οι θεράποντες ιατροί στο ΚΕΕΛΠΝΟ για τα περιστατικά με εργαστηριακή διάγνωση λοίμωξης από τον ιό του ΔΝ. Τα στοιχεία αυτά εμπλουτίζονται σε καθημερινή βάση με τα δεδομένα των Εργαστηρίων που συμμετέχουν στη διάγνωση του ΔΝ (i. Εργ. Αναφοράς Αρμποϊών, ΑΠΘ, ii. Εργ. Μικροβιολογίας Ιατρικής Σχολής Αθήνας, και iii. Εργ. Μικροβιολογίας Νοσοκομείου Ειδικών Παθήσεων Θεσσαλονίκης).

Το Τμήμα Επιδημιολογικής Επιτήρησης και Παρέμβασης του ΚΕΕΛΠΝΟ πραγματοποιεί συστηματική επαλήθευση και διασταύρωση των στοιχείων κατά περίπτωση, μέσω επικοινωνίας με τους θεράποντες ιατρούς και τα γραφεία κίνησης των νοσοκομείων ή συνεντεύξεων με τους ασθενείς.

Από την αρχή της περιόδου 2012 μέχρι και τις 19/07/2012 (ώρα 20.00), έχουν διαγνωστεί 11 κρούσματα λοίμωξης από τον ιό του Δυτικού Νείλου και έχει καταγραφεί ένας θάνατος. Από τα 11 κρούσματα, τα 9 εμφάνισαν εκδηλώσεις από το Κεντρικό Νευρικό Σύστημα (εγκεφαλίτιδα ή/και μηνιγγίτιδα ή/και οξεία χαλαρή παράλυση) και 2 κρούσματα ήπιες εκδηλώσεις (εμπύρετο νόσημα) ([Πίνακας 1](#)).

Πίνακας 1: Αριθμός ασθενών με εργαστηριακή διάγνωση λοίμωξης από τον ιό του Δυτικού Νείλου. Σύνολο Ελλάδας, περίοδος 2012 έως 19.07.2012 (ώρα 20.00).

	Αριθμός ασθενών με προσβολή κεντρικού νευρικού συστήματος ^[1]	Αριθμός ασθενών χωρίς προσβολή κεντρικού νευρικού συστήματος	Σύνολο ασθενών	Αριθμός θανάτων ^[2]
Κρούσματα που διαγνώστηκαν εργαστηριακά και θάνατοι έως 19/07/2012 (ώρα 20.00)	9	2	11	1

¹ Πρόκειται κυρίως για εκδηλώσεις εγκεφαλίτιδας ή άσηπτης μηνιγγίτιδας

² Περιλαμβάνονται και στη στήλη «Σύνολο ασθενών»

Έως τις 20/7/12, ώρα 10:00, 5 (45,5%) ασθενείς με λοίμωξη από τον ιό του Δυτικού Νείλου έχουν λάβει εξιτήριο από το νοσοκομείο, 1 (9%) δεν νοσηλεύτηκε, 1 (9%) κατέληξε, 2 εξακολουθούν να νοσηλεύονται σε κλινικές πλην Μονάδας Εντατικής Θεραπείας (ΜΕΘ) και 2 ασθενείς σε ΜΕΘ. ([Πίνακας 2](#)).

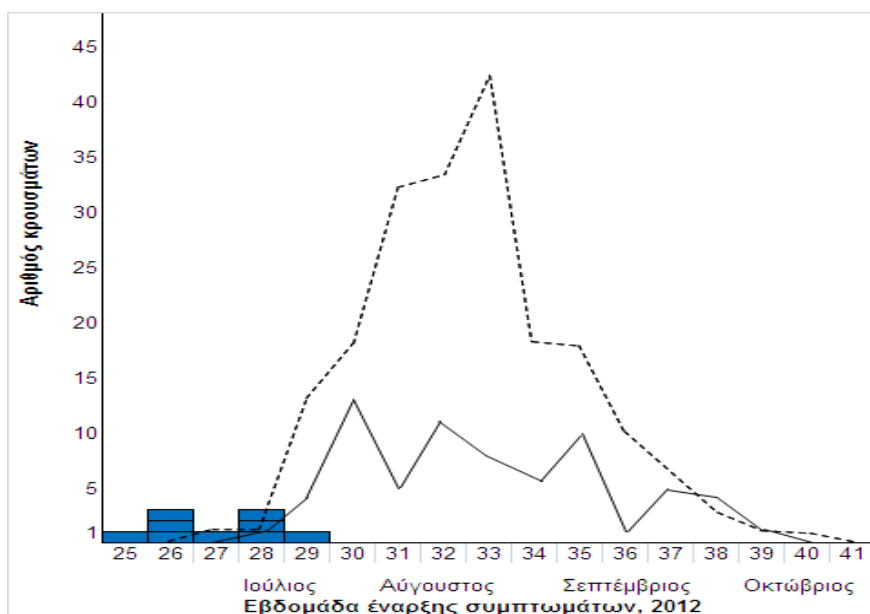
Πίνακας 2. Τρέχουσα κατάσταση ασθενών με εργαστηριακή διάγνωση λοίμωξης από ιό Δυτικού Νείλου, 20.07.2012, ώρα 10.00

Τρέχουσα κατάσταση ασθενών	Αριθμός κρουσμάτων (%)
Νοσηλεύόμενοι σε ΜΕΘ	2
Νοσηλεύόμενοι σε κλινικές (πλην της ΜΕΘ)	2
Σύνολο νοσηλευομένων	4 (36,5%)
Θάνατοι	1 (9%)
Ίαση και έξοδος από το νοσοκομείο	5 (45,5%)
Δε νοσηλεύτηκε σε νοσοκομείο	1(9%)
Σύνολο Κρουσμάτων	11(100)

Η περαιτέρω ανάλυση αφορά στα 9 περιστατικά με εκδηλώσεις από το κεντρικό νευρικό σύστημα, για τα οποία έχουν γίνει οι απαραίτητες επαληθεύσεις και διασταυρώσεις στοιχείων και δεν αναφέρεται ιστορικό ταξιδιού σε άλλη χώρα κατά την περίοδο επώασης. Ενδεικτικά, αναφέρουμε ότι – σύμφωνα και με τα αποτελέσματα οροεπιδημιολογικής μελέτης που είχε διεξαχθεί το 2010 - σε κάθε ένα (1) κρούσμα λοίμωξης από τον ιό του Δυτικού Νείλου με προσβολή του κεντρικού νευρικού συστήματος αντιστοιχούν περίπου 140 μολυνθέντες από τον ιό (με ήπια συμπτωματολογία ή ασυμπτωματικοί).

Στην [Εικόνα 1](#) φαίνεται η κατανομή των περιστατικών ανά εβδομάδα έναρξης συμπτωμάτων. Το πρώτο περιστατικό αναφέρει έναρξη συμπτωμάτων την εβδομάδα 25/2012 (από 18/06 έως 24/06/2012).

Εικόνα 1. Αριθμός ασθενών με εργαστηριακή διάγνωση λοίμωξης από τον ιό του Δυτικού Νείλου και εκδηλώσεις από το κεντρικό νευρικό σύστημα, ανά εβδομάδα έναρξης συμπτωμάτων. Περίοδος 2012, έως 19.07.2012 (ώρα 20.00).*



* Η στικτή γραμμή αναπαριστά τον αριθμό κρουσμάτων με εκδηλώσεις από το κεντρικό νευρικό σύστημα, που είχαν δηλωθεί κατά την περίοδο 2010, η συνεχής γραμμή αναπαριστά τον αντίστοιχο αριθμό κρουσμάτων κατά την περίοδο του 2011. Κάθε μπλε τετραγωνίδιο αναπαριστά ένα κρούσμα που δηλώθηκε κατά την περίοδο 2012.

Οι ηλικίες των ασθενών κυμαίνονται από 43-87 (διάμεση ηλικία: 67 έτη).

Η περαιτέρω ανάλυση δεν συμπεριλαμβάνει 2 κρούσματα των οποίων η διερεύνηση του τόπου και τρόπου προσβολής είναι σε εξέλιξη. Στον [Πίνακα 3](#) φαίνεται ο πιθανός τόπος έκθεσης (Περιφερειακές Ενότητες) των ασθενών με εργαστηριακά διαγνωσμένη λοίμωξη από ιό του ΔΝ και με εκδηλώσεις από το κεντρικό νευρικό σύστημα. Σημειώνεται ότι ο πιθανός τόπος έκθεσης είναι αδρό κριτήριο για την εκτίμηση των περιοχών κυκλοφορίας του ιού.

Πίνακας 3. Πιθανός τόπος έκθεσης ασθενών με εργαστηριακή διάγνωση λοίμωξης από τον ιό του Δυτικού Νείλου με εκδηλώσεις από το κεντρικό νευρικό σύστημα. Περίοδος 2012, έως 19.07.2012 (ώρα 20.00).

Περιφερειακή Ενότητα κατοικίας	Αριθμός ασθενών	Ασθενείς ανά 100.000 πληθυσμού*
Νότιος Τομέας Αττικής	6	1,14
Ευβοίας	1	0,48
Σύνολο χώρας	7	0,06

Εικόνα 2: Χάρτης με αποτύπωση του πιθανού τόπου έκθεσης των ασθενών με εργαστηριακή διάγνωση λοίμωξης από ιό του Δυτικού Νείλου με εκδηλώσεις από το κεντρικό νευρικό σύστημα (n=7). Περίοδος 2012, έως 19.07.2012 (ώρα 20.00).



πηγή: ΚΕΕΛΠΝΟ

* Κάθε κόκκινη κουκίδα αναπαριστά ένα εργαστηριακά διαγνωσμένο κρούσμα λοίμωξης από ιό του Δυτικού Νείλου.

**ΤΜΗΜΑ ΕΠΙΔΗΜΙΟΛΟΓΙΚΗΣ ΕΠΙΤΗΡΗΣΗΣ ΚΑΙ ΠΑΡΕΜΒΑΣΗΣ
ΚΕΝΤΡΟ ΕΛΕΓΧΟΥ ΚΑΙ ΠΡΟΛΗΨΗΣ ΝΟΣΗΜΑΤΩΝ (ΚΕΕΛΠΝΟ)**

Τηλέφωνα επικοινωνίας: **210 8899 137, 210 8899 052**

ΣΥΜΠΕΡΑΣΜΑΤΑ

Μετά το καλοκαίρι του 2010, που εμφανίσθηκε για πρώτη φορά στην Ελλάδα επιδημία λοίμωξης από τον ιό του Δυτικού Νείλου (κυρίως στη Κεντρική Μακεδονία), αλλά και την εμφάνιση περιστατικών το 2011, αναμενόταν η συνέχιση της εμφάνισης περιστατικών στην Ελλάδα κατά το τρέχον έτος, τόσο στις ίδιες περιοχές, όσο και σε περιοχές που δεν είχαν προσβληθεί κατά το 2010 και 2011.

Μέχρι τις 19/07/2012 έχουν εμφανιστεί κρούσματα στην Αττική και στην Εύβοια, όπου είχαν καταγραφεί κρούσματα και το 2011. Στην Ευρώπη, κατά την περίοδο 2012, κρούσματα της νόσου έχουν εμφανιστεί στη Ρωσία, το Ισραήλ και στη Παλαιστίνη (πηγή:ECDC).

Η επιδημιολογική επιτήρηση της νόσου, η συστηματική και έγκαιρη καταπολέμηση των κουνουπιών και η εφαρμογή μέτρων ατομικής προστασίας από τα κουνούπια αποτελούν τα πλέον ενδεδειγμένα μέτρα για τον έλεγχο της νόσου.

ΜΕΤΡΑ ΠΟΥ ΕΛΗΦΘΗΣΑΝ ΑΠΟ ΤΟ ΚΕΕΛΠΝΟ – ΠΕΡΙΟΔΟΣ 2012

1. Ενημέρωση και ευαισθητοποίηση των επαγγελματιών υγείας με τη διενέργεια ενημερωτικών ημερίδων, με τη παροχή ειδικών οδηγιών για την επιτήρηση των εγκεφαλιτίδων. Στην ιστοσελίδα του ΚΕΕΛΠΝΟ δημιουργήθηκε ειδική θεματική ενότητα για τον ιό του Δυτικού Νείλου όπου αναρτώνται όλες οι επικαιροποιημένες οδηγίες για τη νόσο και την αντιμετώπισή της (www.keelpno.gr, Οδηγίες για τους επαγγελματίες υγείας, Οδηγίες για την αποστολή δείγματος, Συνοδευτικό Δελτίο για την αποστολή Δείγματος, Δελτίο Δήλωσης Κρούσματος, Ενημερωτικό Υλικό για το κοινό).
2. Εκστρατείες ενημέρωσης του κοινού (σχολεία, τοπικοί φορείς) σε διάφορες περιοχές της χώρας.
3. Εκπόνηση οδηγιών προφύλαξης από τα κουνούπια που απευθύνονται στο ευρύ κοινό (φυλλάδια, αφίσες).
4. Εφαρμογή από το Συντονιστικό Κέντρο Αιμοεπαγρύπνησης (ΣΚΑΕ-ΚΕΕΛΠΝΟ) των κατάλληλων μέτρων αιμοεπαγρύπνησης για την ασφάλεια του αίματος σύμφωνα με την αντίστοιχη ευρωπαϊκή οδηγία.
5. Εκπόνηση μελέτης χαρτογράφησης εστιών αναπαραγωγής κουνουπιών σε περιοχές της χώρας. Οργάνωση επιτήρησης σε διαβιβάστες (κουνούπια) σε συνεργασία με την έδρα Παρασιτολογίας, ΕΣΔΥ.
6. Συνεργασία του ΥΥΚΑ και του ΚΕΕΛΠΝΟ με το Υπουργείο Αγροτικής Ανάπτυξης και Τροφίμων και ανταλλαγή πληροφοριών για την επιτήρηση της λοίμωξης από ιό ΔΝ σε υποειδή.
7. Το ΚΕΕΛΠΝΟ συνεργάζεται με το Πανεπιστήμιο Θεσσαλίας στο «Ειδικό Πρόγραμμα Ελέγχου για τον Ιό του Δυτικού Νείλου και την Ελονοσία, Ενίσχυση της Επιτήρησης στην Ελληνική Επικράτεια», το οποίο πραγματοποιείται στο πλαίσιο του επιχειρησιακού προγράμματος «Ανάπτυξη Ανθρώπινου Δυναμικού» του ΕΣΠΑ (2007-2013). Οι άξονες του προγράμματος αφορούν στην ανάπτυξη γεωγραφικών πληροφοριακών συστημάτων (GIS), την ενίσχυση της επιδημιολογικής επιτήρησης των δύο νοσημάτων, τη χαρτογράφηση των ενδιαιτημάτων κουνουπιών και τη δειγματοληψία κουνουπιών από περιοχές υψηλού κινδύνου, την ενίσχυση της επιτήρησης των πτηνών και των υποειδών για τη μετάδοση του Ιού του Δυτικού Νείλου, εκστρατείες ενημέρωσης τόσο του κοινού, όσο και των ομάδων υψηλού κινδύνου και των επαγγελματιών υγείας που έχουν άμεση σχέση με τον έλεγχο και τη θεραπεία των δύο νοσημάτων.
8. Στο πλαίσιο του προαναφερθέντος «Ειδικού Προγράμματος Ελέγχου για τον Ιό του Δυτικού Νείλου και την Ελονοσία, Ενίσχυση της Επιτήρησης στην Ελληνική Επικράτεια» του επιχειρησιακού προγράμματος «Ανάπτυξη Ανθρώπινου Δυναμικού» του ΕΣΠΑ (2007-2013), στο οποίο συνεργάζεται το ΚΕΕΛΠΝΟ με το Πανεπιστήμιο Θεσσαλίας, πραγματοποιούνται:

- Οροεπιδημιολογική μελέτη σε οικόσιτα πτηνά (κοτόπουλα και περιστέρια ηλικίας <6 μηνών), που αποτελούν πρώιμους δείκτες μετάδοσης του ιού του Δυτικού Νείλου, η οποία διεξάγεται στη Βόρειο Ελλάδα από την Κτηνιατρική Σχολή του Αριστοτέλειου Πανεπιστημίου Θεσσαλονίκης.
- Επιτήρηση των άγριων πτηνών με τοποθέτηση ειδικών παγίδων σε διάφορες περιοχές της Ελλάδας, συμπεριλαμβανομένης της Αττικής, η οποία διεξάγεται από την Κτηνιατρική Σχολή του Πανεπιστημίου Θεσσαλίας.