

**ΣΕΞΟΥΑΛΙΚΩΣ ΜΕΤΑΔΙΔΟΜΕΝΑ ΝΟΣΗΜΑΤΑ ΥΠΟΧΡΕΩΤΙΚΗΣ ΔΗΛΩΣΗΣ:**  
**ΕΠΙΔΗΜΙΟΛΟΓΙΚΑ ΔΕΔΟΜΕΝΑ 2013**

Η επιδημιολογική επιτήρηση των ΣΜΝ αποτελεί αρμοδιότητα του Γραφείου HIV λοίμωξης και Σεξουαλικά Μεταδομένων Νοσημάτων του ΚΕ.ΕΛ.Π.ΝΟ. Από το 2003-2009 λειτούργησε στο Νοσοκομείο Αφροδισίων και Δερματικών Νόσων Ανδρέας Συγγρός πιλοτικό πρόγραμμα ενισχυμένης επιδημιολογικής επιτήρησης που χρηματοδοτήθηκε από το Κέντρο Ελέγχου και Πρόληψης Νοσημάτων. Το 2009 αναπτύχθηκε το νέο σύστημα επιτήρησης για τα υποχρεωτικώς δηλούμενα ΣΜΝ και συλλέγει με ατομικά δελτία δήλωσης και συγκεντρωτικά δελτία εργαστηριακής δήλωσης τα δεδομένα για τη γονόρροια, τη σύφιλη και τις χλαμυδιακές λοιμώξεις. Η δήλωση των εργαστηριακά επιβεβαιωμένων κρουσμάτων σύφιλης, γονόρροιας, συγγενούς σύφιλης και αφροδίσιου λεμφοκοκκίωματος είναι υποχρεωτική από το 1950 (Β.Δ. 3/9.11.1950), οι χλαμυδιακές λοιμώξεις δηλώνονται υποχρεωτικά από το 2011 (Αρ. πρωτ. Υ1/Γ.Π.οικ 15269/8-2-2011) στα πλαίσια εναρμόνισης με τις ανάγκες επιτήρησης σε ευρωπαϊκό επίπεδο. Τα δεδομένα συλλέγονται από κλινικούς ιατρούς/εργαστήρια/νοσοκομεία. Οι ορισμοί κρούσματος που ισχύουν σε επίπεδο Ευρωπαϊκής Ένωσης (Απόφαση Ευρωπαϊκής Επιτροπής(2008/426/EC) χρησιμοποιούνται για τη δήλωση. Το νέο σύστημα έχει ως στόχο να είναι καθολικό. Σημαντική υποδήλωση υπάρχει κυρίως από τον ιδιωτικό τομέα όπου ο στόχος δήλωσης των ΣΜΝ δεν έχει ακόμα επιτευχθεί.

Το Γραφείο HIV & ΣΜΝ του ΚΕΕΛΠΝΟ απέστειλε 134 ερωτηματολόγια προς όλα τα Νοσοκομεία του Εθνικού Συστήματος Υγείας (ΕΣΥ) και 28 ερωτηματολόγια προς όλα τα Ιδιωτικά Νοσοκομεία και Μεγάλα Ιδιωτικά Εργαστήρια του Νομού Αττικής με σκοπό αφ' ενός την χαρτογράφηση των μεθόδων εργαστηριακής διάγνωσης των υπό επιτήρηση ΣΜΝ και την εργαστηριακή δήλωση των κρουσμάτων. Δύο Νοσοκομεία ανέστειλαν τη λειτουργία τους εντός του 2013. Το ποσοστό απόκρισης για τον δημόσιο τομέα για το 2013 ανήλθε στο 99,3%. Επισημαίνεται ότι για το Δημόσιο Τομέα εφαρμόστηκε το σύστημα ενεργητικής επιτήρησης και ζητήθηκε και μηδενική δήλωση. Από τον Ιδιωτικό τομέα υπήρξε απάντηση από 5 Νοσοκομεία

Η διαμόρφωση των ετησίων εκθέσεων επιδημιολογικής επιτήρησης για τη Γονόρροια, τη Σύφιλη και τις Χλαμυδιακές Λοιμώξεις βασίζεται στα στοιχεία που δηλώνονται από όλες τις πηγές δήλωσης τόσο με ατομικά δελτία όσο και με συγκεντρωτικά δεδομένα μετά από κατάλληλη επεξεργασία και αξιολόγηση. Τα στοιχεία παρουσιάζονται με κατανομή ανά φύλο, ηλικιακή ομάδα, κατηγορία μετάδοσης και πηγή δήλωσης.

## ΣΥΦΙΛΗ

### ΕΡΓΑΣΤΗΡΙΑΚΗ ΔΙΑΓΝΩΣΗ ΣΥΦΙΛΗΣ

Για το έτος 2013, εργαστηριακό έλεγχο για την ανίχνευση της σύφιλης πραγματοποίησαν 109 από τα 132 Νοσοκομεία ΕΣΥ (ποσοστό 82,6%). Πολλά νοσοκομεία που πραγματοποιούν μόνο ανιχνευτικό έλεγχο, αποστέλλουν τα δείγματα με θετικό αποτέλεσμα σε Νοσοκομείο Αναφοράς για περαιτέρω έλεγχο. Για το έτος 2013, 9 Νοσοκομεία της χώρας είχαν τη δυνατότητα να πραγματοποιήσουν εργαστηριακή επιβεβαίωση σύφιλης με 2 τρεπνημικές δοκιμασίες. Τέσσερα (4) Νοσοκομεία πραγματοποιούν διάγνωση συφιλιδικής λοίμωξης με εργαστηριακό έλεγχο μιας μη τρεπνημικής και μιας τρεπνημικής δοκιμασίας. Δυνατότητα εργαστηριακής επιβεβαίωσης πρώιμης σύφιλης (με προσδιορισμό IgM Abs) υπήρχε σε 8 Νοσοκομεία.

### ΕΠΙΔΗΜΙΟΛΟΓΙΚΑ ΔΕΔΟΜΕΝΑ ΠΡΩΙΜΗΣ ΣΥΦΙΛΗΣ

#### (ΠΡΩΤΟΓΟΝΟΣ, ΔΕΥΤΕΡΟΓΟΝΟΣ ΚΑΙ ΠΡΩΙΜΗ ΛΑΝΘΑΝΟΥΣΑ)

#### Νεοδηλωθέντα περιστατικά πρώιμης σύφιλης 2013

Το σύνολο των περιστατικών πρώιμης σύφιλης που δηλώθηκαν προς το γραφείο HIV & ΣΜΝ με ατομικά δελτία δήλωσης ανέρχεται για το 2013 σε 300 περιστατικά, εκ των οποίων τα 262 αφορούν σε άνδρες (87,3%) και τα 38 σε γυναίκες (12,7%). Επί του συνόλου των 253 ανδρών που είναι γνωστός ο σεξουαλικός προσανατολισμός, 64,4% είναι ομο/αμφιφυλόφιλοι. Η κύρια ηλικιακή ομάδα που προσβάλλεται είναι αυτή των ατόμων 25-44 ετών.

Πίνακας 1. Σύνολο δηλωθέντων περιστατικών πρώιμης σύφιλης ανά φύλο, ηλικιακή ομάδα και κατηγορία μετάδοσης για το έτος 2013

	Ηλικιακή Ομάδα	Άνδρες			Γυναίκες	ΣΥΝΟΛΟ
		Ετεροφυλοφιλική Επαφή	Ομο/αμφιφυλοφιλική Επαφή	Άγνωστο	Ετεροφυλοφιλική Επαφή	
2013	0-4	0	0	0	0	0
	5-14	0	0	0	0	0
	15-19	2	3	0	1	6
	20-24	7	14	1	4	26
	25-34	17	59	1	15	92
	35-44	32	54	1	8	95
	45-64	30	33	5	10	78
	65+	2	0	0	0	2
	Άγνωστο	0	0	1	0	1
	<b>ΣΥΝΟΛΟ</b>		90	163	9	38

## Συνολικά Δηλωθέντα Περιστατικά Πρώιμης Σύφιλης

Τα αναδρομικά δεδομένα 2003-2009 προέρχονται από το πιλοτικό πρόγραμμα ενισχυμένης επιδημιολογικής επιτήρησης που λειτούργησε στο Νοσοκομείο Αφροδισίων και Δερματικών Νόσων Ανδρέας Συγγρός και χρηματοδοτήθηκε από το Κέντρο Ελέγχου και Πρόληψης Νοσημάτων. Τα στοιχεία που δηλώθηκαν μετά το 2009 απευθείας στο Κέντρο Ελέγχου και Πρόληψης Νοσημάτων εκτιμήθηκαν, σε συνεργασία με τους εργαστηριακούς εμπειρογνώμονες, για το εάν πληρούν τον ορισμό κρούσματος της Ευρωπαϊκής Ένωσης (Απόφαση Επιτροπής -2008/426/EC) ο οποίος χρησιμοποιείται από το νέο σύστημα δήλωσης και εκτός από τα εργαστηριακά δεδομένα απαιτεί και το κλινικό κριτήριο της πρόσφατης λοίμωξης <1 έτους. Τα επιδημιολογικά δεδομένα που δηλώθηκαν τα έτη 2009-2012 δεν αντιπροσωπεύουν το σύνολο των διαγνωσθέντων περιστατικών πρώιμης σύφιλης καθώς δεν είχαν δηλωθεί όλα τα εργαστηριακά διαγνωσθέντα περιστατικά με ατομικά δελτία δήλωσης ώστε να εκτιμηθούν αν πληρούν τον εργαστηριακό ορισμό κρούσματος. Έχει επιτευχθεί η πλήρης γεωγραφική κάλυψη εντός του 2013, δεν είναι γνωστός όμως, ο αριθμός των περιστατικών που διαγιγνώσκονται και θεραπεύεται στον ιδιωτικό τομέα, από τον οποίο πιθανόν να υπάρχει υποδήλωση. Η αναβάθμιση του συστήματος επιδημιολογικής επιτήρησης των Σεξουαλικά Μεταδιδόμενων Νοσημάτων βρίσκεται σε εξέλιξη.

**Πίνακας 2. Δηλωθέντα περιστατικά ανά Νοσοκομείο που πραγματοποιεί τη δήλωση και ανά έτος διάγνωσης.**

Έτος Δήλωσης	ΙΑΤΡΕΙΟ 10. ΝΟΣΟΚΟΜΕΙΟ ΑΝΔΡΕΑΣ ΣΥΓΓΡΟΣ	ΝΟΣΟΚΟΜΕΙΟ ΑΦΡΟΔΙΣΙΩΝ ΚΑΙ ΔΕΡΜΑΤΙΚΩΝ ΝΟΣΩΝ ΘΕΣΣΑΛΟΝΙΚΗΣ	ΑΛΛΕΣ ΠΗΓΕΣ	ΜΟΝΑΔΕΣ ΛΟΙΜΩΞΕΩΝ
2003	116			
2004	103			
2005	139			
2006	141			
2007	197			
2008	155			
2009	174	53		35
2010	160	46	3	36
2011	134	80	10	50
2012	181	76	8	98
2013	127	62	24	87

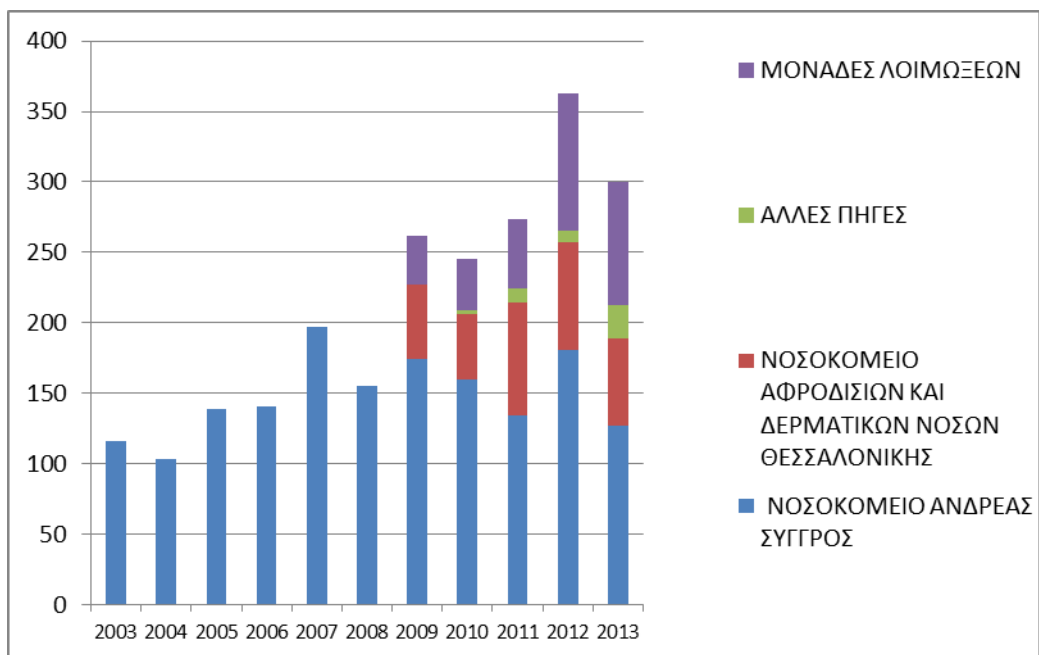
Τα δεδομένα από το Νοσοκομείο Δερματικών και Αφροδισίων Νόσων «Ανδρέας Συγγρός» τα οποία παρέχουν δυνατότητα διαχρονικής σύγκρισης. Το 2013 τα δηλωθέντα περιστατικά εμφανίστηκαν μειωμένα κατά 29.8% σε σχέση με το 2012.

Η μείωση των συνολικά δηλωθέντων περιστατικών σε εθνικό επίπεδο θα πρέπει να εκτιμηθεί με προσοχή καθώς μπορεί να είναι αποτέλεσμα πολλών παραγόντων, συμπεριλαμβανομένων, της

μείωσης των νέων μολύνσεων λόγω εντατικοποίησης του ελέγχου, της θεραπείας των ασθενών και των σεξουαλικών τους συντρόφων κατά τον προηγούμενο χρόνο αλλά και της πιθανά μειωμένης της πρόσβασης στις υπηρεσίες υγείας για εργαστηριακό έλεγχο κατά το 2013.

Για την καλύτερη κατανόηση της αλλαγής του συστήματος δήλωσης περιγράφεται στο **Γράφημα 1** σχηματικά η πηγή των δεδομένων ανά έτος.

**Γράφημα 1. Δηλωθέντα κρούσματα πρώιμης σύφιλης ανά πηγή δήλωσης και έτος δήλωσης.**



## ΓΟΝΟΡΡΟΙΑ

### Εργαστηριακή Διάγνωση

Για το έτος 2013, εξετάσεις για γονόρροια πραγματοποίησαν 80 από τα 132 Δημόσια Νοσοκομεία που απέστειλαν δήλωση (ποσοστό 60,6%). Εργαστηριακή επιβεβαίωση γονόρροιας μόνο με Gram χρώση, πραγματοποίησαν 18 από τα 80 Δημόσια Νοσοκομεία (ποσοστό 22,5%). Το ποσοστό αυτό εμφανίζεται αυξημένο σε σχέση με το 2012 όπου το ποσοστό ήταν 14%. (Σημειώνεται ότι η εργαστηριακή εξέταση γονόκοκκου με Gram χρώση σε ουρηθρικό επίχρισμα είναι επιβεβαιωτική μόνο για άρρενες, σύμφωνα με τον ορισμό κρούσματος). Εργαστηριακή επιβεβαίωση γονόρροιας με καλλιέργεια πραγματοποίησαν 62 από τα 80 Δημόσια Νοσοκομεία (ποσοστό 77,5%). Το ποσοστό αυτό εμφανίζεται μειωμένο σε σχέση με το 2012 που ήταν 86%.

### Επιδημιολογικά Δεδομένα Γονόρροιας

#### Νεοδηλωθέντα περιστατικά 2013

Το σύνολο των επιβεβαιωμένων περιστατικών γονόρροιας από όλα τα Δημόσια Νοσοκομεία της χώρας για το έτος 2013 ανέρχεται σε 219. Παρατηρείται μείωση των δηλωθέντων περιστατικών κατά 8% σε σχέση με το 2012 από τις ίδιες πηγές δήλωσης. Τα 214 περιστατικά (97,8 %) αφορούσαν άνδρες. Επί του συνόλου των 141 ανδρών που είναι γνωστός ο σεξουαλικός προσανατολισμός, το 73,8% αφορούσε ετεροφυλόφιλους άνδρες. Η κύρια ηλικιακή ομάδα που προσβάλλεται είναι αυτή των ατόμων 25-34 ετών.

**Πίνακας 3. Σύνολο δηλωθέντων περιστατικών γονόρροιας ανά φύλο, ηλικιακή ομάδα και κατηγορία μετάδοσης για το έτος 2013**

	Ηλικιακή Ομάδα	Άνδρες			Γυναίκες	ΣΥΝΟΛΟ
		Ετεροφυλοφιλική Επαφή	Ομο/αμφιφυλοφιλική Επαφή	Άγνωστο	Ετεροφυλοφιλική Επαφή	
2013	0-4	0	0	0	0	0
	5-14	0	0	0	0	0
	15-19	4	2	1	0	7
	20-24	17	3	1	0	21
	25-34	39	21	1	1	62
	35-44	17	7	2	0	26
	45-64	24	3	0	0	27
	65+	3	0	1	0	4
	Άγνωστο	0	1	67	4	72
	<b>ΣΥΝΟΛΟ</b>		104	37	73	5

## Σύνολο Δηλωθέντων Περιστατικών Γονόρροιας

Στον Πίνακα 4. καταγράφονται τα συγκεντρωτικά Δεδομένα ανά Μονάδα Υγείας που πραγματοποιεί τη Δήλωση κατά έτος Δήλωσης , 1990- 2013.

Έτος Δήλωσης	Νοσοκομείο Αφροδισίων και Δερματικών Νόσων «Ανδρέας Συγγρός»	Νοσοκομείο Αφροδισίων και Δερματικών Νόσων Θεσσαλονίκης	Άλλες Μονάδες Υγείας	Σύνολο
1990	85	23	0	108
1991	79	38	0	117
1992	94	48	1	143
1993	100	37	0	137
1994	76	56	1	133
1995	82	35	0	117
1996	68	28	0	96
1997	62	29	0	91
1998	100	46	1	147
1999	95	29	0	124
2000	70	28	0	98
2001	135	42	0	177
2002	118	26	0	144
2003	105	13	1	119
2004	138	38	1	177
2005	164	28	5	197
2006	154	30	6	190
2007	150	41	10	201
2008	145	53	10	208
2009	150	6	8	164
2010	178	29	105	312*
2011	192	39	147	378
2012	100	37	101	238
2013	106	23	90	219

\*Από το έτος 2010 τα στοιχεία προέρχονται από το σύνολο των δημοσίων Νοσοκομείων και υπάρχει δυνατότητα διαχρονικής σύγκρισης. Τα περιστατικά από το 2010 δηλώνονται απευθείας στο ΚΕΕΛΠΝΟ, ενώ τα αντίστοιχα δεδομένα που αφορούν την περίοδο 1990-2009 προέρχονται από τη βάση δεδομένων του Εθνικού Κέντρου Αναφοράς Γονοκόκκου (Ελληνικό Ινστιτούτο Παστέρ).

## **ΧΛΑΜΥΔΙΑΚΕΣ ΛΟΙΜΩΞΕΙΣ ΓΕΝΝΗΤΙΚΟΥ ΣΥΣΤΗΜΑΤΟΣ**

### **Εργαστηριακή Διάγνωση Σεξουαλικά Μεταδιδόμενων Νοσημάτων**

Για το έτος 2013, εξετάσεις για χλαμυδιακές λοιμώξεις πραγματοποίησαν 60 από τα 132 Δημόσια Νοσοκομεία (ποσοστό 45,5%). Αναφορικά με τις Μεθόδους Εργαστηριακής Διάγνωσης:

- Εργαστηριακή Διάγνωση με κυτταροκαλλιέργεια δεν πραγματοποιείται σε κανένα Δημόσιο Νοσοκομείο της χώρας.
- Εργαστηριακή Διάγνωση χλαμυδιακών λοιμώξεων με μοριακή δοκιμασία πραγματοποιείται σε 7 από τα 60 Νοσοκομεία (ποσοστό 11,7%).
- Εργαστηριακή διάγνωση χλαμυδιακών λοιμώξεων με ανοσοφθορισμό πραγματοποιείται σε 13 από τα 60 Νοσοκομεία (ποσοστό 21,7% )
- Τα υπόλοιπα Νοσοκομεία πραγματοποιούν έλεγχο χλαμυδιακών λοιμώξεων με ανοσοενζυμική μέθοδο ή ανοσοχρωματογραφία (ποσοστό 66,6%).

### **Επιδημιολογικά Δεδομένα Χλαμυδιακών Λοιμώξεων**

#### **Νεοδηλωθέντα περιστατικά 2013**

Το σύνολο των δηλωθέντων περιστατικών ανέρχεται σε 708. Τα δηλωθέντα περιστατικά προέρχονται κυρίως από το Δημόσιο Τομέα, τα 670 στα 708 περιστατικά (94,6%) και μόνο 38 περιστατικά προέρχονται από τον Ιδιωτικό Τομέα. Από το σύνολο των δηλωθέντων περιστατικών 177 (ποσοστό 25%) δηλώθηκαν με ατομικά δελτία δήλωσης.

Ο αριθμός των δηλωθεισών χλαμυδιακών λοιμώξεων για το 2013, τα οποία πληρούν τον Ευρωπαϊκό Ορισμό κρούσματος ανέρχεται σε 490 (69,2 % των δηλωθέντων κρουσμάτων). Τα 425 περιστατικά αφορούσαν σε γυναίκες (ποσοστό 86,7%). Η ηλικιακή ομάδα δηλώθηκε σε 186 περιστατικά (ποσοστό 38,3%). Η κύρια ηλικιακή ομάδα που προσβάλλεται είναι αυτή των ατόμων 25-34 ετών.

**Πίνακας 5: Σύνολο δηλωθέντων κρουσμάτων χλαμυδιακών λοιμώξεων ανά φύλο, ηλικιακή ομάδα και κατηγορία μετάδοσης για το έτος 2013**

	Ηλικιακή Ομάδα	Άνδρες			Γυναίκες	ΣΥΝΟΛΟ
		Ετεροφυλοφιλική Επαφή	Ομο/αμφιφυλική Επαφή	Άγνωστο	Ετεροφυλοφιλική Επαφή	
<b>2013</b>	0-4	0	0	0	0	0
	5-14	0	0	0	0	0
	15-19	0	0	0	16	16
	20-24	1	0	0	35	36
	25-34	11	0	0	54	65
	35-44	2	0	0	37	39
	45-64	0	0	0	30	30
	65+	0	0	0	0	0
	Άγνωστο	1	0	50	253	304
	<b>ΣΥΝΟΛΟ</b>	15	0	50	425	490

Το 2013 παρατηρήθηκε **αύξηση κατά 23,7%** στον αριθμό των διαγνωσθέντων κρουσμάτων ενώ υπήρξε **μείωση του συνολικού αριθμού των εξετασθέντων στα εν λόγω Νοσοκομεία κατά 10,6%**, από το σύνολο των Νοσοκομείων που πραγματοποιούν εργαστηριακή διάγνωση με μοριακή δοκιμασία ή ανοσοφθορισμό σε σχέση με το 2012. Τα αποτελέσματα αυτά πρέπει να εκτιμηθούν με προσοχή καθώς δεν έχουν συμπληρωθεί για όλα τα περιστατικά ατομικά δελτία δήλωσης ώστε να υπάρχουν δεδομένα σχετικά με το λόγο της εξέτασης (προληπτικός έλεγχος ή παρουσία συμπτωμάτων).

Στον Πίνακα 6. παρουσιάζονται ο αριθμός εξετασθέντων και ο αριθμός θετικών δειγμάτων για τα έτη 2010, 2011, 2012 και 2013 ανά Νοσοκομείο. Το 2013 το ποσοστό θετικότητας ήταν 7,14% .



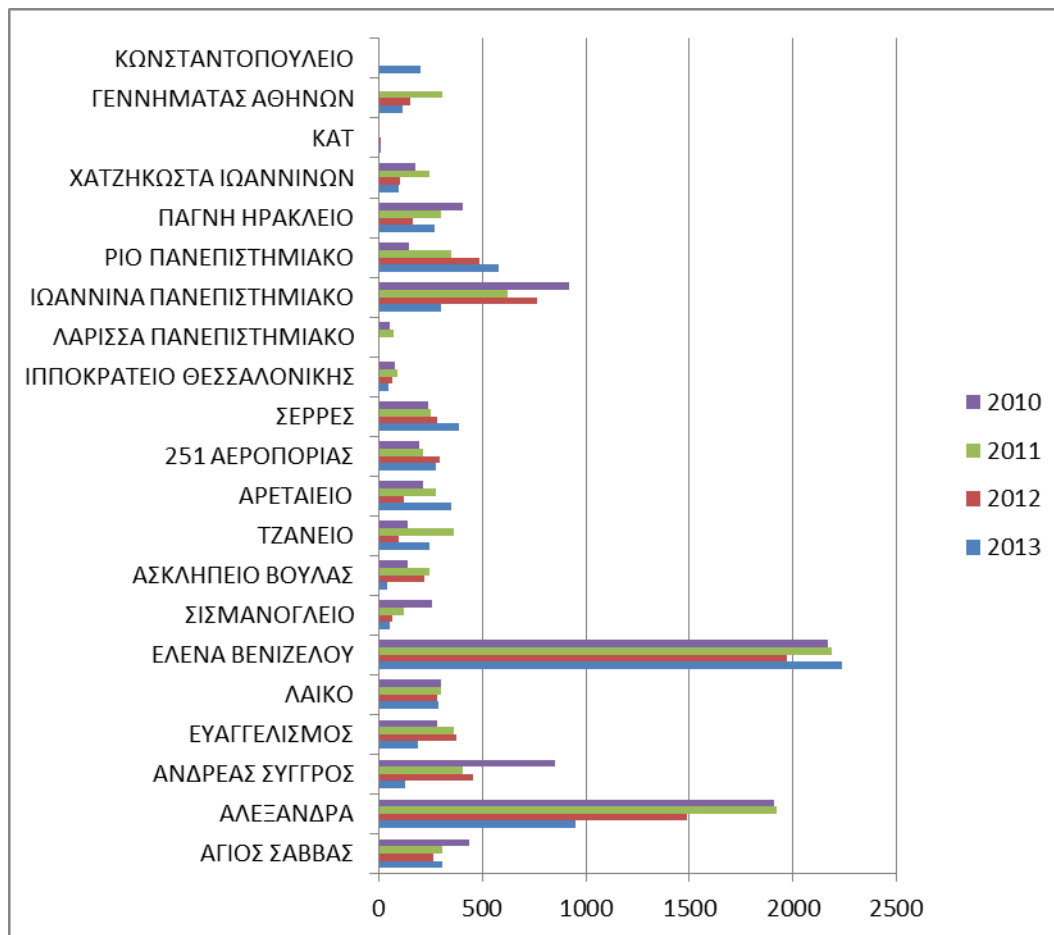
Πίνακας 6.

ΝΟΣΟΚΟΜΕΙΟ	2013		2012		2011		2010	
	ΣΥΝΟΛΟ ΕΞΕΤΑΣΘΕΝΤΩΝ	ΘΕΤΙΚΑ	ΣΥΝΟΛΟ ΕΞΕΤΑΣΘΕΝΤΩΝ	ΘΕΤΙΚΑ	ΣΥΝΟΛΟ ΕΞΕΤΑΣΘΕΝΤΩΝ	ΘΕΤΙΚΑ	ΣΥΝΟΛΟ ΕΞΕΤΑΣΘΕΝΤΩΝ	ΘΕΤΙΚΑ
ΑΓΙΟΣ ΣΑΒΒΑΣ	306	47	261	28	308	16	435	28
ΑΛΕΞΑΝΔΡΑ	950	72	1490	154	1923	150	1908	176
ΑΝΔΡΕΑΣ ΣΥΓΓΡΟΣ	129	18	452	39	403	45	850	72
ΕΥΑΓΓΕΛΙΣΜΟΣ	191	21	374	9	360	13	284	16
ΛΑΙΚΟ	290	8	280	5	303	6	300	6
ΕΛΕΝΑ ΒΕΝΙΖΕΛΟΥ	2236	41	1970	31	2186	29	2171	44
ΣΙΣΜΑΝΟΓΛΕΙΟ	53	4	64	3	118	35	260	63
ΑΣΚΛΗΠΕΙΟ ΒΟΥΛΑΣ	41	0	220	9	245	17	140	3
ΤΖΑΝΕΙΟ	244	68	96	19	363	74	139	52
ΑΡΕΤΑΙΕΙΟ	347	145	122	21	276	47	211	12
251 ΑΕΡΟΠΟΡΙΑΣ	277	11	296	26	214	30	198	41
ΣΕΡΡΕΣ	390	7	281	12	248	4	240	9
ΙΠΠΟΚΡΑΤΕΙΟ ΘΕΣΣΑΛΟΝΙΚΗΣ	46	0	65	1	92	4	80	3
ΛΑΡΙΣΣΑ ΠΑΝΕΠΙΣΤΗΜΙΑΚΟ	-	-	-	-	72	4	50	5
ΙΩΑΝΝΙΝΑ ΠΑΝΕΠΙΣΤΗΜΙΑΚΟ	299	4	765	10	622	5	920	26
ΡΙΟ ΠΑΝΕΠΙΣΤΗΜΙΑΚΟ	577	11	488	15	350	10	144	21
ΠΑΓΝΗ ΗΡΑΚΛΕΙΟ	268	4	165	8	300	7	405	3
ΒΟΛΟΣ	-	-	15	0	12	0	29	3
ΧΑΤΖΗΚΩΣΤΑ ΙΩΑΝΝΙΝΩΝ	93	1	103	1	245	0	179	2
ΚΑΤ	8	0	11	1	-	-	-	-
ΓΕΝΝΗΜΑΤΑΣ ΑΘΗΝΩΝ	114	13	150	4	307	6	ΔΕΝ ΥΠΑΡΧΟΥΝ ΕΔΟΜΕΝΑ	-
ΚΩΝΣΤΑΝΤΟΠΟΥΛΕΙΟ Ν. ΙΩΝΙΑ	199	15	-	-	-	-	-	-
<b>ΣΥΝΟΛΟ</b>	<b>6859</b>	<b>490</b>	<b>7668</b>	<b>396</b>	<b>8947</b>	<b>502</b>	<b>8943</b>	<b>585*</b>
	ΠΟΣΟΣΤΟ ΘΕΤΙΚΟΤΗΤΑΣ= 7,14%		ΠΟΣΟΣΤΟ ΘΕΤΙΚΟΤΗΤΑΣ= 5,16%		ΠΟΣΟΣΤΟ ΘΕΤΙΚΟΤΗΤΑΣ= 5,74%		ΠΟΣΟΣΤΟ ΘΕΤΙΚΟΤΗΤΑΣ= 6,5%	

\*Περιλαμβάνει τα δεδομένα από τα Νοσοκομεία που πραγματοποιούν εργαστηριακή διάγνωση με μοριακή δοκιμασία ή ανοσοφθορισμό και υπάρχουν συγκρίσιμα δεδομένα μεταξύ 2010 και 2011. Δεν περιλαμβάνεται το Νοσοκομείο Γεννηματάς γιατί δεν υπάρχουν συγκρίσιμα δεδομένα και το Αττικό Νοσοκομείο που δεν πραγματοποίησε εξετάσεις το 2011 λόγω έλλειψης αντιδραστηρίων. \*\* Δεν υπάρχουν δεδομένα για το συνολικό αριθμό εξετασθέντων από το Νοσοκομείο Γεννηματάς Αθηνών το 2010.

Σχηματικά τα στοιχεία του συνολικού αριθμού των εξετασθέντων (με μοριακή δοκιμασία ή ανοσοφθορισμό) ανά Νοσοκομείο ανά έτος παρουσιάζονται στο Γράφημα 2.

**Γράφημα 2. Παρουσίαση συνολικού αριθμού εξετασθέντων ανά Νοσοκομείο ανά έτος**



Στον πίνακα 7, παρουσιάζονται τα δεδομένα που αφορούν το σύνολο των επιβεβαιωμένων περιστατικών χλαμυδιακών λοιμώξεων ανά έτος διάγνωσης και πηγή δήλωσης για τα δημόσια Νοσοκομεία. Από το έτος 2010 τα στοιχεία προέρχονται από το σύνολο των δημοσίων Νοσοκομείων και υπάρχει δυνατότητα διαχρονικής σύγκρισης

**Πίνακας 7: Συγκεντρωτικά Δεδομένα ανά Μονάδα Υγείας που πραγματοποιεί τη Δήλωση ανά έτος Διάγνωσης (2008- 2012) για περιστατικά που πληρούν τον ορισμό κρούσματος.**

Έτος Διάγνωσης	Νοσοκομείο «Ανδρέας Συγγρός»	Μαιευτήριο Έλενα Βενιζέλου	Άλλες Μονάδες Υγείας	Σύνολο δηλωθέντων περιστατικών*
2008	71			71
2009	64	35	211	327
2010	72	44	541	657*
2011	45	29	428	502
2012	39	31	326	396
2013	18	41	431	490

\*Από το έτος 2010 τα στοιχεία προέρχονται από το σύνολο των δημοσίων Νοσοκομείων και υπάρχει δυνατότητα διαχρονικής σύγκρισης.