



ΕΘΝΙΚΟΣ ΟΡΓΑΝΙΣΜΟΣ  
ΔΗΜΟΣΙΑΣ ΥΓΕΙΑΣ

## Ημερήσια έκθεση επιδημιολογικής επιτήρησης λοίμωξης από το νέο κορωνοϊό (COVID-19)

Δεδομένα έως 17 Δεκεμβρίου 2021, ώρα 15:00

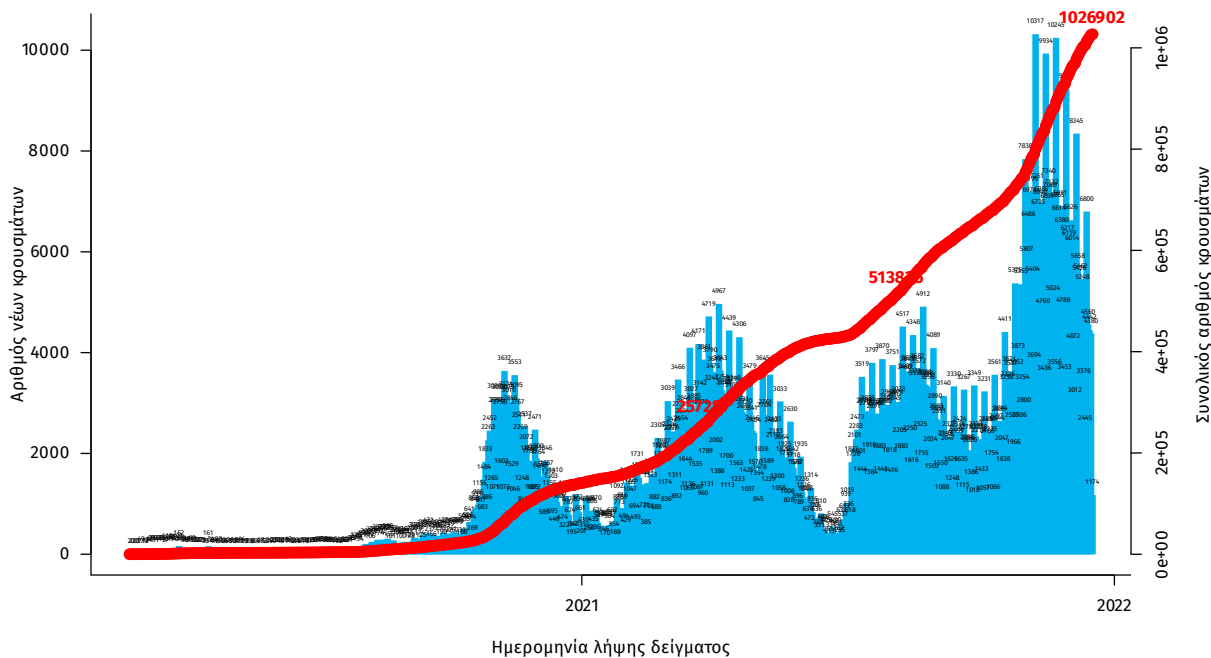
### Εισαγωγή

Τα στοιχεία που παρουσιάζονται αφορούν περιστατικά από την επιδημιολογική επιτήρηση της νόσου από το νέο κορωνοϊό (COVID-19), με βάση τα δεδομένα που έχουν δηλωθεί στον ΕΟΔΥ και καταγραφεί μέχρι τις 17 Δεκεμβρίου 2021 (ώρα 15:00).

Τα **νέα εργαστηριακά επιβεβαιωμένα κρούσματα** της νόσου που καταγράφηκαν τις τελευταίες 24 ώρες είναι **4.766**, εκ των οποίων **16** εντοπίστηκαν κατόπιν ελέγχων στις πύλες εισόδου της χώρας. Ο **συνολικός αριθμός** των κρουσμάτων ανέρχεται σε **1.026.902** (ημερήσια μεταβολή +0.5%), εκ των οποίων **50.5% άνδρες**.<sup>1</sup> Με βάση τα επιβεβαιωμένα κρούσματα των τελευταίων 7 ημερών, 178 θεωρούνται σχετιζόμενα με ταξίδι από το εξωτερικό και 3.087 είναι σχετιζόμενα με ήδη γνωστό κρούσμα.

**Ημερήσια εξέλιξη της πανδημίας:** Η ημερήσια κατανομή των επιβεβαιωμένων κρουσμάτων είναι η ακόλουθη (η γραμμή παριστάνει την συνολική, αθροιστική κατανομή των κρουσμάτων).

Διάγραμμα 1: Αριθμός εργαστηριακά επιβεβαιωμένων κρουσμάτων COVID-19 στην Ελλάδα, 17 Δεκεμβρίου 2021

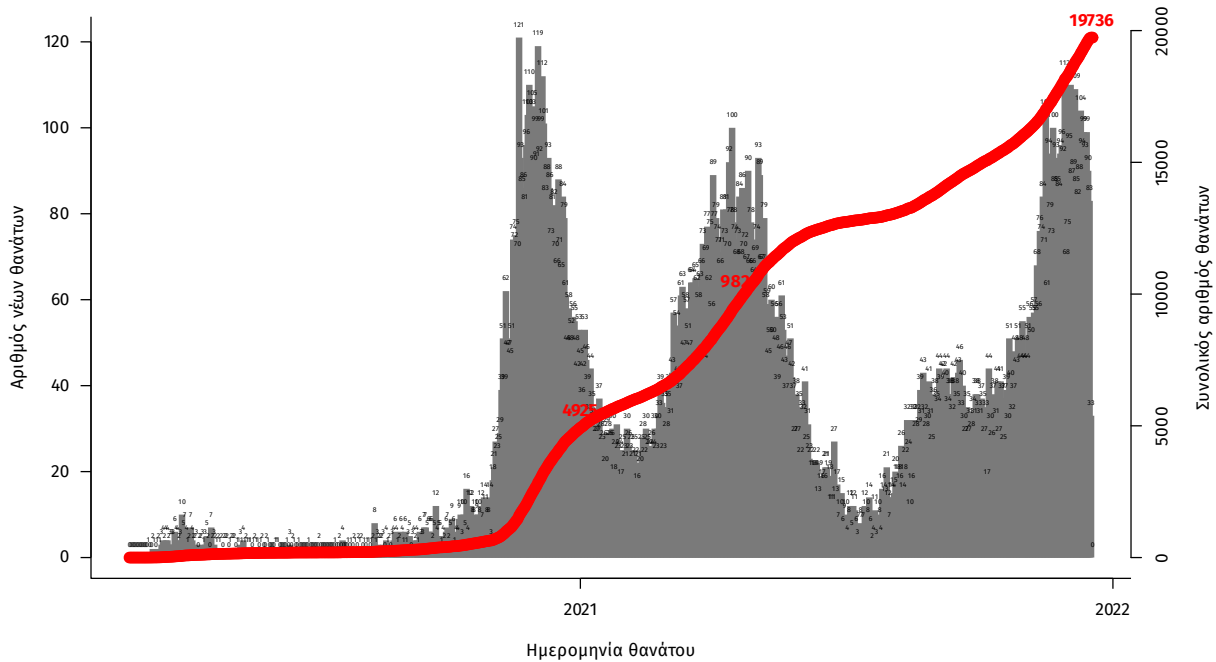


Σημ.: οι στήλες στο Διάγραμμα 1 εκφράζουν τον αριθμό νέων κρουσμάτων με βάση την ημερομηνία λήψης εργαστηριακού δείγματος, και όχι με βάση την ημερομηνία ανακοίνωσης των κρουσμάτων.

<sup>1</sup> Ο συνολικός αριθμός επιβεβαιωμένων κρουσμάτων έχει αναθεωρηθεί κατόπιν ελέγχου των δεδομένων.

Οι νέοι **θάνατοι** ασθενών με COVID-19 είναι **85**, ενώ από την έναρξη της επιδημίας έχουν καταγραφεί συνολικά **19.736 θάνατοι**. Το 95.3% είχε υποκείμενο νόσημα ή/και ηλικία 70 ετών και άνω.

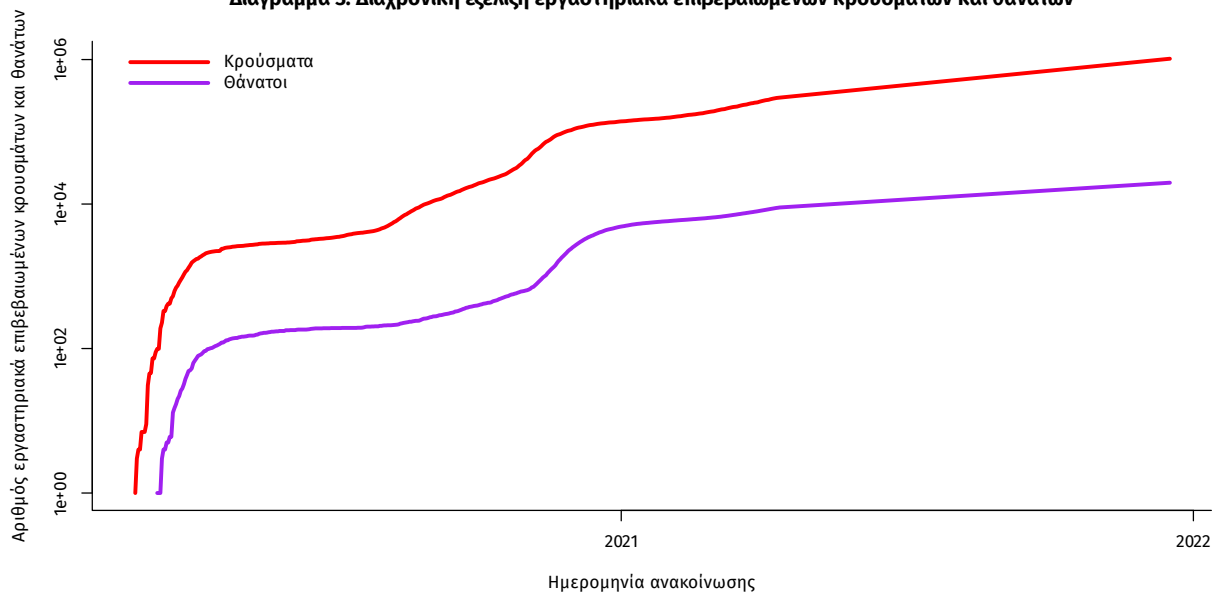
**Διάγραμμα 2: Αριθμός εργαστηριακά επιβεβαιωμένων θανάτων με COVID-19 στην Ελλάδα, 17 Δεκεμβρίου 2021**



Σημ.: οι στήλες στο Διάγραμμα 2 εκφράζουν τον αριθμό νέων θανάτων με βάση την ημερομηνία θανάτου

Η διαχρονική εξέλιξη των συνολικών κρουσμάτων και συνολικού αριθμού των θανάτων ασθενών COVID-19 παρουσιάζεται στο ακόλουθο διάγραμμα.

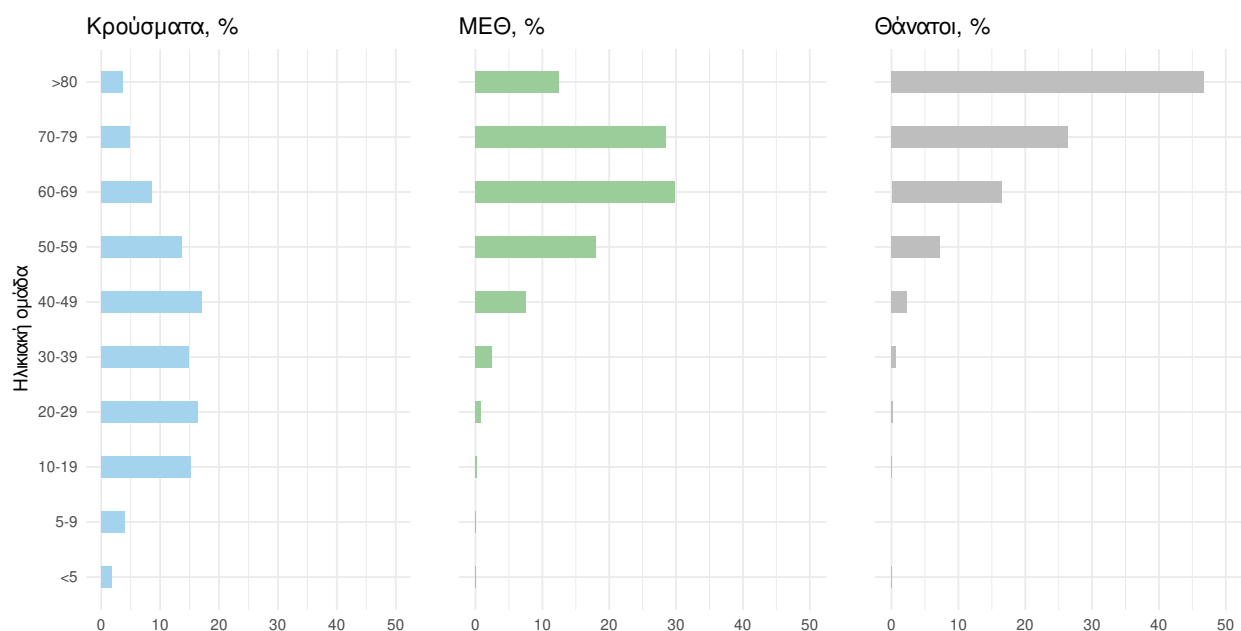
**Διάγραμμα 3: Διαχρονική εξέλιξη εργαστηριακά επιβεβαιωμένων κρουσμάτων και θανάτων**



Σημ.: ευθεία γραμμή υποδηλώνει εκθετικό ρυθμό αύξησης της ασθένειας (σε λογαριθμική κλίμακα)

Ο αριθμός των ασθενών που νοσηλεύονται **διασωληνωμένοι** είναι **684** (59.8% άνδρες). Η **διάμεση ηλικία** τους είναι **64** έτη. Το 81.0% έχει υποκείμενο νόσημα ή/και ηλικία 70 ετών και άνω. Μεταξύ των ασθενών που νοσηλεύονται **διασωληνωμένοι**, **565 (82.6%)** είναι ανεμβολίαστοι ή μερικώς εμβολιασμένοι και **119 (17.4%)** είναι πλήρως εμβολιασμένοι. Από την αρχή της πανδημίας έχουν εξέλθει από τις ΜΕΘ **3.656** ασθενείς. Οι εισαγωγές<sup>2</sup> νέων ασθενών Covid-19 στα νοσοκομεία της επικράτειας είναι **319** (ημερήσια μεταβολή **-19.85%**). Ο μέσος όρος εισαγωγών του επταημέρου είναι **355** ασθενείς. Η διάμεση ηλικία των κρουσμάτων είναι **38** έτη (εύρος 0.2 έως 106 έτη), ενώ η διάμεση ηλικία των θανόντων είναι **78** έτη (εύρος 0.2 έως 106 έτη).

**Διάγραμμα 4:** Ηλικιακή Κατανομή κρουσμάτων, νοσηλευόμενων στις ΜΕΘ και ασθενών που απεβίωσαν από την αρχή της πανδημίας



Ακολουθώς παρουσιάζεται η ηλικιακή κατανομή των (α) συνολικών κρουσμάτων, (β) των περιστατικών που κατέληξαν σε θάνατο και (γ) των ασθενών που νοσηλεύονται διασωληνωμένοι:

Πίνακας 1: Ηλικιακή κατανομή επιβεβαιωμένων κρουσμάτων COVID-19

	Σύνολο κρουσμάτων COVID-19*	Θάνατοι ασθενών με COVID-19	Νοσηλευόμενοι διασωληνωθέντες
<b>Σύνολο</b>			
0 – 17 ετών	178967 (17.5%)	4 (0.0%)	1 (0.1%)
18 – 39 ετών	355942 (34.8%)	161 (0.8%)	29 (4.2%)
40 – 64 ετών	363363 (35.5%)	3207 (16.2%)	333 (48.7%)
65 και άνω	124080 (12.1%)	16364 (82.9%)	321 (46.9%)
<b>Άνδρες</b>			
0 – 17 ετών	93195 (18.1%)	1 (0.0%)	0 (0.0%)
18 – 39 ετών	185490 (36.0%)	119 (1.1%)	19 (4.6%)
40 – 64 ετών	178265 (34.6%)	2127 (19.2%)	229 (55.9%)
65 και άνω	58613 (11.4%)	8845 (79.7%)	162 (39.5%)
<b>Γυναίκες</b>			
0 – 17 ετών	85771 (16.9%)	3 (0.0%)	1 (0.4%)
18 – 39 ετών	170446 (33.6%)	42 (0.5%)	10 (3.6%)
40 – 64 ετών	185083 (36.5%)	1080 (12.5%)	104 (38.0%)
65 και άνω	65461 (12.9%)	7519 (87.0%)	159 (58.0%)

\* Τα στοιχεία αφορούν τα κρούσματα εκείνα για τα οποία είναι γνωστή και επιβεβαιωμένη η ηλικία τους

<sup>2</sup>τα δεδομένα αφορούν τις εισαγωγές της προηγούμενης μέρας που έχουν δηλωθεί στο ΕΚΑΒ.

**Κατανομή ανακοινωθέντων εγχώριων κρουσμάτων:** Από το σύνολο των **4.766 νέων** κρουσμάτων του νέου ιού στη χώρα **25** είναι εισαγόμενα εκ των οποίων **16** εντοπίστηκαν κατόπιν ελέγχων στις πύλες εισόδου της χώρας . Η κατανομή των **4.741** νέων εγχώριων κρουσμάτων ανά Περιφερειακή Ενότητα παρουσιάζεται στον κατωτέρω πίνακα.<sup>3</sup>

Πίνακας 2: Ημερήσιος αριθμός και κρούσματα ανά 100.000 πληθυσμού επιβεβαιωμένων εγχώριων κρουσμάτων COVID-19 ανά περιφερειακή ενότητα στις 17 Δεκεμβρίου 2021

ΠΕΡΙΦΕΡΕΙΑΚΗ ΕΝΟΤΗΤΑ	ΚΡΟΥΣΜΑΤΑ	ΜΕΣΟΣ ΟΡΟΣ ΚΡΟΥΣΜΑΤΩΝ ΤΩΝ ΤΕΛΕΥΤΑΙΩΝ 7 ΗΜΕΡΩΝ	ΚΡΟΥΣΜΑΤΑ ΑΝΑ 100000 ΠΛΗΘΥΣΜΟ	ΠΕΡΙΦΕΡΕΙΑΚΗ ΕΝΟΤΗΤΑ	ΚΡΟΥΣΜΑΤΑ	ΜΕΣΟΣ ΟΡΟΣ ΚΡΟΥΣΜΑΤΩΝ ΤΩΝ ΤΕΛΕΥΤΑΙΩΝ 7 ΗΜΕΡΩΝ	ΚΡΟΥΣΜΑΤΑ ΑΝΑ 100000 ΠΛΗΘΥΣΜΟ
ΑΙΤΩΛΟΑΚΑΡΝΑΝΙΑΣ	53	50.57	25.14	ΛΑΡΙΣΑΣ	87	78.14	30.6
ΑΝΑΤΟΛΙΚΗΣ ΑΤΤΙΚΗΣ	203	147.86	40.41	ΛΑΣΙΘΙΟΥ	14	18.29	18.57
ΑΝΔΡΟΥ	2	0.29	21.69	ΛΕΣΒΟΥ	74	55.00	85.61
ΑΡΓΟΛΙΔΑΣ	14	29.14	14.43	ΛΕΥΚΑΔΑΣ	10	7.29	42.21
ΑΡΚΑΔΙΑΣ	21	24.14	24.23	ΜΑΓΝΗΣΙΑΣ	86	75.14	45.26
ΑΡΤΑΣ	26	24.43	38.3	ΜΕΣΣΗΝΙΑΣ	39	41.86	24.38
ΑΧΑΪΑΣ	116	100.14	37.38	ΜΗΛΟΥ	5	1.14	50.34
ΒΟΙΩΤΙΑΣ	68	46.14	57.67	ΜΥΚΟΝΟΥ	5	5.29	49.34
ΒΟΡΕΙΟΥ ΤΟΜΕΑ ΑΘΗΝΩΝ	190	145.00	32.11	ΝΗΣΩΝ	13	17.86	17.41
ΓΡΕΒΕΝΩΝ	14	10.86	44.08	ΝΟΤΙΟΥ ΤΟΜΕΑ ΑΘΗΝΩΝ	153	123.43	28.88
ΔΡΑΜΑΣ	38	23.57	38.66	ΞΑΝΘΗΣ	56	41.57	50.35
ΔΥΤΙΚΗΣ ΑΤΤΙΚΗΣ	62	68.29	38.53	ΠΕΙΡΑΙΩΣ	199	155.71	44.32
ΔΥΤΙΚΟΥ ΤΟΜΕΑ ΑΘΗΝΩΝ	199	164.00	40.64	ΠΕΛΛΑΣ	65	45.86	46.53
ΕΒΡΟΥ	58	48.71	39.2	ΠΕΡΙΦΑΣ	47	51.29	37.1
ΕΥΒΟΙΑΣ	79	70.57	37.47	ΠΡΕΒΕΖΑΣ	35	19.43	60.88
ΕΥΡΥΤΑΝΙΑΣ	5	8.29	24.9	ΡΕΘΥΜΝΟΥ	57	31.43	66.58
ΖΑΚΥΝΘΟΥ	5	4.71	12.27	ΡΟΔΟΠΗΣ	27	32.29	24.1
ΗΛΕΙΑΣ	45	35.43	28.25	ΡΟΔΟΥ	31	32.29	25.87
ΗΜΑΘΙΑΣ	81	57.71	57.61	ΣΑΜΟΥ	2	2.86	6.06
ΗΡΑΚΛΕΙΟΥ	120	120.57	39.28	ΣΕΡΡΩΝ	95	81.86	53.85
ΘΑΣΟΥ	2	0.57	14.52	ΣΠΟΡΑΔΩΝ	6	2.00	43.48
ΘΕΣΣΑΛΟΝΙΚΗΣ	11	12.00	25.24	ΣΥΡΟΥ	1	0.71	4.65
ΘΗΡΑΣ	825	638.86	74.3	ΤΡΙΚΑΛΩΝ	31	29.43	23.65
ΙΩΑΝΝΙΝΩΝ	1	2.14	5.3	ΦΘΙΩΤΙΔΑΣ	71	52.71	44.87
ΚΑΒΑΛΑΣ	89	73.71	53.01	ΦΛΩΡΙΝΑΣ	48	31.14	33.36
ΚΑΛΥΜΝΟΥ	34	32.43	27.22	ΦΩΚΙΔΑΣ	2	3.57	4.96
ΚΑΡΔΙΤΣΑΣ	4	4.43	13.58	ΧΑΛΚΙΔΙΚΗΣ	42	31.71	39.66
ΚΑΡΠΑΘΟΥ	29	28.86	25.54	ΧΑΝΙΩΝ	95	71.00	60.67
ΚΑΣΤΟΡΙΑΣ	1	0.29	13.68	ΧΙΟΥ	2	1.86	3.8
	26	18.29	51.67	ΥΠΟ ΔΙΕΡΕΥΝΗΣΗ	127		
ΚΕΝΤΡΙΚΟΥ ΤΟΜΕΑ ΑΘΗΝΩΝ	434	354.43	42.16				
ΚΕΡΚΥΡΑΣ	65	56.71	62.28				
ΚΕΦΑΛΛΗΝΙΑΣ	3	5.14	8.38				
ΚΙΛΚΙΣ	43	32.71	53.47				
ΚΟΖΑΝΗΣ	134	99.71	89.22				
ΚΟΡΙΝΘΙΑΣ	54	37.43	37.22				
ΚΩ	10	6.57	29.07				
ΛΑΚΩΝΙΑΣ	52	51.14	58.34				

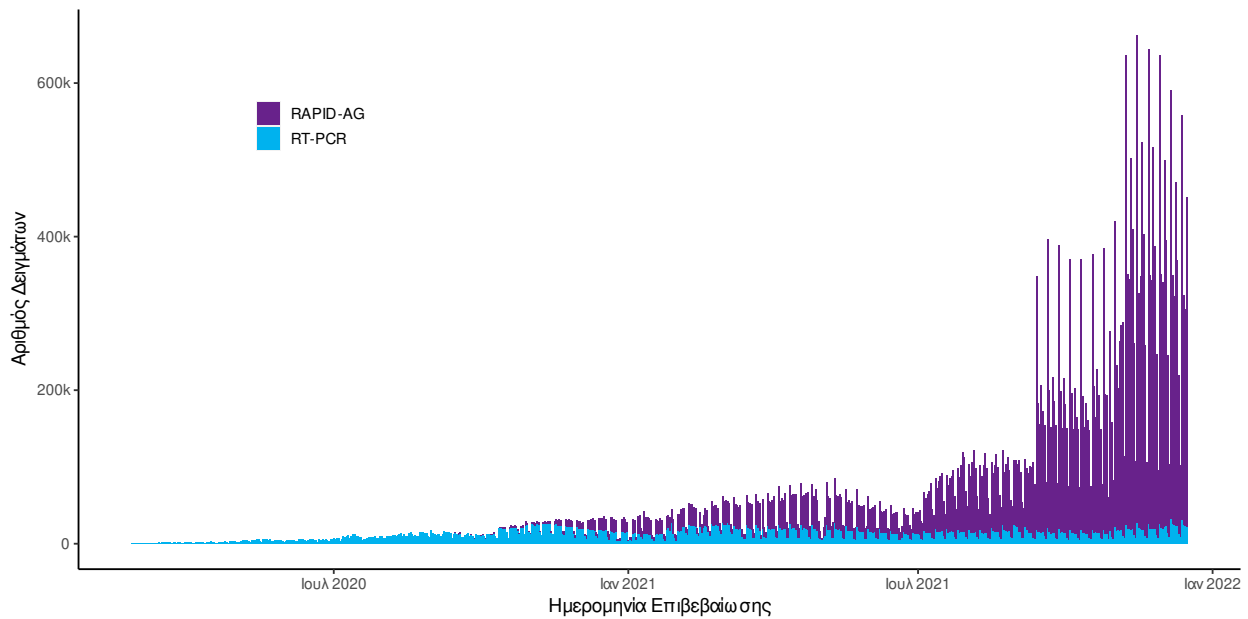
<sup>3</sup> Η παρούσα κατανομή δύναται να τροποποιηθεί ανάλογα τα διαθέσιμα επιδημιολογικά δεδομένα, αναγράφονται μόνο οι ΠΕ με καταγεγραμμένα κρούσματα

**Δείγματα που έχουν ελεγχθεί:** Από την 1η Ιανουαρίου 2020 μέχρι σήμερα, στα εργαστήρια που διενεργούν ελέγχους για τον νέο κορωνοϊό (SARS-CoV-2) και που δηλώνουν συστηματικά το σύνολο των δειγμάτων που ελέγχουν, έχουν συνολικά ελεγχθεί **7.843.391** κλινικά δείγματα ενώ από Μονάδες Υγείας και Κλιμάκια του ΕΟΔΥ που διενεργούν ελέγχους Rapid Ag έχουν ελεγχθεί **34.515.666** δείγματα. Ο μέσος όρος του επταημέρου είναι **332.965** δειγματοληπτικοί έλεγχοι.

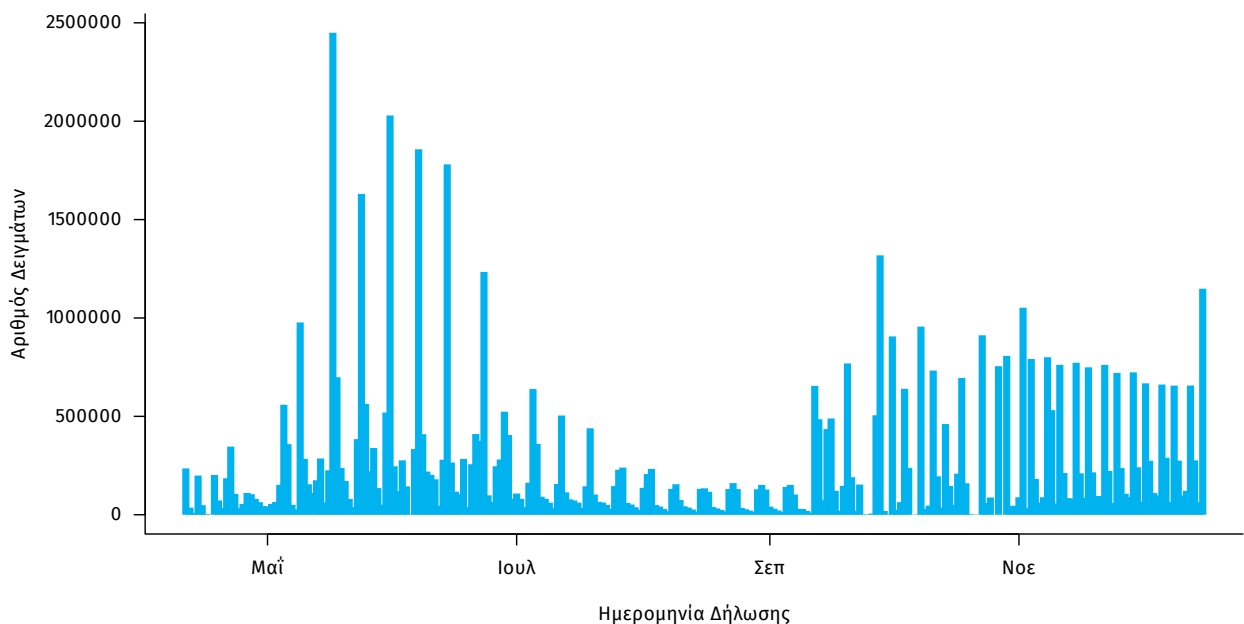
**Αυτοδιαγνωστικοί έλεγχοι (Self-tests):** Έως 16 Δεκεμβρίου 2021, έχουν καταγραφεί ηλεκτρονικά **63.030.251** δηλώσεις αποτελέσματος αυτοδιαγνωστικού ελέγχου, ενώ **3.623.690** άτομα προσήλθαν για επανέλεγχο.

**Μαζικές Δειγματοληψίες ΕΟΔΥ:** Στις 16 Δεκεμβρίου 2021, πραγματοποιήθηκαν 179 δράσεις δειγματοληπτικών ελέγχων από τις Κινητές Ομάδες Υγείας (ΚΟΜΥ) του ΕΟΔΥ, στις οποίες διενεργήθηκαν 23.549 έλεγχοι Rapid Ag και ανευρέθηκαν 547 θετικά (2,32%).

**Διάγραμμα 5: Ελεγχθέντα δείγματα COVID-19, 17 Δεκεμβρίου 2021**



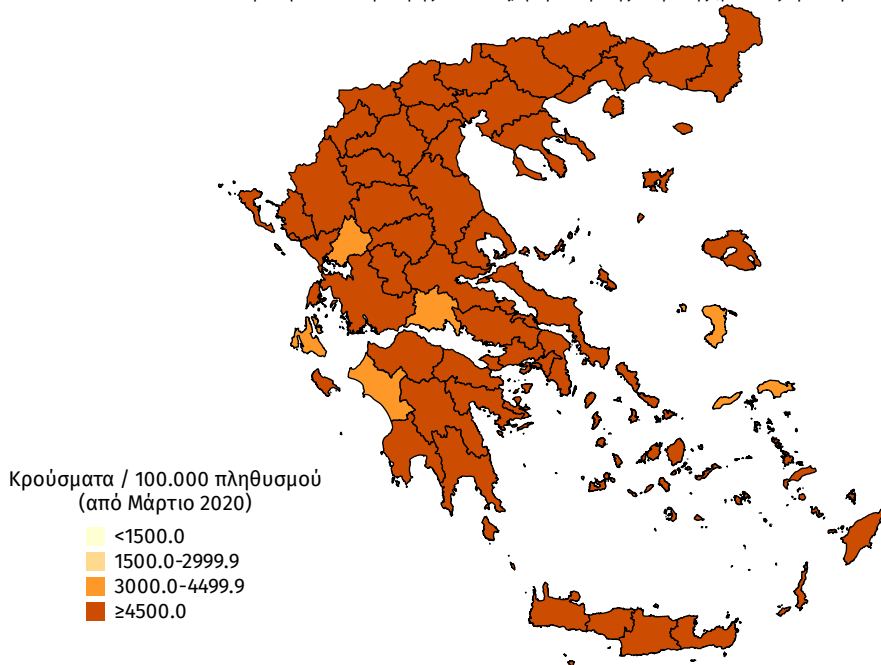
**Διάγραμμα 6: Ελεγχθέντα δείγματα αυτοδιαγνωστικών ελέγχων COVID-19, 17 Δεκεμβρίου 2021**



**Γεωγραφική διασπορά:** Ο χάρτης αποτυπώνει τη γεωγραφική κατανομή των συνολικών κρουσμάτων COVID-19 (από την αρχή της επιδημίας) ανά Περιφερειακή Ενότητα της χώρας, με βάση την δηλωθείσα διεύθυνση μόνιμης κατοικίας του ασθενούς, ή τη διεύθυνση προσωρινής διαμονής για τους τουρίστες και άλλους προσωρινά διαμένοντες στην Ελλάδα. Συμπεριλαμβάνονται τόσο κρούσματα με ιστορικό ταξιδιού (“εισαγόμενα”) όσο και κρούσματα με πιθανή εγχώρια μετάδοση.

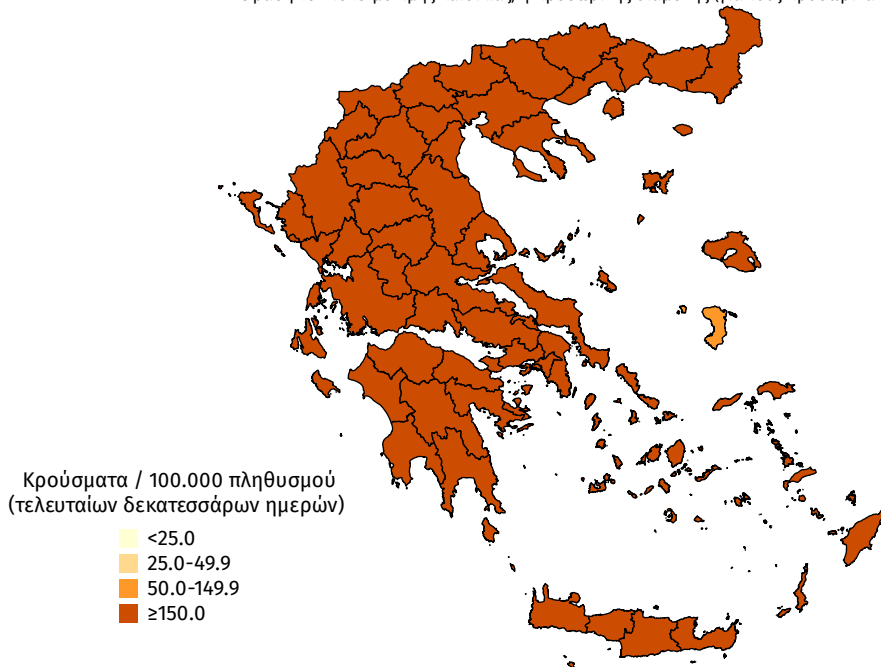
**Διάγραμμα 7: Χάρτης αθροιστικής επίπτωσης επιβεβαιωμένων κρουσμάτων COVID-19, 17 Δεκεμβρίου 2021**

Με βάση τον τόπο μόνιμης κατοικίας, ή προσωρινής διαμονής (για τους προσωρινά διαμένοντες)

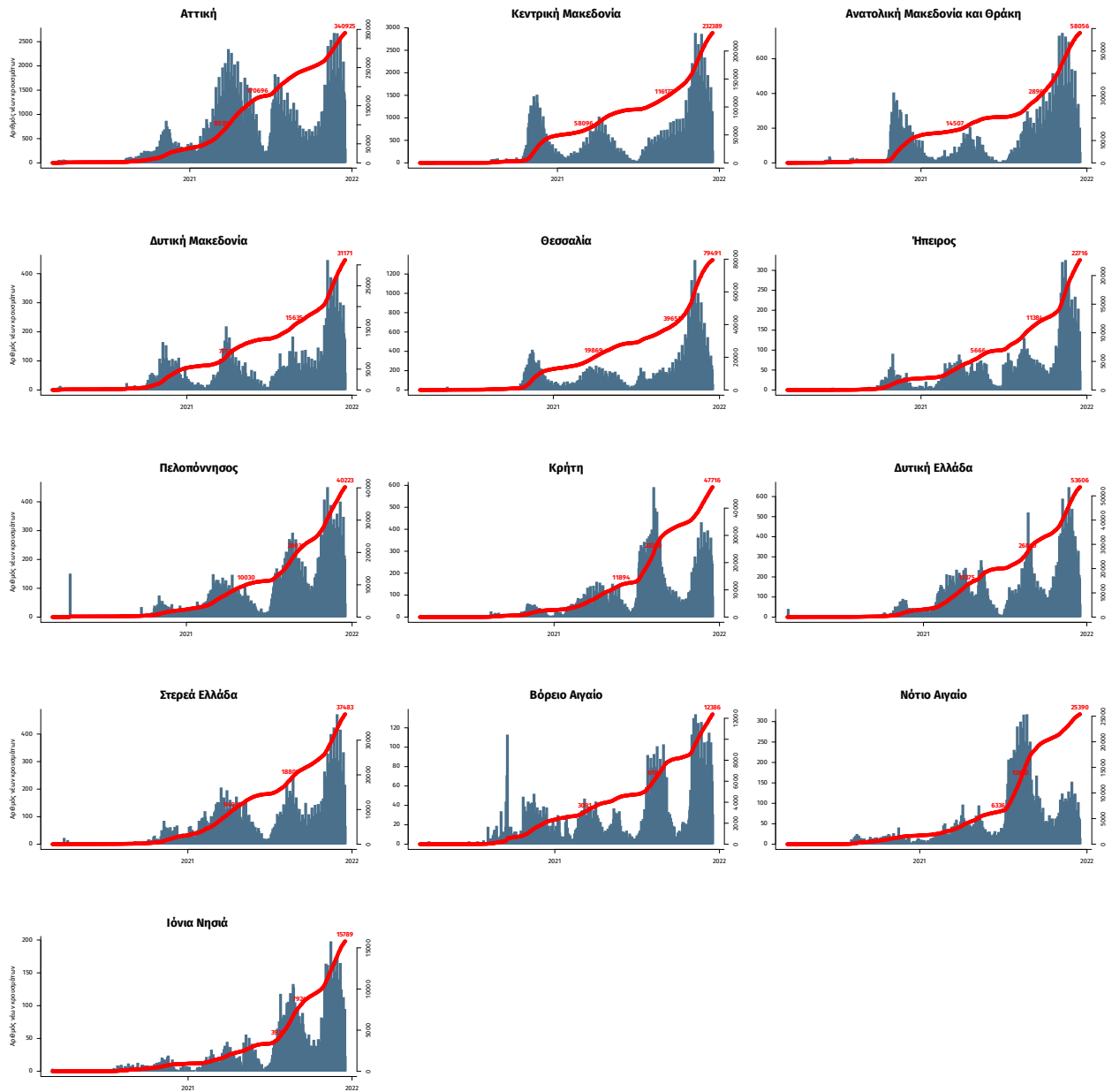


**Διάγραμμα 8: Χάρτης επίπτωσης τελευταίων δεκατεσσάρων ημερών επιβεβαιωμένων κρουσμάτων COVID-19, 17 Δεκεμβρίου 2021**

Με βάση τον τόπο μόνιμης κατοικίας, ή προσωρινής διαμονής (για τους προσωρινά διαμένοντες)



**Παράρτημα 1: Επιδημικές καμπύλες κρουσμάτων COVID-19** με βάση την δηλωθείσα διεύθυνση μόνιμης κατοικίας του κρούσματος ή τη διεύθυνση προσωρινής διαμονής για τους τουρίστες και άλλους προσωρινά διαμένοντες στην Ελλάδα. Συμπεριλαμβάνονται τόσο κρούσματα με ιστορικό ταξιδιού όσο και κρούσματα με πιθανή εγχώρια μετάδοση.



Σημ.: οι στήλες εκφράζουν τον αριθμό νέων κρουσμάτων με βάση την ημερομηνία λήψης εργαστηριακού δείγματος, και όχι με βάση την ημερομηνία ανακοίνωσης των κρουσμάτων.