



## Εβδομαδιαία Έκθεση Επιδημιολογικής Επιτήρησης της Γρίπης 10 Μαΐου 2012

Κατά την τρέχουσα περίοδο, γίνεται εβδομαδιαία ανακεφαλαίωση των επιδημιολογικών δεδομένων στη χώρα μας για την εβδομάδα 18/2012 (30 Απριλίου – 6 Μαΐου 2012).

- Κατά την εβδομάδα 18/2012 (30 Απριλίου – 6 Μαΐου 2012) οι επισκέψεις σε ιατρό για γριπώδη συνδρομή παρέμειναν στα ίδια επίπεδα με αυτά της προηγούμενης εβδομάδας και της αντίστοιχης εβδομάδας τόσο της περσινής περιόδου 2010-2011 όσο και της πανδημίας 2009-2010, όπου κατά την 18<sup>η</sup> εβδομάδα η δραστηριότητα της γρίπης είχε φθάσει πλέον σε εκτός περιόδου γρίπης επίπεδα (Διάγραμμα 1). Τα παραπάνω τεκμηριώνουν ότι το επιδημικό κύμα της γρίπης έχει πλέον αποδράμει και η δραστηριότητα βρίσκεται στα εκτός περιόδου γρίπης επίπεδα.
- Κατά την εβδομάδα 18/2012 (30 Απριλίου – 6 Μαΐου 2012) απεστάλησαν στα Εργαστήρια Αναφοράς Γρίπης συνολικά δέκα (10) κλινικά δείγματα, επτά (7) από νοσοκομεία και τρία (3) από το δίκτυο παρατηρητών νοσηρότητας. Ένα (1) από αυτά (10%) ήταν θετικό για ιό γρίπης, η υποτυποποίηση του οποίου αναμένεται (Διάγραμμα 2).
- Μέχρι την Πέμπτη 10 Μαΐου 2012 (ώρα 13:00), στην Ελλάδα έχουν καταγραφεί εκατόν είκοσι έξι (126) σοβαρά περιστατικά εργαστηριακά επιβεβαιωμένης γρίπης, εκατόν είκοσι (120) από τα οποία χρειάστηκαν νοσηλεία σε Μονάδα Εντατικής Θεραπείας (Μ.Ε.Θ) (Πίνακας 1, Διάγραμμα 5).
- Μέχρι την Πέμπτη 10 Μαΐου 2012 (ώρα 13:00), στην Ελλάδα έχουν καταγραφεί πενήντα δύο (52) θάνατοι. Οι εν λόγω θάνατοι αφορούν σε σαράντα έξι (46) ασθενείς με εργαστηριακά επιβεβαιωμένη γρίπη που χρειάστηκαν νοσηλεία στη Μ.Ε.Θ και σε έξι (6) ασθενείς που δεν νοσηλεύτηκαν σε Μ.Ε.Θ (Πίνακας 1, Διάγραμμα 6). Ένα (1) από τα πενήντα δύο (52) αυτά κρούσματα ήταν εισαγόμενο.
- Κατά την εβδομάδα 18/2012 (30 Απριλίου – 6 Μαΐου 2012) η θνησιμότητα στην Ελλάδα από όλες τις αιτίες κυμάνθηκε στα πλαίσια της αναμενόμενης (Διάγραμμα 8).

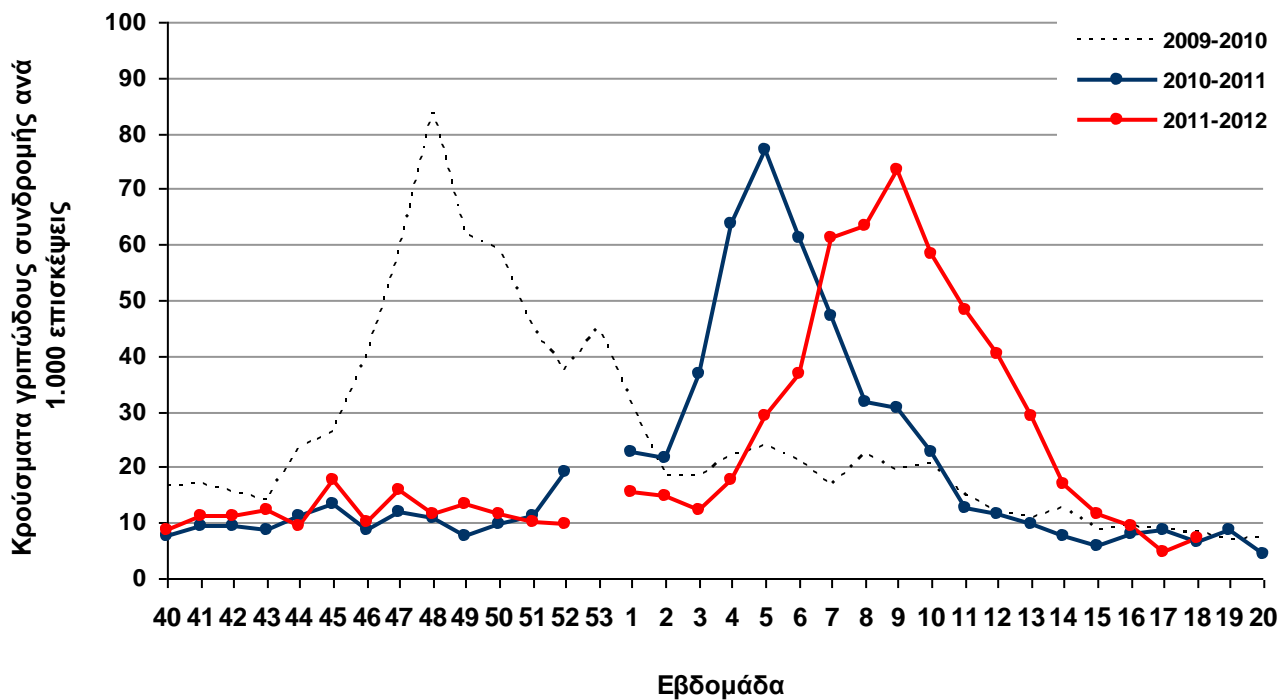
**Με βάση τα ανωτέρω, φαίνεται ότι το επιδημικό κύμα της γρίπης έχει πλέον αποδράμει και η δραστηριότητα βρίσκεται στα εκτός περιόδου γρίπης επίπεδα.**

## Α. Κλινικό σκέλος επιδημιολογικής επιτήρησης της εποχικής γρίπης

Κατά την εβδομάδα 18/2012 (30 Απριλίου – 6 Μαΐου 2012) οι επισκέψεις σε ιατρό για γριπώδη συνδρομή παρέμειναν στα ίδια επίπεδα με αυτά της προηγούμενης εβδομάδας και της αντίστοιχης εβδομάδας τόσο της περσινής περιόδου 2010-2011 όσο και της πανδημίας 2009-2010, όπου κατά την 18<sup>η</sup> εβδομάδα η δραστηριότητα της γρίπης είχε φθάσει πλέον σε εκτός περιόδου γρίπης επίπεδα (Διάγραμμα 1).

Τα παραπάνω τεκμηριώνουν ότι το επιδημικό κύμα της γρίπης έχει πλέον αποδράμει και η δραστηριότητα βρίσκεται στα εκτός περιόδου γρίπης επίπεδα.

**Διάγραμμα 1: Εκτίμηση αριθμού κρουσμάτων γριπώδους συνδρομής ανά 1.000 επισκέψεις, κατά εβδομάδα. Σύνολο χώρας, περιόδοι γρίπης: 2009-2010, 2010-2011, 2011-2012**



*Σημείωση 1:* Ο αριθμός κρουσμάτων ανά 1.000 επισκέψεις εκτιμάται με στάθμιση ως προς τον μόνιμο πληθυσμό της χώρας κατά γεωγραφικό διαμέρισμα και αστικότητα (ΕΣΥΕ, απογραφή 2001)

*Σημείωση 2:* Στο παραπάνω διάγραμμα η καμπύλη για την περίοδο γρίπης 2010-2011 και 2011-2012 (φετινή περίοδος γρίπης) παρουσιάζει διακοπή της συνέχειας μεταξύ των εβδομάδων 52 και 01 λόγω του γεγονότος ότι τα έτη 2010 και 2011 δεν είχαν 53<sup>η</sup> εβδομάδα.

*Σημείωση 3:* Επισημαίνεται ότι μπορεί να υπάρξουν μικρές τροποποιήσεις της επιδημικής καμπύλης, δεδομένου ότι συνεχίζεται η αποστολή δεδομένων από τα δίκτυα Sentinel και μετά την έκδοση της παρούσας έκθεσης.

## Πηγή πληροφοριών για το κλινικό σκέλος επιδημιολογικής επιτήρησης

Τα στοιχεία του Διαγράμματος 1 προέρχονται από το σύστημα παρατηρητών νοσηρότητας πρωτοβάθμιας φροντίδας υγείας (δίκτυο ιδιωτών ιατρών, δίκτυο ιατρών Κέντρων Υγείας-Περιφερειακών Ιατρείων, δίκτυο ιατρών ΙΚΑ), τα οποία συντονίζονται από το Τμήμα Επιδημιολογικής Επιτήρησης και Παρέμβασης του ΚΕ.ΕΛ.Π.ΝΟ με τη συνεργασία του Τομέα Υγιεινής της Ιατρικής Σχολής του Α.Π.Θ.

Στο δίκτυο των ιδιωτών ιατρών συμμετέχουν 65 ιατροί, στο δίκτυο ιατρών Κέντρων Υγείας και Περιφερειακών Ιατρείων 106 ιατροί και στο δίκτυο των ιατρών του ΙΚΑ 55 ιατροί. Μέσω αυτών καταγράφεται "δειγματοληπτικά" η εξέλιξη της συχνότητας ορισμένων νοσημάτων με βάση κλινικές διαγνώσεις. Σε αυτά

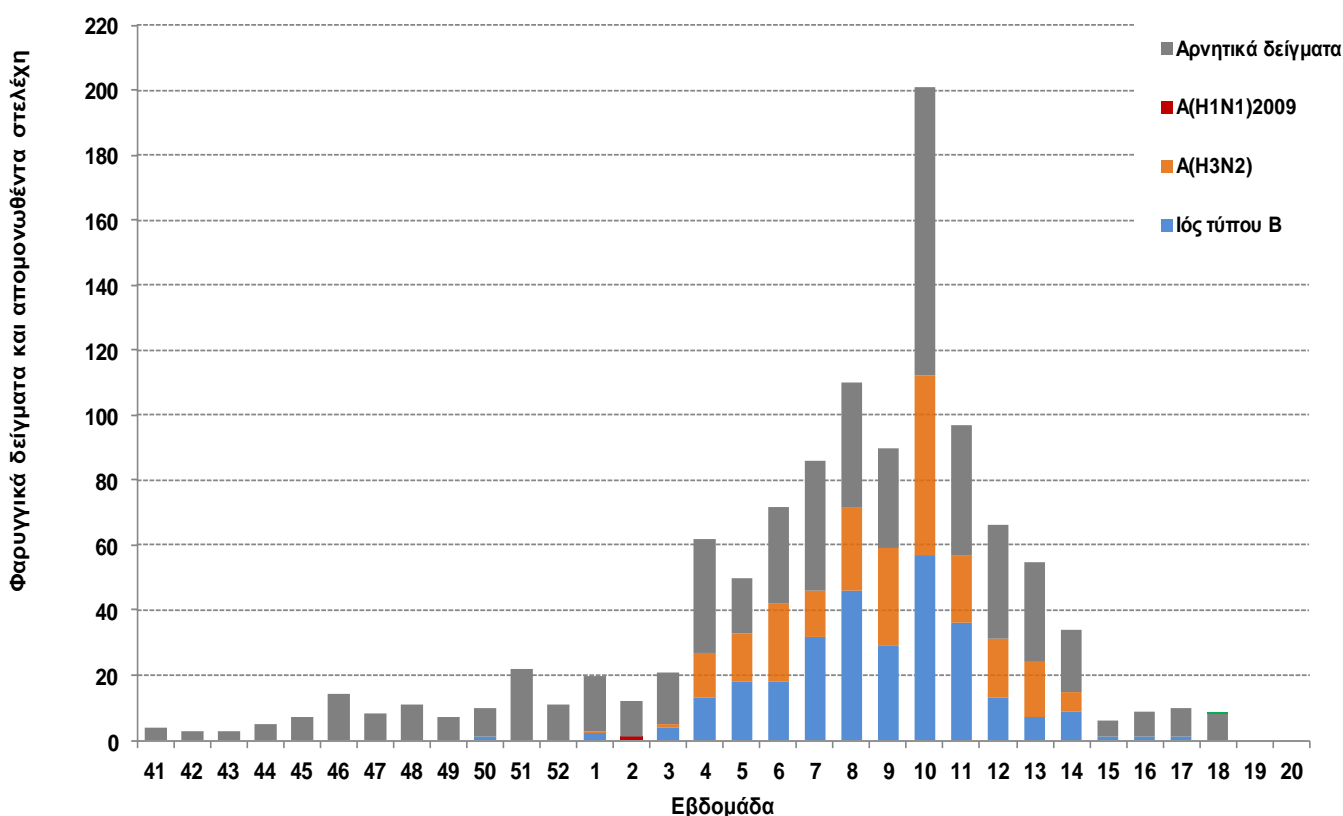
περιλαμβάνεται και η γρίπη ή καλύτερα οι κλινικές εκδηλώσεις που είναι συμβατές με γρίπη (γριπώδης συνδρομή).

Την εβδομάδα 18/2012, κλινικά δεδομένα απέστειλαν 113 (50%) ιατροί από το σύνολο των 226 συμμετεχόντων ιατρών στα προαναφερόμενα δίκτυα. Οι επισκέψεις για κάθε αιτία που αντιστοιχούν στους ιατρούς που δήλωσαν ανέρχονται σε 8.4888 στο σύνολο της χώρας.

## Β. Εργαστηριακό σκέλος επιδημιολογικής επιτήρησης της γρίπης

Συνολικά από την εβδομάδα 40/2011 έως και την εβδομάδα 18/2012, έχουν αποσταλεί στα Εργαστήρια Αναφοράς Γρίπης 1.117 κλινικά δείγματα, τόσο από τα νοσοκομεία όσο και από τα δίκτυα Sentinel. Τα 532 (47,6%) ήταν θετικά για ιούς γρίπης και από αυτά: τα 288 (54,1%) ήταν ιός γρίπης τύπου Β, τα 242 (45,5%) ήταν ιός τύπου Α(H3N2) και 1 (0,0%) ιός τύπου Α(H1N1)2009. (Διάγραμμα 2). Έχουν επίσης απομονωθεί δύο επιπλέον στελέχη ιού γρίπης στο Μικροβιολογικό Εργαστήριο του Πανεπιστημιακού Νοσοκομείου Λάρισας που αφορούσαν περιστατικά που νοσηλεύτηκαν στην Μ.Ε.Θ του ίδιου νοσοκομείου, ένα τύπου Α(H1N1)2009 και ένα τύπου Α(H3N2).

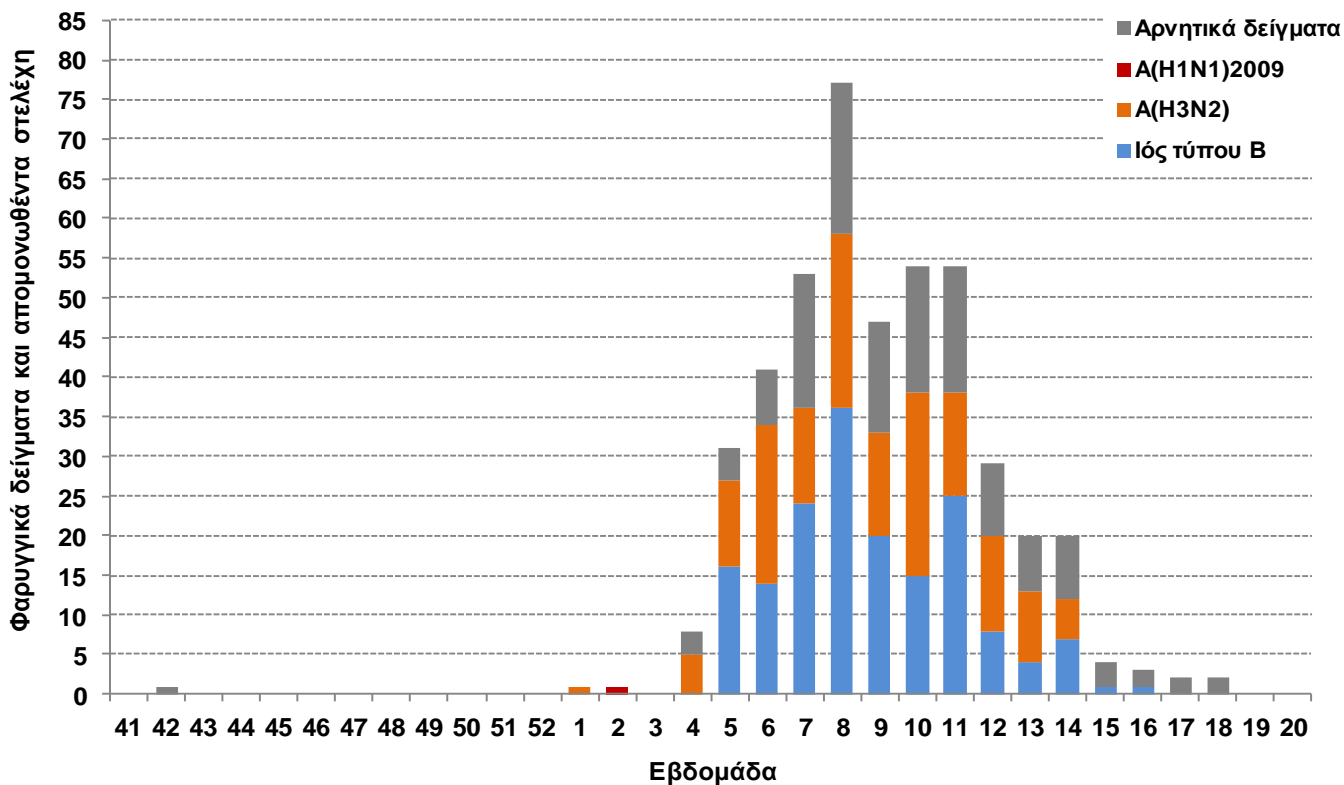
**Διάγραμμα 2: Αριθμός φαρυγγικών δειγμάτων και απομονωθέντων στελεχών ιού γρίπης στα Κέντρα Αναφοράς Γρίπης από τα Δίκτυα Παρατηρητών Νοσηρότητας και τα Νοσοκομεία. Εκτίμηση αριθμού κρουσμάτων Σύνολο χώρας, περίοδος γρίπης: 2011-2012**



## 1) Κλινικά δείγματα από τα Δίκτυα Παρατηρητών Νοσηρότητας

Κατά την εβδομάδα 18/2012 (30 Απριλίου – 6 Μαΐου) τρία (3) κλινικά δείγματα εστάλησαν στα Εργαστήρια Αναφοράς Γρίπης από τα δίκτυα παρατηρητών νοσηρότητας. Τα δύο (2) από αυτά ήταν αρνητικά για ιούς γρίπης ενώ για ένα (1) αναμένεται η απάντηση (Διάγραμμα 3).

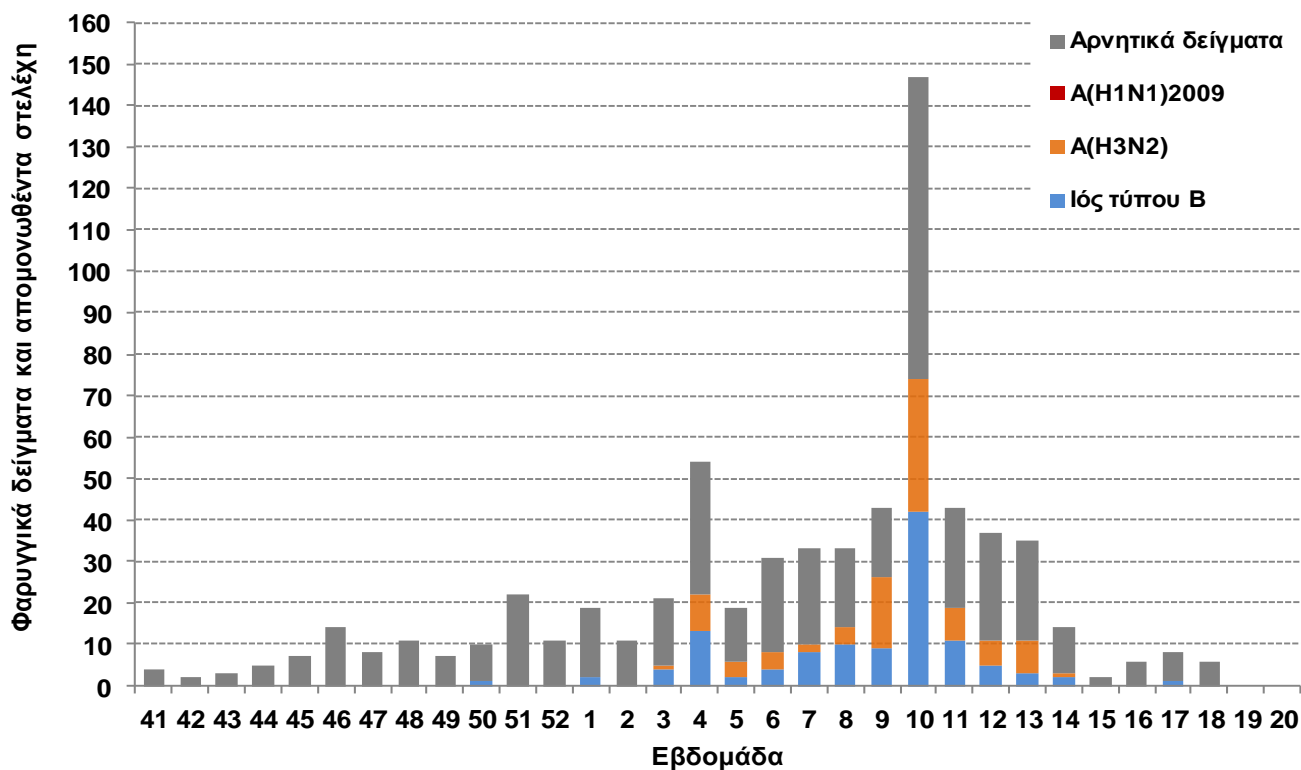
**Διάγραμμα 3: Αριθμός φαρυγγικών δειγμάτων και απομονωθέντων στελεχών ιού γρίπης στα Κέντρα Αναφοράς Γρίπης από τα Δίκτυα Παρατηρητών Νοσηρότητας. Εκτίμηση αριθμού κρουσμάτων Σύνολο χώρας, περίοδος γρίπης: 2011-2012**



## 2) Κλινικά δείγματα από τα Νοσοκομεία

Κατά την εβδομάδα 18/2012 (30 Απριλίου – 6 Μαΐου) εστάλησαν στα Εργαστήρια Αναφοράς Γρίπης από τα νοσοκομεία συνολικά επτά (7) κλινικά δείγματα. Ένα (1) από αυτά ήταν θετικό για ιό γρίπης, η υποτυποποίηση του οποίου αναμένεται (Διάγραμμα 4).

Διάγραμμα 4: Αριθμός φαρυγγικών δειγμάτων και απομονωθέντων στελεχών ιού γρίπης στα Κέντρα Αναφοράς Γρίπης από τα Νοσοκομεία. Εκτίμηση αριθμού κρουσμάτων Σύνολο χώρας, περίοδος γρίπης: 2011-2012



## Γ. Επιτήρηση σοβαρών περιστατικών γρίπης με ή χωρίς νοσηλεία σε Μονάδα Εντατικής Θεραπείας και θανάτων από εργαστηριακά επιβεβαιωμένη γρίπη.

Μέχρι την Πέμπτη 10 Μαΐου 2012 (ώρα 13:00), στην Ελλάδα έχουν καταγραφεί εκατόν είκοσι έξι (126) σοβαρά περιστατικά εργαστηριακά επιβεβαιωμένης γρίπης. Τα εκατόν είκοσι (120) από αυτά χρειάστηκαν νοσηλεία σε Μονάδα Εντατικής Θεραπείας (Μ.Ε.Θ), ενώ τα έξι (6) δεν νοσηλεύθηκαν σε Μ.Ε.Θ (Πίνακας 1, Διάγραμμα 5). Πρόκειται για 80 άνδρες και 46 γυναίκες. Η μέση ηλικία των ασθενών είναι 61 έτη και η διάμεση 69 έτη (εύρος ηλικιών: από 44 ημέρες έως 88 έτη). Τα 62 (49,2%) από τα κρούσματα αυτά οφείλονται στον ιό γρίπης τύπου Β, τα 56 (44,4%) στον ιό γρίπης τύπου Α(Η3Ν2), 2 (1,6%) στον τύπο Α(Η1Ν1)2009, 6 (4,8%) σε ιό γρίπης τύπου Α όπου δεν πραγματοποιήθηκε υποτυποποίηση. Από τα 126 σοβαρά περιστατικά γρίπης, με ή χωρίς νοσηλεία σε Μ.Ε.Θ., τα 114 (90,5%) ανήκουν σε κλινικές ομάδες υψηλού κινδύνου για τις οποίες συστήνεται εμβολιασμός για την εποχική γρίπη, σύμφωνα με την εγκύκλιο του ΥΓΚΑ (Υ1/Γ.Π. 81357).

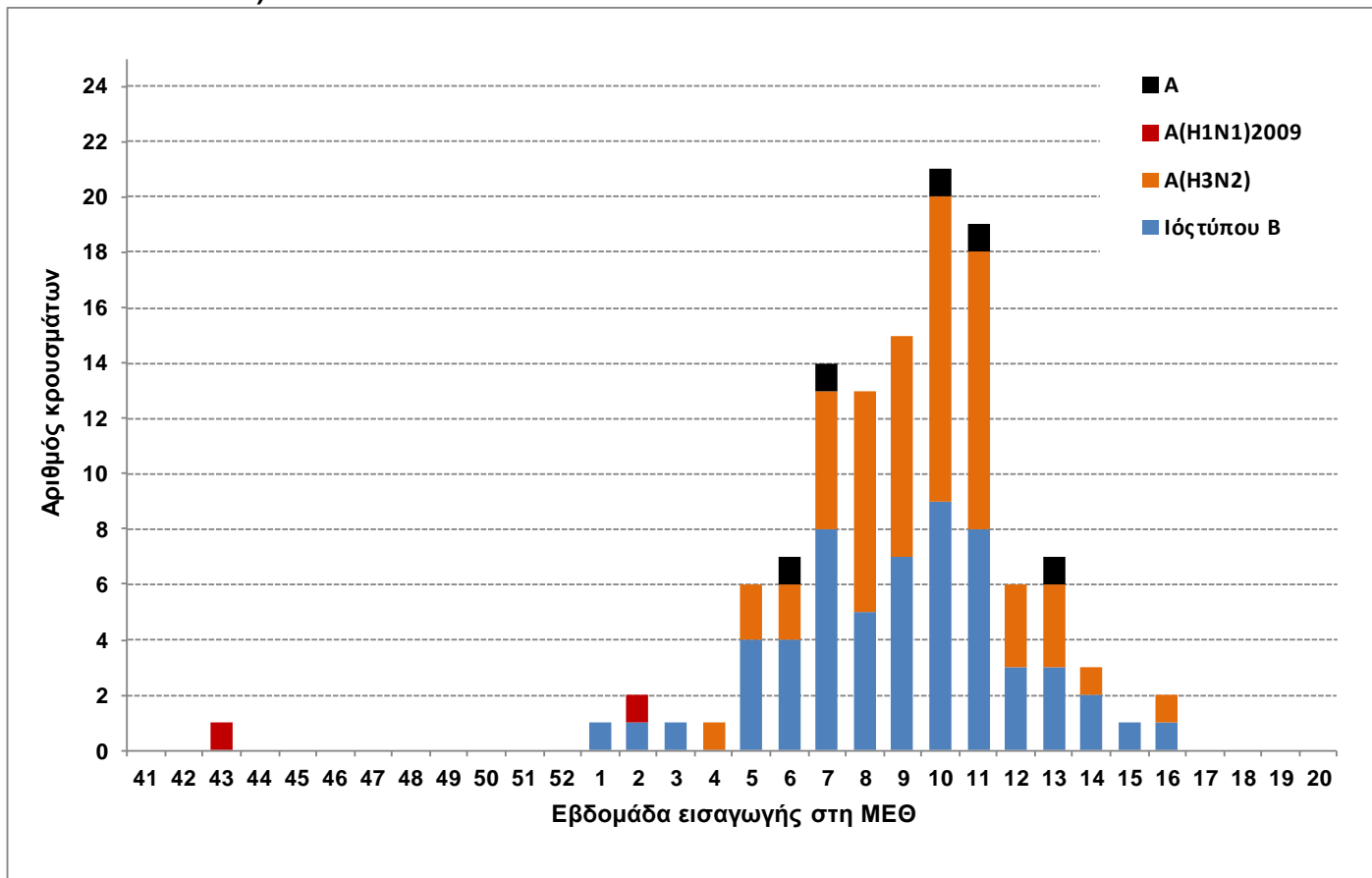
Μέχρι την Πέμπτη 10 Μαΐου 2012 (ώρα 13:00), στην Ελλάδα έχουν καταγραφεί πενήντα δύο (52) θάνατοι. Οι εν λόγω θάνατοι αφορούν σε σαράντα έξι (46) ασθενείς με εργαστηριακά επιβεβαιωμένη γρίπη που χρειάστηκαν νοσηλεία στη Μ.Ε.Θ και σε έξι (6) ασθενείς που δεν νοσηλεύτηκαν σε Μ.Ε.Θ (Πίνακας 1, Διάγραμμα 6). Ένα (1) από τα σαράντα έξι αυτά κρούσματα ήταν εισαγόμενο. Πρόκειται για 35 άνδρες και 17 γυναίκες. Η μέση ηλικία των ασθενών είναι 63,1 έτη και η διάμεση 70,5 έτη (εύρος ηλικιών: 7 μήνες έως 87 έτη). Ιός γρίπης τύπου Β ταυτοποιήθηκε σε 21 (40,4%) από τους ασθενείς, Α(Η3Ν2) σε 26 (50%) από τους ασθενείς, Α(Η1Ν1) σε 1 (1,9%) ασθενή, ενώ ιός τύπου Α χωρίς περαιτέρω υποτυποποίηση απομονώθηκε από 34 (7,7%) ασθενείς. Από 52 ασθενείς που κατέληξαν οι 48 (92,3%) ανήκαν σε κλινικές ομάδες υψηλού κινδύνου για τις οποίες συστήνεται εμβολιασμός για την εποχική γρίπη, σύμφωνα με την εγκύκλιο του ΥΓΚΑ (Υ1/Γ.Π. 81357).

Η ηλικιακή κατανομή τόσο των κρουσμάτων που εισήχθησαν σε Μ.Ε.Θ. όσο και των ασθενών με εργαστηριακά επιβεβαιωμένη γρίπη που κατέληξαν παρουσιάζεται στο διάγραμμα 7. Παρατηρείται ότι η πλειονότητα τόσο των ασθενών που εισήχθησαν σε Μ.Ε.Θ. όσο και των ασθενών που απεβίωσαν ανήκαν στην ηλικιακή ομάδα των 70-79 ετών.

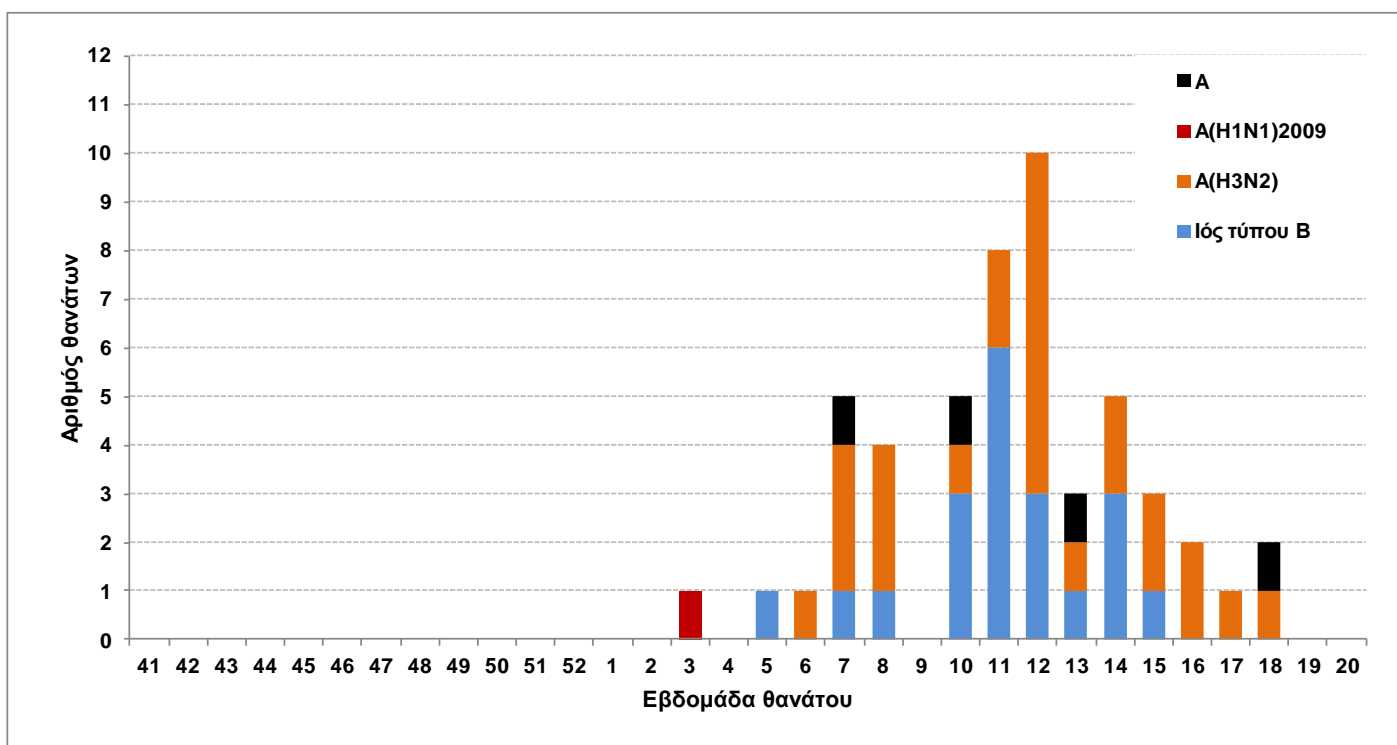
**Πίνακας 1: Περιστατικά με νοσηλεία σε ΜΕΘ και θάνατοι από εργαστηριακά επιβεβαιωμένη γρίπη. Σύνολο Ελλάδας, έως Πέμπτη 10/05/2012, ώρα 13:00. Προσωρινά στοιχεία.**

Αριθμός νέων κρουσμάτων σε Μ.Ε.Θ. που δηλώθηκαν στις 10/05/2012	0
Νοσηλευόμενοι σε Μ.Ε.Θ. στις 10/05/2012	5
<b>Σύνολο νοσηλευθέντων σε Μ.Ε.Θ. έως 10/05/2012</b>	<b>120</b>
Θάνατοι που δηλώθηκαν στις 10/05/2012	0
<b>Συνολικός αριθμός θανάτων έως τις 10/05/2012</b>	<b>52</b>

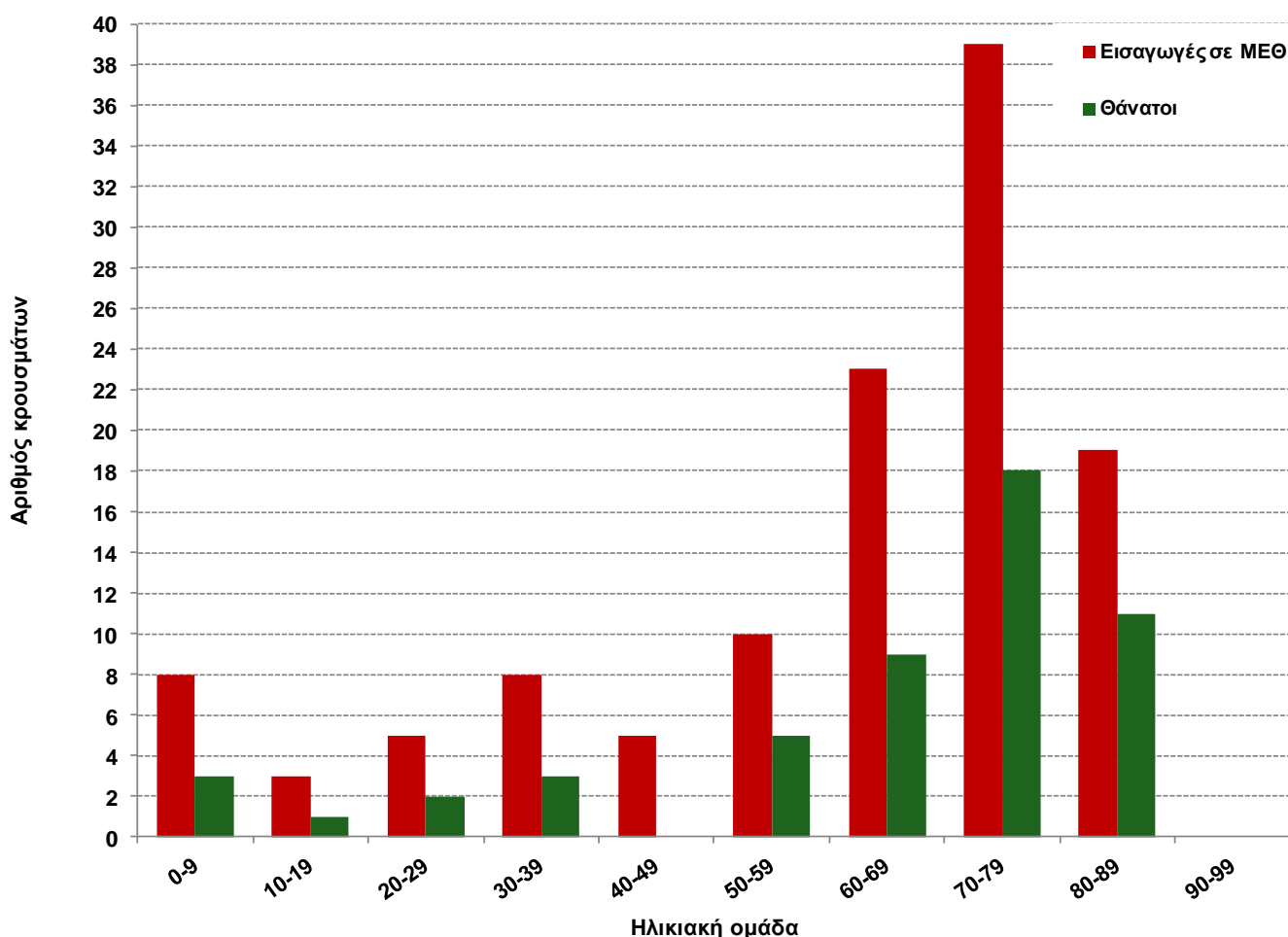
**Διάγραμμα 5: Αριθμός εισαγωγών σε Μ.Ε.Θ. ανά εβδομάδα, σε ασθενείς με εργαστηριακά επιβεβαιωμένη διάγνωση γρίπης στην Ελλάδα. Προσωρινά στοιχεία (10/05/2012, ώρα 13:00).**



**Διάγραμμα 6: Αριθμός θανάτων σε ασθενείς με εργαστηριακά επιβεβαιωμένη διάγνωση γρίπης στην Ελλάδα. Προσωρινά στοιχεία (10/05/2012, ώρα 13:00).**



**Διάγραμμα 7: Ηλικιακή Κατανομή εισαχθέντων σε Μ.Ε.Θ. και θανάτων ασθενών με εργαστηριακά επιβεβαιωμένη γρίπη. Δεδομένα έως 10/05/2012, ώρα 13:00.**



#### **Πηγή πληροφοριών για την επιτήρηση σοβαρών περιστατικών γρίπης με νοσηλεία σε ΜΕΘ**

Πηγή πληροφοριών αποτελούν όλες οι ΜΕΘ της χώρας, ενηλίκων και παιδιών, των οποίων οι ιατροί δηλώνουν στο ΚΕ.ΕΛ.Π.ΝΟ όλα τα κρούσματα επιβεβαιωμένης εργαστηριακά γρίπης που νοσηλεύονται σε αυτές. Η δήλωση γίνεται με το ειδικό δελτίο δήλωσης της γρίπης και στη συνέχεια γίνεται διερεύνηση των κρουσμάτων από το προσωπικό του Τμήματος Επιδημιολογικής Επιτήρησης και Παρέμβασης.

Επίσης, συνολικά στοιχεία σχετικά με τις νέες εισαγωγές, τις νοσηλείες και τους θανάτους σε εργαστηριακά επιβεβαιωμένα περιστατικά γρίπης από όλα τα νοσοκομεία της χώρας, συλλέγει σε ημερήσια βάση το Εθνικό Κέντρο Επιχειρήσεων Υγείας (Ε.Κ.ΕΠ.Υ) και τα αποστέλλει στο ΚΕ.ΕΛ.Π.ΝΟ

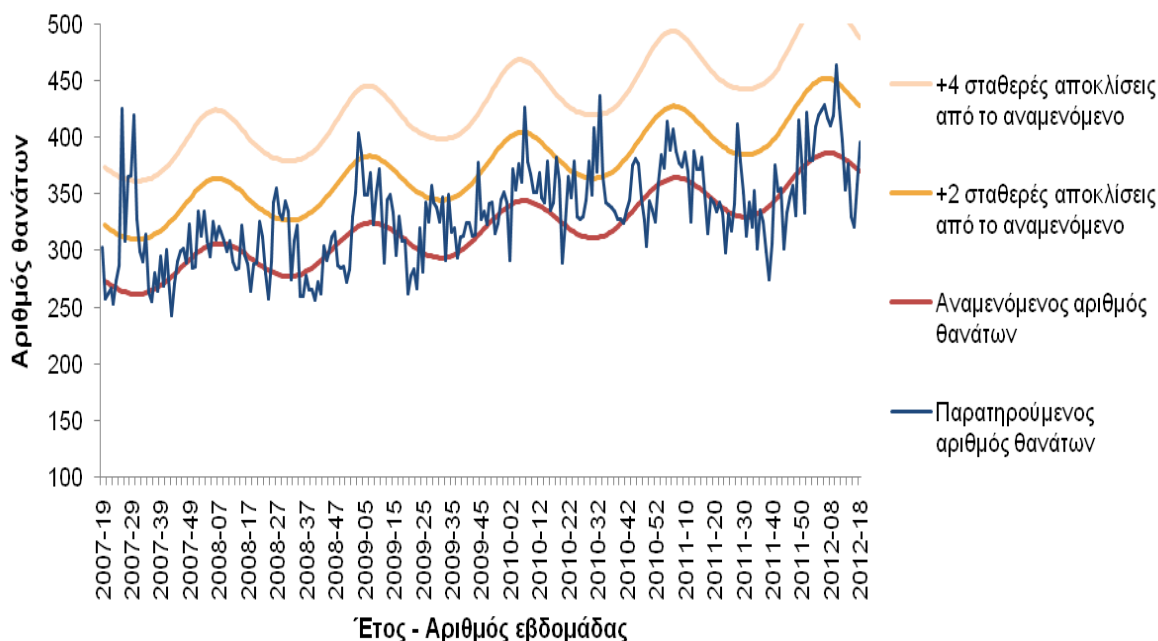
#### **Δ. Σύστημα επιδημιολογικής επιτήρησης της θνησιμότητας**

Παρουσιάζονται εδώ τα κύρια ευρήματα από την επιδημιολογική επιτήρηση της θνησιμότητας στην Ελλάδα, με επικέντρωση στην έγκαιρη ανίχνευση θνησιμότητας που υπερβαίνει την αναμενόμενη (excess mortality).

Κατά την εβδομάδα 18/2012 (30 Απριλίου 2012 - 6 Μαΐου 2012), η θνησιμότητα στην Ελλάδα από όλες τις αιτίες κυμάνθηκε στα πλαίσια της αναμενόμενης (Διάγραμμα 7).



**Διάγραμμα 7: Παρατηρούμενος και αναμενόμενος αριθμός θανάτων κατά εβδομάδα στις περιοχές της Ελλάδας που μετέχουν στο σύστημα επιτήρησης. Εβδομάδα 19/2007 έως εβδομάδα 18/2012.**



**Σημειώσεις:**

1. Ο παρατηρούμενος αριθμός θανάτων των τελευταίων 4 εβδομάδων διορθώνεται λαμβάνοντας υπόψη την υπολογιζόμενη χρονική καθυστέρηση στις δηλώσεις θανάτων και αναπροσαρμόζεται κάθε εβδομάδα με βάση τα νέα δεδομένα.
2. Τα δεδομένα της εβδομάδας 18/2012 αφορούν τους Δήμους Αθηναίων και Κερατσινίου και τις περιφερειακές ενότητες Αχαΐας, Κέρκυρας, Μαγνησίας και Σποράδων.

**E. Η δραστηριότητα της γρίπης στην Ευρώπη**

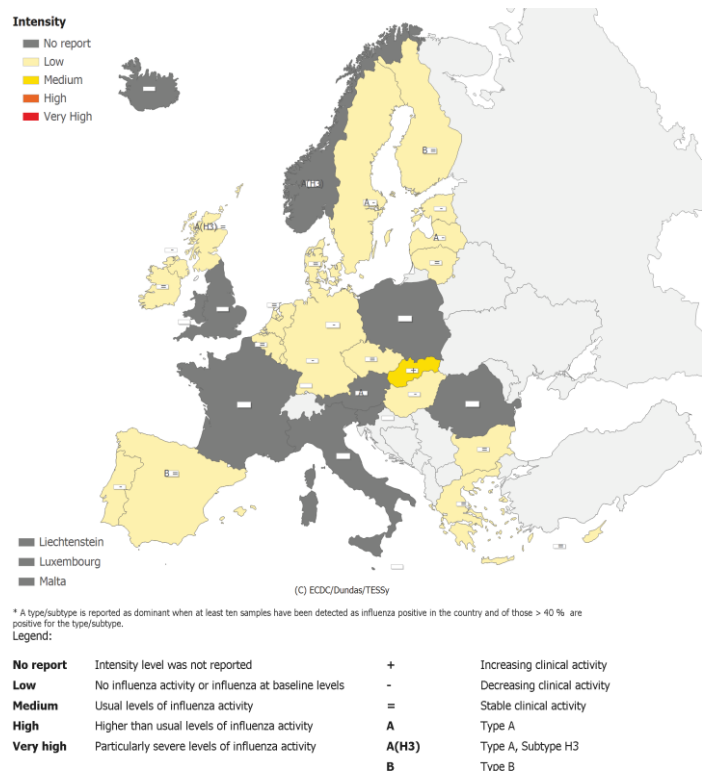
Σύμφωνα με την τελευταία εβδομαδιαία έκθεση που έχει εκδοθεί από το Ευρωπαϊκό Κέντρο Πρόληψης και Ελέγχου Νόσων (ECDC) για την εβδομάδα 18/2012 (30 Απριλίου – 6 Μαΐου 2012), βάσει των δεδομένων που συλλέγονται από τις χώρες που συμμετέχουν στο Ευρωπαϊκό Δίκτυο Επιτήρησης της Γρίπης (EISN), έχουν καταγραφεί τα εξής:

- Κατά την εβδομάδα 18/2012, όλες οι χώρες ανέφεραν χαμηλή δραστηριότητα εκτός της Σλοβακίας που ανέφερε μέτρια δραστηριότητα. Δεκαπέντε (15) χώρες ανέφεραν σποραδικά κρούσματα γρίπης και δύο (2) διασπορά σε τοπικό επίπεδο. Πτωτική τάση της δραστηριότητας της γρίπης ανέφεραν δώδεκα (12) και σταθερή τάση ένδεκα (11) χώρες.
- Το 14,9% των κλινικών δειγμάτων που ελήφθησαν κατά την εβδομάδα 18/2012 από τα

δίκτυα Sentinel ήταν θετικά για ιούς γρίπης. Στο σύνολο των θετικών δειγμάτων, το 47,8% ήταν ιός γρίπης τύπου A και το 52,2% ιός γρίπης τύπου B. Πρόκειται για την 10<sup>η</sup> συνεχή εβδομάδα κατά την οποία καταγράφεται ελάττωση τόσο του απόλυτου αριθμού ανιχνευθέντων ιών γρίπης A ή B όσο και του ποσοστού θετικών για γρίπη κλινικών δειγμάτων από τα δίκτυα Sentinel, γεγονός που φανερώνει ότι η περίοδος γρίπης στην Ευρώπη φθάνει στο τέλος της.

- Από την εβδομάδα 40/2011 έως και την εβδομάδα 18/2012, από το σύνολο των στελεχών ιού γρίπης που απομονώθηκαν από δείγματα που ελήφθησαν από τα δίκτυα Sentinel το 89,4% ανήκε στον τύπο A και το 10,6% ανήκε στον τύπο B του ιού της γρίπης. Όσον αφορά τους υποτύπους του ιού A σε ποσοστό 98,7% απομονώθηκε ο υπότυπος A(H3) και σε ποσοστό 1,3% ο υπότυπος A(H1)2009. Στο σύνολο των 183 ιών γρίπης τύπου B που απομονώθηκαν από κλινικά δείγματα από δίκτυα sentinel και τυποποιήθηκαν, το 61,2% ήταν B-Victoria και το 38,8% ήταν B-Yamagata.

- Μέχρι την εβδομάδα 18/2012 έχουν καταγραφεί συνολικά 1.820 κρούσματα σοβαρού οξέος αναπνευστικού συνδρόμου από 7 χώρες. Τα 1.313 (72,1%) από αυτά επιβεβαιώθηκαν ως γρίπη και από αυτά τα 1.265 (96,3%) ήταν γρίπη τύπου A και 48 (3,7%) ήταν γρίπη τύπου B. Όσον αφορά τους υποτύπους του ιού A σε ποσοστό 94,2% απομονώθηκε ο υπότυπος A(H3) και σε ποσοστό 5,8% ο υπότυπος A(H1)2009.



Σημείωση: Η εβδομαδιαία έκθεση για τη δραστηριότητα της γρίπης στην Ευρώπη είναι διαθέσιμη στην ιστοσελίδα του ECDC: <http://ecdc.europa.eu/en/publications/Publications/120413-SUR-WISO.pdf>

