



Εβδομαδιαία Έκθεση Επιδημιολογικής Επιτήρησης της Γρίπης Εβδομάδα 51/2013 (16-22 Δεκεμβρίου 2013)

Η επιτήρηση της γρίπης για την περίοδο 2013-2014 σε Ευρωπαϊκό επίπεδο και στην Ελλάδα ξεκίνησε την εβδομάδα 40/2012 (30 Σεπτεμβρίου-06 Οκτωβρίου 2013) και θα ολοκληρωθεί την εβδομάδα 20 (12-18 Μαΐου 2014).

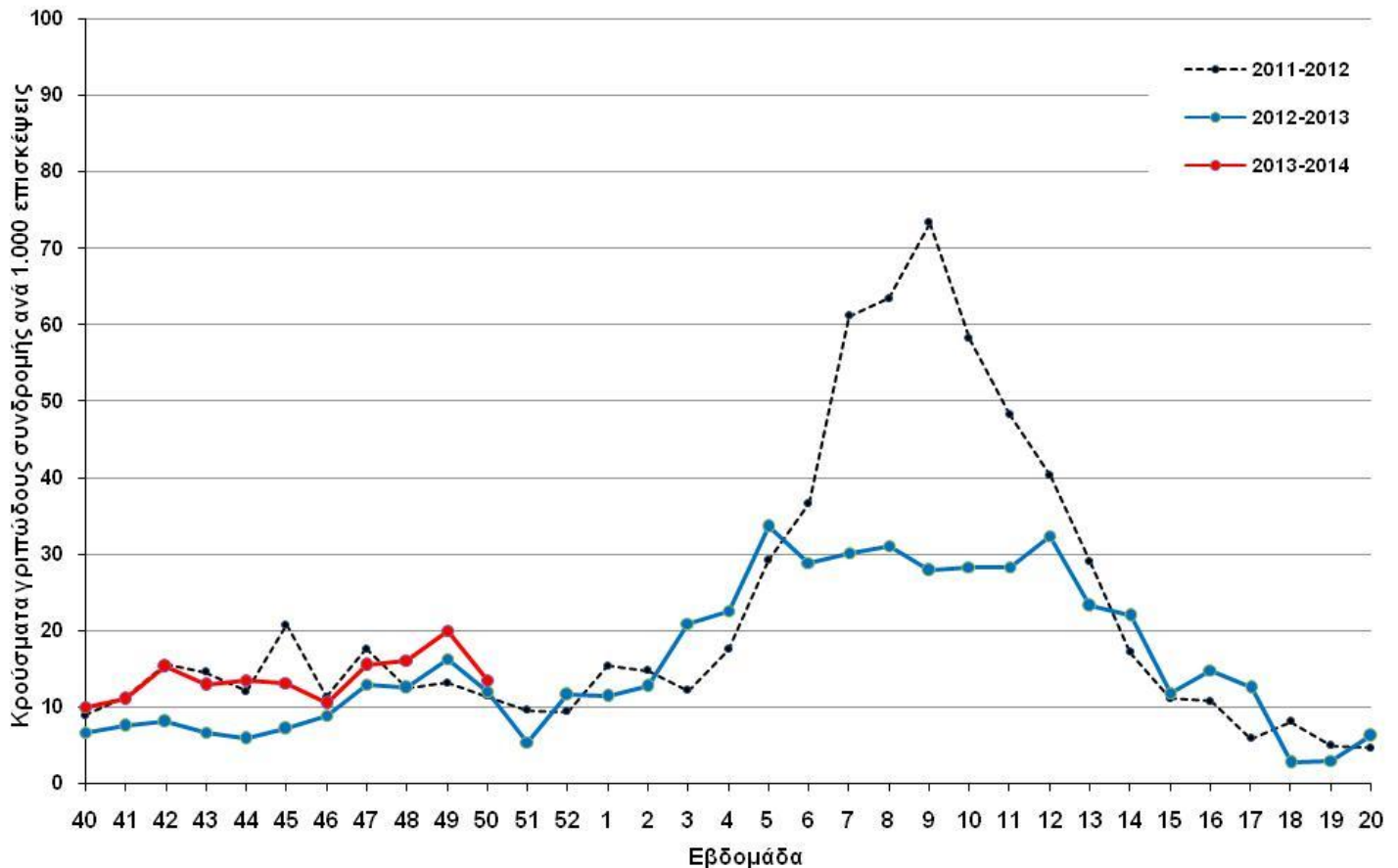
Κατά την τρέχουσα περίοδο, γίνεται εβδομαδιαία ανακεφαλαίωση των επιδημιολογικών δεδομένων στη χώρα μας, για την εβδομάδα 51/2013 (16-22 Δεκεμβρίου 2013).

- Κατά την εβδομάδα 51/2013 (16-22 Δεκεμβρίου 2013), οι επισκέψεις σε ιατρό για γριπώδη συνδρομή παρουσιάζουν μικρή πτώση σε σύγκριση με την προηγούμενη εβδομάδα, 50/2013, και βρίσκονται στα ίδια επίπεδα με αυτά της αντίστοιχης εβδομάδας των περιόδων γρίπης 2011-2012 και 2012-2013 (Διάγραμμα 1).
- Κατά την εβδομάδα 51/2013 (9-15 Δεκεμβρίου 2013) απεστάλησαν στα Εθνικά Εργαστήρια Αναφοράς Γρίπης, 23 κλινικά δείγματα και συγκεκριμένα, 19 από νοσοκομεία και 4 από τα δίκτυα Sentinel. Όλα ήταν αρνητικά για ιούς γρίπης.
- Μέχρι και την Παρασκευή 27 Δεκεμβρίου 2013 (ώρα 15:30), στην Ελλάδα έχουν καταγραφεί 2 σοβαρά κρούσματα εργαστηριακά επιβεβαιωμένης γρίπης με νοσηλεία σε ΜΕΘ.
- Μέχρι και την Παρασκευή 27 Δεκεμβρίου 2013 (ώρα 15:30), στην Ελλάδα δεν έχουν καταγραφεί θάνατοι από εργαστηριακά επιβεβαιωμένη γρίπη.
- **Με βάση τα ανωτέρω, η δραστηριότητα της γρίπης στην Ελλάδα, βρίσκεται ακόμα σε χαμηλά επίπεδα.**

Α. Κλινικό σκέλος επιδημιολογικής επιτήρησης της γρίπης

Κατά την εβδομάδα 51/2013 (16-22 Δεκεμβρίου 2013), οι επισκέψεις σε ιατρό για γριπώδη συνδρομή παρουσιάζουν μικρή πτώση σε σύγκριση με την προηγούμενη εβδομάδα, 50/2013, και βρίσκονται στα ίδια επίπεδα με αυτά της αντίστοιχης εβδομάδας των περιόδων γρίπης 2011-2012 και 2012-2013 (Διάγραμμα 1).

Διάγραμμα 1: Εκτίμηση αριθμού κρουσμάτων γριπώδους συνδρομής ανά 1.000 επισκέψεις, κατά εβδομάδα. Σύνολο χώρας, περίοδοι γρίπης: 2011-2012, 2012-2013, 2013-2014.



Σημείωση 1: Ο αριθμός κρουσμάτων ανά 1.000 επισκέψεις εκτιμάται με στάθμιση ως προς τον μόνιμο πληθυσμό της χώρας κατά γεωγραφικό διαμέρισμα και αστικότητα (ΕΣΥΕ, απογραφή 2001)

Σημείωση 2: Προσωρινά στοιχεία. Επισημαίνεται ότι μπορεί να υπάρξουν μικρές τροποποιήσεις της επιδημικής καμπύλης, δεδομένου ότι συνεχίζεται η αποστολή δεδομένων από τα δίκτυα Sentinel και μετά την έκδοση της παρούσας έκθεσης.

Πηγή των πληροφοριών για το κλινικό σκέλος επιδημιολογικής επιτήρησης

Τα στοιχεία του Διαγράμματος 1, προέρχονται από το σύστημα παρατηρητών νοσηρότητας πρωτοβάθμιας φροντίδας υγείας (Sentinel) και συγκεκριμένα από το δίκτυο των Ιδιωτών Ιατρών, το Δίκτυο των Ιατρών Μονάδων Υγείας Ε.Ο.Π.Υ.Υ και από το δίκτυο των Κέντρων Υγείας/Περιφερειακών Ιατρείων, στα οποία συμμετέχουν συνολικά 248 ιατροί. Μέσω του συγκεκριμένου συστήματος, καταγράφεται δειγματοληπτικά η εξέλιξη της συχνότητας ορισμένων νοσημάτων με βάση κλινικές διαγνώσεις. Σε αυτά περιλαμβάνεται και η γρίπη ή καλύτερα, οι κλινικές εκδηλώσεις που είναι συμβατές με γρίπη (γριπώδης συνδρομή).

Κατά την εβδομάδα 51/2013 ο αριθμός των ιατρών που απέστειλε κλινικά δεδομένα ανήλθε στους 80 (32,3 %) στο σύνολο των 248 συμμετεχόντων ιατρών στα προαναφερόμενα δίκτυα. Οι επισκέψεις για κάθε αιτία που αντιστοιχούν στους ιατρούς που δήλωσαν, ανήλθαν στις 5.545 στο σύνολο της χώρας.

Β. Εργαστηριακό σκέλος επιδημιολογικής επιτήρησης της γρίπης

Κατά την εβδομάδα 51/2013 (16-22 Δεκεμβρίου 2013), απεστάλησαν στα Εθνικά Εργαστήρια Αναφοράς Γρίπης και στο Μικροβιολογικό Εργαστήριο του ΕΚΠΑ 23 κλινικά δείγματα και συγκεκριμένα, 19 από νοσοκομεία και 4 από τα δίκτυα Sentinel. Όλα τα κλινικά δείγματα ήταν αρνητικά για ιούς γρίπης.

Γ. Επιτήρηση σοβαρών κρουσμάτων εργαστηριακά επιβεβαιωμένης γρίπης με ή χωρίς νοσηλεία σε Μονάδα Εντατικής Θεραπείας (Μ.Ε.Θ)

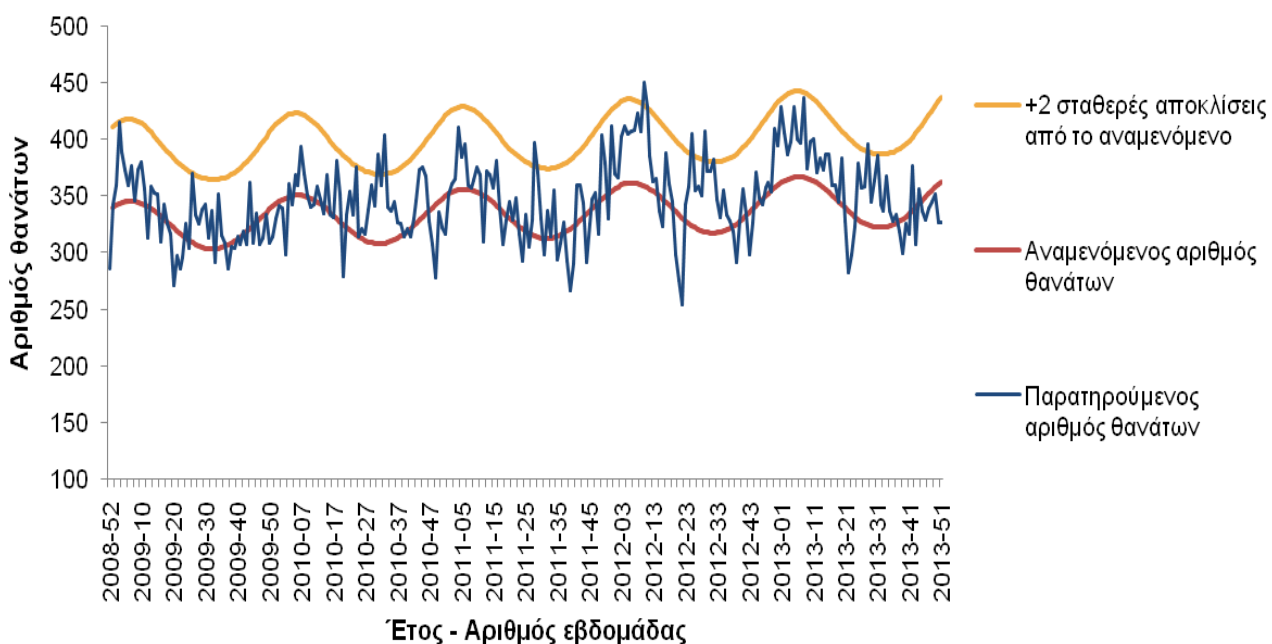
Έχουν καταγραφεί 2 σοβαρά κρούσματα εργαστηριακά επιβεβαιωμένης γρίπης με νοσηλεία σε ΜΕΘ. Πρόκειται για έναν άνδρα 46 ετών και για μια γυναίκα 73 ετών και οι δυο με υποκείμενα νοσήματα. Από το ένα κρούσμα απομονώθηκαν δυο στελέχη γρίπης και συγκεκριμένα Α(H1N1)rdm09 και Β ενώ από το δεύτερο απομονώθηκε στέλεχος γρίπης τύπου Α που δεν έχει υποτυποποιηθεί περαιτέρω.

Δ. Σύστημα επιδημιολογικής επιτήρησης της θνησιμότητας

Παρουσιάζονται εδώ τα κύρια ευρήματα από την επιδημιολογική επιτήρηση της θνησιμότητας στην Ελλάδα, με επικέντρωση στην έγκαιρη ανίχνευση θνησιμότητας που υπερβαίνει την αναμενόμενη (excess mortality).

Κατά την εβδομάδα 51/2013 (16-22 Δεκεμβρίου 2013), η θνησιμότητα στην Ελλάδα από όλες τις αιτίες κυμάνθηκε στα πλαίσια της αναμενόμενης (Διάγραμμα 2).

Διάγραμμα 2: Παρατηρούμενος και αναμενόμενος αριθμός θανάτων κατά εβδομάδα στις περιοχές της Ελλάδας που μετέχουν στο σύστημα επιτήρησης. Εβδομάδα 52/2008 έως εβδομάδα 51/2013.



Σημειώσεις:

1. Ο παρατηρούμενος αριθμός θανάτων των τελευταίων 4 εβδομάδων διορθώνεται λαμβάνοντας υπόψη την υπολογιζόμενη χρονική καθυστέρηση στις δηλώσεις θανάτων και αναπροσαρμόζεται κάθε εβδομάδα με βάση τα νέα δεδομένα.
2. Τα δεδομένα της εβδομάδας 51/2013 αφορούν το Δήμο Αθηναίων και τις Περιφερειακές Ενότητες Μαγνησίας και Σποράδων, Αχαΐας, Καβάλας και Κέρκυρας.

Πηγή πληροφοριών για το σύστημα επιδημιολογικής επιτήρησης της θνησιμότητας από όλες τις αιτίες

Η καταγραφή των θανάτων γίνεται δειγματοληπτικά από τα Ληξιαρχεία ορισμένων δήμων της χώρας σε σχεδόν πραγματικό χρόνο και αφορά τους θανάτους που εγγράφηκαν στα ληξιαρχεία κατά την εβδομάδα αναφοράς.

Στο σύστημα, στην παρούσα φάση, συμμετέχουν περιοχές με πληθυσμό περίπου 1.661.541 κατοίκους, που αντιπροσωπεύουν το 15% του συνολικού πληθυσμού της Ελλάδας (Απογραφή Πληθυσμού, 2011). Συγκεκριμένα συμμετέχουν το σύνολο των δήμων των περιφερειακών ενοτήτων Αχαΐας, Κέρκυρας, Μαγνησίας & Σποράδων, Καβάλας & Θάσου και οι Δήμοι Αθηναίων, Πειραιώς και Κερατσινίου-Δραπετσώνας.

Τα δεδομένα προέρχονται από το νέο Πληροφοριακό Σύστημα Διαχείρισης Ληξιαρχικών Πράξεων (ΠΣ ΛΗΠ) που λειτουργεί από το Μάιο του 2013 στη Διεύθυνση Μηχανοργάνωσης & ΗΕΣ της Γεν. Δ/σης Αναπτυξιακών Προγραμμάτων του Υπουργείου Εσωτερικών. Στο πλαίσιο αυτό, το ΚΕΕΛΠΝΟ έχει οριστεί από το Υπουργείο Εσωτερικών ως διαπιστευμένος φορέας.

Το σύστημα επιδημιολογικής επιτήρησης της θνησιμότητας από όλες τις αιτίες εφαρμόζεται στο πλαίσιο του προγράμματος European Mortality Monitoring (Euro-MOMO), στο οποίο συμμετέχουν και άλλες 21 ευρωπαϊκές χώρες.

Το συντονισμό του προγράμματος στην Ελλάδα έχει το Τμήμα Επιδημιολογικής Επιτήρησης και Παρέμβασης του ΚΕΕΛΠΝΟ.

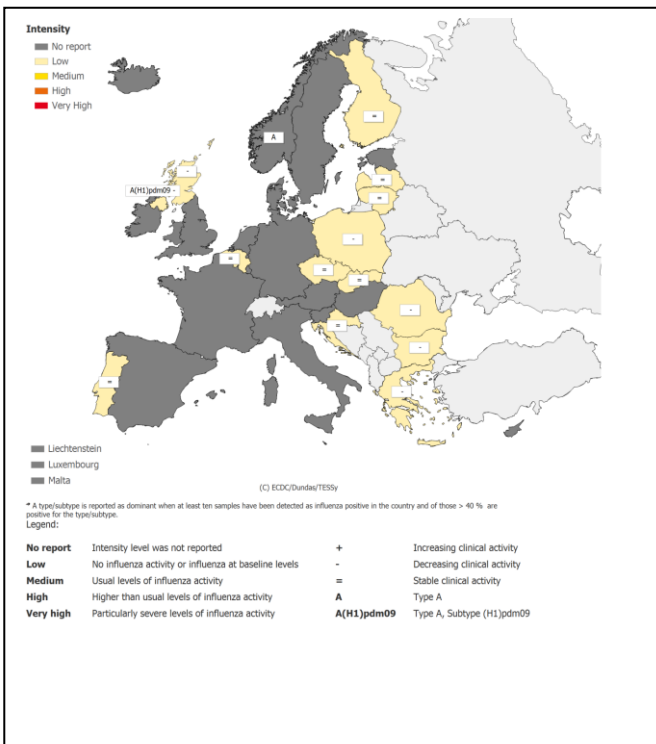
Ε. Η δραστηριότητα της γρίπης στην Ευρώπη

Παρατίθενται κατωτέρω τα δεδομένα για την δραστηριότητα της γρίπης στην Ευρώπη κατά την εβδομάδα 51/2013.

- Κατά την εβδομάδα 51/2013, απέστειλαν δεδομένα 13 χώρες και όλες ανέφεραν χαμηλή δραστηριότητα γρίπης. (Mar 1). Όσον αφορά στη γεωγραφική διασπορά, αναφέρθηκαν μόνο σποραδικά κρούσματα (Mar 2).
- Όλες οι χώρες ανέφεραν είτε σταθερή, είτε πτωτική τάση της δραστηριότητας.
- Κατά την εβδομάδα 51/2013, από το σύνολο 111 κλινικών δειγμάτων που ελήφθησαν από τα δίκτυα Sentinel 5 (5%) ήταν θετικά για ιούς γρίπης.
Από την εβδομάδα 40/2013 έως την εβδομάδα 51/2013, στο σύνολο των 131 θετικών δειγμάτων από τα δίκτυα Sentinel, τα 114 (87%) ήταν τύπου Α και τα 17 (13%) ήταν τύπου Β. Από τα 92 στελέχη τύπου Α που υποτυποποιήθηκαν, τα 43 (47%) ανήκαν στον υπότυπο A(H1)rdm09 και τα 49 (53%) στον υπότυπο A(H3).

- Επιπλέον, από την εβδομάδα 40/2013 έως την εβδομάδα 51/2013, 525 συνολικά κλινικά δείγματα που ελήφθησαν από νοσοκομεία βρέθηκαν θετικά για ιούς γρίπης και συγκεκριμένα τα 424 (80,8%) ήταν τύπου A και τα 101 (19,2%) ήταν τύπου B. Από τα 234 στελέχη τύπου A που υποτυποποιήθηκαν, τα 150 (64,1%) ανήκαν στον υπότυπο A(H1)pdm09 και τα 84 (35,9%) ανήκαν στον υπότυπο A(H3).
- Δεν καταγράφηκαν κρούσματα εργαστηριακά επιβεβαιωμένης γρίπης με νοσηλεία σε νοσοκομείο κατά την εβδομάδα 51/2013.
Συνολικά, από την εβδομάδα 40/2013 έως και την εβδομάδα 51/2013, έχουν δηλωθεί 40 κρούσματα εργαστηριακά επιβεβαιωμένης γρίπης με νοσηλεία σε νοσοκομείο εκ των οποίων τα 29 οφείλονταν σε ιό τύπου A και τα 11 σε ιό τύπου B
- Μέχρι και την εβδομάδα 51/2013, έχει καταγραφεί ένας θάνατος σε κρούσμα εργαστηριακά επιβεβαιωμένης γρίπης που χρειάστηκε νοσηλεία σε νοσοκομείο.

Map 1. Intensity for week 51/2013



Map 2. Geographic spread for week 51/2013

