



**ΚΕΝΤΡΟ ΕΛΕΓΧΟΥ &
ΠΡΟΛΗΨΗΣ ΝΟΣΗΜΑΤΩΝ (ΚΕΕΛΠΝΟ)**

ΥΠΟΥΡΓΕΙΟ ΥΓΕΙΑΣ

**Τμήμα Επιδημιολογικής Επιτήρησης και Παρέμβασης
Γραφείο Διαχείρισης Δεδομένων
Γραφείο Συντονισμού Συστημάτων Επιτήρησης**

**ΣΥΣΤΗΜΑ ΠΑΡΑΤΗΡΗΤΩΝ ΝΟΣΗΡΟΤΗΤΑΣ
ΠΡΩΤΟΒΑΘΜΙΑΣ ΦΡΟΝΤΙΔΑΣ ΥΓΕΙΑΣ
ΔΙΚΤΥΟ ΙΔΙΩΤΩΝ ΙΑΤΡΩΝ**

**ΕΤΗΣΙΑ ΣΥΝΟΠΤΙΚΗ ΕΚΘΕΣΗ
ΤΩΝ ΑΠΟΤΕΛΕΣΜΑΤΩΝ ΕΒΔΟΜΑΔΙΑΙΑΣ ΑΝΑΛΥΣΗΣ
ΓΙΑ ΤΟ ΕΤΟΣ 2012**

**Μαρούσι
Νοέμβριος 2013**

I. ΕΙΣΑΓΩΓΗ

Μέσω του συστήματος παρατηρητών νοσηρότητας στην πρωτοβάθμια φροντίδα υγείας (Sentinel), επιτηρούνται νοσήματα, τα οποία παρουσιάζουν σχετικά αυξημένη συχνότητα εμφάνισης και ήπια κλινική εικόνα, ενώ κατά κανόνα δεν απαιτούν νοσηλεία στο νοσοκομείο. Στο σύστημα συμμετέχουν εθελοντικά ιδιώτες ιατροί με ειδικότητα παθολόγου, παιδίατρου ή γενικού ιατρού από όλες τις γεωγραφικές περιοχές της χώρας, οι οποίοι δηλώνουν τα επιτηρούμενα νοσήματα σε εβδομαδιαία βάση, χρησιμοποιώντας κλινικούς ορισμούς κρούσματος.

Τα νοσήματα/σύνδρομα που επιτηρούνται μέσω του συστήματος Sentinel είναι τα εξής:

1. Λοίμωξη αναπνευστικού συστήματος με πυρετό
2. Γριπώδης συνδρομή
3. Γαστρεντερίτιδα
4. Ανεμευλογιά
5. Κοκκύτης
6. Ιλαρά
7. Ερυθρά
8. Παρωτίτιδα

Πιο συγκεκριμένα, το σύστημα Sentinel των ιδιωτών ιατρών αποτελείται από δύο δίκτυα:

1. Δίκτυο ιδιωτών ιατρών – Αναλυτική δήλωση. Μέσω του δικτύου της αναλυτικής δήλωσης συγκεντρώνονται με Fax ή e-mail αναλυτικές πληροφορίες (φύλο, ηλικία, εμβολιασμός) για τα επιτηρούμενα νοσήματα, καθώς και ο συνολικός αριθμός επισκέψεων στο γιατρό ανά εβδομάδα (που χρησιμοποιείται ως παρονομαστής των δεικτών νοσηρότητας). Το 2012 συμμετείχαν 68 ιατροί από όλη τη χώρα.
2. Δίκτυο ιδιωτών ιατρών – Αδρή δήλωση. Μέσω του δικτύου της αδρής δήλωσης συγκεντρώνονται τηλεφωνικά αδρές πληροφορίες (αριθμός κρουσμάτων) για τα επιτηρούμενα νοσήματα. Το 2012 στο δίκτυο αυτό συμμετείχαν 32 ιατροί από όλη τη χώρα.

Η εβδομαδιαία ανάλυση των στοιχείων του συστήματος Sentinel έχει ως στόχο την ανά εβδομάδα παρακολούθηση της νοσηρότητας στην Ελλάδα για τα ανωτέρω νοσήματα, και την ανίχνευση ενδεχόμενων επιδημικών εξάρσεων, ώστε να είναι δυνατή η οργάνωση παρεμβάσεων για τον περιορισμό και έλεγχό τους.

Στην παρούσα ετήσια έκθεση αποτελεσμάτων του έτους 2012, παρουσιάζονται συνοπτικά τα αποτελέσματα της ανάλυσης των στοιχείων του συστήματος Sentinel από την 1^η μέχρι και την 52^η εβδομάδα του έτους 2012.

II. ΜΕΘΟΔΟΛΟΓΙΑ / ΠΕΡΙΓΡΑΦΗ ΠΕΡΙΕΧΟΜΕΝΩΝ

- ✓ Τα στοιχεία αναλύονται ξεχωριστά για κάθε δίκτυο. Για το δίκτυο «αναλυτικής δήλωσης» τα στοιχεία αναλύονται για το σύνολο της χώρας και κατά γεωγραφική περιοχή βάσει της Γεωγραφικής Διαίρεσης της Ελλάδας κατά NUTS1. Για το δίκτυο «αδρής δήλωσης», τα στοιχεία αναλύονται μόνο στο σύνολο της χώρας. Η ανάλυση αφορά τα δεδομένα του έτους 2012.
- ✓ Για το δίκτυο «αναλυτικής δήλωσης» παρουσιάζονται:
 - ο συνολικός αριθμός κρουσμάτων και το μέσο εβδομαδιαίο ποσοστό κρουσμάτων επί του συνόλου των επισκέψεων για το σύνολο της χώρας και κατά γεωγραφική περιοχή βάσει NUTS1 για τα επιτηρούμενα νοσήματα/σύνδρομα (Πίνακες 1 και 2). Επισημαίνεται ότι η εκτίμηση του εβδομαδιαίου ποσοστού κρουσμάτων, για το σύνολο της χώρας, γίνεται με στάθμιση ως προς τον μόνιμο πληθυσμό κάθε γεωγραφικής ενότητας (*ΕΣΥΕ, απογραφή 2001*).
 - η ηλικιακή κατανομή των δηλωθέντων κρουσμάτων για τα επιτηρούμενα νοσήματα/σύνδρομα για το σύνολο της χώρας (Πίνακας 3).
 - η διαχρονική εξέλιξη των δηλούμενων κρουσμάτων λοιμώξεων του αναπνευστικού, γριπώδους συνδρομής και γαστρεντερίτιδας, αφενός κατά γεωγραφική περιοχή βάσει NUTS1 και αφετέρου για το σύνολο της χώρας, ανά εβδομάδα δήλωσης (Γραφήματα 1 έως 15). Παρουσιάζονται για συγκριτικούς σκοπούς και τα δεδομένα του έτους 2011.

¹NUTS1 (Nomenclature d' Unites Territoriales Statistiques): πρότυπο της Ευρωπαϊκής Ένωσης για την κωδικοποίηση της διοικητικής διαίρεσης για στατιστικούς λόγους.

- Για τους σκοπούς της παρούσας έκθεσης χρησιμοποιείται για τη διαίρεση της Ελλάδας σε γεωγραφικές ενότητες το επίπεδο NUTS1 (μεγάλες γεωγραφικές ενότητες), αν και στη χώρα μας σημειώνεται ότι δεν υπάρχει αντίστοιχη διοικητική διαίρεση.
- Οι μεγάλες γεωγραφικές ενότητες (NUTS1) είναι:
 1. Βόρεια Ελλάδα (Μακεδονία, Θράκη, Θεσσαλία)
 2. Κεντρική Ελλάδα (Ήπειρος, Ιόνια νησιά, Πελοπόννησος και Στερεά Ελλάδα πλην Αττικής)
 3. Αττική
 4. Νησιά Αιγαίου και Κρήτη

Πληροφορίες για NUTS:

http://ec.europa.eu/eurostat/ramon/nuts/basicnuts_regions_en.html

<http://el.wikipedia.org>

- η ηλικιακή κατανομή των κρουσμάτων γριπώδους συνδρομής ανά εβδομάδα δήλωσης (Γράφημα 16)
- ✓ Για το **δίκτυο «αδρής δήλωσης»** παρουσιάζονται:
 - ο συνολικός αριθμός δηλωθέντων κρουσμάτων και ο μέσος εβδομαδιαίος αριθμός κρουσμάτων για τα επιτηρούμενα νοσήματα/σύνδρομα ανά 100 ιατρούς για το σύνολο της χώρας, για το έτος 2012 (Πίνακας 4)
 - η διαχρονική εξέλιξη των δηλούμενων κρουσμάτων των λοιμώξεων του αναπνευστικού, της γριπώδους συνδρομής και της γαστρεντερίτιδας, για το σύνολο της χώρας (Γραφήματα 17 έως 19). Παρουσιάζονται για συγκριτικούς σκοπούς και τα δεδομένα του έτους 2011.
- ✓ Και για τα **δύο δίκτυα**, παρουσιάζεται ο αριθμός δηλώσεων και το ποσοστό δήλωσης επί του αριθμού των συμμετεχόντων ιατρών του συστήματος, ανά εβδομάδα, στο σύνολο της χώρας, κατά τη διάρκεια του 2012 (Πίνακας 5).

III. ΑΠΟΤΕΛΕΣΜΑΤΑ ΑΝΑΛΥΣΗΣ

III.1 ΑΝΑΛΥΤΙΚΗ ΔΗΛΩΣΗ

III.1.1 Συγκεντρωτικά στοιχεία για το έτος 2012

Πίνακας 1. Αριθμός επισκέψεων & αριθμός κρουσμάτων για τα επιτηρούμενα νοσήματα/σύνδρομα, για το σύνολο της χώρας και κατά γεωγραφική ενότητα NUTS1, έτος 2012

	Γεωγραφική ενότητα (NUTS1)				Σύνολο χώρας
	Βόρεια Ελλάδα	Κεντρική Ελλάδα	Αττική	Νησιά Αιγαίου & Κρήτη	
Συνολικός αριθμός επισκέψεων	34767	45820	33522	13722	127831
Νοσήματα / σύνδρομα	Αριθμός κρουσμάτων				
Λοιμώξεις αναπνευστικού	3327	4481	1852	693	10353
Γριπώδης συνδρομή	817	1317	1273	160	3567
Γαστρεντερίτιδα	539	1221	686	254	2700
Ανεμευλογιά	3	4	0	0	7
Κοκκύτης	0	8	0	0	8
Ιλαρά	0	0	0	0	0
Ερυθρά	0	0	0	0	0
Παρωτίτιδα	0	1	0	0	1

Πίνακας 2. Μέσο εβδομαδιαίο ποσοστό κρουσμάτων στο σύνολο των επισκέψεων για τα επιτηρούμενα νοσήματα/σύνδρομα, για το σύνολο της χώρας και κατά γεωγραφική ενότητα NUTS1, έτος 2012

	Γεωγραφική ενότητα (NUTS1)				Σύνολο χώρας
	Βόρεια Ελλάδα	Κεντρική Ελλάδα	Αττική	Νησιά Αιγαίου & Κρήτη	
Λοιμώξεις αναπνευστικού	9,20	9,63	4,63	4,66	6,79
Γριπώδης συνδρομή	1,76	2,42	2,74	1,08	2,28
Γαστρεντερίτιδα	1,62	2,75	2,03	1,70	1,99
Ανεμευλογιά	0,01	0,01	0,00	0,00	0,00
Κοκκύτης	0,00	0,02	0,00	0,00	0,00
Ιλαρά	0,00	0,00	0,00	0,00	0,00
Ερυθρά	0,00	0,00	0,00	0,00	0,00
Παρωτίτιδα	0,00	0,00	0,00	0,00	0,00

Σημείωση: Το εβδομαδιαίο ποσοστό στο σύνολο της χώρας υπολογίζεται με στάθμιση ως προς το μόνιμο αστικό πληθυσμό κάθε γεωγραφικής ενότητας (ΕΣΥΕ, απογραφή 2001)

Πίνακας 3. Αριθμός και ποσοστό κρουσμάτων των επιτηρούμενων νοσημάτων/συνδρόμων κατά ηλικιακή ομάδα, σύνολο χώρας, έτος 2012

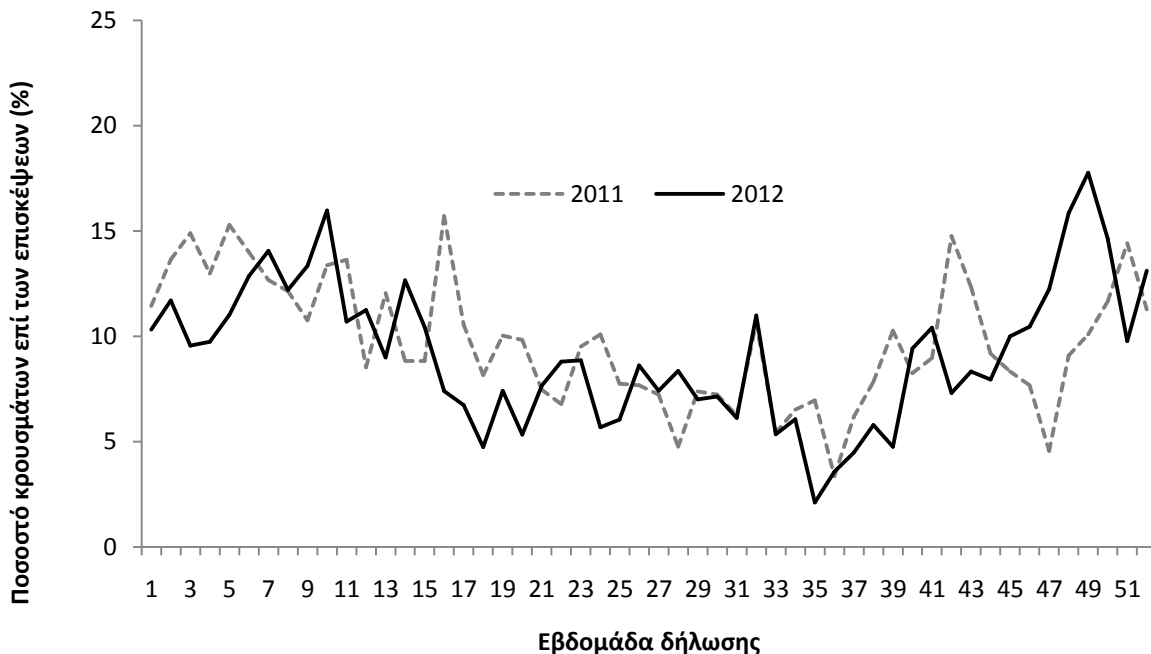
ΝΟΣΗΜΑ	Ηλικιακή Ομάδα (έτη)					ΣΥΝΟΛΟ N (%)
	0-4 N (%)	5-14 N (%)	15-44 N (%)	45-64 N (%)	65+ N (%)	
Λοιμώξεις αναπνευστικού	4716 (51,2%)	2729 (29,6%)	883 (9,6%)	500 (5,4%)	390 (4,2%)	9218 (100%)
Γριπώδης συνδρομή	1126 (32,0%)	1147 (36,0%)	808 (23,0%)	323 (9,2%)	119 (3,4%)	3523 (100%)
Γαστρεντερίτιδα	916 (39,0%)	472 (20,0%)	636 (26,9%)	218 (9,2%)	130 (5,5%)	2372 (100%)
Ανεμευλογιά	3 (42,9%)	2 (28,6%)	0 (0%)	1 (14,3%)	1 (14,3%)	7 (100%)
Κοκκύτης	2 (25,0%)	6 (75,0%)	0 (0%)	0 (0%)	0 (0%)	8 (100%)
Ιλαρά	0 (0%)	0 (0%)	0 (0%)	0 (0%)	0 (0%)	0 (100%)
Ερυθρά	0 (0%)	0 (0%)	0 (0%)	0 (0%)	0 (0%)	0 (100%)
Παρωτίτιδα	1 (100%)	0 (0%)	0 (0%)	0 (0%)	0 (0%)	1 (100%)

Σημείωση: στον πίνακα 3 περιλαμβάνονται μόνο τα κρούσματα για τα οποία είναι γνωστή η ηλικία

III.1.2 Διαχρονική εξέλιξη των δηλούμενων κρουσμάτων των επιτηρούμενων νοσημάτων/συνδρόμων ανά γεωγραφικό διαμέρισμα

Λοιμώξεις του αναπνευστικού

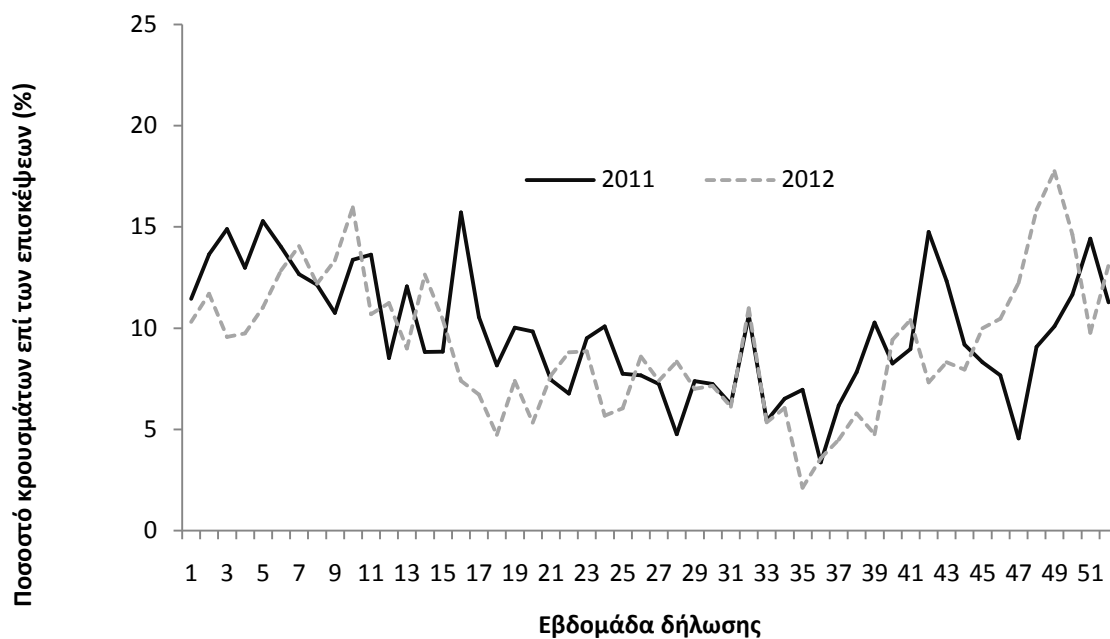
Γράφημα 1. Ποσοστό κρουσμάτων λοιμώξεων του αναπνευστικού επί του συνόλου των επισκέψεων ανά εβδομάδα δήλωσης, Βόρεια Ελλάδα, 2011 και 2012



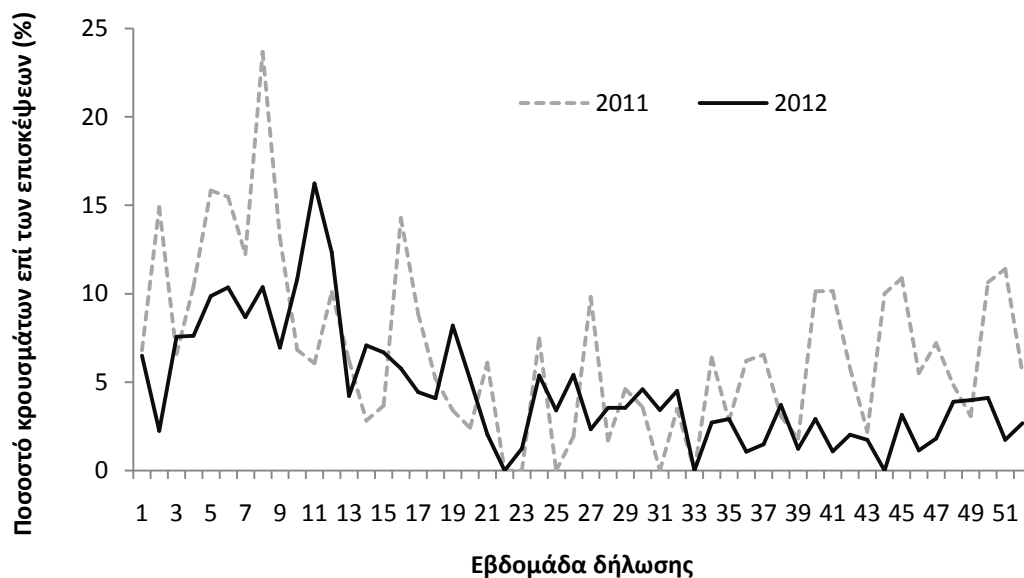
Γράφημα 2. Ποσοστό κρουσμάτων λοιμώξεων του αναπνευστικού επί του συνόλου των επισκέψεων ανά εβδομάδα δήλωσης, Κεντρική Ελλάδα, 2011 και 2012



Γράφημα 3. Ποσοστό κρουσμάτων λοιμώξεων του αναπνευστικού επί του συνόλου των επισκέψεων ανά εβδομάδα δήλωσης, Αττική, 2011 και 2012

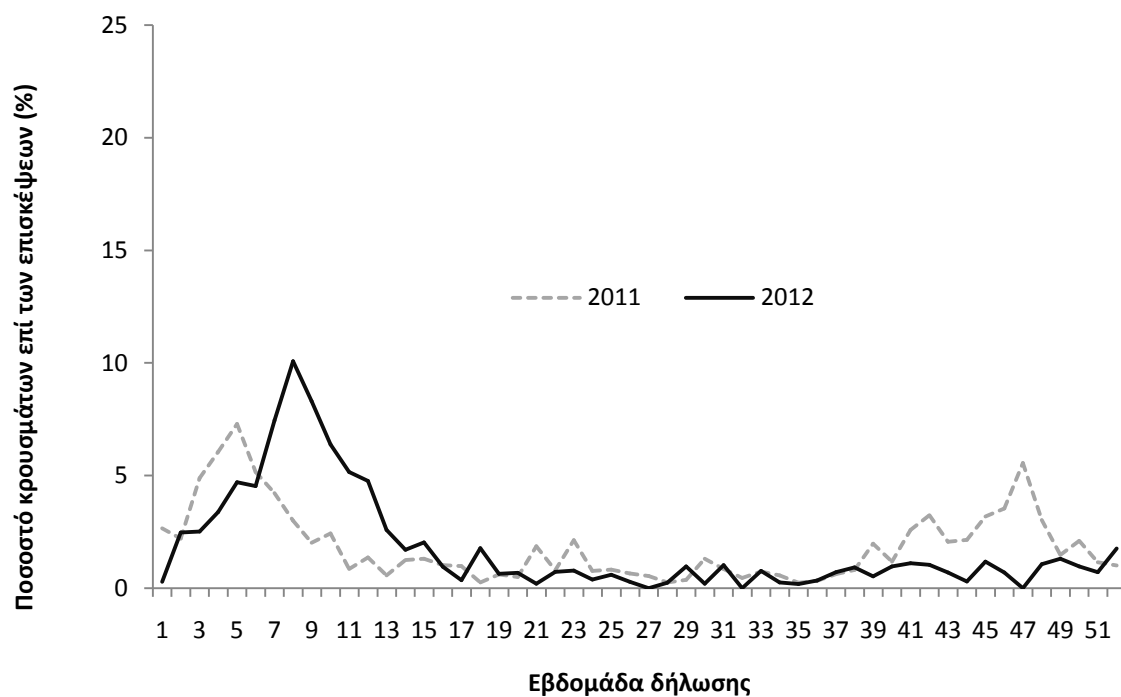


Γράφημα 4. Ποσοστό κρουσμάτων λοιμώξεων του αναπνευστικού επί του συνόλου των επισκέψεων ανά εβδομάδα δήλωσης, Νησιά Αιγαίου και Κρήτη, 2011 και 2012

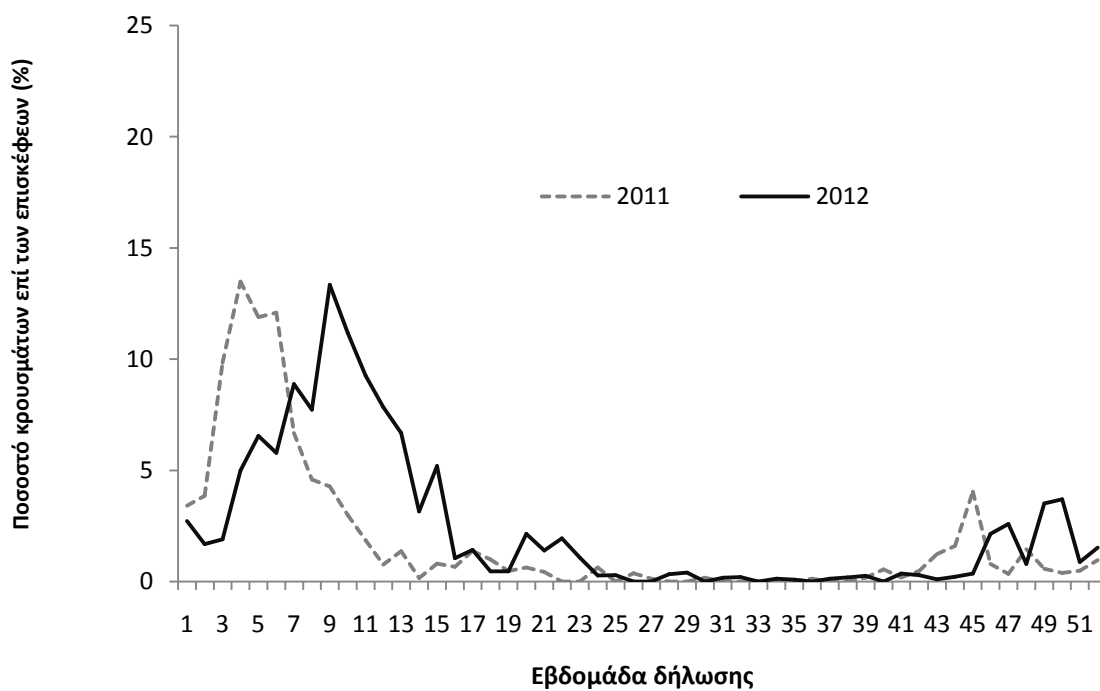


Γριπώδης συνδρομή

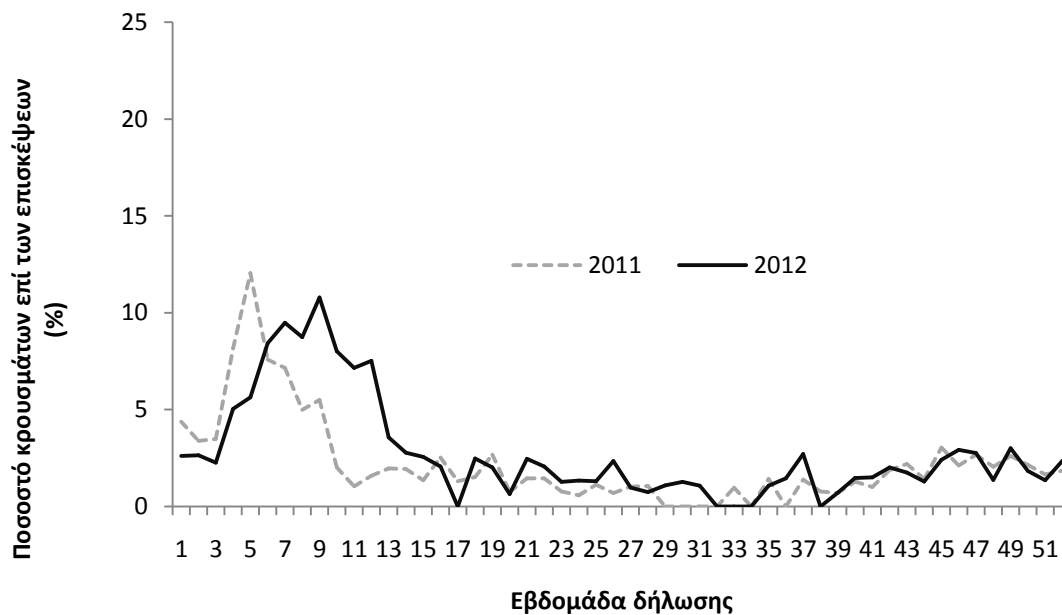
Γράφημα 5. Ποσοστό κρουσμάτων γριπώδους συνδρομής επί του συνόλου των επισκέψεων ανά εβδομάδα δήλωσης, Βόρεια Ελλάδα, 2011 και 2012



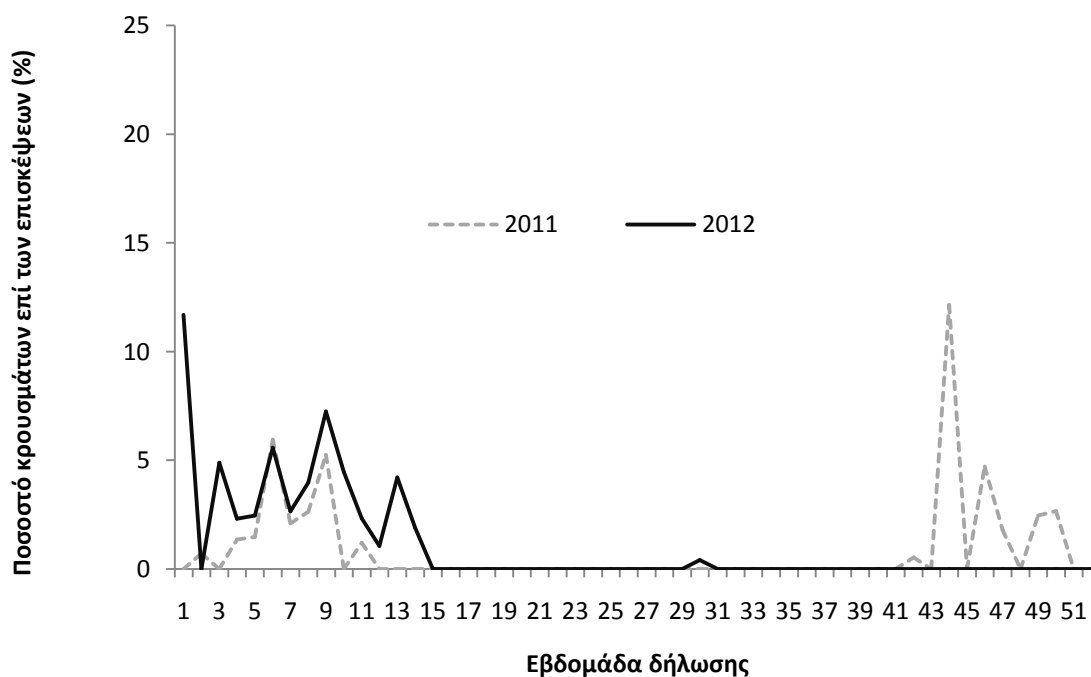
Γράφημα 6. Ποσοστό κρουσμάτων γριπώδους συνδρομής επί του συνόλου των επισκέψεων ανά εβδομάδα δήλωσης, Κεντρική Ελλάδα, 2011 και 2012



Γράφημα 7. Ποσοστό κρουσμάτων γριπώδους συνδρομής επί του συνόλου των επισκέψεων ανά εβδομάδα δήλωσης, Αττική, 2011 και 2012

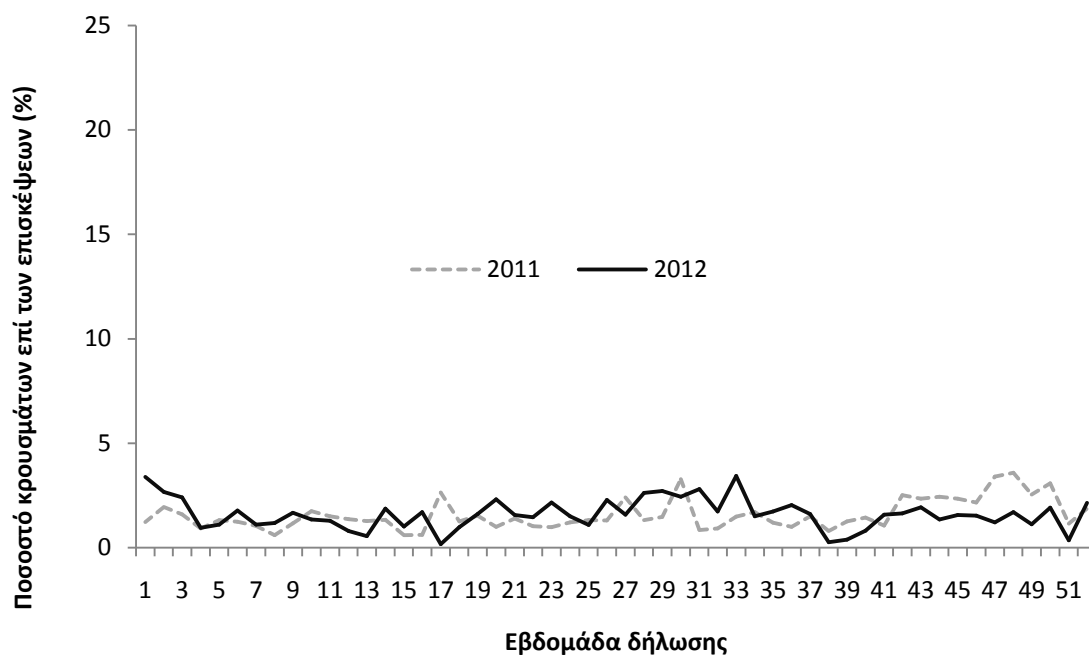


Γράφημα 8. Ποσοστό κρουσμάτων γριπώδους συνδρομής επί του συνόλου των επισκέψεων ανά εβδομάδα δήλωσης, Νησιά Αιγαίου και Κρήτη, 2011 και 2012

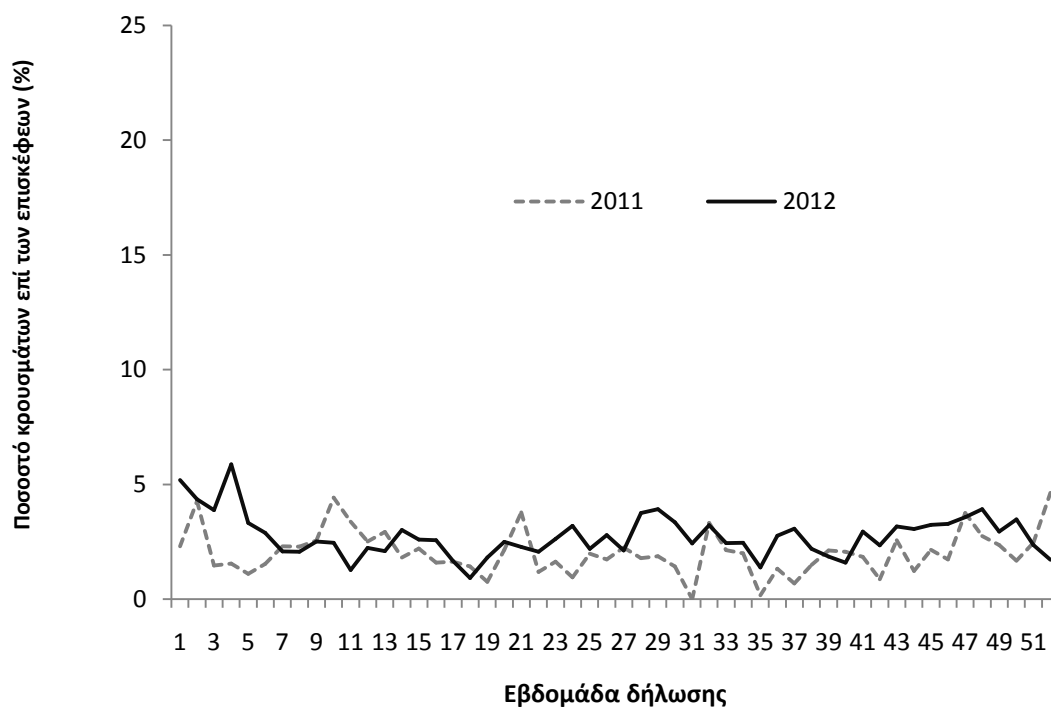


Γαστρεντερίτιδα

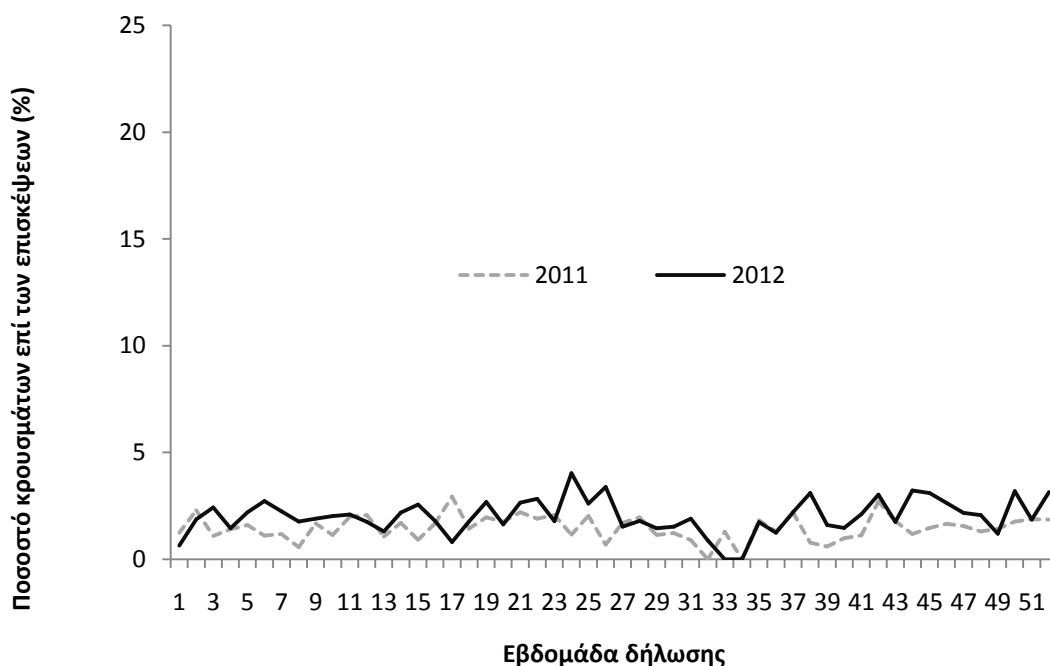
Γράφημα 9. Ποσοστό κρουσμάτων γαστρεντερίτιδας επί του συνόλου των επισκέψεων ανά εβδομάδα δήλωσης, Βόρεια Ελλάδα, 2011 και 2012



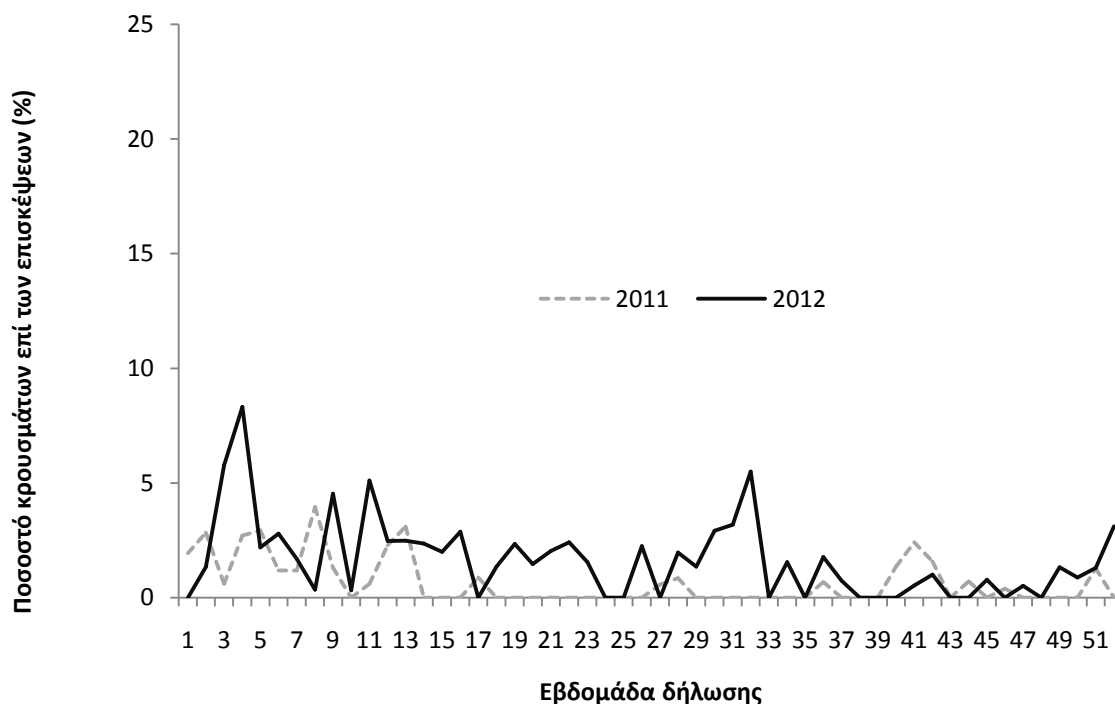
Γράφημα 10. Ποσοστό κρουσμάτων γαστρεντερίτιδας επί του συνόλου των επισκέψεων ανά εβδομάδα δήλωσης, Κεντρική Ελλάδα, 2011 και 2012



Γράφημα 11. Ποσοστό κρουσμάτων γαστρεντερίτιδας επί του συνόλου των επισκέψεων ανά εβδομάδα δήλωσης, Αττική, 2011 και 2012

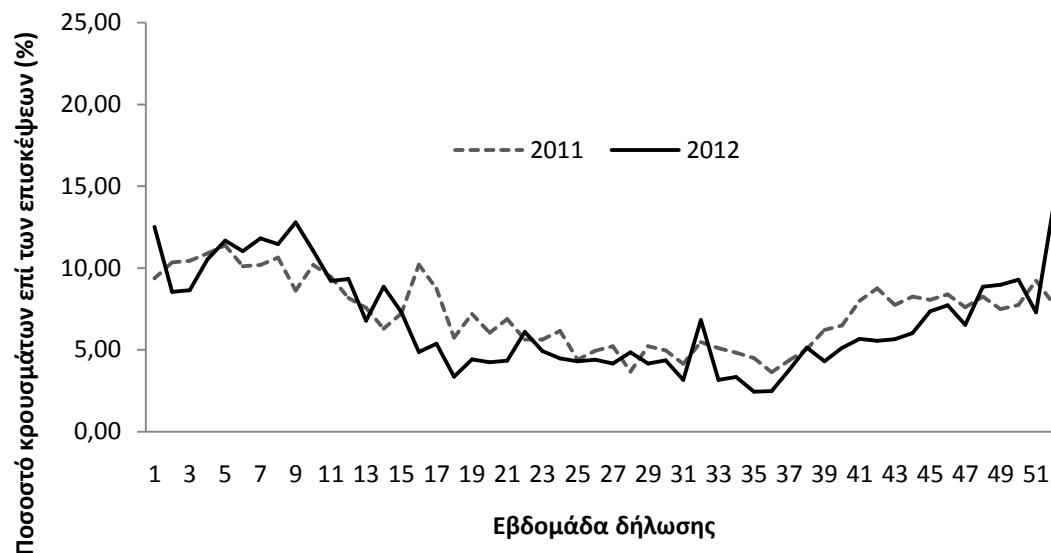


Γράφημα 12. Ποσοστό κρουσμάτων γαστρεντερίτιδας επί του συνόλου των επισκέψεων ανά εβδομάδα δήλωσης, Νησιά Αιγαίου και Κρήτη, 2011 και 2012

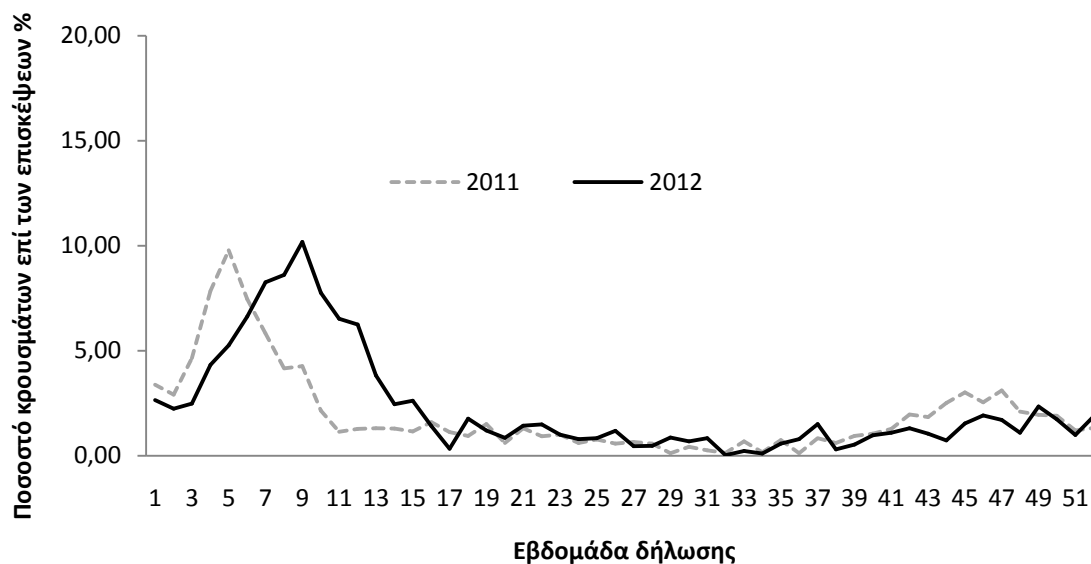


III.1.3 Διαχρονική εξέλιξη των δηλούμενων κρουσμάτων των επιτηρούμενων νοσημάτων/συνδρόμων στο σύνολο της Ελλάδας

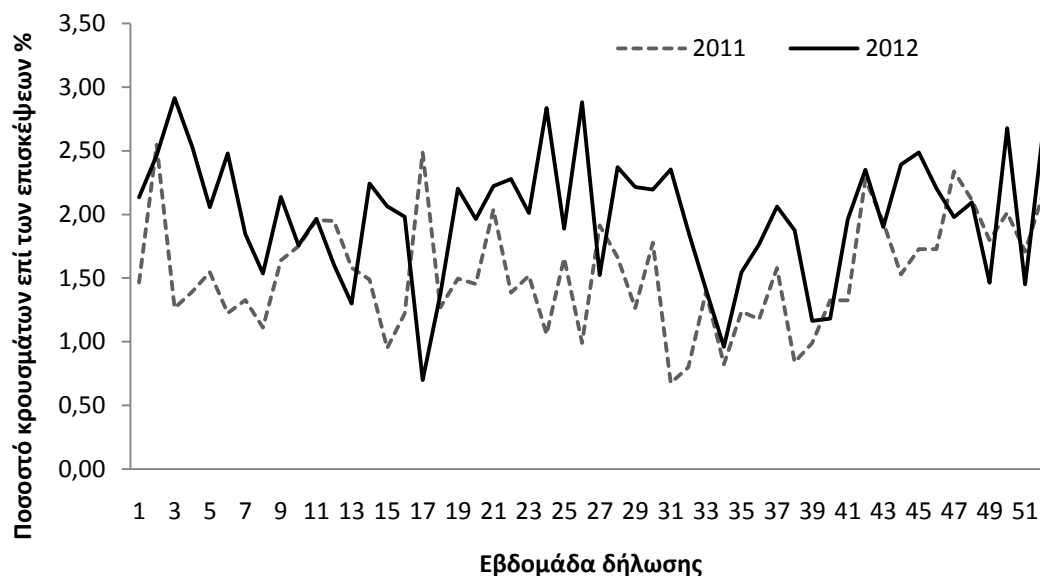
Γράφημα 13. Ποσοστό κρουσμάτων λοιμώξεων του αναπνευστικού επί του συνόλου των επισκέψεων ανά εβδομάδα, Ελλάδα, 2011 και 2012



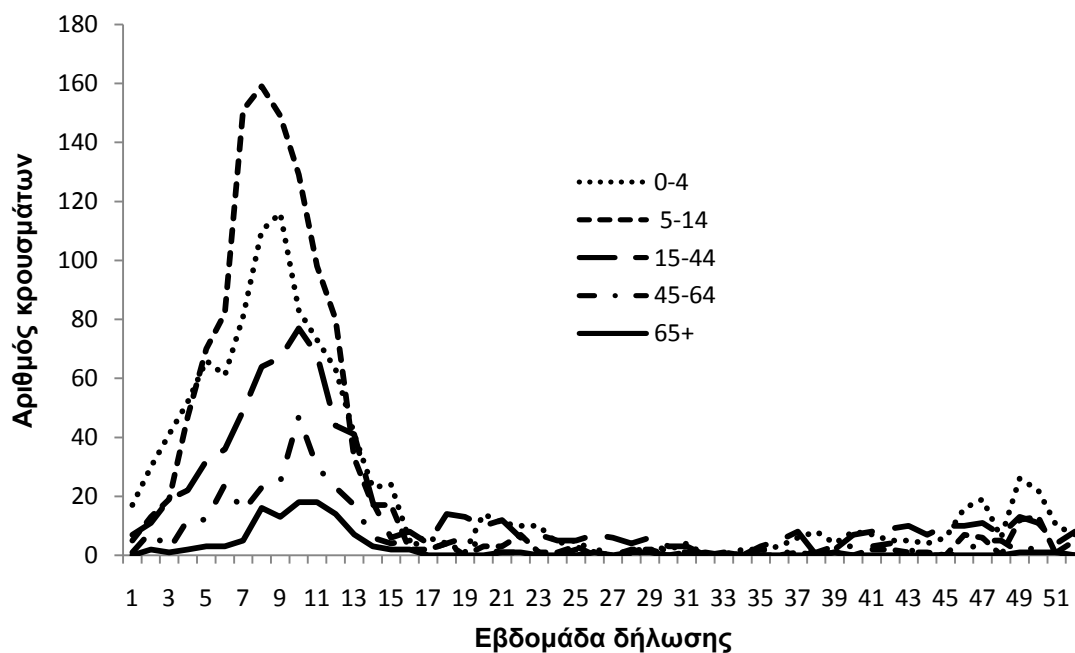
Γράφημα 14. Ποσοστό κρουσμάτων γριπώδους συνδρομής επί του συνόλου των επισκέψεων ανά εβδομάδα δήλωσης, Ελλάδα, 2011 και 2012



Γράφημα 15. Ποσοστό κρουσμάτων γαστρεντερίτιδας επί του συνόλου των επισκέψεων ανά εβδομάδα δήλωσης, Ελλάδα, 2011 και 2012



Γράφημα 16. Αριθμός κρουσμάτων γριπώδους συνδρομής ανά ηλικιακή ομάδα και εβδομάδα δήλωσης, Ελλάδα, 2012



III.2 ΑΔΡΗ ΔΗΛΩΣΗ

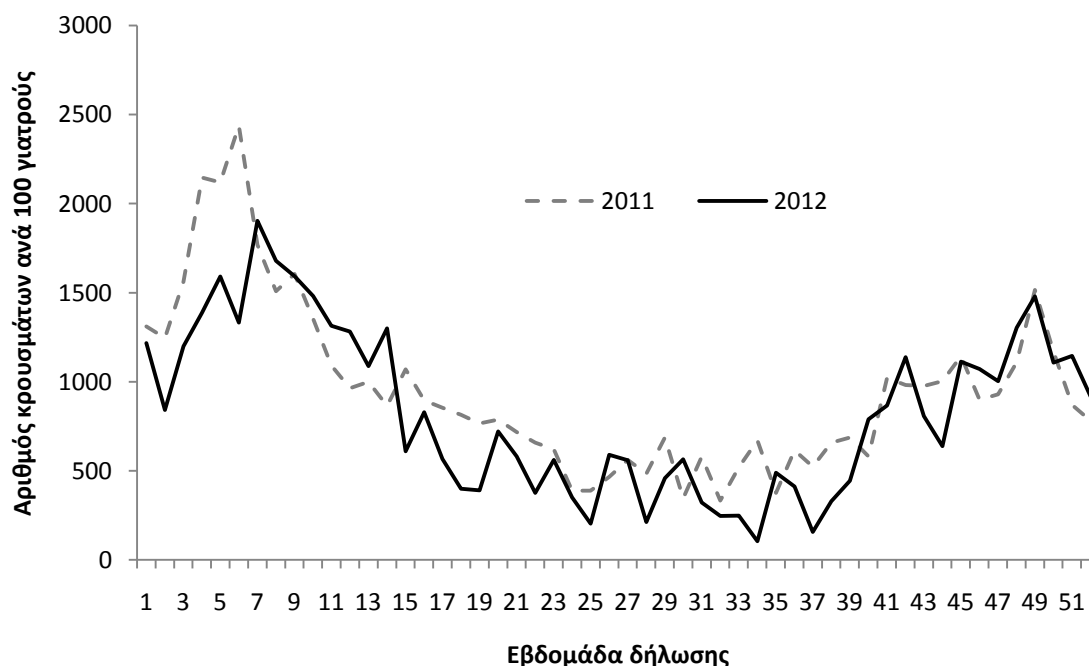
III.2.1 Συγκεντρωτικοί πίνακες για το έτος 2012

Πίνακας 4. Συνολικός αριθμός κρουσμάτων και μέσος εβδομαδιαίος αριθμός κρουσμάτων των επιτηρουμένων νοσημάτων/συνδρόμων ανά 100 ιατρούς, σύνολο χώρας, έτος 2012

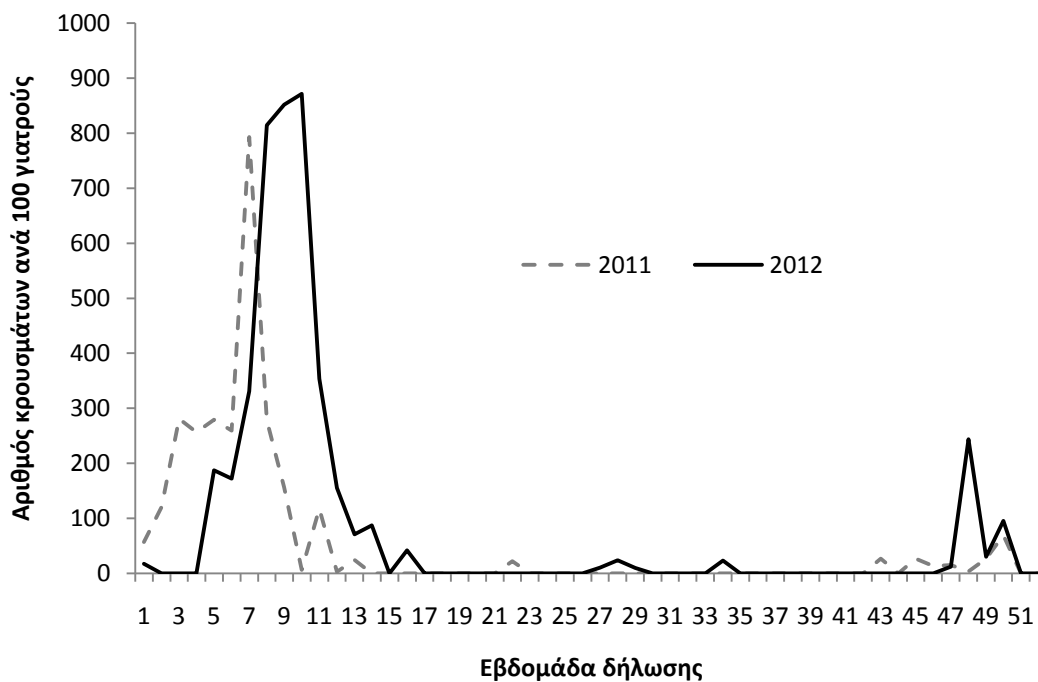
Νοσήματα / σύνδρομα	Αριθμός κρουσμάτων	Μέσος εβδομαδιαίος αριθμός κρουσμάτων ανά 100 ιατρούς
Λοιμώξεις αναπνευστικού	9854	834
Γριπώδης συνδρομή	1150	85
Γαστρεντερίτιδα	3990	342
Ανεμευλογιά	22	2
Κοκκύτης	0	0
Ιλαρά	0	0
Ερυθρά	0	0
Παρωτίτιδα	1	0

III.2.2 Διαχρονική εξέλιξη των δηλούμενων κρουσμάτων των επιτηρούμενων νοσημάτων/συνδρόμων στο σύνολο της χώρας

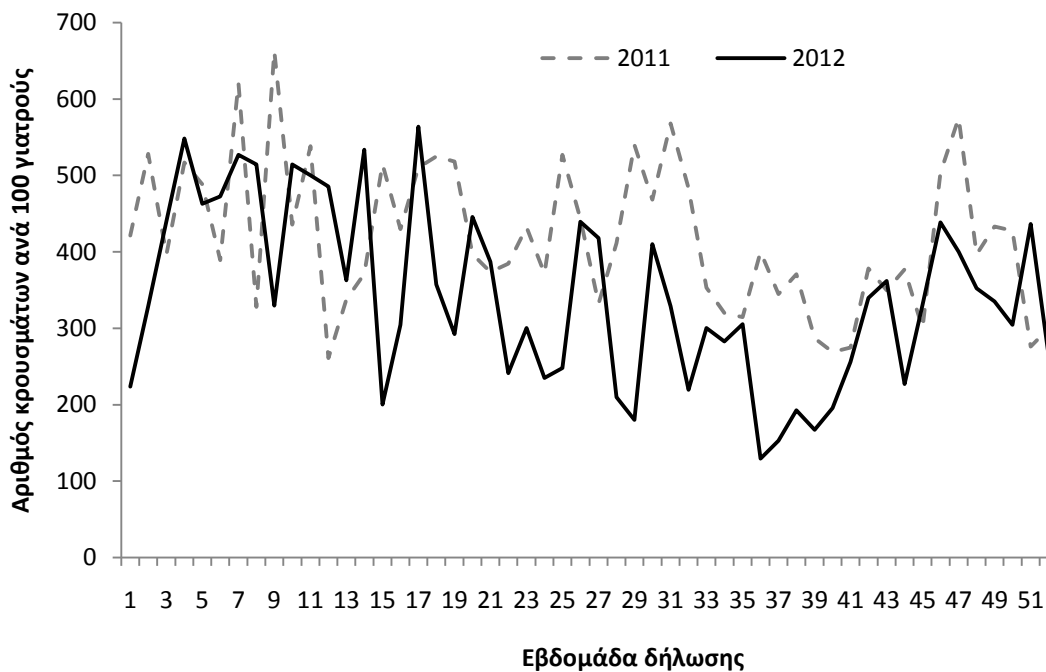
Γράφημα 17. Αριθμός κρουσμάτων λοιμώξεων του αναπνευστικού ανά 100 ιατρούς ανά εβδομάδα δήλωσης, σύνολο χώρας, 2011-2012



Γράφημα 18. Αριθμός κρουσμάτων γριπώδους συνδρομής ανά 100 ιατρούς, ανά εβδομάδα δήλωσης, 2011-2012



Γράφημα 19. Αριθμός κρουσμάτων γαστρεντερίτιδας ανά 100 ιατρούς ανά εβδομάδα δήλωσης, σύνολο χώρας, 2011-2012



Πίνακας 5. Αριθμός δηλώσεων και ποσοστό δήλωσης επί του αριθμού των συμμετεχόντων* ιατρών του συστήματος, ανά εβδομάδα, στο σύνολο χώρας κατά τη διάρκεια του 2012.

Εβδομάδα 2012	Αριθμός δηλώσεων	Ποσοστό %
01	54	54,0%
02	64	64,0%
03	61	61,0%
04	67	67,0%
05	73	73,0%
06	62	62,0%
07	77	77,0%
08	76	76,0%
09	79	79,0%
10	81	81,0%
11	79	79,0%
12	77	77,0%
13	72	72,0%
14	66	66,0%
15	50	50,0%
16	59	59,0%
17	54	54,0%
18	54	54,0%
19	67	67,0%
20	64	64,0%
21	60	60,0%
22	57	57,0%
23	63	63,0%
24	59	59,0%
25	60	60,0%
26	60	60,0%
27	70	70,0%
28	53	53,0%
29	55	55,0%
30	50	50,0%
31	46	46,0%
32	39	39,0%
33	35	35,0%
34	44	44,0%
35	52	52,0%
36	63	63,0%
37	56	56,0%
38	47	47,0%
39	62	62,0%
40	57	57,0%
41	64	64,0%
42	67	67,0%
43	68	68,0%

44	50	50,0%
45	57	57,0%
46	64	64,0%
47	63	63,0%
48	62	62,0%
49	62	62,0%
50	65	65,0%
51	41	41,0%
52	44	44,0%

*Ο αριθμός των συμμετεχόντων ιατρών είναι 100 (**αναλυτική δήλωση = 68 ιατροί** και **αδρή δήλωση= 32 ιατροί**)

Σημειώνεται ότι περιλαμβάνονται οι ιατροί που δήλωσαν έστω και μία φορά κατά τη διάρκεια του έτους 2012.

IV.ΣΥΜΠΕΡΑΣΜΑΤΑ/ ΣΥΖΗΤΗΣΗ

Το σύστημα Sentinel στοχεύει στην παρακολούθηση των διαχρονικών τάσεων και της γεωγραφικής διασποράς των επιτηρούμενων νοσημάτων/συνδρόμων, όχι μέσω εξαντλητικής καταγραφής κάθε κρούσματος όπως το σύστημα υποχρεωτικής δήλωσης νοσημάτων, αλλά βάσει δειγματοληπτικής λογικής. Προκειμένου να εξασφαλιστεί κατάλληλη γεωγραφική αντιπροσώπευση των παθολόγων και παιδιάτρων της χώρας, η συμμετοχή των ιατρών στο σύστημα Sentinel πρέπει να ακολουθεί συγκεκριμένες αναλογίες ανά γεωγραφική ενότητα (περίπου 30% για τη Β. Ελλάδα, 15% για την Κεντρική Ελλάδα, 45% για την Αττική και 5% για τα νησιά του Αιγαίου/Κρήτη). Κάθε έτος παρατηρούνται διαφοροποιήσεις ως προς την ενδεδωμένη αναλογία, λόγω διαφορετικής διαθεσιμότητας των ιατρών, οι οποίες πρέπει γενικά να λαμβάνονται υπόψη στην ερμηνεία των αποτελεσμάτων των ετήσιων εκθέσεων.

Από τα στοιχεία του 2012 που παρουσιάζονται στην παρούσα έκθεση προκύπτουν τα εξής:

- Η δραστηριότητα της εποχικής γρίπης εμφανίζεται να αυξάνει τις πρώτες εβδομάδες του 2012, ενώ κορυφώνεται την 9^η εβδομάδα. Μετά την 14^η εβδομάδα βρίσκεται σε χαμηλά επίπεδα σε όλη τη χώρα και καθ' όλη τη διάρκεια του 2012 (Γράφημα 14). Ο μεγαλύτερος αριθμός των δηλωθέντων κρουσμάτων αφορά σε παιδιά ηλικίας 5-14 ετών (Γράφημα 16). Η δραστηριότητα της γριπώδους συνδρομής εμφανίζεται παρόμοια σε όλες τις γεωγραφικές ενότητες της Ελλάδας (Γραφήματα 5-8) .
- Οι λοιμώξεις του αναπνευστικού εμφανίζουν δραστηριότητα καθ' όλη τη διάρκεια του έτους. Η έξαρση των κρουσμάτων εμφανίζεται από τις πρώτες

εβδομάδες έως και την 14^η εβδομάδα του 2012 καθώς και από την 40^η εβδομάδα έως το τέλος του χρόνου (Γράφημα 13). Παρόμοια εικόνα εμφανίζεται και στα ειδικά κατά γεωγραφική ενότητα γραφήματα (Γραφήματα 1-4)

- Η γαστρεντερίτιδα παρουσιάζει συνήθη διακύμανση με μικρές εξάρσεις, καθ' όλη τη διάρκεια του 2012 (Γράφημα 15). Δεν παρουσιάστηκε κάποια ιδιαίτερη έξαρση στις επιμέρους γεωγραφικές ενότητες (Γραφήματα 9-12).
- Συγκριτικά με τα δεδομένα του 2011, δεν παρουσιάζονται ιδιαίτερες διαφορές στη διαχρονική εξέλιξη των δηλούμενων κρουσμάτων των επιτηρούμενων νοσημάτων/συνδρόμων.
- Το ποσοστό δήλωσης ανά εβδομάδα ποικίλει στη διάρκεια του έτους και κυμαίνεται από 35% - 81% (Πίνακας 5).

Η επιδημιολογική εικόνα που παρέχει το σύστημα παρατηρητών νοσηρότητας στην πρωτοβάθμια φροντίδα υγείας, είναι συμβατή με αυτήν που προκύπτει και από άλλα συστήματα επιτήρησης, όπως το σύστημα υποχρεωτικής δήλωσης νοσημάτων και το σύστημα εργαστηριακής δήλωσης. Κατά συνέπεια, το σύστημα αυτό αποτελεί μια πολύτιμη πηγή πληροφόρησης για τα λοιμώδη νοσήματα που επιτηρούνται μέσω αυτού και ως εκ τούτου η συνέχιση και ενίσχυσή του έχουν μεγάλη σημασία.

Ευχαριστούμε όλους τους γιατρούς – μέλη του δικτύου για την πολύτιμη βοήθειά τους στην επιδημιολογική επιτήρηση της χώρας, καθώς η συμμετοχή τους και η συνέπεια στην αποστολή των στοιχείων είναι βασικός παράγοντας για την επιτυχημένη λειτουργία του συστήματος Sentinel.

Πίνακας των ιατρών που συμμετείχαν το 2012 με αλφαβητική σειρά

- 1 Αγγελάκης Ματθαίος, Παιδίατρος, Αθήνα
- 2 Αγοραστάκη Ευαγγελία, Γενικός Ιατρός, Χανιά
- 3 Αλεξίου Αικατερίνη, Παιδίατρος, Μέγαρα
- 4 Αμέντα Στέλλα, Παιδίατρος, Αγ. Παρασκευή
- 5 Αποστολόπουλος Ελευθέριος, Παθολόγος, Καρδίτσα
- 6 Απτουραμάνη Μαρία, Παιδίατρος, Αξιούπολη
- 7 Αργυράκης Μαρίνος, Παιδίατρος, Άργος
- 8 Ατσάλη Ερατώ, Παιδίατρος, Ν. Φάληρο
- 9 Βάβουλας Κωνσταντίνος, Παθολόγος, Άνω Λιόσια
- 10 Βαλεντή Παναγιώτα, Παθολόγος, Μοσχάτο
- 11 Βαράκης Νικόλαος, Παιδίατρος, Ρέθυμνο
- 12 Βαρνάβας Δημήτριος, Παθολόγος, Καπανδρίτι
- 13 Βασιλείου Χρήστος, Παιδίατρος, Χαλκίδα
- 14 Βιζυράκη Ειρήνη, Παιδίατρος, Χανιά
- 15 Γεώργια Άννα, Γενικός Ιατρός, Μήλος
- 16 Γεωργικόπουλος Λεωνίδας, Παθολόγος, Αγ. Ιωάννης Ρέντης
- 17 Γιακουμάτος Θεόδωρος, Παιδίατρος, Πρέβεζα
- 18 Γιαννακόπουλος Δημήτρης, Παθολόγος, Πάτρα
- 19 Γκάγκα Φαίδρα, Παιδίατρος, Λάρισα
- 20 Γκίκα Σουλτάνα, Παιδίατρος, Κομοτηνή
- 21 Γκουβέρης Ιωάννης, Παθολόγος, Άργος
- 22 Γονεός Ιωάννης, Παθολόγος, Λουτρά Αιδηψού
- 23 Γουρλής Δημήτριος, Παθολόγος, Ν. Ερυθραία
- 24 Δάβανος Ιωάννης, Παιδίατρος, Πάτρα
- 25 Δήμα Χρυσούλα, Παθολόγος, Κορωπί
- 26 Δημιώτη Ελένη, Παιδίατρος, Βύρωνας
- 27 Δριάγκα Κερασιά, Παιδίατρος, Κομοτηνή
- 28 Δριμάλας Παναγιώτης, Παθολόγος, Άλιμος
- 29 Ελευθεριάδου Ερμιόνη, Παιδίατρος, Κοζάνη
- 30 Ζαντόπουλος Δημοσθένης, Παιδίατρος, Κόρινθος
- 31 Ζησέκας Στέργιος, Παθολόγος, Βέροια
- 32 Ζιούτος Αναστάσιος, Παθολόγος, Τρίκαλα
- 33 Ζώνιος Δημήτριος, Παθολόγος, Πρέβεζα
- 34 Ηλιοπούλου Ευμορφία, Παιδίατρος, Λειβαδιά
- 35 Ιωαννίδης Ευάγγελος, Παθολόγος, Σπάρτη
- 36 Καβάγιας Αντώνιος, Παιδίατρος, Αθήνα
- 37 Καββαδίας Δαμιανός, Παθολόγος, Κέρκυρα
- 38 Καλογερούδης Γεώργιος, Παθολόγος, Θεσσαλονίκη
- 39 Καλούδη Ελισσάβητ, Παιδίατρος, Διαβατά Ιωνίας
- 40 Κανάκης Κωσταντίνος, Παθολόγος, Μαρκόπουλο
- 41 Κάνταρος Ευάγγελος, Παιδίατρος, Ν. Σμύρνη
- 42 Καρακίτσιου Πολυξένη, Παιδίατρος, Τρίκαλα
- 43 Καραμάνης Ιωάννης, Παιδίατρος, Αμπελόκηποι
- 44 Κιούρα Αικατερίνη, Παιδίατρος, Ιωάννινα
- 45 Κοκολάκη Μαρία, Παθολόγος, Μαραθώνας
- 46 Κόντος Αθανάσιος, Παθολόγος, Παλλήνη
- 47 Κοσματοπούλου Αγγελική, Παιδίατρος, Θεσσαλονίκη

- 48 Κοψιδάς Ευάγγελος, Παιδίατρος, Λευκάδα
49 Κυριακίδου Μαρία, Παθολόγος, Ν. Καλικράτεια
50 Κωνσταντίνου Ιωάννης, Παθολόγος, Αμύνταιο
51 Κώτση Ελένη, Παιδίατρος, Κατερίνη
52 Λεκέα Βασιλική, Παιδίατρος, Αθήνα
53 Λογοθέτης Αντώνιος, Παιδίατρος, Γλυφάδα
54 Λογοθέτης Νικόλαος, Παιδίατρος, Ζάκυνθος
55 Μάντζιου Θεοδώρα, Παιδίατρος, Ιωάννινα
56 Μάντιου Χρυσάφεια, Παιδίατρος, Σέρρες
57 Μανωλάκη Ιωάννα, Παιδίατρος, Γρεβενά
58 Μαραγκουδάκη Ελένη, Παιδίατρος, Αθήνα
59 Μαυρίκης Νίκος, Παθολόγος, Κέρκυρα
60 Μηλαράκης Δημήτριος, Παθολόγος, Κιλκίς
61 Μουτσάνας Ελευθέριος, Παιδίατρος, Καρδίτσα
62 Μπάκας Νικόλαος, Παθολόγος, Καλαμάτα
63 Μπαστάκης Νικόλαος, Παιδίατρος, Ηράκλειο
64 Μπήλιου Μαριάνθη, Παιδίατρος, Άμφισσα
65 Μπουκουβάλα Παναγιώτα, Παιδίατρος, Γρεβενά
66 Μπουλής Δημήτριος, Παιδίατρος, Αταλάνη
67 Μπουργανού Βασιλική, Παθολόγος, Άργος Ορεστικό
68 Νίτσα Αδαμαντία, Παιδίατρος, Αγρίνιο
69 Οικονομίδης Νίκος, Παθολόγος, Γλυφάδα
70 Παναγόπουλος Αδάμ, Παθολόγος, Καρδίτσα
71 Πάνου Μαρία, Παιδίατρος, Χανιά
72 Παντελίδης Θεόδωρος, Παιδίατρος, Δράμα
73 Παπαβασιλείου Ελένη, Παιδίατρος, Αμφιλοχία
74 Παπαγιάννη Ανθούλα, Παθολόγος, Άρτα
75 Παπαδοπούλου Κυριακή, Παιδίατρος, Αλεξανδρούπολη
76 Παπαϊακώβου Μαρία, Παθολόγος, Αργυρούπολη
77 Παπαϊωάννου Ιωάννης, Παιδίατρος, Κατερίνη
78 Παπαλάμπρου Δημήτριος, Παιδίατρος, Πάτρα
79 Παπαλουκάς Αθανάσιος, Παιδίατρος, Μέγαρο
80 Πειτσίνης Μάρκος, Παθολόγος, Θεσσαλονίκη
81 Πετρόπουλος Παναγιώτης, Παθολόγος, Χώρα Μεσσηνίας
82 Πετσαλή Μαρία, Παιδίατρος, Πάτρα
83 Πετσούκης Χρήστος, Παιδίατρος, Φιλιππιάδα
84 Σαββίδης Μιχάλης, Παθολόγος, Γαλάτσι
85 Σαϊνίδου Σουλτάνα, Παιδίατρος, Καστοριά
86 Στέλλιος Γεώργιος, Γενικός Ιατρός, Πάργα
87 Στεφανίδου Ευθυμία, Παιδίατρος, Αθήνα
88 Συκιώτου Παναγιώτα, Παιδίατρος, Ν. Σμύρνη
89 Σφακιανάκης Μανώλης, Γενικός Ιατρός, Νιγρίτα
90 Τσαβδαρίδης Ιωάννης, Παθολόγος, Εύοσμος
91 Τσαμουράς Νικόλαος, Παθολόγος, Μυτιλήνη
92 Τσιλαφάκη Παναγιώτα, Παιδίατρος, Αθήνα
93 Τσουκαλά Μαρία, Παθολόγος, Σάμος
94 Τσουρεκά Άννα, Παθολόγος, Α. Ηλιούπολη
95 Φαρμακάκης Θεολόγος, Παιδίατρος, Δροσιά
96 Φλώρος Ειρηναίος, Παθολόγος, Μεσολόγγι
97 Φούσκας Δημήτριος, Παιδίατρος, Αθήνα

- 98 Χατζημήτρου Ανδρέας, Παιδίατρος, Τρίκαλα
99 Χριστόπουλος Γεώργιος, Παθολόγος, Ραφήνα
100 Ψύχας Ευστράτιος, Παιδίατρος, Μυτιλήνη