



ΚΕΝΤΡΟ ΕΛΕΓΧΟΥ &  
ΠΡΟΛΗΨΗΣ ΝΟΣΗΜΑΤΩΝ (ΚΕΕΛΠΝΟ)

ΥΠΟΥΡΓΕΙΟ ΥΓΕΙΑΣ

## Εβδομαδιαία Έκθεση Επιδημιολογικής Επιτήρησης της Γρίπης Εβδομάδα 49/2012 (3-9 Δεκεμβρίου 2012)

Η επιτήρηση της γρίπης για την περίοδο 2012-2013 σε Ευρωπαϊκό επίπεδο και στην Ελλάδα ξεκίνησε την εβδομάδα 40/2012 (1-7 Οκτωβρίου 2012) και θα διαρκέσει έως και την εβδομάδα 20 (13-19 Μαΐου 2013).

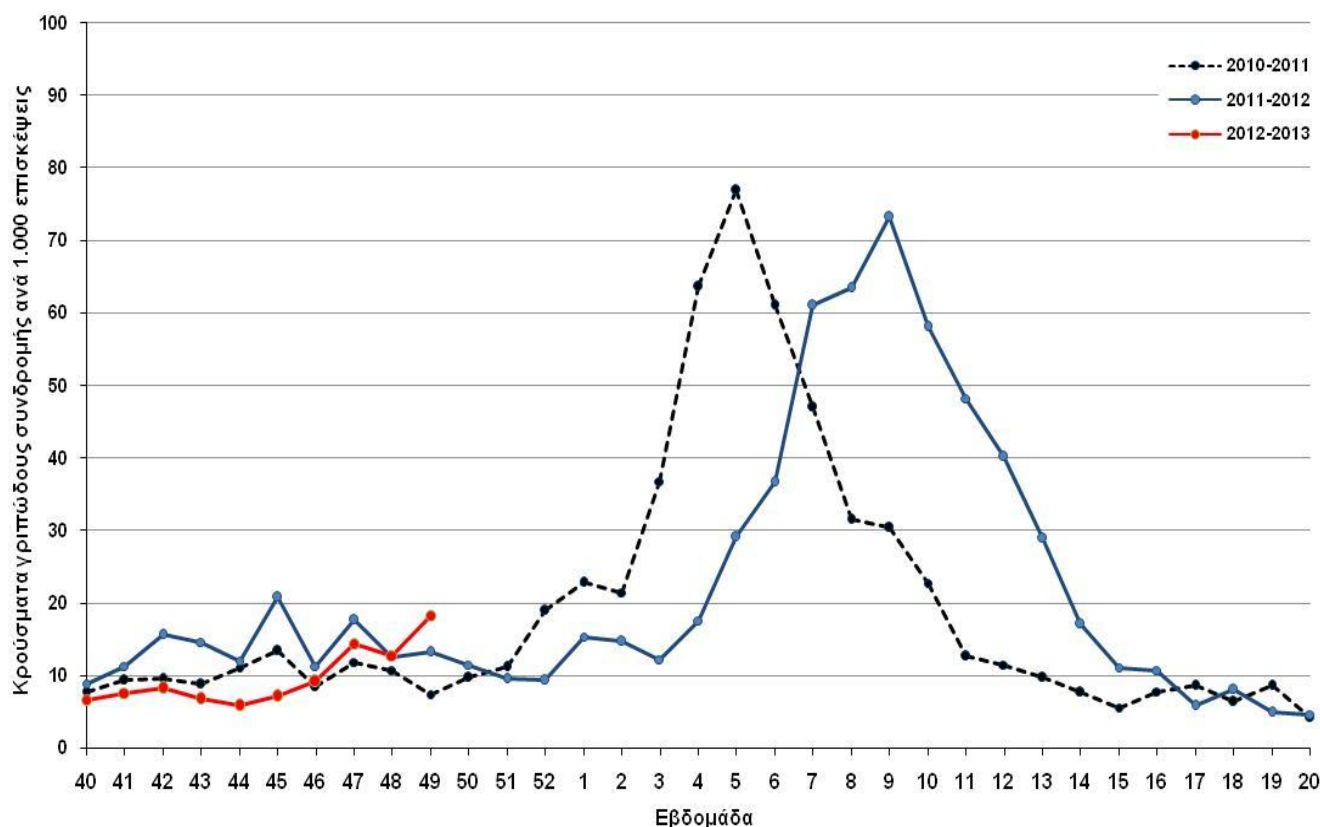
Κατά την τρέχουσα περίοδο, γίνεται εβδομαδιαία ανακεφαλαίωση των επιδημιολογικών δεδομένων στη χώρα μας για την εβδομάδα 49/2012 (3-9 Δεκεμβρίου 2012).

- Κατά την εβδομάδα 49/2012 (3-9 Δεκεμβρίου 2012) οι επισκέψεις σε ιατρό για γριπώδη συνδρομή παρουσιάζουν μια μικρή αύξηση, σε σχέση με τα επίπεδα της αντίστοιχης εβδομάδας των δύο προηγούμενων περιόδων γρίπης 2010-2011 και 2011-2012. (Διάγραμμα 1).
- Από την εβδομάδα 40/2012 (1-7 Οκτωβρίου 2012) έως και την εβδομάδα 49/2012 (3-9 Δεκεμβρίου 2012) δεν έχουν απομονωθεί ιοί γρίπης στα κλινικά δείγματα που έχουν αποσταλεί στα Εργαστήρια Αναφοράς Γρίπης.
- Κατά το χρονικό διάστημα από την εβδομάδα 40/2012 έως την εβδομάδα 49/2012 (3-9 Δεκεμβρίου 2012) δεν καταγράφηκαν σοβαρά περιστατικά γρίπης που να χρειάστηκαν νοσηλεία σε ΜΕΘ σε ασθενείς με εργαστηριακά επιβεβαιωμένη διάγνωση γρίπης, ούτε θάνατοι σχετιζόμενοι με εργαστηριακά επιβεβαιωμένη γρίπη.
- Κατά την εβδομάδα 49/2012 (3-9 Δεκεμβρίου 2012) η θνησιμότητα στην Ελλάδα από όλες τις αιτίες κυμάνθηκε στα πλαίσια της αναμενόμενης (Διάγραμμα 2)
- Όλα τα παραπάνω τεκμηριώνουν ότι η δραστηριότητα της γρίπης στην Ελλάδα βρίσκεται ακόμη σε χαμηλά επίπεδα.

## A. Κλινικό σκέλος επιδημιολογικής επιτήρησης της γρίπης

Κατά την εβδομάδα 49/2012 (3-9 Δεκεμβρίου 2012) οι επισκέψεις σε ιατρό για γριπώδη συνδρομή παρουσιάζουν μια μικρή αύξηση σε σχέση με αυτά της αντίστοιχης εβδομάδας των δύο προηγούμενων περιόδων γρίπης 2010-2011 και 2011-2012 (Διάγραμμα 1).

**Διάγραμμα 1: Εκτίμηση αριθμού κρουσμάτων γριπώδους συνδρομής ανά 1.000 επισκέψεις, κατά εβδομάδα. Σύνολο χώρας, περίοδοι γρίπης: 2010-2011, 2011-2012, 2012-2013**



*Σημείωση 1:* Ο αριθμός κρουσμάτων ανά 1.000 επισκέψεις εκτιμάται με στάθμιση ως προς τον μόνιμο πληθυσμό της χώρας κατά γεωγραφικό διαμέρισμα και αστικότητα (ΕΣΥΕ, απογραφή 2001)

*Σημείωση 2:* Στο παραπάνω διάγραμμα η καμπύλη για την περίοδο γρίπης 2010-2011 και 2011-2012 παρουσιάζει διακοπή της συνέχειας μεταξύ των εβδομάδων 52 και 01 λόγω του γεγονότος ότι τα έτη 2010 και 2011 δεν είχαν 53<sup>η</sup> εβδομάδα.

*Σημείωση 3:* Επισημαίνεται ότι μπορεί να υπάρχουν μικρές τροποποιήσεις της επιδημικής καμπύλης, δεδομένου ότι συνεχίζεται η αποστολή δεδομένων από τα δίκτυα Sentinel και μετά την έκδοση της παρούσας έκθεσης.

## Πηγή των πληροφοριών για το κλινικό σκέλος επιδημιολογικής επιτήρησης

Τα στοιχεία του Διαγράμματος 1 προέρχονται από το σύστημα παρατηρητών νοσηρότητας πρωτοβάθμιας φροντίδας υγείας (δίκτυο ιδιωτών ιατρών, δίκτυο ιατρών Κέντρων Υγείας-Περιφερειακών Ιατρείων), τα οποία συντονίζονται από το Τμήμα Επιδημιολογικής Επιτήρησης και Παρέμβασης του ΚΕΕΛΠΝΟ με τη συνεργασία του Τομέα Υγιεινής της Ιατρικής Σχολής του Α.Π.Θ.

Στο δίκτυο των ιδιωτών ιατρών συμμετέχουν 100 ιατροί και στο δίκτυο ιατρών Κέντρων Υγείας και Περιφερειακών Ιατρείων 106 ιατροί. Μέσω αυτών καταγράφεται δειγματοληπτικά η εξέλιξη της συχνότητας ορισμένων νοσημάτων

με βάση κλινικές διαγνώσεις. Σε αυτά περιλαμβάνεται και η γρίπη ή καλύτερα, οι κλινικές εκδηλώσεις που είναι συμβατές με γρίπη (γριπώδης συνδρομή).

Κατά την εβδομάδα 49/2012 κλινικά δεδομένα απέστειλε το 41,3 % στο σύνολο των 206 συμμετεχόντων ιατρών στα ανωτέρω δίκτυα. Οι επισκέψεις για κάθε αιτία που αντιστοιχούν στους ιατρούς που δήλωσαν, ανήλθαν σε 4.860 στο σύνολο της χώρας.

## **B. Εργαστηριακό σκέλος επιδημιολογικής επιτήρησης της γρίπης**

Κατά την εβδομάδα 49/2012 (03-09 Δεκεμβρίου 2012) απεστάλησαν στα Εργαστήρια Αναφοράς Γρίπης συνολικά 10 κλινικά δείγματα, όλα από νοσοκομεία

Κανένα από τα κλινικά δείγματα δεν ήταν θετικό για ιούς γρίπης.

## **Πηγή πληροφοριών για το εργαστηριακό σκέλος επιδημιολογικής επιτήρησης**

Το εργαστηριακό σκέλος της επιδημιολογικής επιτήρησης αφορά την ανίχνευση του ιού σε ρινοφαρυγγικά δείγματα που αποστέλλονται από καθορισμένους γιατρούς της πρωτοβάθμιας φροντίδας υγείας και νοσοκομεία προς τα δύο Κέντρα Αναφοράς Γρίπης της Ελλάδας: το Κέντρο Αναφοράς Γρίπης Νότιας Ελλάδας (Ελληνικό Ινστιτούτο Παστέρ) και το Κέντρο Αναφοράς Γρίπης Βόρειας Ελλάδας (Β΄ Μικροβιολογικό Εργαστήριο ΑΠΘ). Τα Κέντρα Αναφοράς με εξειδικευμένες ιολογικές εξετάσεις απομονώνουν και ταυτοποιούν τα στελέχη του ιού που κυκλοφορούν στην Ελλάδα και συμμετέχουν στο δίκτυο εργαστηριακής επιτήρησης της γρίπης του Παγκόσμιου Οργανισμού Υγείας.

## **Γ. Επιτήρηση σοβαρών περιστατικών γρίπης με νοσηλεία σε Μονάδα Εντατικής Θεραπείας**

Κατά την εβδομάδα 49/2012 (03-09 Δεκεμβρίου 2012) δεν καταγράφηκαν σοβαρά περιστατικά γρίπης που να χρειάστηκαν νοσηλεία σε ΜΕΘ σε ασθενείς με εργαστηριακά επιβεβαιωμένη διάγνωση γρίπης ούτε θάνατοι σχετιζόμενοι με εργαστηριακά επιβεβαιωμένη γρίπη.

## **Πηγή πληροφοριών για την επιτήρηση σοβαρών περιστατικών γρίπης με νοσηλεία σε ΜΕΘ**

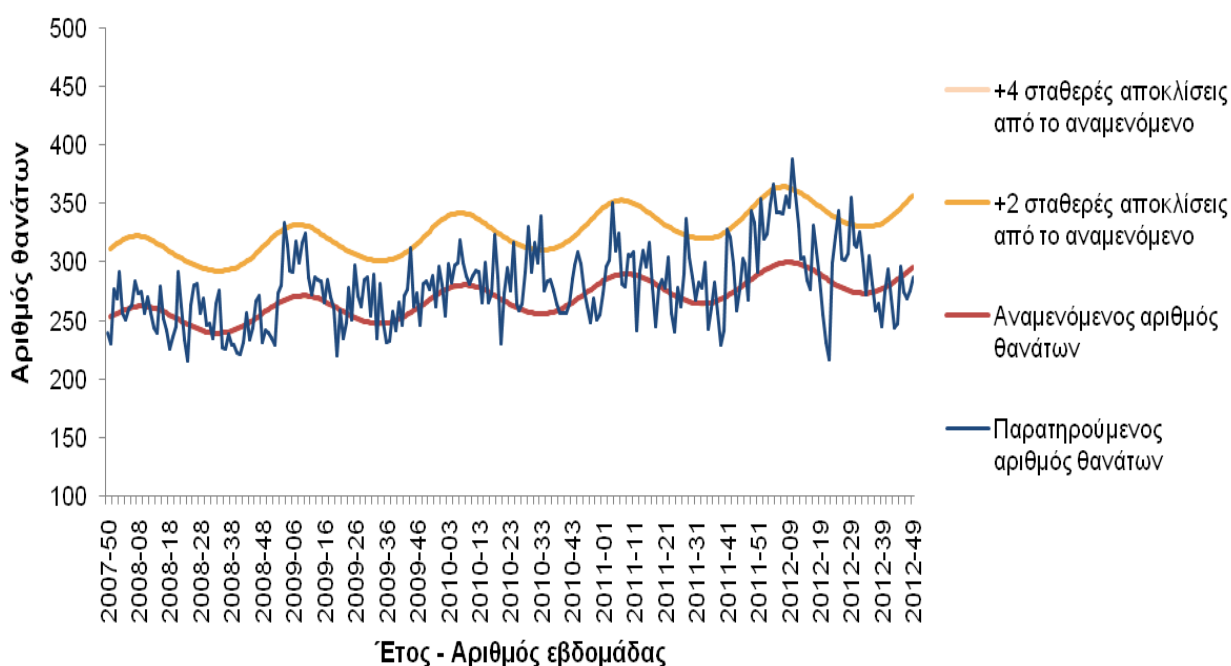
Πηγή πληροφοριών αποτελούν όλες οι ΜΕΘ της χώρας, ενηλίκων και παιδιών, των οποίων οι ιατροί δηλώνουν στο ΚΕ.ΕΛ.Π.ΝΟ όλα τα κρούσματα εργαστηριακά επιβεβαιωμένης γρίπης που νοσηλεύονται σε αυτές. Η δήλωση γίνεται με το ειδικό δελτίο δήλωσης της γρίπης και στη συνέχεια γίνεται διερεύνηση των κρουσμάτων από το προσωπικό του Τμήματος Επιδημιολογικής Επιτήρησης και Παρέμβασης.

## **Δ. Σύστημα επιδημιολογικής επιτήρησης της θνησιμότητας**

Παρουσιάζονται εδώ τα κύρια ευρήματα από την επιδημιολογική επιτήρηση της θνησιμότητας στην Ελλάδα, με επικέντρωση στην έγκαιρη ανίχνευση θνησιμότητας που υπερβαίνει την αναμενόμενη (excess mortality).

Κατά την εβδομάδα 49/2012 (03-09 Δεκεμβρίου 2012), η θνησιμότητα στην Ελλάδα από όλες τις αιτίες κυμάνθηκε στα πλαίσια της αναμενόμενης (Διάγραμμα 2).

**Διάγραμμα 2: Παρατηρούμενος και αναμενόμενος αριθμός θανάτων κατά εβδομάδα στις περιοχές της Ελλάδας που μετέχουν στο σύστημα επιτήρησης. Εβδομάδα 50/2007 έως εβδομάδα 49/2012.**



#### Σημειώσεις:

1. Ο παρατηρούμενος αριθμός θανάτων των τελευταίων 4 εβδομάδων διορθώνεται λαμβάνοντας υπόψη την υπολογιζόμενη χρονική καθυστέρηση στις δηλώσεις θανάτων και αναπροσαρμόζεται κάθε εβδομάδα με βάση τα νέα δεδομένα.
2. Τα δεδομένα της εβδομάδας 49/2012 αφορούν το Δήμο Αθηναίων και τις περιφερειακές ενότητες Καβάλας, Κέρκυρας και Μαγνησίας & Σποράδων.

#### Πηγή πληροφοριών για το σύστημα επιδημιολογικής επιτήρησης της θνησιμότητας

Η καταγραφή των θανάτων γίνεται δειγματοληπτικά από τα ληξιαρχεία ορισμένων Δήμων της χώρας σε σχεδόν “πραγματικό χρόνο” και αφορά τους θανάτους που εγγράφηκαν στα ληξιαρχεία κατά την εβδομάδα αναφοράς. Στην παρούσα φάση στο σύστημα συμμετέχουν περιοχές με πληθυσμό περίπου 1.350.000 κατοίκους, που αντιπροσωπεύουν το 12% του συνολικού πληθυσμού της Ελλάδας (το σύνολο των Δήμων των νομών Αχαΐας, Κερκύρας, Μαγνησίας και Καβάλας και οι Δήμοι Αθηναίων, Πειραιώς και Κερατσινίου). Το σύστημα επιδημιολογικής επιτήρησης της θνησιμότητας στην Ελλάδα εφαρμόζεται στο πλαίσιο του προγράμματος European Mortality Monitoring (Euro MoMo), στο οποίο μετέχουν και άλλες 19 Ευρωπαϊκές χώρες.

Το συντονισμό αυτού του προγράμματος στην Ελλάδα έχει το Τμήμα Επιδημιολογικής Επιτήρησης και Παρέμβασης του ΚΕΕΛΠΝΟ σε συνεργασία με το Εργαστήριο Υγιεινής της Ιατρικής Σχολής του Πανεπιστημίου Πατρών και συμμετέχει η Διεύθυνση Υγείας της Νομαρχιακής Αυτοδιοίκησης Μαγνησίας.

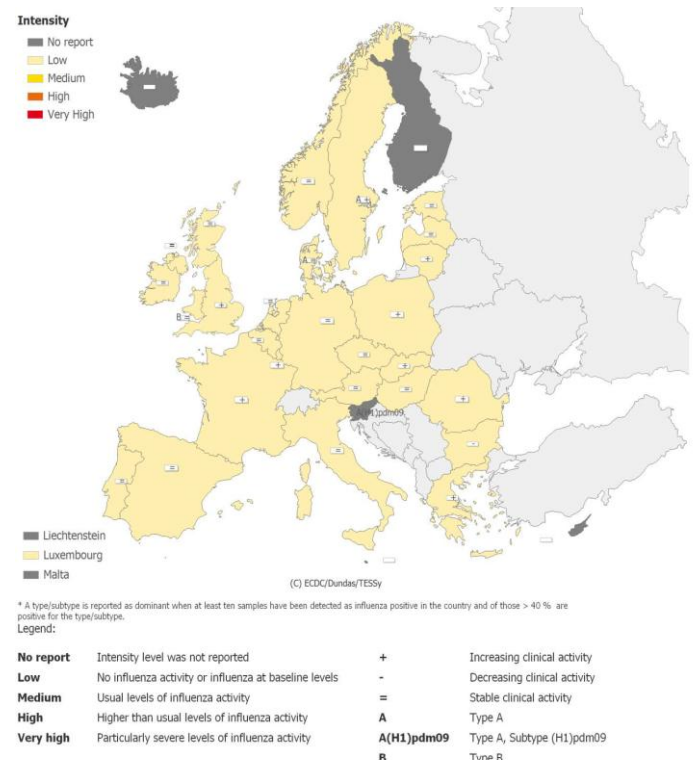
## Ε. Η δραστηριότητα της γρίπης στην Ευρώπη

• Κατά τη διάρκεια της εβδομάδας 49/2012 η δραστηριότητα της γρίπης παρέμεινε χαμηλή και στις 24 χώρες που απέστειλαν δεδομένα. Δεκαπέντε χώρες ανέφεραν σποραδικά κρούσματα, το Ηνωμένο Βασίλειο ανέφερε διασπορά σε τοπικό επίπεδο, ενώ οι υπόλοιπες 13 χώρες δεν ανέφεραν κάποια δραστηριότητα γρίπης. Η Βουλγαρία ανέφερε πτωτική τάση της δραστηριότητας, ενώ 9 χώρες (Γαλλία, Ελλάδα, Λιθουανία, Λουξεμβούργο, Πολωνία, Ρουμανία, Σλοβακία, Σουηδία και Ηνωμένο Βασίλειο), ανέφεραν αυξητική τάση. Σταθερή δραστηριότητα ανέφεραν 14 χώρες.

• Κατά την εβδομάδα 49/2012, από το σύνολο των 573 κλινικών δειγμάτων που ελήφθησαν από τα δίκτυα sentinel 26 χωρών, τα 76 (13,3%) δείγματα ήταν θετικά για ιούς γρίπης. Επιπρόσθετα 179 δείγματα στο σύνολο των κλινικών δειγμάτων που συλλέχτηκαν από νοσοκομεία ήταν θετικά για ιούς γρίπης. Από το σύνολο των απομονωθέντων ιών γρίπης (sentinel & νοσοκομεία), το 53,3% ήταν τύπου Α και το 46,7% τύπου Β. Από τα 70 στελέχη τύπου Α που υποτυποποιήθηκαν, το 52,9% ανήκε στον υπότυπο A(H1)pdm09 και το 47,1% στον υπότυπο A(H3). Δεκατρία (13) στελέχη τύπου Β ελέγχθηκαν περαιτέρω και από αυτά το 84,6% ανήκε στη σειρά Yamagata, ενώ το 15,4% ανήκε στη σειρά Victoria.

• Κατά την εβδομάδα 49/2012 αναφέρθηκε 1 σοβαρό κρούσμα εργαστηριακά επιβεβαιωμένης γρίπης, τύπου Β. Από την εβδομάδα 40/2012 μέχρι την εβδομάδα 49/2012, έχουν αναφερθεί συνολικά 8 σοβαρά κρούσματα εργαστηριακά επιβεβαιωμένης γρίπης, δύο από ιό γρίπης τύπου Β και έξι από ιό τύπου Α.

Δύο από τα στελέχη τύπου Α που απομονώθηκαν από τα σοβαρά κρούσματα, ανήκαν στον υπότυπο A(H1)pdm09, δύο στον υπότυπο A(H3), ενώ τα άλλα δύο δεν έχουν τυποποιηθεί περαιτέρω.



Σημείωση: Η εβδομαδιαία έκθεση για τη δραστηριότητα της γρίπης στην Ευρώπη είναι διαθέσιμη στην ιστοσελίδα του ECDC:

<http://www.ecdc.europa.eu/en/publications/Publications/influenza-weekly-surveillance-overview-07-dec->

