



ΚΕΝΤΡΟ ΕΛΕΓΧΟΥ &
ΠΡΟΛΗΨΗΣ ΝΟΣΗΜΑΤΩΝ (ΚΕΕΛΠΝΟ)

ΥΠΟΥΡΓΕΙΟ ΥΓΕΙΑΣ

Εβδομαδιαία Έκθεση Επιδημιολογικής Επιτήρησης της Γρίπης Εβδομάδα 2/2013 (7-13 Ιανουαρίου 2013)

Η επιτήρηση της γρίπης για την περίοδο 2012-2013 σε Ευρωπαϊκό επίπεδο και στην Ελλάδα ξεκίνησε την εβδομάδα 40/2012 (01-07 Οκτωβρίου 2012) και θα διαρκέσει έως και την εβδομάδα 20 (13-19 Μαΐου 2013).

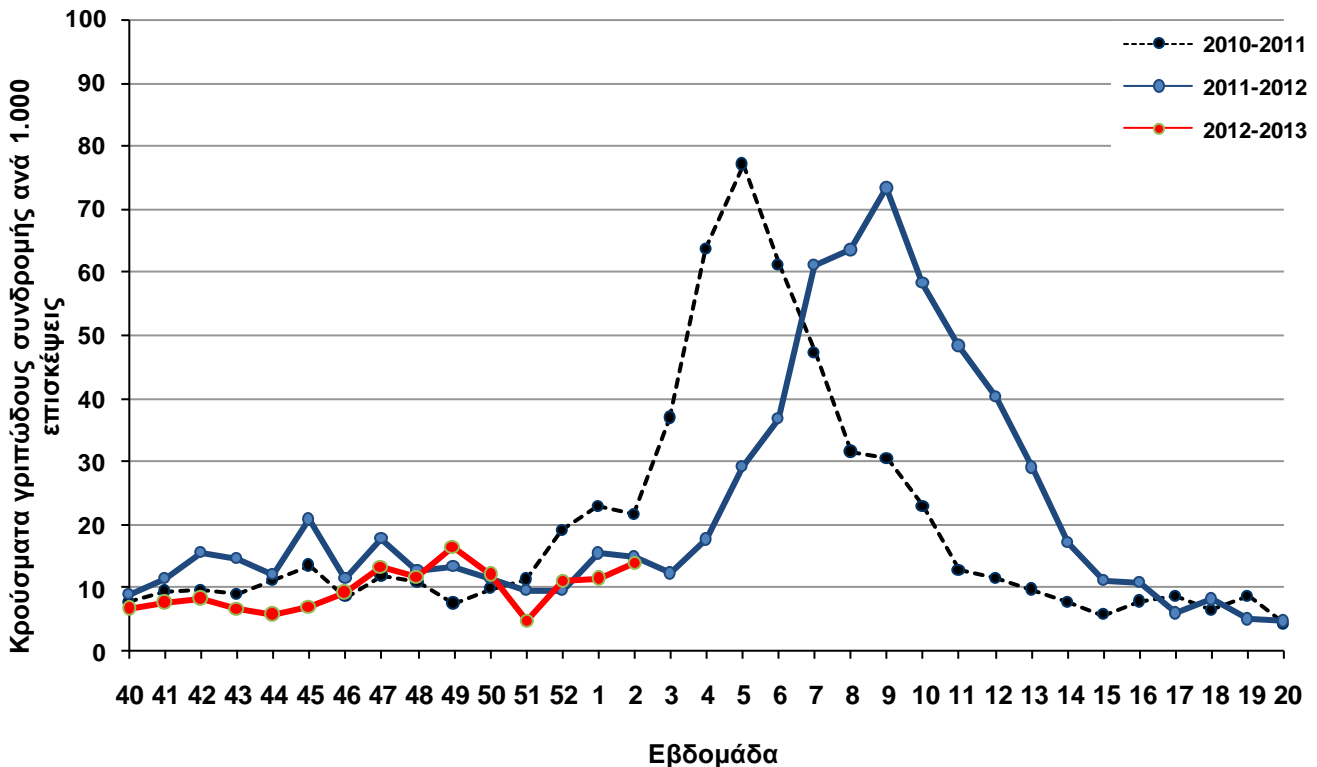
Κατά την τρέχουσα περίοδο, γίνεται εβδομαδιαία ανακεφαλαίωση των επιδημιολογικών δεδομένων στη χώρα μας για την εβδομάδα 2/2013 (7 - 13 Ιανουαρίου 2013).

- Κατά την εβδομάδα 02/2013 (07-13 Ιανουαρίου 2013) οι επισκέψεις σε ιατρό για γριπώδη συνδρομή παρουσιάζουν μικρή αύξηση σε σύγκριση με την προηγούμενη εβδομάδα, 01/2013, και βρίσκονται στα ίδια επίπεδα με την αντίστοιχη εβδομάδα της περσινής περιόδου γρίπης 2011-2012 και σε χαμηλότερα επίπεδα σε σύγκριση με την αντίστοιχη εβδομάδα της περιόδου γρίπης 2010-2011 (Διάγραμμα 1).
- Κατά την εβδομάδα 02/2013 (07-13 Ιανουαρίου 2013) απεστάλησαν στα Εθνικά Εργαστήρια Αναφοράς Γρίπης συνολικά 32 κλινικά δείγματα και συγκεκριμένα 29 από νοσοκομεία και 3 από τα δίκτυα Sentinel. Από αυτά τα 4 (12,5%) ήταν θετικά για ιούς γρίπης και από αυτά: τα 2 ήταν A(H3N2), το 1 ήταν A(H1N1)rdm09, ενώ 1 ήταν τύπου B (Διάγραμμα 2).
- Από την εβδομάδα 40/2012 (01-07 Οκτωβρίου 2012) έως και την εβδομάδα 02/2013 (07-13 Ιανουαρίου 2013), συνολικά 182 κλινικά δείγματα έχουν αποσταλεί στα Εθνικά Εργαστήρια Αναφοράς Γρίπης και συγκεκριμένα 179 από νοσοκομεία και 3 από τα δίκτυα Sentinel. Τα 7 (3,8%) ήταν θετικά για ιούς γρίπης και από αυτά: τα 3 ήταν ιός τύπου A(H3N2), τα 2 ιός τύπου A(H1N1)rdm09 και 2 ιός τύπου B. (Διάγραμμα 2).
- Μέχρι και την Παρασκευή 18 Ιανουαρίου 2013 (ώρα 15:00), έχουν καταγραφεί συνολικά τρία (3) σοβαρά κρούσματα εργαστηριακά επιβεβαιωμένης γρίπης τα οποία χρειάστηκαν νοσηλεία σε Μ.Ε.Θ. (Πίνακας 1, Διάγραμμα 3).
- Μέχρι και την Παρασκευή 18 Ιανουαρίου 2013 (ώρα 15:00), έχει καταγραφεί ένας θάνατος από εργαστηριακά επιβεβαιωμένη γρίπη με νοσηλεία σε ΜΕΘ. Το κρούσμα οφειλόταν σε ιό γρίπης τύπου B (Πίνακας 1)
- Κατά την εβδομάδα 02/2013 (07-13 Ιανουαρίου 2013) η θνησιμότητα στην Ελλάδα από όλες τις αιτίες κυμάνθηκε στα πλαίσια της αναμενόμενης (Διάγραμμα 4).
- Όλα τα παραπάνω δείχνουν ότι η δραστηριότητα της γρίπης στην Ελλάδα αρχίζει να παρουσιάζει ανοδική τάση, βρίσκεται όμως ακόμα σε χαμηλά επίπεδα.

A. Κλινικό σκέλος επιδημιολογικής επιτήρησης της γρίπης

Κατά την εβδομάδα 02/2013 (07-13 Ιανουαρίου 2013) οι επισκέψεις σε ιατρό για γριπώδη συνδρομή παρουσιάζουν μικρή αύξηση σε σύγκριση με την προηγούμενη εβδομάδα, 01/2013, και βρίσκονται στα ίδια περίπου επίπεδα με την αντίστοιχη εβδομάδα της περσινής περιόδου γρίπης 2011-2012 και σε χαμηλότερα επίπεδα σε σύγκριση με την αντίστοιχη εβδομάδα της περιόδου γρίπης 2010-2011. (Διάγραμμα 1).

Διάγραμμα 1: Εκτίμηση αριθμού κρουσμάτων γριπώδους συνδρομής ανά 1.000 επισκέψεις, κατά εβδομάδα. Σύνολο χώρας, περίοδοι γρίπης: 2010-2011, 2011-2012, 2012-2013.



Σημείωση 1: Ο αριθμός κρουσμάτων ανά 1.000 επισκέψεις εκτιμάται με στάθμιση ως προς τον μόνιμο πληθυσμό της χώρας κατά γεωγραφικό διαμέρισμα και αστικότητα (ΕΣΥΕ, απογραφή 2001)

Σημείωση 2: Επισημαίνεται ότι μπορεί να υπάρχουν μικρές τροποποιήσεις της επιδημικής καμπύλης, δεδομένου ότι συνεχίζεται η αποστολή δεδομένων από τα δίκτυα Sentinel και μετά την έκδοση της παρούσας έκθεσης.

Πηγή των πληροφοριών για το κλινικό σκέλος επιδημιολογικής επιτήρησης

Τα στοιχεία του Διαγράμματος 1 προέρχονται από το σύστημα παρατηρητών νοσηρότητας πρωτοβάθμιας φροντίδας υγείας (δίκτυο ιδιωτών ιατρών, δίκτυο ιατρών Κέντρων Υγείας-Περιφερειακών Ιατρείων και δίκτυο ιατρών μονάδων υγείας του Ε.Ο.Π.Υ.Υ.), τα οποία συντονίζονται από το Τμήμα Επιδημιολογικής Επιτήρησης και Παρέμβασης του ΚΕΕΛΠΝΟ με τη συνεργασία του Τομέα Υγιεινής της Ιατρικής Σχολής του Α.Π.Θ.

Στο δίκτυο των ιδιωτών ιατρών συμμετέχουν 100 ιατροί, στο δίκτυο ιατρών Κέντρων Υγείας και Περιφερειακών Ιατρείων 106 ιατροί και στο δίκτυο ιατρών από τις μονάδες υγείας του Ε.Ο.Π.Υ.Υ. 53 ιατροί. Μέσω αυτών καταγράφεται δειγματοληπτικά η εξέλιξη της συχνότητας ορισμένων νοσημάτων με βάση κλινικές διαγνώσεις. Σε αυτά περιλαμβάνεται και η γρίπη ή καλύτερα, οι κλινικές εκδηλώσεις που είναι συμβατές με γρίπη (γριπώδης συνδρομή).

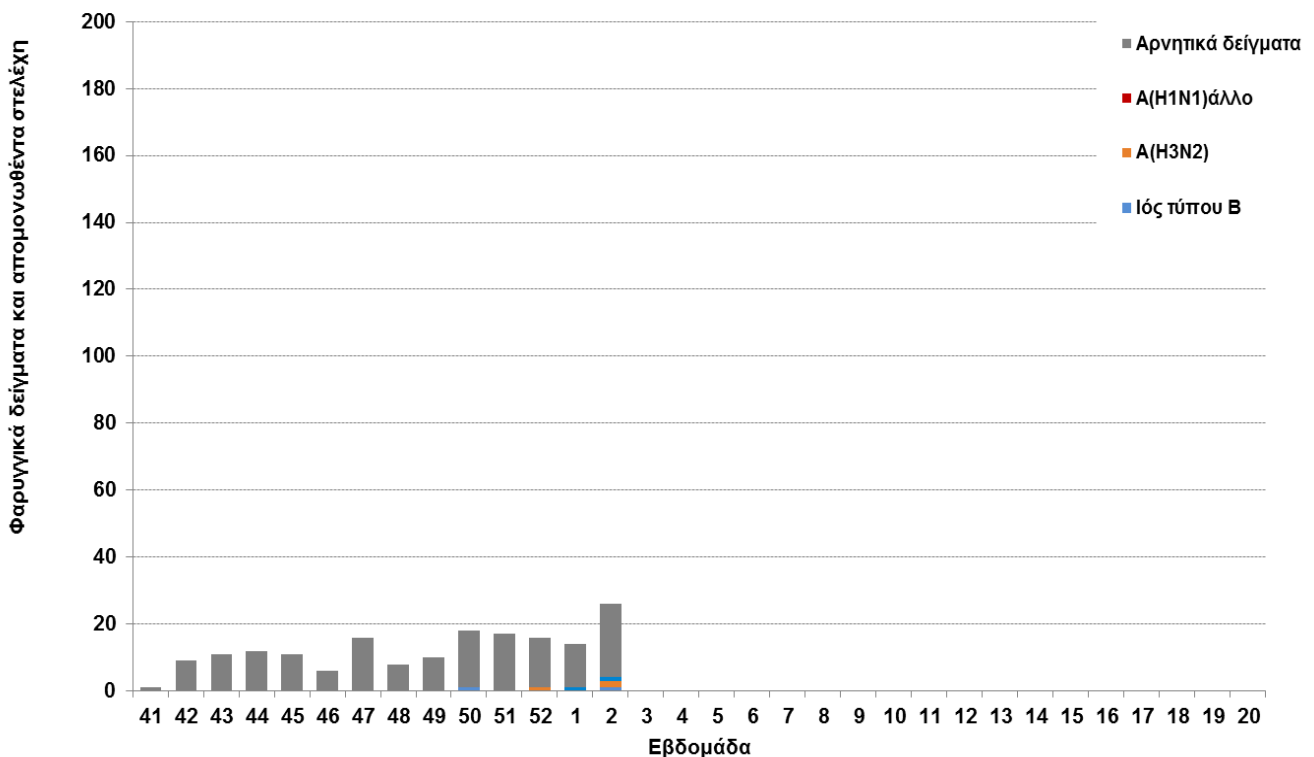
Κατά την εβδομάδα 02/2013 κλινικά δεδομένα απέστειλαν 107 (41,3%) από τους 259 συμμετέχοντες ιατρούς στα ανωτέρω δίκτυα. Οι επισκέψεις για κάθε αιτία που αντιστοιχούν στους ιατρούς που δήλωσαν, ανήλθαν σε 7.848 στο σύνολο της χώρας.

B. Εργαστηριακό σκέλος επιδημιολογικής επιτήρησης της γρίπης

Κατά την εβδομάδα 02/2013 (07-13 Ιανουαρίου 2013) απεστάλησαν στα Εθνικά Εργαστήρια Αναφοράς Γρίπης συνολικά 32 κλινικά δείγματα, 29 από νοσοκομεία και 3 από τα δίκτυα Sentinel, τέσσερα (12,5%) από τα οποία ήταν θετικά για ιούς γρίπης. Δύο (2) από τα τέσσερα (4) στελέχη ιού γρίπης που υποτυποποιήθηκαν ήταν A(H3N2), ένα (1) ήταν A(H1N1)pdm09 και ένα (1) ανήκε στον τύπο B.

Από την εβδομάδα 40/2012 (01-07 Οκτωβρίου 2012) έως και την εβδομάδα 02/2013 (07-13 Ιανουαρίου 2013), συνολικά 182 κλινικά δείγματα έχουν αποσταλεί στα Εθνικά Εργαστήρια Αναφοράς Γρίπης και συγκεκριμένα 179 από νοσοκομεία και 3 από τα δίκτυα Sentinel. Τα 7 (3,8%) ήταν θετικά για ιούς γρίπης και από αυτά: τρία (3) ήταν ιός τύπου A(H3N2), δύο (2) ιός τύπου A(H1N1)pdm09 και δύο (2) ιός τύπου B. (Διάγραμμα 2).

Διάγραμμα 2: Αριθμός φαρυγγικών δειγμάτων και απομονωθέντων στελεχών ιού γρίπης στα Εθνικά Εργαστήρια Αναφοράς Γρίπης. Εκτίμηση αριθμού κρουσμάτων. Σύνολο χώρας, περίοδος γρίπης: 2012-2013



Πηγή πληροφοριών για το εργαστηριακό σκέλος επιδημιολογικής επιτήρησης

Το εργαστηριακό σκέλος της επιδημιολογικής επιτήρησης αφορά στην ανίχνευση του ιού σε ρινοφαρυγγικά δείγματα που αποστέλλονται από καθορισμένους γιατρούς της πρωτοβάθμιας φροντίδας υγείας και νοσοκομεία προς τα δύο Εθνικά Εργαστήρια Αναφοράς Γρίπης της Ελλάδας: το Εθνικό Εργαστήριο Αναφοράς Νότιας Ελλάδας (Ελληνικό Ινστιτούτο Παστέρ) και το Εθνικό Εργαστήριο Αναφοράς Γρίπης Βόρειας Ελλάδας (Β΄

Μικροβιολογικό Εργαστήριο ΑΠΘ). Τα Εθνικά Εργαστήρια Αναφοράς με εξειδικευμένες ιολογικές εξετάσεις απομονώνουν και ταυτοποιούν τα στελέχη του ιού γρίπης που κυκλοφορούν στην Ελλάδα και συμμετέχουν στο δίκτυο εργαστηριακής επιτήρησης της γρίπης του Παγκόσμιου Οργανισμού Υγείας.

Γ. Επιτήρηση σοβαρών κρουσμάτων εργαστηριακά επιβεβαιωμένης γρίπης με νοσηλεία σε Μονάδα Εντατικής Θεραπείας

Μέχρι την Παρασκευή 18 Ιανουαρίου 2013 (ώρα 15:00), στην Ελλάδα έχουν καταγραφεί τρία (3) σοβαρά κρούσματα εργαστηριακά επιβεβαιωμένης γρίπης. Και τα τρία (3) χρειάστηκαν νοσηλεία σε Μονάδα Εντατικής Θεραπείας (Μ.Ε.Θ). (Πίνακας 1, Διάγραμμα 3). Πρόκειται για 3 άνδρες ηλικίας με εύρος ηλικιών από 52 έως 73 έτη.

Ένα (1) από τα σοβαρά κρούσματα οφείλεται σε ιό γρίπης τύπου Β, ένα (1) σε ιό γρίπης Α(Η1Ν1)rdm09 και ένα (1) σε ιό γρίπης τύπου Α η υποτυποποίηση του οποίου αναμένεται.

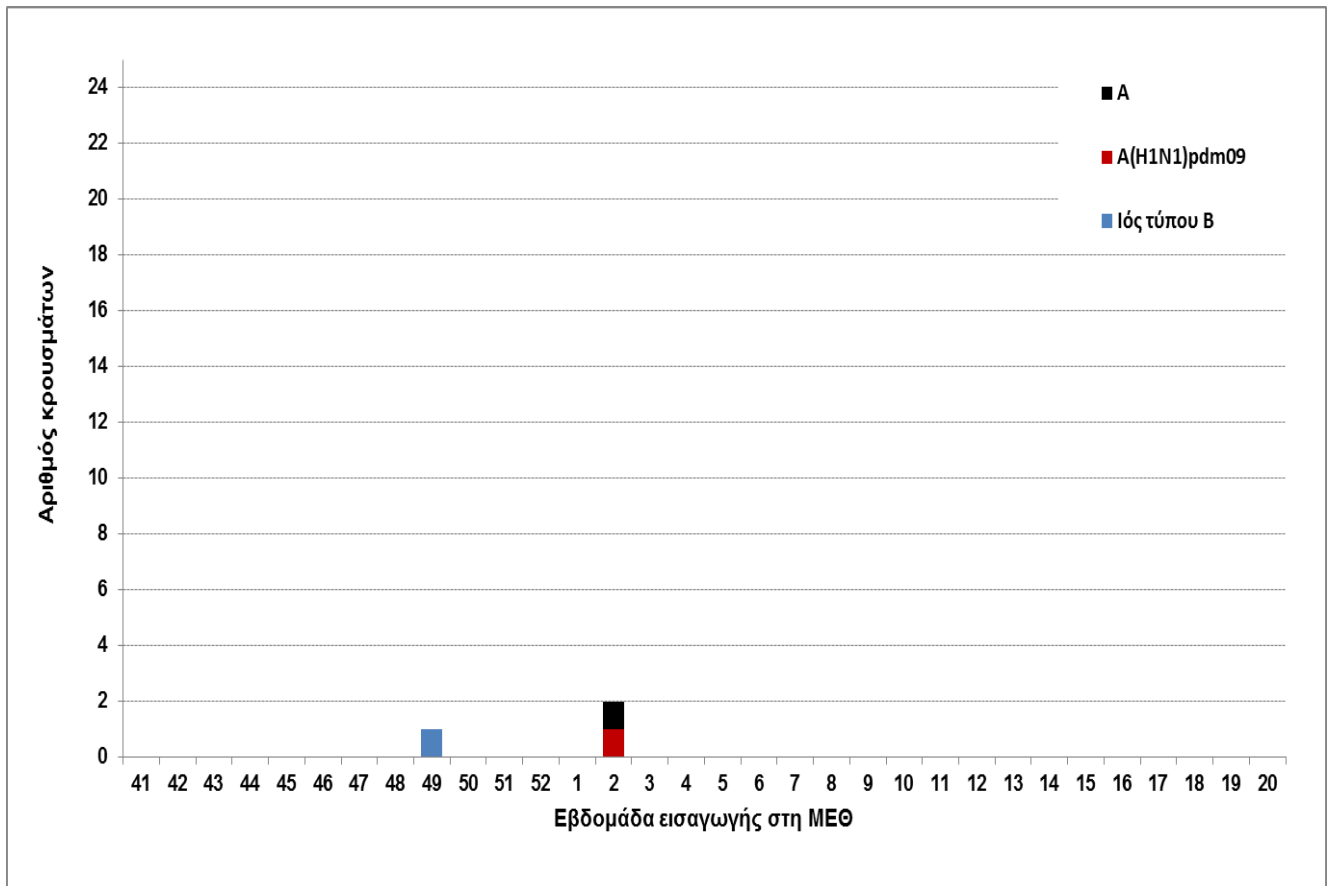
Από τα τρία σοβαρά κρούσματα με νοσηλεία σε Μ.Ε.Θ., μόνο ένα (1) ανήκει σε κλινική ομάδα υψηλού κινδύνου για την οποία συστήνεται εμβολιασμός για την εποχική γρίπη, σύμφωνα με την εγκύκλιο του ΥΥΚΑ (Υ1/Γ.Π. 81357).

Μέχρι την Παρασκευή 18 Ιανουαρίου 2013 (ώρα 13:00), στην Ελλάδα έχει καταγραφεί ένας (1) θάνατος σε άνδρα ηλικίας 63 ετών με εργαστηριακά επιβεβαιωμένη γρίπη από ιό τύπου Β που χρειάστηκε νοσηλεία στη Μ.Ε.Θ. (Πίνακας 1) και κατέληξε την εβδομάδα 50/2012,

Πίνακας 1: Περιστατικά με νοσηλεία σε ΜΕΘ και θάνατοι από εργαστηριακά επιβεβαιωμένη γρίπη. Σύνολο Ελλάδας, έως Παρασκευή 18/01/2013, ώρα 13:00. Προσωρινά στοιχεία.

Αριθμός νέων κρουσμάτων σε Μ.Ε.Θ. που δηλώθηκαν στις 18/01/2013	1
Νοσηλεύομενοι σε Μ.Ε.Θ. στις 18/01/2013	2
Σύνολο νοσηλευθέντων σε Μ.Ε.Θ. έως 18/01/2013	3
Θάνατοι που δηλώθηκαν στις 18/01/2013	0
Συνολικός αριθμός θανάτων έως τις 18/01/2013	1

Διάγραμμα 3: Αριθμός εισαγωγών σε Μ.Ε.Θ. ανά εβδομάδα, σε ασθενείς με εργαστηριακά επιβεβαιωμένη διάγνωση γρίπης στην Ελλάδα. Προσωρινά στοιχεία (18/01/2013, ώρα 15:00).



Πηγή πληροφοριών για την επιτήρηση σοβαρών περιστατικών γρίπης με νοσηλεία σε ΜΕΘ

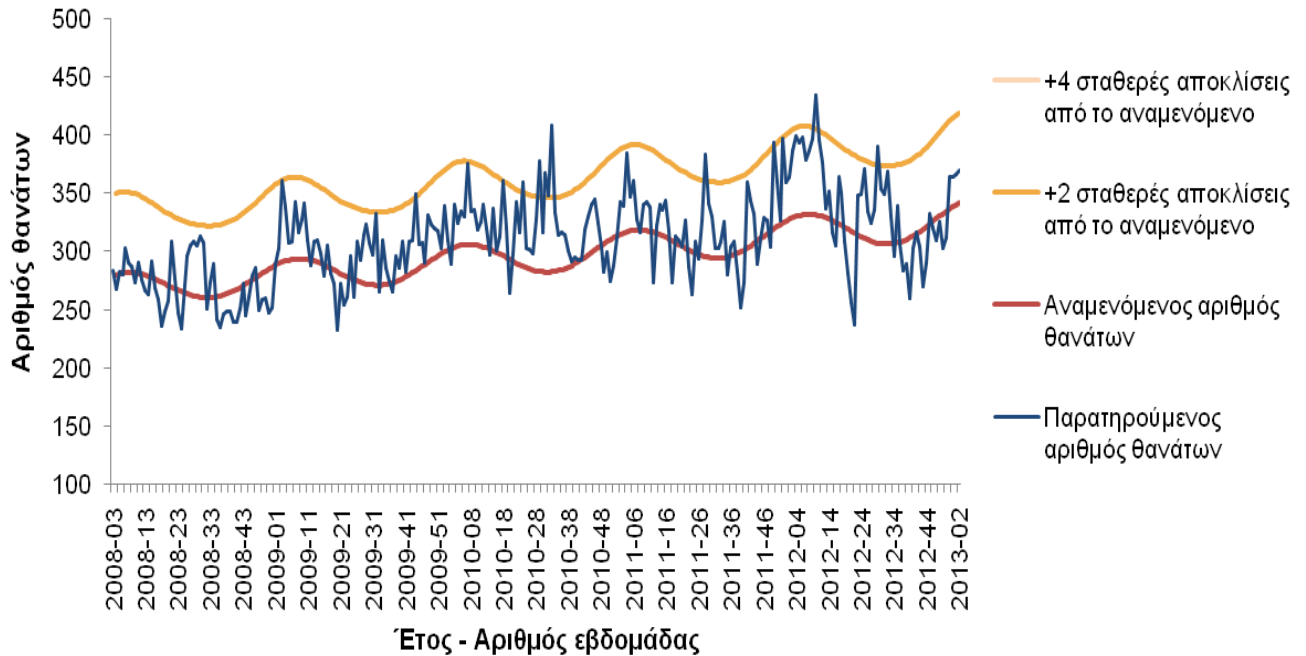
Πηγή πληροφοριών αποτελούν όλες οι ΜΕΘ της χώρας, ενηλίκων και παιδιών, των οποίων οι ιατροί δηλώνουν στο ΚΕΕΛΠΝΟ όλα τα κρούσματα εργαστηριακά επιβεβαιωμένης γρίπης που νοσηλεύονται σε αυτές. Η δήλωση γίνεται με το ειδικό δελτίο δήλωσης της γρίπης και στη συνέχεια γίνεται διερεύνηση των κρουσμάτων από το προσωπικό του Τμήματος Επιδημιολογικής Επιτήρησης και Παρέμβασης.

Δ. Σύστημα επιδημιολογικής επιτήρησης της θνησιμότητας

Παρουσιάζονται εδώ τα κύρια ευρήματα από την επιδημιολογική επιτήρηση της θνησιμότητας στην Ελλάδα, με επικέντρωση στην έγκαιρη ανίχνευση θνησιμότητας που υπερβαίνει την αναμενόμενη (excess mortality).

Κατά την εβδομάδα 02/2013 (07-13 Ιανουαρίου 2013), η θνησιμότητα στην Ελλάδα από όλες τις αιτίες κυμάνθηκε στα πλαίσια της αναμενόμενης (Διάγραμμα 4).

Διάγραμμα 4: Παρατηρούμενος και αναμενόμενος αριθμός θανάτων κατά εβδομάδα στις περιοχές της Ελλάδας που μετέχουν στο σύστημα επιτήρησης. Εβδομάδα 03/2008 έως εβδομάδα 02/2013.



Σημειώσεις:

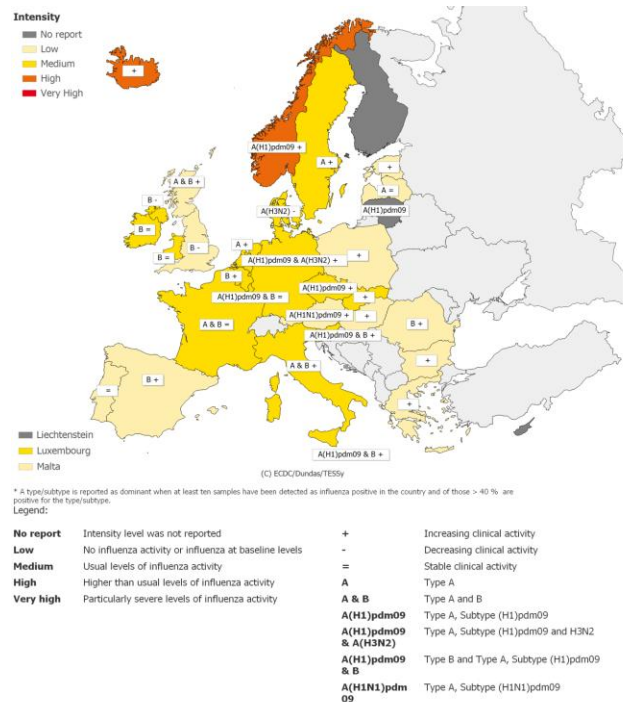
1. Ο παρατηρούμενος αριθμός θανάτων των τελευταίων 4 εβδομάδων διορθώνεται λαμβάνοντας υπόψη την υπολογιζόμενη χρονική καθυστέρηση στις δηλώσεις θανάτων και αναπροσαρμόζεται κάθε εβδομάδα με βάση τα νέα δεδομένα.
2. Τα δεδομένα της εβδομάδας 02/2013 αφορούν τους Δήμους Αθηναίων και Κερατσινίου και τις περιφερειακές ενότητες Μαγνησίας & Σποράδων, Καβάλας και Κέρκυρας.

Ε. Η δραστηριότητα της γρίπης στην Ευρώπη

Κατά τη διάρκεια της εβδομάδας 02/2013, 12 από τις 26 χώρες που απέστειλαν δεδομένα ανέφεραν (46%) A(H3). Συνολικά 332 (93%) από τους 356 ιούς τύπου B, χαμηλή δραστηριότητα, 12 χώρες μέτρια και συνολικά 104 (85%) ανήκαν στη σειρά Yamagata και 24 (7%) στη σειρά Victoria.

Εκτεταμένη γεωγραφική διασπορά ανέφεραν 12 χώρες. Διασπορά σε επίπεδο περιφέρειας ανέφεραν 2 χώρες, τοπική διασπορά 4, ενώ 7 χώρες ανέφεραν σποραδικά κρούσματα. Η μόνη χώρα που δεν ανέφερε δραστηριότητα γρίπης ήταν η Βουλγαρία. Δεκαεννέα (19) χώρες ανέφεραν αυξητικές τάσεις της δραστηριότητας, πέντε (5) χώρες σταθερή δραστηριότητα, ενώ μόνο δύο (2) χώρες (Δανία και Ηνωμένο Βασίλειο) ανέφεραν πτωτική τάση. Προς το παρόν, υψηλότερα επίπεδα κυκλοφορίας του ιού της γρίπης αναφέρονται από το βόριο-δυτικό τμήμα της Ευρώπης.

Κατά την εβδομάδα 02/2013, από το σύνολο των 1.238 κλινικών δειγμάτων που ελήφθησαν από τα δίκτυα sentinel 20 χωρών, τα 521 (42%) δείγματα ήταν θετικά για ιούς γρίπης. Από αυτά, τα 274 (53%) ανήκαν στον τύπο A και τα 247 (47%) στον τύπο B. Επιπρόσθετα, 2.674 στο σύνολο των κλινικών δειγμάτων που συλλέχτηκαν από νοσοκομεία ήταν θετικά. Από αυτά τα 2.015 (75%) ανήκαν στον τύπο A και τα 659 (25%) στον τύπο B. Από την εβδομάδα 40/2012 έως και την εβδομάδα 02/2013, συνολικά 2.102 στελέχη ιού γρίπης απομονώθηκαν από δείγματα που ελήφθησαν από τα δίκτυα sentinel. Από αυτά 991 (47%) ανήκαν στον τύπο A και 1.111 (53%) στον τύπο B. Από τα 846 στελέχη ιού γρίπης τύπου A που υποτυποποιήθηκαν, 444 (52%) ήταν A(H1)pdm09 και 402 (48%) ήταν A(H3). Συνολικά 104 (85%) από 123 στελέχη τύπου B ανήκαν στη σειρά Yamagata και 19 (15%) στη σειρά Victoria. Από το σύνολο των 9.333 στελεχών ιού γρίπης που έχουν απομονωθεί από κλινικά δείγματα που προέρχονται από νοσοκομεία από την εβδομάδα 40/2012 έως την εβδομάδα 02/2013, 6.654 (71%) ανήκαν στον τύπο A και 2.679 (29%) στον τύπο B. Από τα 3.217 στελέχη τύπου A που



Κατά την εβδομάδα 02/2013, αναφέρθηκαν 49 κρούσματα εργαστηριακά επιβεβαιωμένης γρίπης με νοσηλεία σε νοσοκομείο, μεταξύ των οποίων και 3 θάνατοι. Από αυτά, 20 ((41%) οφείλονταν σε ιό τύπου A και 29 (59%) σε ιό τύπου B.

Από την εβδομάδα 40/2012, έχουν αναφερθεί συνολικά 383 κρούσματα εργαστηριακά επιβεβαιωμένης γρίπης με νοσηλεία σε νοσοκομείο, τα 213 (56%) από τα οποία οφείλονται σε ιό τύπου A, ενώ τα 170 (44%) σε ιό τύπου B. Ποσοστό 54% των στελεχών τύπου A που υποτυποποιήθηκαν ήταν A(H1)pdm09 και 46% ήταν A(H3). Κατά το ίδιο διάστημα, έχουν καταγραφεί συνολικά 14 κρούσματα εργαστηριακά επιβεβαιωμένης γρίπης με θανατηφόρο κατάληξη, σε τρεις χώρες (Βέλγιο, Γαλλία, Σουηδία).

Σημείωση: Η εβδομαδιαία έκθεση για τη δραστηριότητα της γρίπης στην Ευρώπη είναι διαθέσιμη στην ιστοσελίδα του ECDC: http://www.ecdc.europa.eu/en/publications/Publications/130118_SUR_Weekly_Influenza_Surveillance_Overview.pdf