



ΕΘΝΙΚΟΣ ΟΡΓΑΝΙΣΜΟΣ
ΔΗΜΟΣΙΑΣ ΥΓΕΙΑΣ

Τμήμα Λοιμώξεων του Αναπνευστικού

ΕΠΙΔΗΜΙΟΛΟΓΙΚΑ ΔΕΔΟΜΕΝΑ ΓΙΑ ΤΗΝ ΝΟΣΟ ΤΩΝ ΛΕΓΕΩΝΑΡΙΩΝ ΣΕ ΤΑΞΙΔΙΩΤΕΣ ΣΤΗΝ
ΕΛΛΑΔΑ ΜΕΣΩ ΤΟΥ ΕΥΡΩΠΑΪΚΟΥ ΔΙΚΤΥΟΥ ΕΠΙΤΗΡΗΣΗΣ ΤΗΣ ΝΟΣΟΥ (ELDSNET) 2008-2021

ΣΥΝΟΨΗ-ΚΥΡΙΑ ΣΗΜΕΙΑ

Κατά το χρονικό διάστημα 2008-2021 με βάση τις δηλώσεις κρουσμάτων μέσω του Ευρωπαϊκού Δικτύου Επιτήρησης της νόσου (ELDSNET).

Η νόσος των Λεγεωναρίων παρουσιάζει υψηλότερη συχνότητα δήλωσης σε άνδρες ηλικίας 45 ετών και άνω και ιδιαίτερα στις ηλικίες 45 έως 64 ετών.

Η συχνότητα του νοσήματος παρουσιάζει εποχική διακύμανση, αρχίζει να αυξάνεται τον Ιούνιο και σταδιακά κορυφώνεται τον Σεπτέμβριο.

Αύξηση κρουσμάτων παρατηρήθηκε το έτος 2015, καθώς και τα έτη 2017, 2018 μια διετία όπου αύξηση κρουσμάτων καταγράφηκε και σε άλλες ευρωπαϊκές χώρες της Μεσογείου.

Στις περιφέρειες που υποδέχονται τους περισσότερους ταξιδιώτες στην Ελλάδα καταγράφονται τα περισσότερα κρούσματα.

Η μείωση των κρουσμάτων της νόσου των Λεγεωναρίων την περίοδο 2020-2021 οφείλεται στην πανδημία COVID-19, κατά την οποία μειώθηκαν δραστικά οι μετακινήσεις και τα ταξίδια των ατόμων.

Εισαγωγή-Γενικές Πληροφορίες

Τμήμα Λοιμώξεων του Αναπνευστικού

Διεύθυνση Επιδημιολογικής Επιτήρησης και Παρέμβασης για Λοιμώδη Νοσήματα

Η λεγεωνέλλωση είναι οξεία βακτηριακή λοίμωξη του αναπνευστικού συστήματος που προκαλείται από τα βακτήρια του γένους *Legionella*. Υπάρχουν 50 διαφορετικά είδη λεγιονέλλας, από τα οποία τα 28 έχουν συσχετισθεί με νόσηση στον άνθρωπο με συχνότερο είδος τη *Legionella pneumophila*. Αναλυτικότερα υπάρχουν 18 ορο-ομάδες, ενώ πιο συχνά η νόσηση σχετίζεται με λοίμωξη από τις ορο-ομάδες 1 και 6.

Αναλυτικότερα υπάρχουν δύο διαφορετικές κλινικές οντότητες της νόσου:

- ο πυρετός Pontiac, που αποτελεί αυτοπεριοριζόμενη λοίμωξη που μοιάζει με γριπώδη συνδρομή
- η νόσος των λεγεωναρίων, που εκδηλώνεται κυρίως ως πνευμονία, δυνητικά θανατηφόρος σε 5-30% των κρουσμάτων περίπου.

Συνοπτικά η λεγιονέλλα αποτελεί βακτήριο ευρέως διαδεδομένο στη φύση, το οποίο βρίσκεται στα περισσότερα συστήματα νερού.

Μετάδοση

Αερογενώς με εισπνοή, όταν νερό που είναι μολυσμένο διασκορπίζεται στον αέρα υπό μορφή σταγονιδίων (αεροζόλ, ντους).

Μέθοδος συλλογής δεδομένων

Το Ευρωπαϊκό Σύστημα Επιτήρησης της Νόσου (ELDSNET) μέσω του συστήματος δηλώνονται τα κρούσματα σε όλα τα κράτη μέλη στην συνέχεια ο ΕΟΔΥ εγγράφως ενημερώνει την αρμόδια διεύθυνση δημόσιας υγείας που ανήκει το τουριστικό κατάλυμα που διέμεινε το κρούσμα για να προβεί στις απαραίτητες ενέργειες για τον έλεγχο του καταλύματος με στόχο την προάσπιση της Δημόσιας Υγείας.

Επιδημιολογικά δεδομένα του ευρωπαϊκού δικτύου επιτήρησης της νόσου (ELDSNET)

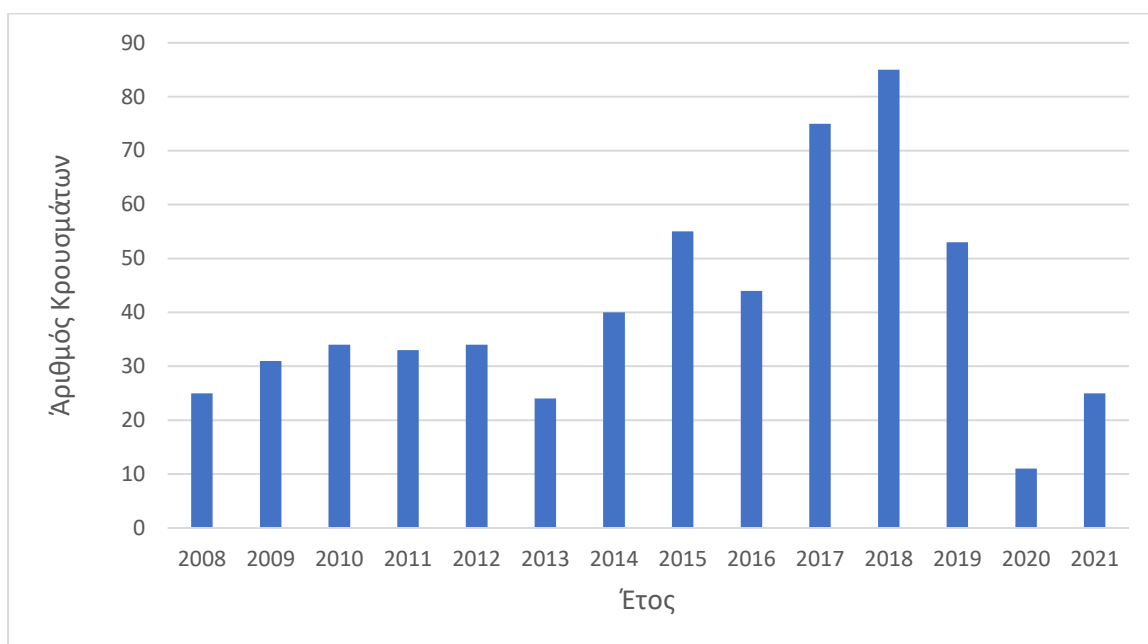
Διαχρονική τάση

Ο ετήσιος αριθμός των δηλωθέντων κρουσμάτων νόσου των Λεγεωναρίων για το διάστημα 2008-2021 περιλαμβάνεται στον Πίνακα και το Διάγραμμα 1. Συνολικά, δηλώθηκαν 569 κρούσματα νόσου Λεγεωναρίων. Ο αριθμός των κρουσμάτων που έχουν δηλωθεί από το 2008 έως το 2021 παρουσιάζει διαχρονικά διακυμάνσεις, τα περισσότερα κρούσματα δηλώθηκαν τα έτη 2017 και 2018 και τα λιγότερα κρούσματα δηλώθηκαν το έτος 2020 που αφορούν την πανδημία από τον ιό SARS-CoV-2.

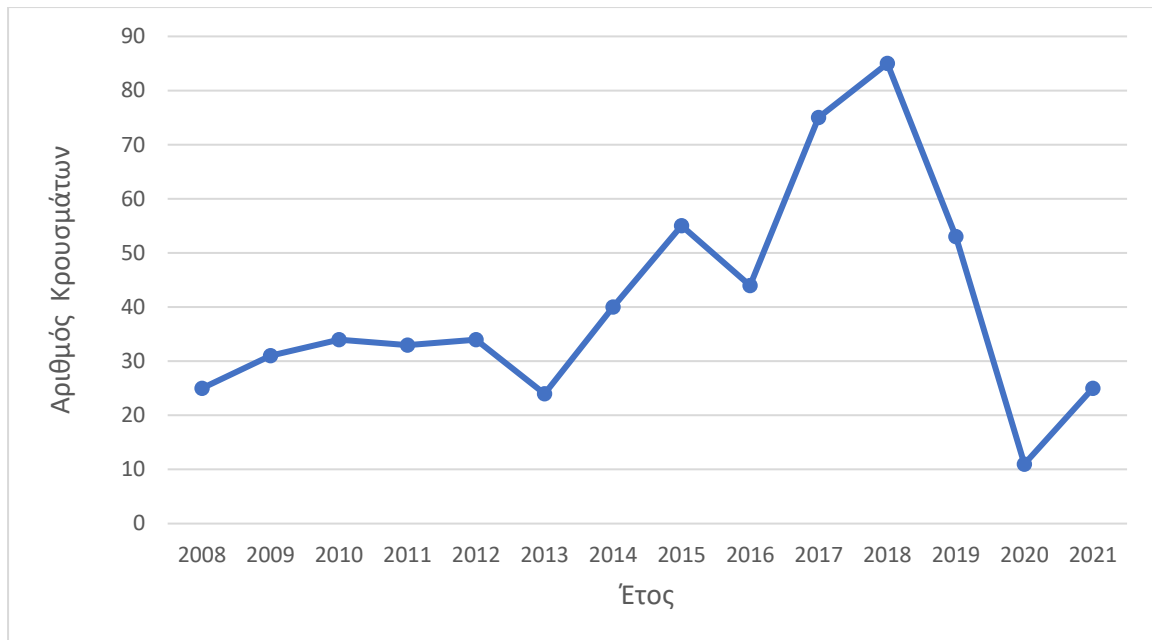
Πίνακας 1. Αριθμός δηλωθέντων κρουσμάτων νόσου των Λεγεωναρίων ανά έτος, μέσω του Ευρωπαϊκού Δικτύου Επιτήρησης της Νόσου, Ελλάδα, 2008-2021.

Έτος	Αριθμός κρουσμάτων
2008	25
2009	31
2010	34
2011	33
2012	34
2013	24
2014	40
2015	55
2016	44
2017	75
2018	85
2019	53
2020	11
2021	25
Σύνολο	569

Διάγραμμα 1: Αριθμός δηλωθέντων κρουσμάτων νόσου των Λεγεωναρίων ανά έτος, μέσω του Ευρωπαϊκού Δικτύου Επιτήρησης της Νόσου, Ελλάδα, 2008-2021.



Διάγραμμα 2. Διαχρονική εξέλιξη ανά έτος των δηλωθέντων κρουσμάτων της νόσου των Λεγεωναρίων στην Ελλάδα, μέσω του Ευρωπαϊκού Δικτύου Επιτήρησης της Νόσου, Ελλάδα, 2008-2021.

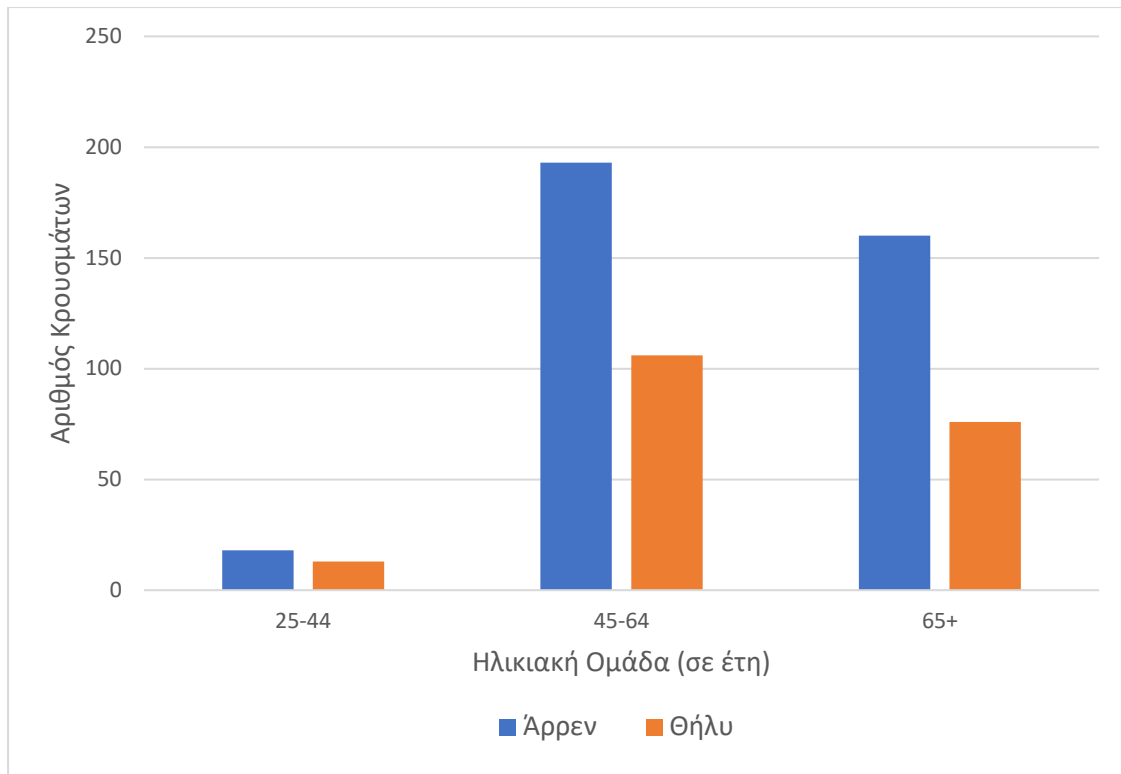


Η νόσος των λεγεωναρίων αποτελεί ένα πολυπαραγοντικό νόσημα που σχετίζεται τόσο με ατομικούς παράγοντες υγείας όπως η ηλικία, τα υποκείμενα νοσήματα, όσο και με περιβαλλοντικούς παράγοντες όπως η θερμοκρασία, η υγρασία του περιβάλλοντος συνεπώς δεν είναι εύκολο να ερμηνευθούν οι αυξομειώσεις που παρουσιάζονται.

Κατανομή κρουσμάτων κατά ηλικία και φύλο

Τα κρούσματα που δηλώθηκαν την περίοδο 2008-2021 στην πλειονότητά τους ήταν άνδρες άνω των 45 ετών.

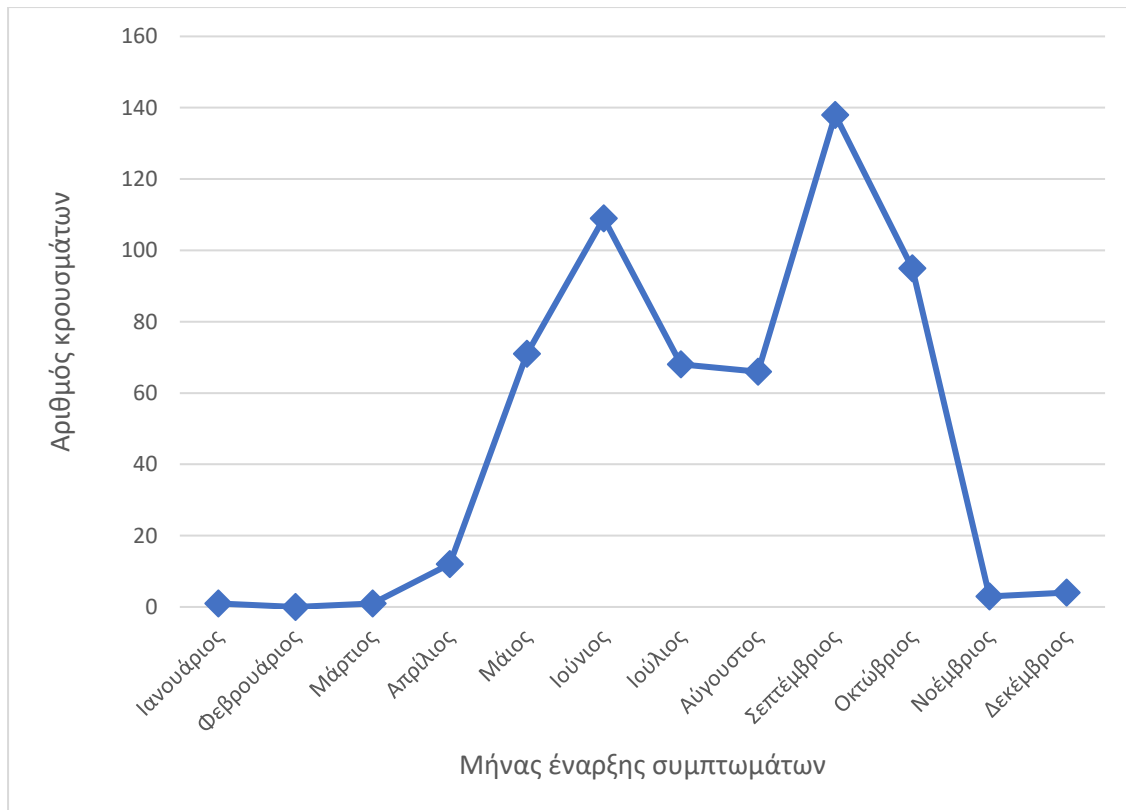
Διάγραμμα 3. Αριθμός κρουσμάτων νόσου των Λεγεωναρίων στην Ελλάδα, ανά φύλο και ηλικιακή ομάδα, μέσω του Ευρωπαϊκού Δικτύου Επιτήρησης της Νόσου, Ελλάδα, 2008-2021.



Εποχικότητα

Η νόσος εμφανίζει εποχικές εξάρσεις με τα κρούσματα της νόσου των λεγεωναρίων να εμφανίζονται συχνότερα κατά τους καλοκαιρινούς μήνες κυρίως μεταξύ Ιουνίου και Σεπτεμβρίου όπως φαίνεται στο παρακάτω διάγραμμα 4.

Διάγραμμα 4. Δηλωθέντα κρούσματα νόσου των Λεγεωναρίων, ανά μήνα έναρξης συμπτωμάτων στην Ελλάδα, μέσω του Ευρωπαϊκού Δικτύου Επιτήρησης της Νόσου, 2008-2021.



Συρροές κρουσμάτων

Την περίοδο 2008-2021 αναφέρθηκε μια εκτεταμένη συρροή κρουσμάτων το 2011 που αφορούσε ταξιδιώτες οι οποίοι δηλώθηκαν μέσω του Ευρωπαϊκού Δικτύου Επιτήρησης της Νόσου (ELDSNET). Μέσω του Συστήματος Υποχρεωτικής δήλωσης δεν αναφέρθηκε αντίστοιχη συρροή.

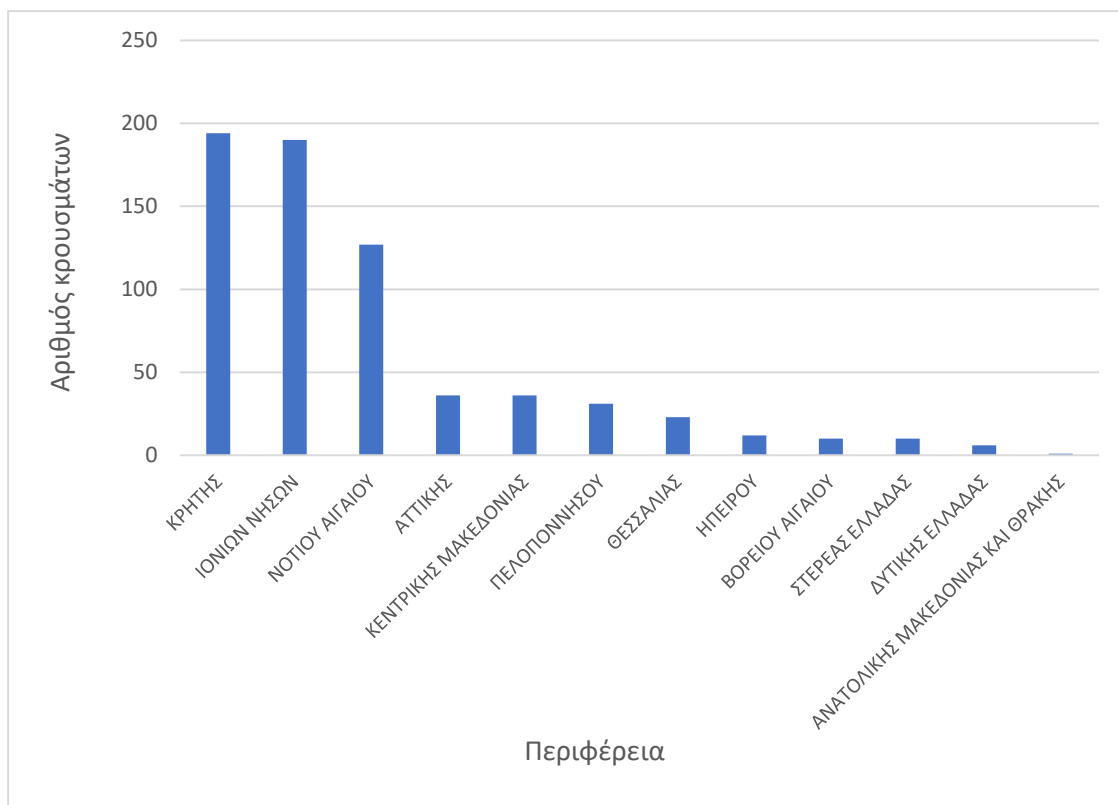
Γεωγραφική κατανομή

Η πλειονότητα των κρουσμάτων της νόσου των λεγεωναρίων που δηλώθηκε αφορούσε σε ταξιδιώτες που είχαν διαμείνει σε τουριστικά καταλύματα της Περιφέρειας Κρήτης καθώς και της Περιφέρειας Ιονίων Νήσων (Εικόνα 1).

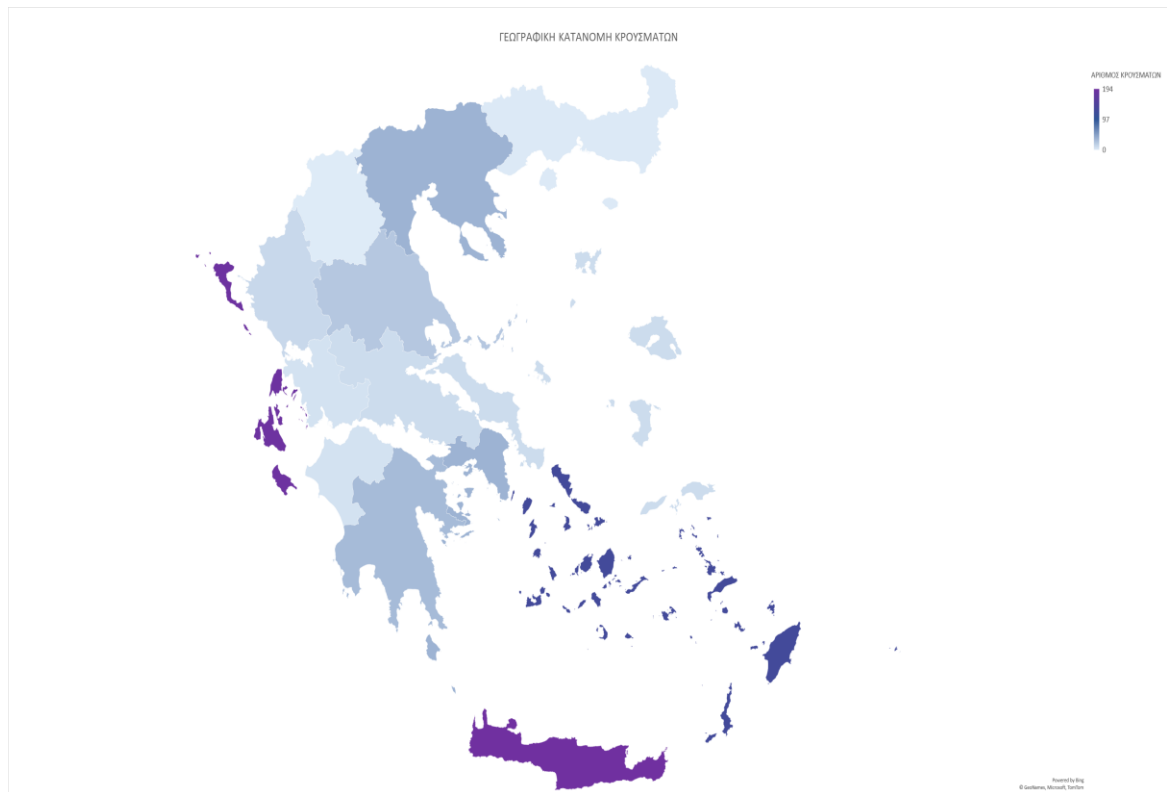
Διάγραμμα 5. Δηλωθέντα κρούσματα νόσου των Λεγεωναρίων, ανά Περιφέρεια στην Ελλάδα, μέσω του Ευρωπαϊκού Δικτύου Επιτήρησης της Νόσου, 2008-2021.

Τμήμα Λοιμώξεων του Αναπνευστικού

Διεύθυνση Επιδημιολογικής Επιτήρησης και Παρέμβασης για Λοιμώδη Νοσήματα



Εικόνα 1. Κρούσματα νόσου των Λεγεωναρίων ανά Περιφέρεια στην Ελλάδα, μέσω του Ευρωπαϊκού Δικτύου Επιτήρησης της Νόσου, 2008-2021.



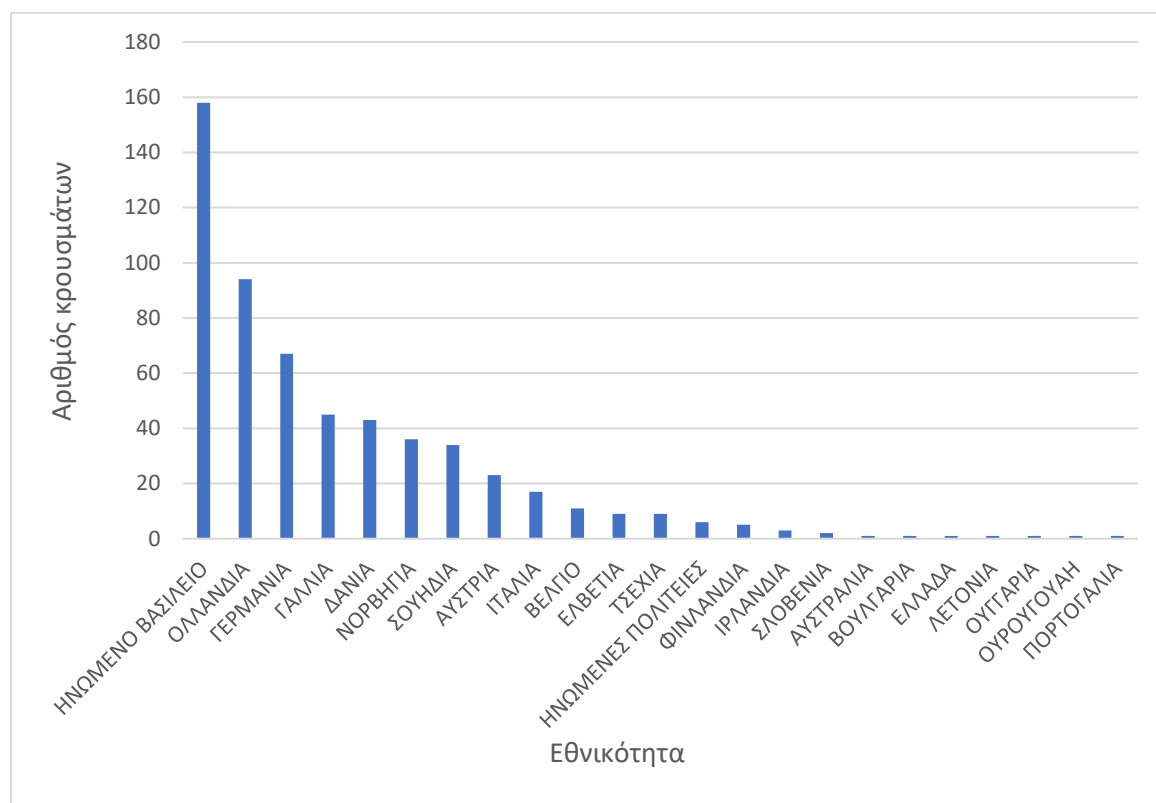
Παράγοντες κινδύνου

Η πλειονότητα των κρουσμάτων που δηλώθηκαν μέσω του Ευρωπαϊκού Δικτύου Επιτήρησης της Νόσου στην πλειοψηφία τους ήταν μεμονωμένα κρούσματα. Αναφέρθηκαν λιγότερες συρροές κρουσμάτων που να συνδέονται με την διαμονή τους στο ίδιο τουριστικό κατάλυμα, η δήλωση των κρουσμάτων δεν σημαίνει απαραίτητα ότι ευθύνεται το τουριστικό κατάλυμα που διέμεινε το κρούσμα είναι όμως μια πιθανή πηγή έκθεσης στην νόσο.

Εθνικότητα

Η κατανομή των δηλωθέντων κρουσμάτων της νόσου των Λεγεωναρίων ανά Εθνικότητα παρουσιάζεται στο διάγραμμα 6.

Διάγραμμα 6. Δηλωθέντα κρούσματα νόσου των Λεγεωναρίων ανά Εθνικότητα, μέσω του Ευρωπαϊκού Δικτύου Επιτήρησης της Νόσου, 2008-2021.



Συζήτηση

Τα επιδημιολογικά δεδομένα μέσω του Ευρωπαϊκού Δικτύου Επιτήρησης της νόσου των Λεγεωναρίων αναφέρουν ότι η νόσος έχει σχετικά χαμηλή συχνότητα δήλωσης όπως και σε άλλες Ευρωπαϊκές χώρες.

Ωστόσο λόγω της αυξημένης θνητότητας του νοσήματος υπάρχει ανάγκη για την έγκαιρη ανίχνευση κρουσμάτων και τυχόν συρροών, για τη διενέργεια περιβαλλοντικών ελέγχων και τη λήψη των απαραίτητων προστατευτικών μέτρων.