

**ΣΥΣΤΑΣΕΙΣ ΓΙΑ ΤΗ ΧΡΗΣΗ ΜΕΣΩΝ ΑΤΟΜΙΚΗΣ ΠΡΟΣΤΑΣΙΑΣ (ΜΑΠ)  
ΣΕ ΠΕΡΙΠΤΩΣΗ ΕΜΦΑΝΙΣΗΣ ΥΠΟΠΤΟΥ Ή ΕΠΙΒΕΒΑΙΩΜΕΝΟΥ  
ΑΙΜΟΡΡΑΓΙΚΟΥ ΠΥΡΕΤΟΥ ΕΒΟΛΑ**

**Δεκέμβριος 2014**

### **A. Επιλογή κατάλληλων ΜΑΠ**

Για την επιλογή των κατάλληλων ΜΑΠ σε περίπτωση χειρισμού ύποπτου ή επιβεβαιωμένου περιστατικού με αιμορραγικό πυρετό Ebola, πρέπει να εκτιμηθούν οι παρακάτω παράμετροι:

- Εκτίμηση κινδύνου της δυνητικής έκθεσης του επαγγελματία υγείας σε βιολογικά υγρά
- Κατάσταση του ασθενή (επίπεδο συνεργασίας, κλινική εικόνα)
- Χρονική διάρκεια και είδος της εργασίας
- Χωροταξική υποδομή του χώρου εργασίας
- Επίπεδο εξοικείωσης και εκπαίδευσης στα ΜΑΠ
- Διαθεσιμότητα υλικών

Οι βασικοί στόχοι κατά την επιλογή των κατάλληλων ΜΑΠ είναι:

- Η προστασία των βλεννογόνων στόματος, μύτης και οφθαλμών
- Η δημιουργία φραγμού στην μετάδοση του ιού με τα χέρια των επαγγελματιών υγείας
- Η δημιουργία φραγμού στην απροσπάτευτη επαφή των επαγγελματιών υγείας με βιολογικά υγρά του ασθενή

Με βάση τα παραπάνω η επιλογή των ΜΑΠ διαφοροποιείται σε ΜΑΠ για την αρχική εκτίμηση και διαχείριση περιστατικών προς διερεύνηση, όπως προκύπτουν από τη διαδικασία διαλογής σε χώρους παροχής υπηρεσιών υγείας και σε ΜΑΠ για τη νοσηλεία (**παροχή υπηρεσιών υγείας στο χώρο νοσηλείας του ασθενή π.χ. λήψη εργαστηριακών δειγμάτων, τοποθέτηση καθετήρων κ.α.**) ύποπτων η επιβεβαιωμένων περιστατικών με αιμορραγικό πυρετό Ebola (Εικόνες 1 και 2).



## **B. Μέτρα Ατομικής Προστασίας για αιμορραγικό πυρετό Ebola**

Τα απολύτως απαραίτητα ΜΑΠ για αιμορραγικό πυρετό Ebola είναι τα εξής:

1. Προστατευτική ενδυμασία
2. Ιατρικά γάντια
3. Οφθαλμική προστασία
4. Μάσκα αναπνευστικής προστασίας

Επιπλέον των παραπάνω μπορούν να χρησιμοποιηθούν και τα εξής (σύμφωνα με την προσωπική κρίση του επαγγελματία υγείας)

- Εσωτερικό κάλυμμα κεφαλής (σκούφος)
- Κάλυμμα κεφαλής – τραχήλου (hood)
- Ποδιά πάνω από την προστατευτική ενδυμασία
- Ποδονάρια ή γαλότσες
- Εσωτερικά ποδονάρια για τα υποδήματα

## **Γ. Συστάσεις του ΚΕΕΛΠΝΟ σχετικά με τη χρήση των ΜΑΠ**

- Σε περίπτωση χρήσης 2 ζευγαριών ιατρικών γαντιών, το εσωτερικό ζευγάρι τοποθετείται κάτω από τη μανσέτα της προστατευτικής ενδυμασίας και το εξωτερικό ζευγάρι πρέπει να εφαρμόζει εξωτερικά της μανσέτας στο μεσοδιάστημα καρπού και αγκώνα.
- Το προσωπικό καθαριότητας πρέπει να χρησιμοποιεί ελαστικά γάντια εργασίας ως εξωτερικό ζευγάρι γαντιών. Επίσης συνιστάται να χρησιμοποιούν γαλότσες κατά τον καθαρισμό και απολύμανση χώρων του νοσοκομείου.
- Συνιστάται η χρήση μάσκας υψηλής αναπνευστικής προστασίας, ιδιαίτερα σε απόσταση <1 μέτρου από τον ασθενή, παρόλο που το νόσημα δεν μεταδίδεται αερογενώς.
- Δεν συνιστάται η χρήση απολυμαντικού ή αντισηπτικού απευθείας στα ιατρικά γάντια. Τα ιατρικά γάντια πρέπει να αλλάζουν αν είναι απαραίτητο και να χρησιμοποιούνται γάντια συσκευασμένα (1 ζευγάρι ανά συσκευασία).
- Δεν συνιστάται η χρήση αυτοκόλλητης ταινίας για την καλύτερη εφαρμογή των υλικών.
- Συνιστάται η παρουσία βοηθού κατά τις διαδικασίες εφαρμογής και αφαίρεσης των υλικών. Ο βοηθός καθοδηγεί λεκτικά και ελέγχει οπτικά τη σωστή εφαρμογή και αφαίρεση των υλικών. Δεν συνιστάται να ακουμπά τον επαγγελματία υγείας κατά την αφαίρεση των ΜΑΠ.

## **Δ. Διαδικασίες εφαρμογής και αφαίρεσης των ΜΑΠ**

- Πίνακας 1: Σειρά ένδυσης ΜΑΠ για την αρχική διαχείριση και εκτίμηση περιστατικού προς διερεύνηση αιμορραγικού πυρετού Ebola
- Πίνακας 2: Σειρά αφαίρεσης ΜΑΠ για την αρχική διαχείριση και εκτίμηση περιστατικού προς διερεύνηση αιμορραγικού πυρετού Ebola
- Πίνακας 3: Σειρά ένδυσης ΜΑΠ για τη νοσηλεία ύποπτου ή επιβεβαιωμένου περιστατικού αιμορραγικού πυρετού Ebola
- Πίνακας 4: Σειρά αφαίρεσης ΜΑΠ για τη νοσηλεία ύποπτου ή επιβεβαιωμένου περιστατικού αιμορραγικού πυρετού Ebola

# Πίνακας 1: Σειρά ένδυσης ΜΑΠ για την αρχική διαχείριση και εκτίμηση περιστατικού προς διερεύνηση αιμορραγικού πυρετού Ebola

## 1. Υγιεινή των χεριών



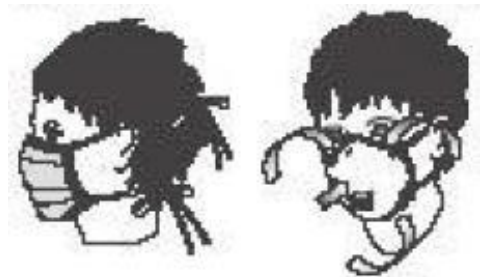
## 2. Προστατευτική ενδυμασία

- Καλύψτε πλήρως τον κορμό του σώματος από το λαιμό μέχρι τα γόνατα και από τους βραχίονες μέχρι τους καρπούς.
- Δέστε στο πίσω μέρος του λαιμού και στην πλάτη.



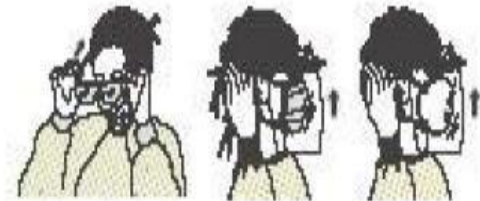
## 3. Αναπνευστική προστασία

- Απλή χειρουργική μάσκα ή μάσκα υψηλής αναπνευστικής προστασίας (FFP3), σε περίπτωση χειρισμών σε απόσταση μικρότερη του 1,5 μέτρων από τον ασθενή.
- Ασφαλίστε με τα κορδόνια ή τις ελαστικές ταινίες στη μεσότητα του πίσω μέρους της κεφαλής και στο λαιμό.
- Ελέγξτε το σημείο επαφής με τη μύτη και με το πηγούνι.
- Κάντε έλεγχο σωστής εφαρμογής της μάσκας FFP3.



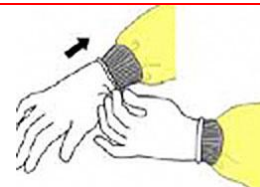
## 4. Οφθαλμική προστασία (γυαλιά ή ασπίδα προσώπου)

- Τοποθετήστε και προσαρμόστε στο πρόσωπο και στους οφθαλμούς.



## 5. Ιατρικά γάντια

- Καλύψτε το μανίκι της προστατευτικής ενδυμασίας στους καρπούς.



## 6. Επιπρόσθετα ΜΑΠ (αν υπάρχει δυνητικός κίνδυνος επαφής με μεγάλη ποσότητα αίματος, έμετου ή διαρροϊκής κένωσης):

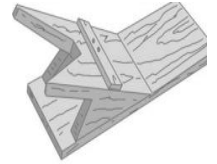
Μπορούν να χρησιμοποιηθούν δύο ζευγάρια ιατρικών γαντιών, αδιάβροχα ποδονάρια ή/και πλαστικές γαλότσες.

- Μην αγγίζετε το πρόσωπό σας με τα χέρια σας και περιορίστε τις επιφάνειες που έρχεστε σε επαφή.
- Εσωτερικά πρέπει να φοράτε ιματισμό εργασίας (ρούχα νοσοκομείου και σαμπό).
- Το προσωπικό καθαριότητας πρέπει να φορά επιπλέον λαστιχένια γάντια και γαλότσες.
- Φορέστε εσωτερικό σκούφο αν έχετε μακριά μαλλιά.

## Πίνακας 2: Σειρά αφαίρεσης ΜΑΠ για την αρχική διαχείριση και εκτίμηση περιστατικού προς διερεύνηση αιμορραγικού πυρετού Ebola

### 1. Ποδονάρια ή Γαλότσες

- Εάν φοράτε ποδονάρια, αφαιρέστε τα πριν αφαιρέσετε τα γάντια σας.
- Για να αφαιρέσετε, λύστε τις κορδέλες από το πίσω μέρος του ποδιού.
- Εάν φοράτε γαλότσες αφαιρέστε με προσοχή και τοποθετήστε στον ειδικό κάδο υλικών για απολύμανση. Συνιστάται η χρήση ειδικού βοηθήματος για την αφαίρεση τους.



### 2. Προστατευτική ενδυμασία και ιατρικά γάντια

- Η μπροστινή εξωτερική επιφάνεια της ενδυμασίας και των γαντιών πρέπει να **θεωρείται μολυσμένη**.
- Αρχικά λύστε τα κορδόνια από την πλάτη.
- Κατεβάστε τη προστατευτική ενδυμασία με αργές κινήσεις, τυλίγοντας σταδιακά και φέρνοντας την εσωτερική επιφάνεια προς τα έξω.
- Καθώς αφαιρείται τα μανίκια, αφαιρέστε τα γάντια. Αγγίξτε με γυμνά χέρια **ΜΟΝΟ** το εσωτερικό της προστατευτικής ενδυμασίας και των γαντιών.
- Αφαιρέστε τα μπατζάκια αγγίζοντας με γυμνά χέρια **ΜΟΝΟ** το εσωτερικό της προστατευτικής ενδυμασίας.
- Απορρίψτε στον ειδικό σάκο για μολυσματικά.



### 3. Εφαρμόστε υγιεινή των χεριών



### 4. Οφθαλμική προστασία (γυαλιά ή ασπίδα προσώπου)

- Η εξωτερική επιφάνεια της οφθαλμικής προστασίας πρέπει να **θεωρείται μολυσμένη - ΜΗΝ ΑΓΓΙΖΕΤΕ**.
- Για να αφαιρέσετε κρατείστε από τους βραχίονες των γυαλιών ή τα κορδόνια.
- Απορρίψτε στον ειδικό σάκο για μολυσματικά, εκτός αν τα υλικά είναι προς απολύμανση.

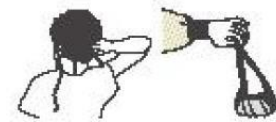


### 5. Εφαρμόστε υγιεινή των χεριών



### 6. Αναπνευστική προστασία – Κάλυμμα κεφαλής

- Η εξωτερική επιφάνεια πρέπει να **θεωρείται μολυσμένη – ΜΗΝ ΑΓΓΙΖΕΤΕ**.
- Πιάστε μόνο τα κορδόνια πρώτα από κάτω και μετά από επάνω.
- Αφαιρέστε το κάλυμμα κεφαλής.
- Απορρίψτε στον ειδικό σάκο για μολυσματικά.



### 7. Εφαρμόστε υγιεινή των χεριών



- Εάν χρησιμοποιείτε δύο ζευγάρια γάντια, αρχικά μαζί με την προστατευτική ενδυμασία αφαιρέστε **ΜΟΝΟ** το εξωτερικό ζευγάρι γαντιών (Βήμα 2). Στη συνέχεια αφαιρέστε και το εσωτερικό ζευγάρι γαντιών και προχωρήστε στο Βήμα 3.

## Πίνακας 3: Σειρά ένδυσης ΜΑΠ για τη νοσηλεία ύποπτου ή επιβεβαιωμένου περιστατικού αιμορραγικού πυρετού Ebola

### 1. Υγιεινή των χεριών



### 2. Εσωτερικά ιατρικά γάντια

### 3. Προστατευτική ενδυμασία

- Ελέγξτε τη φόρμα για τυχόν σπές ή σκισίματα.
- Καλύψτε πλήρως τον κορμό του σώματος από το λαιμό μέχρι τα γόνατα και από τους βραχίονες μέχρι τους καρπούς.
- Ανεβάστε το φερμουάρ μέχρι το στήerno.



### 4. Ποδονάρια ή Γαλότσες

- Δέστε τα κορδόνια στην εμπρόσθια επιφάνεια του ποδιού.



### 5. Εσωτερικό κάλυμμα κεφαλής

### 6. Αναπνευστική προστασία (μάσκα FFP3)

- Ασφαλίστε με τα κορδόνια ή τις ελαστικές ταινίες στη μεσότητα του πίσω μέρους της κεφαλής και στο λαιμό.
- Κάντε έλεγχο σωστής εφαρμογής της μάσκας FFP3.



### 7. Οφθαλμική προστασία (γυαλιά ή ασπίδα προσώπου)

- Τοποθετήστε και προσαρμόστε στο πρόσωπο και στους οφθαλμούς.

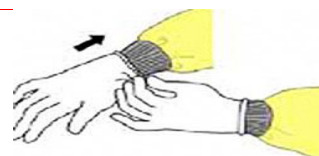


### 8. Ολοκλήρωση εφαρμογής ενδυμασίας

- Ανεβάστε το φερμουάρ μέχρι το λαιμό.
- Εφαρμόστε την κουκούλα της ενδυμασίας.

### 9. Εξωτερικά ιατρικά γάντια

- Καλύψτε το μανίκι της προστατευτικής ενδυμασίας τουλάχιστον μέχρι το μεσοδιάστημα καρπού και αγκώνα.



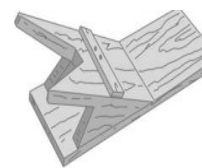
- Μην αγγίζετε το πρόσωπό σας με τα χέρια σας και περιορίστε τις επιφάνειες που έρχεστε σε επαφή.
- Εσωτερικά πρέπει να φοράτε ιματισμό εργασίας (ρούχα νοσοκομείου και σαμπό).
- Το προσωπικό καθαριότητας πρέπει να φορά επιπλέον λαστιχένια γάντια και γαλότσες.
- Μην χρησιμοποιείτε αυτοκόλλητη ταινία στα σημεία εφαρμογής των υλικών.



## Πίνακας 4: Σειρά αφαίρεσης ΜΑΠ για τη νοσηλεία ύποπτου ή επιβεβαιωμένου περιστατικού αιμορραγικού πυρετού Ebola

### 1. Ποδονάρια ή Γαλότσες

- Για να αφαιρέσετε, λύστε τις κορδέλες από το πίσω μέρος του ποδιού.
- Εάν φοράτε γαλότσες αφαιρέστε με προσοχή και τοποθετήστε στον ειδικό κάδο υλικών για απολύμανση. Συνιστάται η χρήση ειδικού βοηθήματος για την αφαίρεση τους.



### 2. Αφαίρεση εξωτερικών γαντιών και τοποθέτηση νέων εξωτερικών γαντιών

### 3. Προστατευτική ενδυμασία και ιατρικά γάντια

- Η μπροστινή εξωτερική επιφάνεια της ρόμπας και των γαντιών πρέπει να **θεωρείται μολυσμένη**.
- Αρχικά κατεβάστε το φερμουάρ μέχρι το τέλος.
- Κατεβάστε τη ρόμπα με αργές κινήσεις, τυλίγοντας σταδιακά και φέρνοντας την εσωτερική επιφάνεια προς τα έξω.
- Καθώς αφαιρείτε τα μανίκια, αφαιρέστε τα γάντια. Αγγίξτε **ΜΟΝΟ** το εσωτερικό της προστατευτικής ενδυμασίας και των γαντιών.
- Αφαιρέστε τα μπατζάκια αγγίζοντας **ΜΟΝΟ** το εσωτερικό της ρόμπας.
- Απορρίψτε στον ειδικό σάκο για μολυσματικά.



### 4. Αφαιρέστε τα εσωτερικά γάντια

### 5. Εφαρμόστε υγιεινή των χεριών και τοποθέτηση νέων γαντιών



### 6. Οφθαλμική προστασία (γυαλιά ή ασπίδα προσώπου)

- Η εξωτερική επιφάνεια της οφθαλμικής προστασίας πρέπει να **θεωρείται μολυσμένη - ΜΗΝ ΑΓΓΙΖΕΤΕ**.
- Για να αφαιρέσετε κρατείστε από τους βραχίονες των γυαλιών ή τα κορδόνια.
- Απορρίψτε στον ειδικό σάκο για μολυσματικά, εκτός αν τα υλικά είναι προς απολύμανση.



### 7. Εφαρμόστε υγιεινή των χεριών και τοποθέτηση νέων γαντιών



### 8. Αναπνευστική προστασία – Κάλυμμα κεφαλής

- Η εξωτερική επιφάνεια πρέπει να **θεωρείται μολυσμένη – ΜΗΝ ΑΓΓΙΖΕΤΕ**.
- Πιάστε μόνο τα κορδόνια πρώτα από κάτω και μετά από επάνω.
- Αφαιρέστε το κάλυμμα κεφαλής.
- Απορρίψτε στον ειδικό σάκο για μολυσματικά.



### 9. Εφαρμόστε υγιεινή των χεριών και τοποθέτηση νέων γαντιών



- Αποφύγετε να ακουμπάτε επιφάνειες με δυνητικά μολυσμένα υλικά. Αν έχετε ακουμπήσει πόμολο πόρτας καθαρίστε με κάποιο πανάκι εμποτισμένο με απολυμαντικό.
- Σε περίπτωση ρόμπας με κάλυμμα κεφαλής (κουκούλα), προτιμήστε τη χρήση γυαλιών αντί για ασπίδα προσώπου.