



ΚΕΝΤΡΟ ΕΛΕΓΧΟΥ ΚΑΙ ΠΡΟΛΗΨΗΣ ΝΟΣΗΜΑΤΩΝ
ΥΠΟΥΡΓΕΙΟ ΥΓΕΙΑΣ ΚΑΙ ΚΟΙΝΩΝΙΚΗΣ ΑΛΛΗΛΕΓΓΥΗΣ

Εβδομαδιαία Έκθεση Επιδημιολογικής Επιτήρησης της Γρίπης 13 Ιανουαρίου 2012

Κατά την τρέχουσα περίοδο, γίνεται εβδομαδιαία ανακεφαλαίωση των επιδημιολογικών δεδομένων στη χώρα μας για την εβδομάδα **1/2012** (02 Ιανουαρίου 2012- 08 Ιανουαρίου 2012).

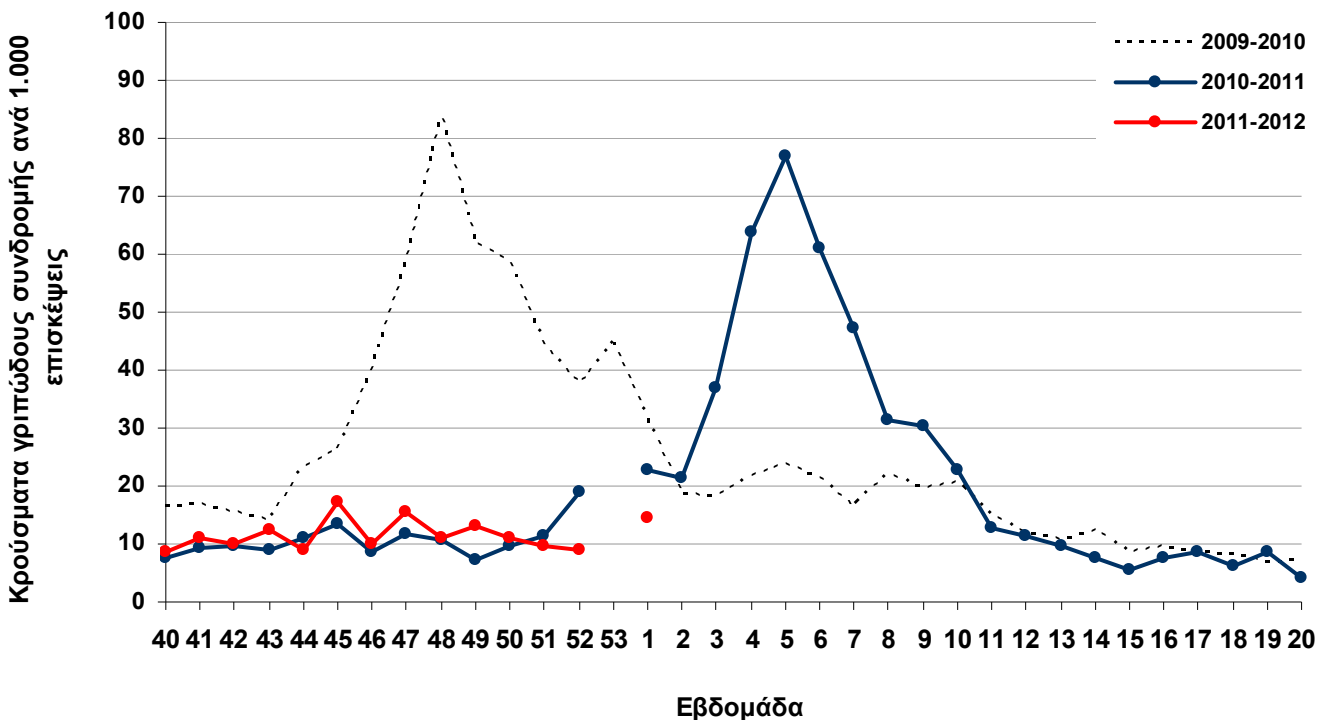
- Κατά την εβδομάδα 1//2012 (02 Ιανουαρίου 2012- 08 Ιανουαρίου 2012) οι επισκέψεις σε ιατρό για γριπώδη συνδρομή βρίσκονται σε χαμηλά επίπεδα, σε υψηλότερα επίπεδα από την προηγούμενη εβδομάδα, σε χαμηλότερα όμως επίπεδα από αυτά της αντίστοιχης εβδομάδας της περσινής περιόδου γρίπης 2010-2011 και σε πολύ χαμηλότερα επίπεδα από αυτά της αντίστοιχης εβδομάδας κατά την περίοδο πανδημίας 2009-2010 (Διάγραμμα 1).
- Κατά την εβδομάδα 1//2012 (02 Ιανουαρίου 2012- 08 Ιανουαρίου 2012) απεστάλησαν στα Εργαστήρια Αναφοράς Γρίπης συνολικά 20 κλινικά δείγματα, δύο από τα οποία ήταν θετικά για ιό γρίπης Β και ένα θετικό για ιό γρίπης ΑΗ3Ν2.
- Κατά την εβδομάδα 1//2012 (02 Ιανουαρίου 2012- 08 Ιανουαρίου 2012) καταγράφηκε ένα (1) σοβαρό περιστατικό σε ασθενή με εργαστηριακά επιβεβαιωμένη γρίπη που να χρειάστηκε νοσηλεία σε Μονάδα Εντατικής Θεραπείας (ΜΕΘ).
- Κατά την εβδομάδα 1//2012 (02 Ιανουαρίου 2012- 08 Ιανουαρίου 2012) η θνησιμότητα στην Ελλάδα από όλες τις αιτίες κυμάνθηκε στα πλαίσια της αναμενόμενης (Διάγραμμα 2)

**Όλα τα παραπάνω τεκμηριώνουν ότι η δραστηριότητα της γρίπης στην Ελλάδα
εξακολουθεί να βρίσκεται σε χαμηλά επίπεδα**

A. Κλινικό σκέλος επιδημιολογικής επιτήρησης της εποχικής γρίπης

Κατά την εβδομάδα 1//2012 (02 Ιανουαρίου 2012- 08 Ιανουαρίου 2012) οι επισκέψεις σε ιατρό για γριπώδη συνδρομή βρίσκονται σε χαμηλά επίπεδα, σε υψηλότερα επίπεδα από αυτά της προηγούμενης εβδομάδας, σε χαμηλότερα επίπεδα από αυτά της αντίστοιχης εβδομάδας της περσινής περιόδου γρίπης 2010-2011 και σε πολύ χαμηλότερα επίπεδα από αυτά της αντίστοιχης εβδομάδας κατά την περίοδο πανδημίας 2009-2010 (Διάγραμμα 1).

Διάγραμμα 1: Εκτίμηση αριθμού κρουσμάτων γριπώδους συνδρομής ανά 1.000 επισκέψεις, κατά εβδομάδα. Σύνολο χώρας, περίοδοι γρίπης: 2009-2010, 2010-2011, 2011-2012



Σημείωση:

- 1) Ο αριθμός κρουσμάτων ανά 1.000 επισκέψεις εκτιμάται με στάθμιση ως προς τον μόνιμο πληθυσμό της χώρας κατά γεωγραφικό διαμέρισμα και αστικότητα (ΕΣΥΕ, απογραφή 2001)
- 2) Η καμπύλη που απεικονίζει τον αριθμό κρουσμάτων γριπώδους συνδρομής ανά 1.000 επισκέψεις δεν είναι συνεχής καθώς κατά ISO δεν υπάρχει εβδομάδα 53 το 2011

Πηγή πληροφοριών για το κλινικό σκέλος επιδημιολογικής επιτήρησης

Τα στοιχεία του Διαγράμματος 1 προέρχονται από το σύστημα παρατηρητών νοσηρότητας πρωτοβάθμιας φροντίδας υγείας (δίκτυο ιδιωτών ιατρών, δίκτυο ιατρών Κέντρων Υγείας-Περιφερειακών Ιατρείων, δίκτυο ιατρών ΙΚΑ), τα οποία συντονίζονται από το Τμήμα Επιδημιολογικής Επιτήρησης και Παρέμβασης του ΚΕ.ΕΛ.Π.ΝΟ. με τη συνεργασία του Τομέα Υγιεινής της Ιατρικής Σχολής του Α.Π.Θ.

Στο δίκτυο των ιδιωτών ιατρών συμμετέχουν 65 ιατροί, στο δίκτυο ιατρών Κέντρων Υγείας και Περιφερειακών Ιατρείων 106 ιατροί και στο δίκτυο των ιατρών του ΙΚΑ 56 ιατροί. Μέσω αυτών καταγράφεται "δειγματοληπτικά" η εξέλιξη της συχνότητας ορισμένων νοσημάτων με βάση κλινικές διαγνώσεις. Σε αυτά

περιλαμβάνεται και η γρίπη ή καλύτερα οι κλινικές εκδηλώσεις που είναι συμβατές με γρίπη (γριπώδης συνδρομή).

Την εβδομάδα 1/2012 (02 Ιανουαρίου 2012- 08 Ιανουαρίου 2012), κλινικά δεδομένα απέστειλαν οι 78 (34,36%) ιατροί από το σύνολο των 227 συμμετεχόντων ιατρών στα προαναφερόμενα δίκτυα. Οι επισκέψεις για κάθε αιτία που αντιστοιχούν στους ιατρούς που δήλωσαν ανέρχονται σε 4.789 στο σύνολο της χώρας.

B. Εργαστηριακό σκέλος επιδημιολογικής επιτήρησης της γρίπης

Κατά την εβδομάδα 1/2012 (02 Ιανουαρίου 2012- 08 Ιανουαρίου 2012) απεστάλησαν στα Εργαστήρια Αναφοράς Γρίπης συνολικά συνολικά 20 κλινικά δείγματα, δύο από τα οποία ήταν θετικά για ιό γρίπης Β και ένα θετικό για ιό γρίπης ΑΗ3Ν2.

Πηγή πληροφοριών για το εργαστηριακό σκέλος επιδημιολογικής επιτήρησης

Το εργαστηριακό σκέλος της επιδημιολογικής επιτήρησης αφορά στην ανίχνευση του ιού σε ρινοφαρυγγικά δείγματα που αποστέλλονται από καθορισμένους γιατρούς της πρωτοβάθμιας φροντίδας υγείας και νοσοκομεία προς τα δύο Κέντρα Αναφοράς Γρίπης της Ελλάδας: το Κέντρο Αναφοράς Γρίπης Νότιας Ελλάδας (Ελληνικό Ινστιτούτο Παστέρ) και το Κέντρο Αναφοράς Γρίπης Βόρειας Ελλάδας (Β΄ Μικροβιολογικό Εργαστήριο ΑΠΘ). Τα Κέντρα Αναφοράς με εξειδικευμένες ιολογικές εξετάσεις απομονώνουν και ταυτοποιούν τα στελέχη του ιού που κυκλοφορούν στην Ελλάδα και συμμετέχουν στο δίκτυο εργαστηριακής επιτήρησης της γρίπης του Παγκόσμιου Οργανισμού Υγείας.

Γ. Επιτήρηση σοβαρών περιστατικών γρίπης με νοσηλεία σε Μονάδα Εντατικής Θεραπείας

Κατά την εβδομάδα 1/2012 (02 Ιανουαρίου 2012- 08 Ιανουαρίου 2012) καταγράφηκε ένα (1) σοβαρό περιστατικό σε ασθενή με εργαστηριακά επιβεβαιωμένη γρίπη που χρειάστηκε νοσηλεία σε Μονάδα Εντατικής Θεραπείας (ΜΕΘ).

Πηγή πληροφοριών για την επιτήρηση σοβαρών περιστατικών γρίπης με νοσηλεία σε ΜΕΘ

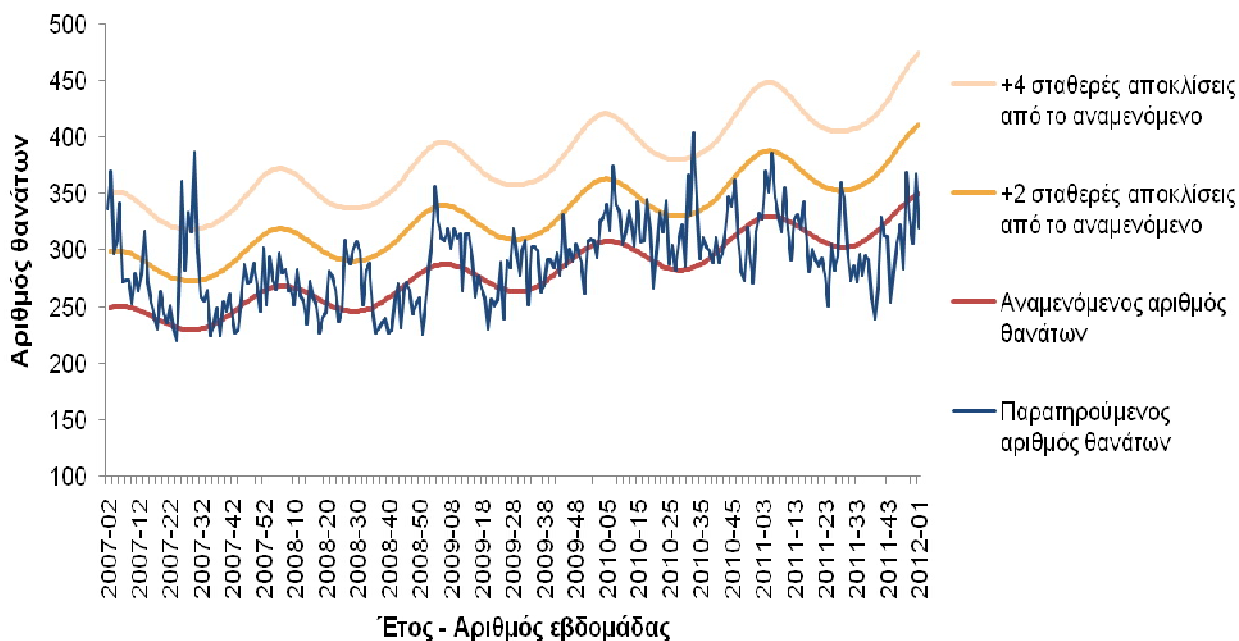
Πηγή πληροφοριών αποτελούν όλες οι ΜΕΘ της χώρας, ενηλίκων και παιδιών, των οποίων οι ιατροί δηλώνουν στο ΚΕ.ΕΛ.Π.ΝΟ όλα τα κρούσματα επιβεβαιωμένης εργαστηριακά γρίπης που νοσηλεύονται σε αυτές. Η δήλωση γίνεται με το ειδικό δελτίο δήλωσης της γρίπης και στη συνέχεια γίνεται διερεύνηση των κρουσμάτων από το προσωπικό του Τμήματος Επιδημιολογικής Επιτήρησης και Παρέμβασης.

Δ. Σύστημα επιδημιολογικής επιτήρησης της θνησιμότητας

Παρουσιάζονται εδώ τα κύρια ευρήματα από την επιδημιολογική επιτήρηση της θνησιμότητας στην Ελλάδα, με επικέντρωση στην έγκαιρη ανίχνευση θνησιμότητας που υπερβαίνει την αναμενόμενη (excess mortality).

Κατά την εβδομάδα 01/2012 (02 Ιανουαρίου 2012 – 08 Ιανουαρίου 2012), η θνησιμότητα στην Ελλάδα από όλες τις αιτίες κυμάνθηκε στα πλαίσια της αναμενόμενης (Διάγραμμα 2).

Διάγραμμα 2: Παρατηρούμενος και αναμενόμενος αριθμός θανάτων κατά εβδομάδα στις περιοχές της Ελλάδας που μετέχουν στο σύστημα επιτήρησης. Εβδομάδα 02/2007 έως εβδομάδα 01/2012.



Σημειώσεις:

1. Ο παρατηρούμενος αριθμός θανάτων των τελευταίων 4 εβδομάδων διορθώνεται λαμβάνοντας υπόψη την υπολογιζόμενη χρονική καθυστέρηση στις δηλώσεις θανάτων και αναπροσαρμόζεται κάθε εβδομάδα με βάση τα νέα δεδομένα.
2. Τα δεδομένα της εβδομάδας 01/2012 αφορούν τους Δήμους Αθηναίων και Κερατσινίου και τους νομούς Αχαΐας και Καβάλας.

Πηγή πληροφοριών για το σύστημα επιδημιολογικής επιτήρησης της θνησιμότητας

Η καταγραφή των θανάτων γίνεται δειγματοληπτικά από τα ληξιαρχεία ορισμένων Δήμων της χώρας σε σχεδόν “πραγματικό χρόνο” και αφορά τους θανάτους που εγγράφηκαν στα ληξιαρχεία κατά την εβδομάδα αναφοράς. Στην παρούσα φάση στο σύστημα συμμετέχουν περιοχές με πληθυσμό περίπου 1.350.000 κατοίκους, που αντιπροσωπεύουν το 12% του συνολικού πληθυσμού της Ελλάδας (το σύνολο των Δήμων των νομών Αχαΐας, Κερκύρας, Μαγνησίας και Καβάλας και οι Δήμοι Αθηναίων, Πειραιώς και Κερατσινίου).

Το σύστημα επιδημιολογικής επιτήρησης της θνησιμότητας στην Ελλάδα εφαρμόζεται στο πλαίσιο του προγράμματος European Mortality Monitoring (Euro MoMo), στο οποίο μετέχουν και άλλες 19 Ευρωπαϊκές χώρες. Κατά την εβδομάδα 52/2011 η συλλογή των δεδομένων αφορούσε τους Δήμους Αθηναίων και Κερατσινίου και τους νομούς Κέρκυρας και Καβάλας.

Το συντονισμό αυτού του προγράμματος στην Ελλάδα έχει το Τμήμα Επιδημιολογικής Επιτήρησης και Παρέμβασης του ΚΕΕΛΠΝΟ σε συνεργασία με το Εργαστήριο Υγιεινής της Ιατρικής Σχολής του Πανεπιστημίου Πατρών και συμμετέχει η Διεύθυνση Υγείας της Νομαρχιακής Αυτοδιοίκησης Μαγνησίας.

E. Η δραστηριότητα της γρίπης στην Ευρώπη

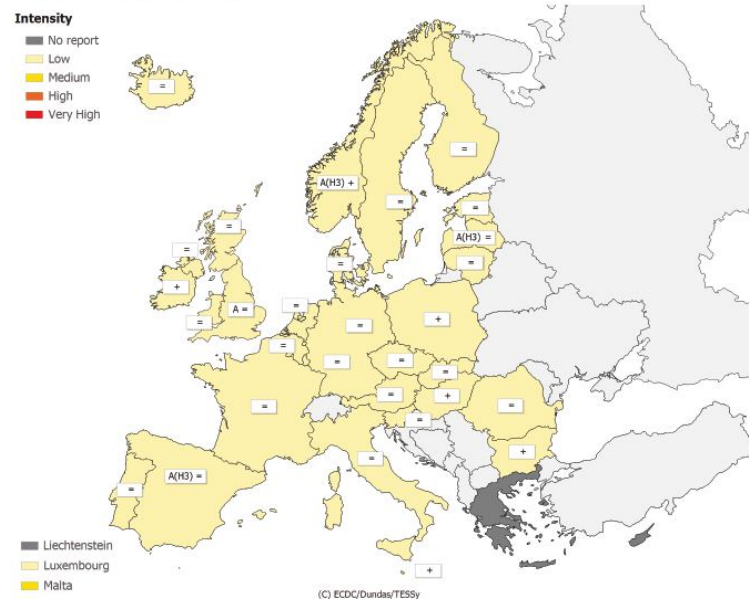
Σύμφωνα με την τελευταία εβδομαδιαία έκθεση που έχει εκδοθεί από το Ευρωπαϊκό Κέντρο Πρόληψης και Ελέγχου Νόσων (ECDC) για την εβδομάδα 1//2012, βάσει των δεδομένων που συλλέγονται από τις χώρες που συμμετέχουν στο Ευρωπαϊκό Δίκτυο Επιτήρησης της Γρίπης (EISN), έχουν καταγραφεί τα εξής:

- Κατά την εβδομάδα 1/2012 η δραστηριότητα της γρίπης παρέμεινε χαμηλή σε 26 από τις 27 χώρες που απέστειλαν δεδομένα. Μέτρια δραστηριότητα γρίπης ανέφερε μία (1) χώρα, η Μάλτα. Διασπορά σε επίπεδο περιφέρειας ανέφεραν δύο (2) χώρες (Ιταλία και Σουηδία), τοπική διασπορά τρεις (3) χώρες (Ολλανδία, Νορβηγία, Ισπανία), ενώ σποραδικά κρούσματα αναφέρθηκαν σε δεκατρείς (13) χώρες (Αυστρία, Βέλγιο, Τσεχία, Γαλλία, Γερμανία, Ουγγαρία, Ισλανδία, Ιρλανδία, Λετονία, Λουξεμβούργο, Πορτογαλία, Ρουμανία, Σλοβενία). Αυξητικές τάσεις παρατηρήθηκαν σε πέντε (5) χώρες (Βουλγαρία, Ουγγαρία, Ιρλανδία, Μάλτα, Νορβηγία).
- Το 13% των κλινικών δειγμάτων που ελήφθησαν κατά την εβδομάδα 1/2012 από τα δίκτυα Sentinel, ήταν θετικά για ιούς γρίπης. Από το σύνολο των στελεχών ιού γρίπης που απομονώθηκαν σε κλινικά δείγματα, τόσο από τα δίκτυα Sentinel και όσο και από νοσοκομεία, κατά την εβδομάδα 1/2012, 95,5% ανήκαν στον τύπο A και 4,5% στον τύπο B του ιού της γρίπης. Όσον αφορά στους υπότυπους του ιού A, σε ποσοστό 92,7% απομονώθηκε υπότυπος A(H3) και σε ποσοστό 7,3% απομονώθηκε υπότυπος A(H1N1)2009. Από την εβδομάδα 40/2011 έως και την εβδομάδα 1/2012, το 92,7% των στελεχών που απομονώθηκαν, τόσο από τα δίκτυα Sentinel όσο και από νοσοκομεία, ανήκαν στον τύπο A και το 7,3% στον τύπο B του ιού της γρίπης. Όσον αφορά στους υπότυπους του ιού τύπου A, σε ποσοστό 7% τυποποιήθηκε ο

υπότυπος A(H1N1)2009 και σε ποσοστό 93% ο υπότυπος A(H3).

- Μέχρι την εβδομάδα 1/2012, έχουν αναφερθεί συνολικά 157 κρούσματα σοβαρού οξέος αναπνευστικού συνδρόμου, από έξι (6) χώρες (Γαλλία, Ρουμανία, Σλοβακία και Ηνωμένο Βασίλειο). Τα 55 από αυτά επιβεβαιώθηκαν ως γρίπη. Από τα τυποποιηθέντα στελέχη ιού γρίπης, 14 ήταν A(H1N1)2009, 17 ήταν A(H3) και 4 ήταν ιοί γρίπης τύπου B.

Map 1. Intensity for week 1/2012



* A type/subtype is reported as dominant when at least ten samples have been detected as influenza positive in the country and of those > 40% are positive for the type/subtype.

Legend:

No report	Intensity level was not reported	+	Increasing clinical activity
Low	No influenza activity or influenza at baseline levels	-	Decreasing clinical activity
Medium	Usual levels of influenza activity	=	Stable clinical activity
High	Higher than usual levels of influenza activity	A	Type A
Very high	Particularly severe levels of influenza activity	A(H3)	Type A, Subtype H3

Σημείωση: Η εβδομαδιαία έκθεση για τη δραστηριότητα της γρίπης στην Ευρώπη είναι διαθέσιμη στην ιστοσελίδα του ECDC:

http://ecdc.europa.eu/en/publications/Publications/120113_SUR_Weekly_Influenza_Surveillance_Overview.pdf