

ΣΕΞΟΥΑΛΙΚΩΣ ΜΕΤΑΔΙΔΟΜΕΝΑ ΝΟΣΗΜΑΤΑ ΥΠΟΧΡΕΩΤΙΚΗΣ ΔΗΛΩΣΗΣ:

ΕΠΙΔΗΜΙΟΛΟΓΙΚΑ ΔΕΔΟΜΕΝΑ 2012

Η επιδημιολογική επιτήρηση των ΣΜΝ αποτελεί αρμοδιότητα του Γραφείου HIV λοίμωξης και Σεξουαλικά Μεταδιδόμενων Νοσημάτων του ΚΕ.ΕΛ.Π.ΝΟ. Από το 2003-2009 λειτούργησε στο Νοσοκομείο Αφροδισίων και Δερματικών Νόσων Ανδρέας Συγγρός πιλοτικό πρόγραμμα ενισχυμένης επιδημιολογικής επιτήρησης που χρηματοδοτήθηκε από το Κέντρο Ελέγχου και Πρόληψης Νοσημάτων. Το 2009 αναπτύχθηκε το νέο σύστημα επιτήρησης για τα υποχρεωτικώς δηλούμενα ΣΜΝ και συλλέγει με ατομικά δελτία δήλωσης και συγκεντρωτικά δελτία εργαστηριακής δήλωσης τα δεδομένα για τη γονόρροια, τη σύφιλη και τις χλαμυδιακές λοιμώξεις. Η δήλωση των εργαστηριακά επιβεβαιωμένων κρουσμάτων σύφιλης, γονόρροιας, συγγενούς σύφιλης και αφροδίσιου λεμφοκοκκίωματος είναι υποχρεωτική από το 1950 (Β.Δ. 3/9.11.1950), οι χλαμυδιακές λοιμώξεις δηλώνονται υποχρεωτικά από το 2011 (Αρ. πρωτ. Υ1/Γ.Π.οικ 15269/8-2-2011) στα πλαίσια εναρμόνισης με τις ανάγκες επιτήρησης σε ευρωπαϊκό επίπεδο. Τα δεδομένα συλλέγονται από κλινικούς ιατρούς/εργαστήρια/νοσοκομεία. Οι ορισμοί κρούσματος που ισχύουν σε επίπεδο Ευρωπαϊκής Ένωσης (Απόφαση Ευρωπαϊκής Επιτροπής(2008/426/EC) χρησιμοποιούνται για τη δήλωση. Το νέο σύστημα έχει ως στόχο να είναι καθολικό. Σημαντική υποδήλωση υπάρχει κυρίως από τον ιδιωτικό τομέα όπου ο στόχος δήλωσης των ΣΜΝ δεν έχει ακόμα επιτευχθεί.

Το Γραφείο HIV & ΣΜΝ του ΚΕΕΛΠΝΟ απέστειλε 135 ερωτηματολόγια προς όλα τα Νοσοκομεία του Εθνικού Συστήματος Υγείας (ΕΣΥ) και 28 ερωτηματολόγια προς όλα τα Ιδιωτικά Νοσοκομεία και Μεγάλα Ιδιωτικά Εργαστήρια του Νομού Αττικής με σκοπό αφ' ενός την χαρτογράφηση των μεθόδων εργαστηριακής διάγνωσης των υπό επιτήρηση ΣΜΝ και την εργαστηριακή δήλωση των κρουσμάτων. Το ποσοστό απόκρισης για τον δημόσιο τομέα για το 2012 ανήλθε στο 99,3%. Επισημαίνεται ότι για το Δημόσιο Τομέα εφαρμόστηκε το σύστημα ενεργητικής επιτήρησης και ζητήθηκε και μηδενική δήλωση. Από τον Ιδιωτικό τομέα υπήρξε απάντηση από 5 Νοσοκομεία .

Η διαμόρφωση των ετησίων εκθέσεων επιδημιολογικής επιτήρησης για τη Γονόρροια, τη Σύφιλη και τις Χλαμυδιακές Λοιμώξεις βασίζεται στα στοιχεία που δηλώνονται από όλες τις πηγές δήλωσης τόσο με ατομικά δελτία όσο και με συγκεντρωτικά δεδομένα μετά από κατάλληλη επεξεργασία και αξιολόγηση. Τα στοιχεία παρουσιάζονται με κατανομή ανά φύλο, ηλικιακή ομάδα, κατηγορία μετάδοσης και πηγή δήλωσης.

ΣΥΦΙΛΗ

ΕΡΓΑΣΤΗΡΙΑΚΗ ΔΙΑΓΝΩΣΗ ΣΥΦΙΛΗΣ

Για το έτος 2012, εργαστηριακό έλεγχο για την ανίχνευση της σύφιλης πραγματοποίησαν 117 από τα 134 Νοσοκομεία ΕΣΥ (ποσοστό 82,4%). Πολλά νοσοκομεία που πραγματοποιούν μόνο ανιχνευτικό έλεγχο αποστέλλουν τα δείγματα με θετικό αποτέλεσμα σε Νοσοκομείο Αναφοράς για περαιτέρω έλεγχο. Για το έτος 2012, 9 Νοσοκομεία της χώρας είχαν τη δυνατότητα να πραγματοποιήσουν εργαστηριακή επιβεβαίωση σύφιλης με 2 τρεπνημικές δοκιμασίες. Τέσσερα (4) Νοσοκομεία πραγματοποιούν διάγνωση συφιλιδικής λοίμωξης με εργαστηριακό έλεγχο μιας μη τρεπνημικής και μιας τρεπνημικής δοκιμασίας. Δυνατότητα εργαστηριακής επιβεβαίωσης πρώιμης σύφιλης (με προσδιορισμό IgM Abs) υπήρχε σε 8 Νοσοκομεία.

ΕΠΙΔΗΜΙΟΛΟΓΙΚΑ ΔΕΔΟΜΕΝΑ ΠΡΩΙΜΗΣ ΣΥΦΙΛΗΣ

(ΠΡΩΤΟΓΟΝΟΣ, ΔΕΥΤΕΡΟΓΟΝΟΣ ΚΑΙ ΠΡΩΙΜΗ ΛΑΝΘΑΝΟΥΣΑ)

Νεοδηλωθέντα περιστατικά πρώιμης σύφιλης 2012

Το σύνολο των περιστατικών πρώιμης σύφιλης που δηλώθηκαν προς το γραφείο HIV & ΣΜΝ με ατομικά δελτία δήλωσης ανέρχεται για το 2012 σε 363 περιστατικά, εκ των οποίων τα 307 αφορούν σε άνδρες (84,6%) και τα 55 σε γυναίκες (15,2%). Επί του συνόλου 299 ανδρών που είναι γνωστός ο σεξουαλικός προσανατολισμός, 61,3% είναι ομο/αμφιφυλόφιλοι. Η κύρια ηλικιακή ομάδα που προσβάλλεται είναι αυτή των ατόμων 25-34 ετών.

Πίνακας 1. Σύνολο δηλωθέντων περιστατικών πρώιμης σύφιλης ανά φύλο, ηλικιακή ομάδα και κατηγορία μετάδοσης για το έτος 2012

	Ηλικιακή Ομάδα	Άνδρες			Γυναίκες	ΑΓΝΩΣΤΟ	ΣΥΝΟΛΟ
		Ετεροφυλοφιλική Επαφή	Ομο/αμφιφυλοφιλική Επαφή	Άγνωστο	Ετεροφυλοφιλική Επαφή		
2012	0-4	0	0	0	0	0	0
	5-14	0	0	0	1	0	1
	15-19	1	0	1	2	0	4
	20-24	9	18	1	7	0	35
	25-34	40	67	4	23	0	134
	35-44	34	54	2	12	0	102
	45-64	29	43	0	10	1	83
	65+	4	0	0	0	0	4
	Άγνωστο	0	0	0	0	1	1
ΣΥΝΟΛΟ		117	182	8	55	1	363

Συνολικά Δηλωθέντα Περιστατικά Πρώιμης Σύφιλης

Τα αναδρομικά δεδομένα 2003-2009 προέρχονται από το πιλοτικό πρόγραμμα ενισχυμένης επιδημιολογικής επιτήρησης που λειτούργησε στο Νοσοκομείο Αφροδισίων και Δερματικών Νόσων Ανδρέας Συγγρός και χρηματοδοτήθηκε από το Κέντρο Ελέγχου και Πρόληψης Νοσημάτων. Τα στοιχεία που δηλώθηκαν μετά το 2009 απευθείας στο Κέντρο Ελέγχου και Πρόληψης Νοσημάτων εκτιμήθηκαν, σε συνεργασία με τους εργαστηριακούς εμπειρογνώμονες, για το εάν πληρούν τον ορισμό κρούσματος της Ευρωπαϊκής Ένωσης (Απόφαση Επιτροπής -2008/426/EC) ο οποίος χρησιμοποιείται από το νέο σύστημα δήλωσης και εκτός από τα εργαστηριακά δεδομένα απαιτεί και το κλινικό κριτήριο της πρόσφατης λοίμωξης <1 έτους. Τα επιδημιολογικά δεδομένα που δηλώθηκαν τα έτη 2009-2012 δεν αντιπροσωπεύουν το σύνολο των διαγνωσθέντων περιστατικών πρώιμης σύφιλης καθώς δεν έχουν δηλωθεί όλα τα εργαστηριακά διαγνωσθέντα περιστατικά με ατομικά δελτία δήλωσης ώστε να εκτιμηθούν αν πληρούν τον εργαστηριακό ορισμό κρούσματος. Η αναβάθμιση του συστήματος επιδημιολογικής επιτήρησης των Σεξουαλικά Μεταδομένων Νοσημάτων βρίσκεται σε εξέλιξη και εντός του 2013 αναμένεται να επιτευχθεί πλήρης γεωγραφική κάλυψη.

Πίνακας 2. Δηλωθέντα περιστατικά ανά Νοσοκομείο που πραγματοποιεί τη δήλωση και ανά έτος διάγνωσης.

Έτος Δήλωσης	ΙΑΤΡΕΙΟ 10. ΝΟΣΟΚΟΜΕΙΟ ΑΝΔΡΕΑΣ ΣΥΓΓΡΟΣ	ΝΟΣΟΚΟΜΕΙΟ ΑΦΡΟΔΙΣΙΩΝ ΚΑΙ ΔΕΡΜΑΤΙΚΩΝ ΝΟΣΩΝ ΘΕΣΣΑΛΟΝΙΚΗΣ	ΆΛΛΕΣ ΠΗΓΕΣ	ΜΟΝΑΔΕΣ ΛΟΙΜΩΞΕΩΝ
2003	116			
2004	103			
2005	139			
2006	141			
2007	197			
2008	155			
2009	174	53		35
2010	160	46	3	36
2011	134	80	10	50
2012	181	76	8	98

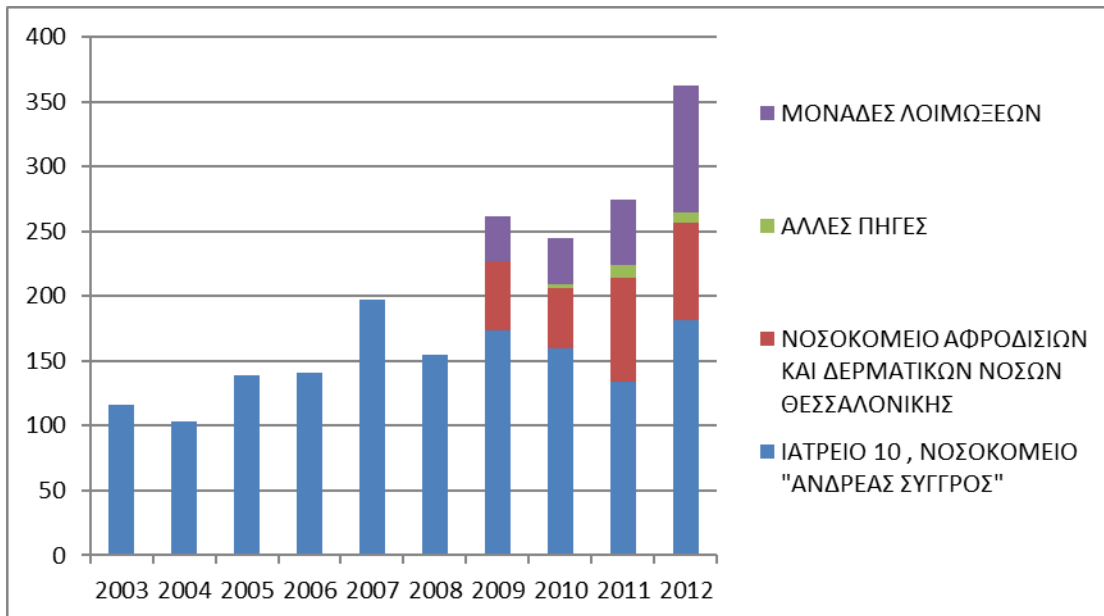
Σύμφωνα με τα δεδομένα από το Νοσοκομείο Δερματικών και Αφροδισίων Νόσων «Ανδρέας Συγγρός» τα οποία παρέχουν δυνατότητα διαχρονικής σύγκρισης μεταξύ 2003 και 2012 παρατηρήθηκε αύξηση κατά 56% των δηλωθέντων περιστατικών.

Η συνολική αύξηση των δηλωθέντων περιστατικών σε εθνικό επίπεδο θα πρέπει να εκτιμηθεί με προσοχή καθώς μπορεί να είναι αποτέλεσμα πολλών παραγόντων. Οι κύριοι παράγοντες που πιθανώς να επηρεάζουν τη δήλωση είναι η αύξηση των δηλώσεων λόγω αλλαγής του συστήματος επιδημιολογικής επιτήρησης από το 2009, ή η αύξηση των περιστατικών λόγω υιοθέτησης

συμπεριφορών υψηλού κινδύνου κατά τη σεξουαλική επαφή. Άλλες αιτίες που πιθανώς να ενέχονται είναι η εντατικοποίηση του προσυμπτωματικού ελέγχου (κυρίως στις Μονάδες Λοιμώξεων όπου οι κατευθυντήριες Οδηγίες συστήνουν τον ετήσιο έλεγχο όλων των HIV (+) ασθενών).

Για την καλύτερη κατανόηση της αλλαγής του συστήματος δήλωσης περιγράφεται στο **Γράφημα 1** σχηματικά η πηγή των δεδομένων ανά έτος.

Γράφημα 1. Δηλωθέντα κρούσματα πρώιμης σύφιλης ανά πηγή δήλωσης και έτος δήλωσης.



ΓΟΝΟΡΡΟΙΑ

Εργαστηριακή Διάγνωση

Για το έτος 2012, εξετάσεις για γονόρροια πραγματοποίησαν 86 από τα των 134 Δημόσια Νοσοκομεία που απέστειλαν δήλωση (ποσοστό 64,2%). Εργαστηριακή επιβεβαίωση γονόρροιας μόνο με Gram χρώση, πραγματοποίησαν 12 από τα 86 Δημόσια Νοσοκομεία (ποσοστό 14%) (Σημειώνεται ότι η εργαστηριακή εξέταση γονόκoku με Gram χρώση σε ουρηθρικό επίχρισμα είναι επιβεβαιωτική μόνο για άρρενες, σύμφωνα με τον ορισμό κρούσματος). Εργαστηριακή επιβεβαίωση γονόρροιας με καλλιέργεια πραγματοποίησαν 74 από τα 86 Δημόσια Νοσοκομεία (ποσοστό 86%).

Επιδημιολογικά Δεδομένα Γονόρροιας

Νεοδηλωθέντα περιστατικά 2012

Το σύνολο των επιβεβαιωμένων περιστατικών γονόρροιας από όλα τα Δημόσια Νοσοκομεία της χώρας για το έτος 2012 ανέρχεται σε 238. Παρατηρείται μείωση των δηλωθέντων περιστατικών κατά 37% σε σχέση με το 2011 από τις ίδιες πηγές δήλωσης. Για τα 228 περιστατικά που είναι γνωστό το φύλο 193 (81,1 %) αφορούσαν άνδρες και 35 γυναίκες. Σε 10 περιστατικά το φύλο δεν δηλώθηκε. Επί του συνόλου των ανδρών που είναι γνωστός ο σεξουαλικός προσανατολισμός, το 70,7% αφορούσε ετεροφυλόφιλους άνδρες. Η κύρια ηλικιακή ομάδα που προσβάλλεται είναι αυτή των ατόμων 25-34 ετών.

Πίνακας 3. Σύνολο δηλωθέντων περιστατικών γονόρροιας ανά φύλο, ηλικιακή ομάδα και κατηγορία μετάδοσης για το έτος 2012

2012	Ηλικιακή Ομάδα	Άνδρες			Γυναίκες	ΑΓΝΩΣΤΟ	ΣΥΝΟΛΟ
		Ετεροφυλοφιλική Επαφή	Ομο/αμφιφυλοφιλική Επαφή	Άγνωστο	Ετεροφυλοφιλική Επαφή		
	0-4	0	0	0	0	0	0
	5-14	0	0	0	0	0	0
	15-19	2	2	0	0	0	4
	20-24	15	7	0	1	0	23
	25-34	41	24	4	1	0	70
	35-44	20	8	2	0	0	30
	45-64	18	0	1	0	0	19
	65+	2	0	0	0	0	2
	Άγνωστο	1	0	46	33	10	90
	ΣΥΝΟΛΟ	99	41	53	35	10	238

Σύνολο Δηλωθέντων Περιστατικών Γονόρροιας

Στον Πίνακα 4. καταγράφονται τα συγκεντρωτικά Δεδομένα ανά Μονάδα Υγείας που πραγματοποιεί τη Δήλωση κατά έτος Δήλωσης , 1990- 2012.

Έτος Δήλωσης	Νοσοκομείο Αφροδισίων και Δερματικών Νόσων «Ανδρέας Συγγρός»	Νοσοκομείο Αφροδισίων και Δερματικών Νόσων Θεσσαλονίκης	Άλλες Μονάδες Υγείας	Σύνολο
1990	85	23	0	108
1991	79	38	0	117
1992	94	48	1	143
1993	100	37	0	137
1994	76	56	1	133
1995	82	35	0	117
1996	68	28	0	96
1997	62	29	0	91
1998	100	46	1	147
1999	95	29	0	124
2000	70	28	0	98
2001	135	42	0	177
2002	118	26	0	144
2003	105	13	1	119
2004	138	38	1	177
2005	164	28	5	197
2006	154	30	6	190
2007	150	41	10	201
2008	145	53	10	208
2009	150	6	8	164
2010	178	29	105	312*
2011	192	39	147	378
2012	100	37	101	238

*Από το έτος 2010 τα στοιχεία προέρχονται από το σύνολο των δημοσίων Νοσοκομείων και υπάρχει δυνατότητα διαχρονικής σύγκρισης. Τα περιστατικά από το 2010 δηλώνονται απευθείας στο ΚΕΕΛΠΝΟ, ενώ τα αντίστοιχα δεδομένα που αφορούν την περίοδο 1990-2009 προέρχονται από τη βάση δεδομένων του Εθνικού Κέντρου Αναφοράς Γονοκόκκου (Ελληνικό Ινστιτούτο Παστέρ).

ΧΛΑΜΥΔΙΑΚΕΣ ΛΟΙΜΩΞΕΙΣ ΓΕΝΝΗΤΙΚΟΥ ΣΥΣΤΗΜΑΤΟΣ

Εργαστηριακή Διάγνωση Σεξουαλικά Μεταδομένων Νοσημάτων

Για το έτος 2012, εξετάσεις για χλαμυδιακές λοιμώξεις πραγματοποίησαν 66 από τα 134 Δημόσια Νοσοκομεία (ποσοστό 49,2%). Αναφορικά με τις Μεθόδους Εργαστηριακής Διάγνωσης:

- Εργαστηριακή Διάγνωση με κυτταροκαλλιέργεια δεν πραγματοποιείται σε κανένα Δημόσιο Νοσοκομείο της χώρας.
- Εργαστηριακή Διάγνωση χλαμυδιακών λοιμώξεων με μοριακή δοκιμασία πραγματοποιείται σε 6 από τα 66 Νοσοκομεία (ποσοστό 9,1%). Δύο Νοσοκομεία άλλαξαν ή διέκοψαν την μοριακή δοκιμασία ελέγχου λόγω έλλειψης αντιδραστηρίων μοριακού ελέγχου.
- Εργαστηριακή διάγνωση χλαμυδιακών λοιμώξεων με ανοσοφθορισμό πραγματοποιείται σε 15 από τα 66 Νοσοκομεία (ποσοστό 22,7%)
- Τα υπόλοιπα Νοσοκομεία πραγματοποιούν έλεγχο χλαμυδιακών λοιμώξεων με ανοσοενζυμική μέθοδο ή ανοσοχρωματογραφία (ποσοστό 68,2%).

Επιδημιολογικά Δεδομένα Χλαμυδιακών Λοιμώξεων

Νεοδηλωθέντα περιστατικά 2012

Το σύνολο των δηλωθέντων περιστατικών ανέρχεται σε 732. Τα δηλωθέντα περιστατικά προέρχονται κυρίως από το Δημόσιο Τομέα, τα 722 στα 732 περιστατικά (98,6%) και μόνο 10 περιστατικά προέρχονται από τον Ιδιωτικό Τομέα. Από το σύνολο των δηλωθέντων περιστατικών 150 (ποσοστό 20,5%) δηλώθηκαν με ατομικά δελτία δήλωσης.

Ο αριθμός των δηλωθεισών χλαμυδιακών λοιμώξεων για το 2012, τα οποία πληρούν τον Ευρωπαϊκό Ορισμό κρούσματος ανέρχεται σε 396 (54,2% των σ δηλωθέντων κρουσμάτων). Από τα 391 περιστατικά για τα οποία ήταν γνωστό το φύλο του ασθενούς, τα 325 κρούσματα αφορούσαν σε γυναίκες (ποσοστό 82,1%). Η ηλικιακή ομάδα δηλώθηκε μόνο σε 78 κρούσματα (ποσοστό 19,7%). Οι κύριες ηλικιακές ομάδες που προσβάλλονται είναι αυτές των ατόμων 20-24 και 25-34 ετών.

Πίνακας 5: Σύνολο δηλωθέντων κρουσμάτων χλαμυδιακών λοιμώξεων ανά φύλο, ηλικιακή ομάδα και κατηγορία μετάδοσης για το έτος 2012

	Ηλικιακή Ομάδα	Ανδρες			Γυναίκες	ΣΥΝΟΛΟ
		Ετεροφυλοφιλική Επαφή	Ομο/αμφιλοφυλική Επαφή	Άγνωστο	Ετεροφυλοφιλική Επαφή	
2012	0-4	0	0	0	0	0
	5-14	0	0	0	0	0
	15-19	1	0	0	2	3
	20-24	1	1	0	22	24
	25-34	3	0	0	25	28
	35-44	1	0	0	13	14
	45-64	0	0	0	8	8
	65+	1	0	0	0	1
	Άγνωστο	0	0	58	255	318*
	ΣΥΝΟΛΟ	7	1	58	325	396

*Περιλαμβάνονται περιστατικά που είναι άγνωστο το φύλο και η ηλικία

Το 2012 παρατηρήθηκε **μείωση κατά 21%** στον αριθμό των διαγνωσθέντων κρουσμάτων και **μείωση του συνολικού αριθμού των εξετασθέντων στα εν λόγω Νοσοκομεία κατά 15%**, από το σύνολο των Νοσοκομείων που πραγματοποιούν εργαστηριακή διάγνωση με μοριακή δοκιμασία ή ανοσοφθορισμό σε σχέση με το 2011. Τα αποτελέσματα αυτά πρέπει να εκτιμηθούν με προσοχή καθώς δεν έχουν συμπληρωθεί για όλα τα περιστατικά ατομικά δελτία δήλωσης ώστε να υπάρχουν δεδομένα σχετικά με το λόγο της εξέτασης (προληπτικός έλεγχος ή παρουσία συμπτωμάτων). Παράγοντες που μπορεί να συμμετέχουν στη μείωση του αριθμού των διαγνωσθέντων αλλά και του αριθμού των εξετασθέντων εκτός από τη μείωση των ασθενών με χλαμυδιακή λοίμωξη του γεννητικού συστήματος είναι η μείωση του αριθμού των ατόμων που προσήλθαν για εξέταση ή εξέταση μεγαλύτερου αριθμού ατόμων που εξετάστηκαν στα πλαίσια προσυμπτωματικού ελέγχου αλλά και η πιθανή οικονομική δυσκολία για μοριακή διάγνωση.

Στον Πίνακα 6. παρουσιάζονται ο αριθμός εξετασθέντων και ο αριθμός θετικών δειγμάτων για τα έτη 2010, 2011 και 2012 ανά Νοσοκομείο. Το 2012 το ποσοστό θετικότητας ήταν 5,16%, σε σχέση με το 2011 που το ποσοστό θετικότητας ήταν 5,74% και το 2010 που το ποσοστό θετικότητας ήταν 6,50%.

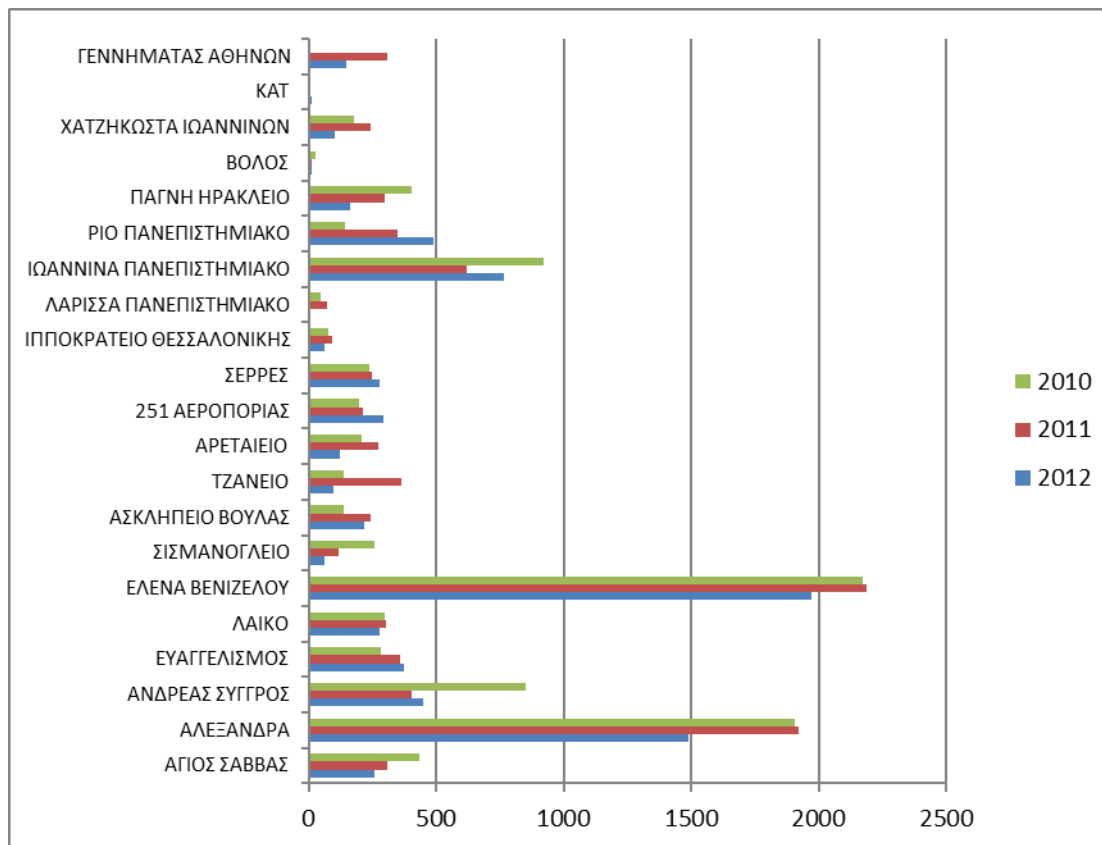
Πίνακας 6.

ΝΟΣΟΚΟΜΕΙΟ	2012		2011		2010	
	ΣΥΝΟΛΟ ΕΞΕΤΑΣΘΕΝΤΩΝ	ΘΕΤΙΚΑ	ΣΥΝΟΛΟ ΕΞΕΤΑΣΘΕΝΤΩΝ	ΘΕΤΙΚΑ	ΣΥΝΟΛΟ ΕΞΕΤΑΣΘΕΝΤΩΝ	ΘΕΤΙΚΑ
ΑΓΙΟΣ ΣΑΒΒΑΣ	261	28	308	16	435	28
ΑΛΕΞΑΝΔΡΑ	1490	154	1923	150	1908	176
ΑΝΔΡΕΑΣ ΣΥΓΓΡΟΣ	452	39	403	45	850	72
ΕΥΑΓΓΕΛΙΣΜΟΣ	374	9	360	13	284	16
ΛΑΙΚΟ	280	5	303	6	300	6
ΕΛΕΝΑ ΒΕΝΙΖΕΛΟΥ	1970	31	2186	29	2171	44
ΣΙΣΜΑΝΟΓΛΕΙΟ	64	3	118	35	260	63
ΑΣΚΛΗΠΕΙΟ ΒΟΥΛΑΣ	220	9	245	17	140	3
ΤΖΑΝΕΙΟ	96	19	363	74	139	52
ΑΡΕΤΑΙΕΙΟ	122	21	276	47	211	12
251 ΑΕΡΟΠΟΡΙΑΣ	296	26	214	30	198	41
ΣΕΡΡΕΣ	281	12	248	4	240	9
ΙΠΠΟΚΡΑΤΕΙΟ ΘΕΣΣΑΛΟΝΙΚΗΣ	65	1	92	4	80	3
ΛΑΡΙΣΣΑ ΠΑΝΕΠΙΣΤΗΜΙΑΚΟ	-	-	72	4	50	5
ΙΩΑΝΝΙΝΑ ΠΑΝΕΠΙΣΤΗΜΙΑΚΟ	765	10	622	5	920	26
ΡΙΟ ΠΑΝΕΠΙΣΤΗΜΙΑΚΟ	488	15	350	10	144	21
ΠΑΓΝΗ ΗΡΑΚΛΕΙΟ	165	8	300	7	405	3
ΒΟΛΟΣ	15	0	12	0	29	3
ΧΑΤΖΗΚΩΣΤΑ ΙΩΑΝΝΙΝΩΝ	103	1	245	0	179	2
ΚΑΤ	11	1	N/A	N/A	N/A	N/A
ΓΕΝΝΗΜΑΤΑΣ ΑΘΗΝΩΝ	150	4	307	6	ΔΕΝ ΥΠΑΡΧΟΥΝ ΔΕΔΟΜΕΝΑ	
ΣΥΝΟΛΟ	7668	396	8947	502	8943	585*
	ΠΟΣΟΣΤΟ ΘΕΤΙΚΟΤΗΤΑΣ= 5,16%		ΠΟΣΟΣΤΟ ΘΕΤΙΚΟΤΗΤΑΣ= 5,74%		ΠΟΣΟΣΤΟ ΘΕΤΙΚΟΤΗΤΑΣ= 6,5%	

*Περιλαμβάνει τα δεδομένα από τα Νοσοκομεία που πραγματοποιούν εργαστηριακή διάγνωση με μοριακή δοκιμασία ή ανοσοφθορισμό και υπάρχουν συγκρίσιμα δεδομένα μεταξύ 2010 και 2011. Δεν περιλαμβάνεται το Νοσοκομείο Γεννηματάς γιατί δεν υπάρχουν συγκρίσιμα δεδομένα και το Αττικό Νοσοκομείο που δεν πραγματοποίησε εξετάσεις το 2011 λόγω έλλειψης αντιδραστηρίων. ** Δεν υπάρχουν δεδομένα για το συνολικό αριθμό εξετασθέντων από το Νοσοκομείο Γεννηματάς Αθηνών το 2010.

Σχηματικά τα στοιχεία του συνολικού αριθμού των εξετασθέντων (με μοριακή δοκιμασία ή ανοσοφθορισμό) ανά Νοσοκομείο ανά έτος παρουσιάζονται στο Γράφημα 2.

Γράφημα 2. Παρουσίαση συνολικού αριθμού εξετασθέντων ανά Νοσοκομείο ανά έτος



Στον πίνακα 7, παρουσιάζονται τα δεδομένα που αφορούν το σύνολο των επιβεβαιωμένων περιστατικών χλαμυδιακών λοιμώξεων ανά έτος διάγνωσης και πηγή δήλωσης για τα δημόσια Νοσοκομεία. Από το έτος 2010 τα στοιχεία προέρχονται από το σύνολο των δημοσίων Νοσοκομείων και υπάρχει δυνατότητα διαχρονικής σύγκρισης

Πίνακας 7: Συγκεντρωτικά Δεδομένα ανά Μονάδα Υγείας που πραγματοποιεί τη Δήλωση ανά έτος Διάγνωσης (2008- 2012) για περιστατικά που πληρούν τον ορισμό κρούσματος.

Έτος Διάγνωσης	Νοσοκομείο «Ανδρέας Συγγρός»	Μαιευτήριο Έλενα Βενιζέλου	Άλλες Μονάδες Υγείας	Σύνολο δηλωθέντων περιστατικών*
2008	71			71
2009	64	35	211	327
2010	72	44	541	657*
2011	45	29	428	502
2012	39	31	326	396

*Από το έτος 2010 τα στοιχεία προέρχονται από το σύνολο των δημοσίων Νοσοκομείων και υπάρχει δυνατότητα διαχρονικής σύγκρισης.