



ΕΘΝΙΚΟΣ ΟΡΓΑΝΙΣΜΟΣ  
ΔΗΜΟΣΙΑΣ ΥΓΕΙΑΣ

## Τμήμα Επιδημιολογικής Επιτήρησης και Παρέμβασης Γραφείο Νοσημάτων που Προλαμβάνονται με Εμβολιασμό & Συγγενών Νοσημάτων

### Επιδημιολογικά δεδομένα μηνιγγιτιδοκοκκικής νόσου στη χώρα μας (2004-2018)

#### Επιδημιολογική επιτήρηση Μηνιγγίτιδας

Η Ελλάδα επιτηρεί τη μηνιγγίτιδα ως σύνολο, δηλαδή συλλέγει στοιχεία τόσο για τη μηνιγγιτιδοκοκκική νόσο (που αποτελεί συνήθως τον κύριο στόχο της επιτήρησης), όσο για τη λοιπή βακτηριακή αλλά και την άσηπτη μηνιγγίτιδα.

Το Τμήμα Επιδημιολογικής Επιτήρησης και Παρέμβασης του ΕΟΔΥ συγκεντρώνει στοιχεία για τα κρούσματα μηνιγγίτιδας από όλη τη χώρα τα οποία προέρχονται από την υποχρεωτική δήλωση, από τις Διευθύνσεις Υγείας των Νομαρχιών και μετά από καθημερινή επικοινωνία με το Εθνικό Κέντρο Αναφοράς Μηνιγγίτιδας της Εθνικής Σχολής Δημόσιας Υγείας. Ακολουθεί επικοινωνία με το νοσοκομείο όπου νοσηλεύεται ο ασθενής προκειμένου να ληφθούν συμπληρωματικές πληροφορίες σχετικά με την κλινική εικόνα και τα εργαστηριακά ευρήματα του ασθενούς. Κεφαλαιώδους σημασίας είναι η αιτιολογική κατάταξη του κρούσματος μηνιγγίτιδας προκειμένου να ληφθούν σε συνεργασία με τη Διεύθυνση Υγείας όλα τα απαραίτητα μέτρα (χημειοπροφύλαξη αν πρόκειται για κρούσμα μηνιγγιτιδοκοκκικής νόσου ή/και εμβολιασμός) ώστε να αποτραπεί η διασπορά της νόσου σε όλα τα άτομα που ήρθαν σε στενή επαφή με το κρούσμα.

Τα στοιχεία καταγράφονται και αναλύονται κατά εβδομάδα, μήνα, έτος, νομαρχία δήλωσης, υπεύθυνο μικροοργανισμό, τύπο κρούσματος, ηλικία και φύλο, προκειμένου να διαπιστωθούν επιδημικές εξάρσεις.

### Μηνιγγιτιδοκοκκική Νόσος

#### Διαχρονική τάση

Στην χρονική περίοδο 2004-2018 δηλώθηκαν στο ΕΟΔΥ συνολικά 1.048 κρούσματα μηνιγγιτιδοκοκκικής νόσου, με τα κρούσματα να κυμαίνονται μεταξύ 34 και 108 ανά έτος και η μέση ετήσια δηλούμενη επίπτωση να ανέρχεται στα 0,64 κρούσματα ανά 100.000 πληθυσμού (Γράφημα 1). Η επίπτωση του νοσήματος παρουσίασε σημαντική πτωτική πορεία από το 2013 έως σήμερα.

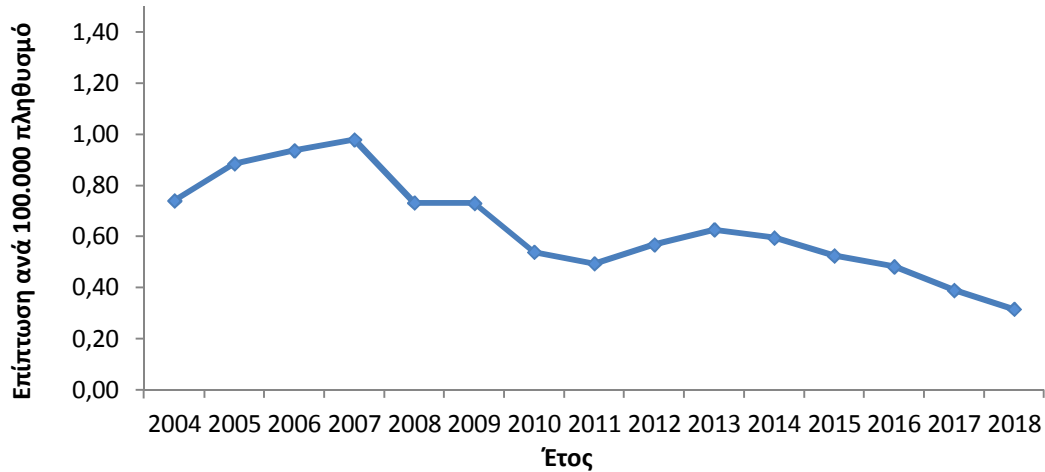
**ΕΘΝΙΚΟΣ ΟΡΓΑΝΙΣΜΟΣ ΔΗΜΟΣΙΑΣ ΥΓΕΙΑΣ (Ε.Ο.Δ.Υ)**

Τμήμα Επιδημιολογικής Επιτήρησης και Παρέμβασης

Γραφείο Νοσημάτων που Προλαμβάνονται με Εμβολιασμό και Συγγενών Νοσημάτων

Τηλέφωνα επικοινωνίας: 210 8899 049, 210 8899 008

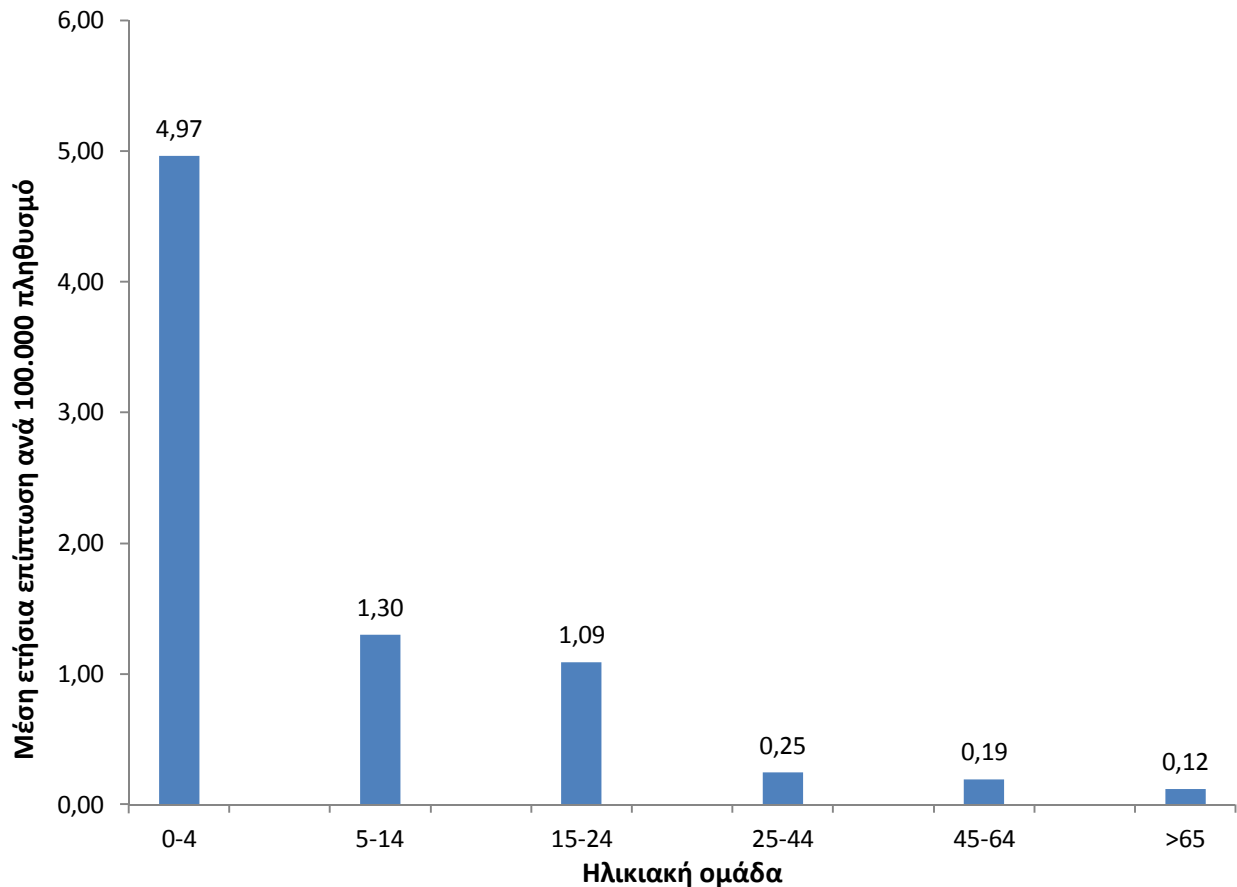
**Γράφημα 1.** Διαχρονική εξέλιξη της μέσης ετήσιας δηλούμενης επίπτωσης της μηνιγγιτιδοκοκκικής νόσου, Ελλάδα, 2004-2018



### Κατανομή κατά ηλικία

Για την χρονική περίοδο 2004-2018, ο αριθμός των κρουσμάτων μηνιγγιτιδοκοκκικής νόσου με γνωστή ηλικία ήταν 1.047 (υπήρχε 1 κρούσμα με άγνωστη ηλικία). Το νόσημα παρουσίασε υψηλότερη συχνότητα εμφάνισης στην ηλικιακή ομάδα 0-4 ετών, με μέση ετήσια δηλούμενη επίπτωση 4,97 κρούσματα ανά 100.000 πληθυσμού. Η μέση δηλούμενη επίπτωση προοδευτικά μειώνεται στις ηλικίες 5-14 ετών (1,30 ανά 100.000 πληθυσμού) και 15-24 ετών (1,09 ανά 100.000 πληθυσμού). Στις ηλικίες άνω των 25 ετών η επίπτωση της μηνιγγιτιδοκοκκικής νόσου είναι ιδιαίτερα μικρή και δεν ξεπερνά τις 0,25 περιπτώσεις ανά 100.000 πληθυσμού (Γράφημα 2).

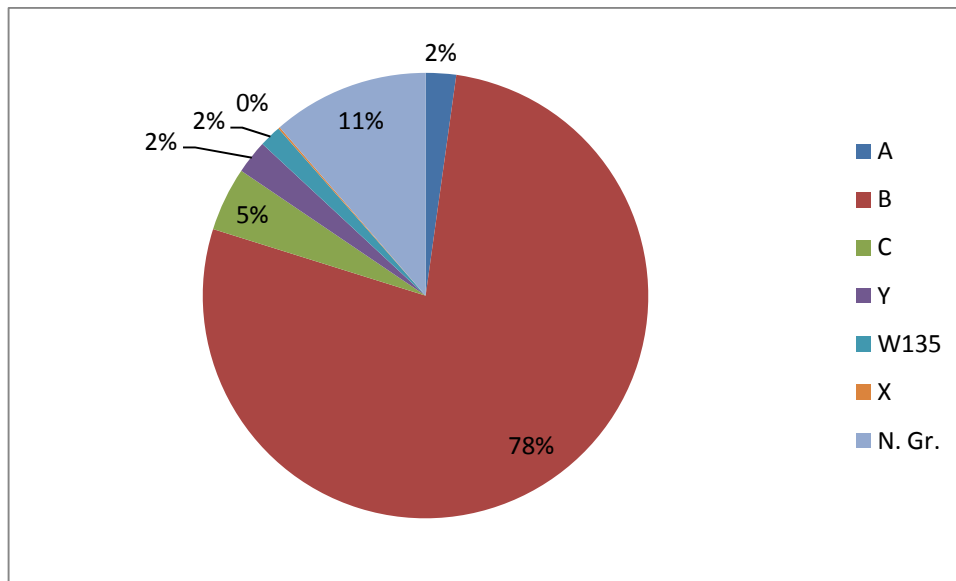
**Γράφημα 2.** Μέση δηλούμενη επίπτωση μηνιγγιτιδοκοκκικής νόσου (κρούσματα/100.000 πληθυσμού) ανά ηλικιακή ομάδα, Ελλάδα 2004-2018



### Εργαστηριακά δεδομένα - Οροομάδες

Κατά την περίοδο 2004-2018, το ποσοστό των εργαστηριακά επιβεβαιωμένων κρουσμάτων μηνιγγιτιδοκοκκικής νόσου ήταν 95,52% (1001/1.048). Κατά το παραπάνω χρονικό διάστημα έγινε οροτυπικός έλεγχος στο 78,1% (818/1.048) των στελεχών μηνιγγιτιδοκοκκού από τα οποία 724/818 (88,5%) ταυτοποιήθηκαν ότι ανήκουν σε μια από τις πέντε οροομάδες (A, B, C, W135, Y) που ευθύνονται για τη συντριπτική πλειοψηφία των διεισδυτικών λοιμώξεων παγκοσμίως. Επιπλέον σε ένα (1) δείγμα ταυτοποιήθηκε μηνιγγιτιδοκοκκός οροομάδας X. Στη χώρα μας το 77,6% (635/818) των περιπτώσεων μηνιγγιτιδοκοκκικής μηνιγγίτιδας όπου έγινε προσδιορισμός της οροομάδας οφείλεται στην οροομάδα B, ενώ 2<sup>η</sup> σε συχνότητα ταυτοποιήσιμη οροομάδα είναι η C (Γράφημα 3).

**Γράφημα 3.** Κατανομή μηνιγγιτιδοκοκκικής νόσου ανά οροομάδα στην Ελλάδα, 2004-2018



### Θνητότητα - Θνησιμότητα

Κατά την περίοδο 2004-2018 καταγράφηκαν 63 θάνατοι από μηνιγγιτιδοκόκκο που αναλογεί σε θνητότητα 6%. Η μεγαλύτερη θνητότητα καταγράφηκε το έτος 2018 (11,8%) ενώ η μικρότερη το έτος 2011 (1,82%). Η μέση ετήσια δηλούμενη θνησιμότητα για την χρονική περίοδο 2004-2018 είναι 0,04 θάνατοι ανά 100.000 πληθυσμού.

*Δρ. Γεωργακοπούλου Θεανώ, Παιδίατρος-Λοιμωξιολόγος*

*Γραφείο Νοσημάτων που Προλαμβάνονται με Εμβολιασμό  
Τμήμα Επιδημιολογικής Επιτήρησης και Παρέμβασης*