



ΕΘΝΙΚΟΣ ΟΡΓΑΝΙΣΜΟΣ  
ΔΗΜΟΣΙΑΣ ΥΓΕΙΑΣ

## Τμήμα Τροφιμογενών και Υδατογενών Νοσημάτων

ΕΠΙΔΗΜΙΟΛΟΓΙΚΑ ΔΕΔΟΜΕΝΑ ΓΙΑ ΤΗΝ ΗΠΑΤΙΤΙΔΑ Α ΣΤΗΝ ΕΛΛΑΔΑ

2004-2020

ΣΥΣΤΗΜΑ ΥΠΟΧΡΕΩΤΙΚΗΣ ΔΗΛΩΣΗΣ ΝΟΣΗΜΑΤΩΝ

### Κύρια Σημεία

- Για τα έτη 2004-2020:
  - 23,8% των δηλωθέντων κρουσμάτων αφορούσε στον πληθυσμό των τσιγγάνων εκ των οποίων 88,9% ήταν παιδιά ηλικίας < 15 ετών
  - 14,2% των κρουσμάτων ανέφερε ταξίδι στο εξωτερικό εντός του χρόνου επώασης
  - 22,5% ήταν νεοαφιχθέντες/μόνιμοι μετανάστες
  - Τα έτη 2007 και 2013 σημειώθηκαν επιδημίες στον πληθυσμό των τσιγγάνων, το 2016 στον πληθυσμό των νεοαφιχθέντων μεταναστών της χώρας μας και το 2017 στον πληθυσμό των ανδρών που έχουν σεξουαλικές επαφές με άνδρες, ηλικίας 25-44 ετών.
  - Η μείωση της δηλωθείσας επίπτωσης της ηπατίτιδας Α το 2020 πιθανόν οφείλεται στην πανδημία COVID-19, κατά την οποία μειώθηκε η συχνότητα των ταξιδιών και ενδεχομένως μειώθηκαν οι εργαστηριακοί έλεγχοι για τη διάγνωση του νοσήματος, ενώ είναι πιθανό να αυξήθηκε και η υποδήλωση στα συστήματα επιτήρησης.

Η ηπατίτιδα Α είναι μία οξεία, αυτοπεριοριζόμενη νόσος του ήπατος που προκαλείται από τον ιό της ηπατίτιδας Α (Hepatitis A Virus, HAV). Ο ιός έχει ταξινομηθεί ως μέλος της οικογένειας Picornaviridae [1,2]. Στην Ελλάδα, το νόσημα επιτηρείται μέσω του συστήματος υποχρεωτικής δήλωσης νοσημάτων.

## Διαχρονική τάση

Συνολικά, το διάστημα 2004-2020 δηλώθηκαν 1.963 κρούσματα ηπατίτιδας Α. Ο μέσος ετήσιος αριθμός των δηλωθέντων κρουσμάτων ήταν 115 (τυπική απόκλιση: 84). Η μέση ετήσια δηλούμενη επίπτωση ήταν 1,1 κρούσματα ανά 100.000 πληθυσμού. Η κατανομή των δηλωθέντων κρουσμάτων, καθώς και η διαχρονική εξέλιξη της δηλούμενης επίπτωσης του νοσήματος για το διάστημα αυτό παρουσιάζονται στον **Πίνακα 1** και το **Διάγραμμα 1**, αντίστοιχα.

## Κατανομή κατά ηλικία και φύλο

Κατά το διάστημα 2004-2020, το νόσημα παρουσίασε υψηλότερη συχνότητα εμφάνισης στα παιδιά ηλικίας  $\leq 14$  ετών, με μέση ετήσια δηλούμενη επίπτωση 3,4 και 3 κρούσματα ανά 100.000 πληθυσμού στις ηλικιακές ομάδες 0-4 και 5-14 έτη, αντίστοιχα. Κατά την ίδια περίοδο, 61,8% των δηλωθέντων κρουσμάτων ήταν άρρενες, ενώ η μέση ετήσια δηλούμενη επίπτωση ήταν 1,3 κρούσματα/100.000 στους άνδρες και 0,8 κρούσματα/100.000 στις γυναίκες. Η επίπτωση της ηπατίτιδας Α κατά φύλο και ηλικιακή ομάδα (0-4, 5-14, 15-24, 25-44, 45-64, 65+ έτη) παρουσιάζεται στο **Διάγραμμα 2**.

## Γεωγραφική κατανομή

Η μέση ετήσια δηλούμενη επίπτωση της ηπατίτιδας Α για τα έτη 2004-2020 ανά περιφέρεια απεικονίζεται στην **Εικόνα 1**. Η υψηλότερη επίπτωση παρατηρήθηκε στην περιφέρεια Ανατολικής Μακεδονίας-Θράκης (3,4 κρούσματα ανά 100.000 πληθυσμού) και η χαμηλότερη στην περιφέρεια Δυτικής Μακεδονίας (0,3 κρούσματα ανά 100.000 πληθυσμού).

## Εποχικότητα

Η μέση μηνιαία δηλούμενη επίπτωση του νοσήματος το διάστημα 2004-2020 παρουσιάζεται στο **Διάγραμμα 3**.

## Παράγοντες κινδύνου

Κατά το διάστημα 2004-2020, 574 (31%) από τα δηλωθέντα κρούσματα ηπατίτιδας Α ανέφεραν σύνδεση με άλλο κρούσμα (παρουσία άλλου ατόμου στο περιβάλλον τους με παρόμοια συμπτωματολογία). Ταξίδι στο εξωτερικό (εντός του χρόνου επώασης) ανέφεραν 244 (14,2%) από τα δηλωθέντα κρούσματα.

Πενήντα πέντε (3,2%) κρούσματα ανέφεραν ότι είχαν εμβολιαστεί στο παρελθόν κατά της ηπατίτιδας Α. Στο σύνολο των 40 κρουσμάτων για τα οποία υπήρχε διαθέσιμη η πληροφορία του αριθμού των δόσεων του εμβολίου, 33 (82,5%) ανέφεραν ότι είχαν εμβολιαστεί με μία δόση.

Τετρακόσια σαράντα πέντε (23,8%) κρούσματα ήταν τσιγγάνοι και 442 (22,5%) νεοαφιχθέντες/μόνιμοι μετανάστες. Η ηλικιακή κατανομή των κρουσμάτων στον πληθυσμό των τσιγγάνων και στον πληθυσμό των νεοαφιχθέντων/ μόνιμων μεταναστών, διέφερε σε σχέση με αυτή του γενικού πληθυσμού: 88,9% των κρουσμάτων στους τσιγγάνους και 73,9% των κρουσμάτων στους νεοαφιχθέντες/μόνιμους μετανάστες ήταν παιδιά ηλικίας < 15 ετών, ενώ το αντίστοιχο ποσοστό στον υπόλοιπο πληθυσμό\* ήταν 12,6% (**Διάγραμμα 4**).

### **Συμπέρασμα**

Η ηπατίτιδα Α παρουσιάζει χαμηλή δηλούμενη επίπτωση στην Ελλάδα (0,07 κρούσματα/100.000 πληθυσμού για το 2020), ενώ σύμφωνα με τα τελευταία δημοσιευμένα δεδομένα του Ευρωπαϊκού Κέντρου Ελέγχου και Πρόληψης Νοσημάτων, η μέση δηλούμενη επίπτωση στις χώρες της Ευρωπαϊκής Ένωσης και στις χώρες της ΕΕΑ/ΕFTA το 2019 ήταν 2,20 κρούσματα ανά 100.000 πληθυσμού [3]. Στην ερμηνεία της διαφοράς αυτής πρέπει να λαμβάνεται υπόψη η ενδεχόμενη υποδήλωση στα συστήματα επιτήρησης.

Το 2007 σημειώθηκε επιδημία του νοσήματος στη χώρα, με τον μεγαλύτερο αριθμό κρουσμάτων να εμφανίζεται στον πληθυσμό των τσιγγάνων, ενώ το 2013 σημειώθηκαν 3 επιδημίες ηπατίτιδας Α στον ίδιο πληθυσμό [4]. Το 2016 η πλειονότητα των δηλωθέντων κρουσμάτων (88,8%) αφορούσε νεοαφιχθέντες μετανάστες που διέμεναν σε δομές φιλοξενίας λόγω του κλεισίματος των συνόρων τον Απρίλιο του 2016 [5]. Το 2017 παρατηρήθηκε σε ευρωπαϊκό επίπεδο αύξηση της συχνότητας δήλωσης κρουσμάτων ηπατίτιδας Α στον πληθυσμό των ανδρών που έχουν σεξουαλικές επαφές με άνδρες (MSM). Ομοίως στην Ελλάδα, σημειώθηκε αύξηση του αριθμού κρουσμάτων στον ανδρικό πληθυσμό ηλικίας 25-44 ετών, ενώ στο πλαίσιο της διερεύνησης των δηλωθέντων κρουσμάτων 45% ήταν άνδρες που είχαν σεξουαλικές επαφές με άνδρες [6].

Η μείωση της δηλωθείσας επίπτωσης της ηπατίτιδας Α το 2020 πιθανόν οφείλεται στην πανδημία COVID-19, κατά την οποία μειώθηκε η συχνότητα των ταξιδιών και ενδεχομένως

---

\* Πληθυσμός αφού αφαιρεθούν νεοαφιχθέντες/μόνιμοι μετανάστες, ταξιδιώτες και τσιγγάνοι.

μειώθηκαν οι εργαστηριακοί έλεγχοι για τη διάγνωση του νοσήματος, ενώ είναι πιθανό να αυξήθηκε και η υποδήλωση στα συστήματα επιτήρησης.

Η ηπατίτιδα Α στους τσιγγάνους και στους νεοαφιχθέντες/μόνιμους μετανάστες εξακολουθεί να είναι νόσημα της παιδικής ηλικίας, στο γενικό πληθυσμό, όμως, τα κρούσματα συνήθως αφορούν ενήλικες. Το γεγονός ότι εξακολουθούν να εμφανίζονται κρούσματα ηπατίτιδας Α υποδηλώνει την ανάγκη ενημέρωσης του γενικού πληθυσμού σχετικά με τους τρόπους μετάδοσης του νοσήματος και της λήψης μέτρων για την ενίσχυση της εμβολιαστικής κάλυψης των ομάδων υψηλού κινδύνου [7,8].

### Βιβλιογραφικές αναφορές

1. Hepatitis A, WHO/CDS/CSR/EDC/2000.7. Διαθέσιμο στο:  
[http://www.who.int/csr/disease/hepatitis/HepatitisA\\_who.cdscs.redc.2000\\_7.pdf](http://www.who.int/csr/disease/hepatitis/HepatitisA_who.cdscs.redc.2000_7.pdf)
2. Heymann D, MD. Control of Communicable Diseases Manual. 20th Edition, 2015. American Public Health Association.
3. European Centre for Disease Prevention and Control. Surveillance Atlas of Infectious Diseases. Hepatitis A – Data by Country and Year. Current time period: 2019. Διαθέσιμο στο: <https://atlas.ecdc.europa.eu/public/index.aspx>
4. Μέλλου Κ., Σιδερόγλου Θ. Ενημέρωση σχετικά με έξαρση κρουσμάτων ηπατίτιδας Α στον πληθυσμό των τσιγγάνων, Ιανουάριος 2014. Ενημερωτικό Δελτίο ΚΕΕΛΠΝΟ, Ιανουάριος 2014, Τεύχος 35. Διαθέσιμο στο:  
[http://www2.keelpno.gr/blog/?page\\_id=5033](http://www2.keelpno.gr/blog/?page_id=5033) (και στα αγγλικά)
5. Mellou K, Chrisostomou A, Sideroglou T, Georgakopoulou T, Kyritsi M, Hadjichristodoulou C, Tsiodras S. Hepatitis A among refugees, asylum seekers and migrants living in hosting facilities, Greece, April to December 2016. Euro Surveill. 2017;22(4):pii=30448. <https://doi.org/10.2807/1560-7917.ES.2017.22.4.30448>
6. Ndumbi P, Freidl GS, Williams CJ, Mårdh O, Varela C, Avellón A, Friesema I, Vennema H, Beebejaun K, Ngui SL, Edelstein M, Smith-Palmer A, Murphy N, Dean J, Faber M, Wenzel J, Kontio M, Müller L, Midgley SE, Sundqvist L, Ederth JL, Roque-Afonso AM, Couturier E, Klamer S, Rebolledo J, Suin V, Aberle SW, Schmid D, De Sousa R, Augusto GF, Alfonsi V, Del Manso M, Ciccaglione AR, Mellou K, Hadjichristodoulou C, Donachie A, Borg ML, Sočan M,

Poljak M, Severi E; Members Of The European Hepatitis A Outbreak Investigation Team. Hepatitis A outbreak disproportionately affecting men who have sex with men (MSM) in the European Union and European Economic Area, June 2016 to May 2017. Euro Surveill. 2018 Aug;23(33):1700641. doi: 10.2807/1560-7917.ES.2018.23.33.1700641. PMID: 30131095; PMCID: PMC6205254.

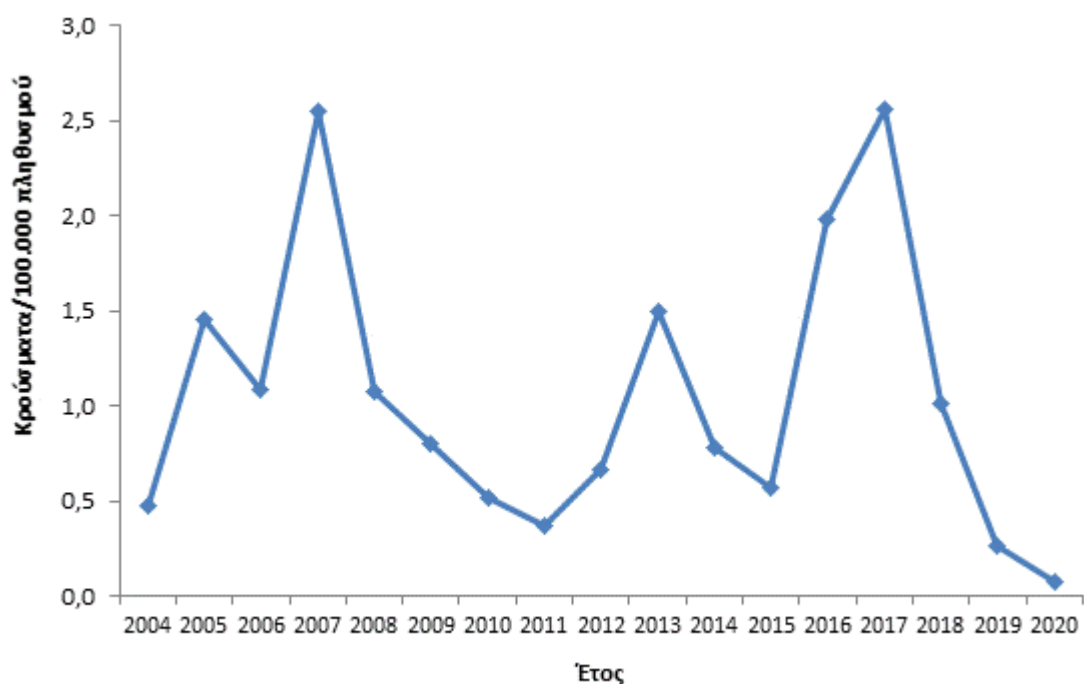
7. Mellou K, Sideroglou T, Papaevangelou V, Katsiaflaka A, Bitsolas N, Verykouki E, Triantafyllou E, Baka A, Georgakopoulou T, Hadjichristodoulou C. Considerations on the current universal vaccination policy against hepatitis A in Greece after recent outbreaks. Plos One 2015 Jan 15;10(1):e0116939. <https://doi.org/10.1371/journal.pone.0116939>

8. Mellou K, Chrysostomou A, Sideroglou T, Kyritsi M, Georgakopoulou T, Tsiodras S, Hadjichristodoulou C. Epidemiology of hepatitis A in Greece in the last decade: management of reported cases and outbreaks and lessons learned. Epidemiol Infect. 2020 Feb 13;148:e58. <https://doi.org/10.1017/S0950268820000382>

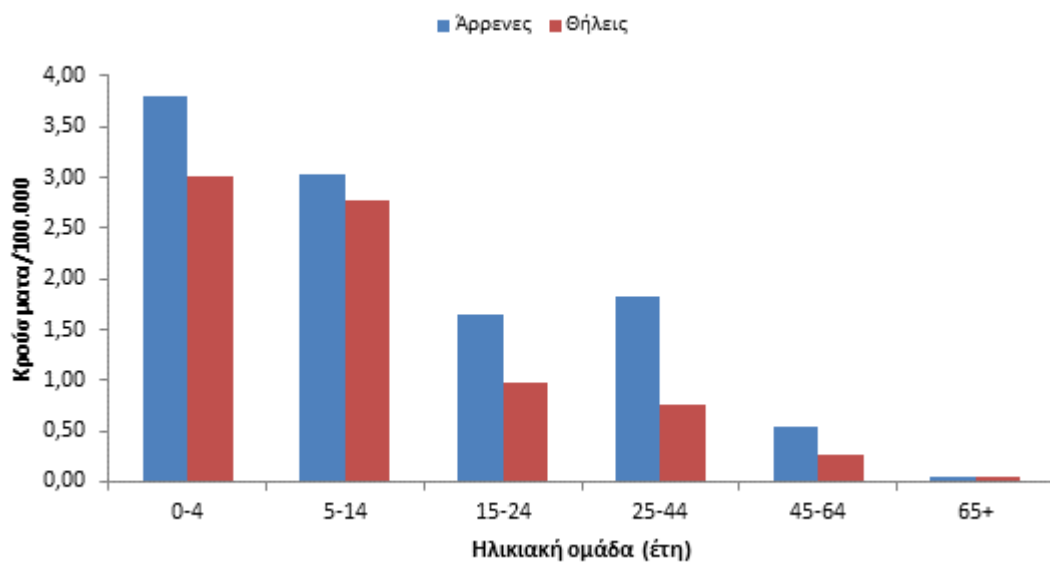
**Πίνακας 1.** Αριθμός δηλωθέντων κρουσμάτων και επίπτωση της ηπατίτιδας Α στην Ελλάδα, Σύστημα Υποχρεωτικής Δήλωσης Νοσημάτων, 2004-2020.

Έτος	Αριθμός κρουσμάτων	Ετήσια επίπτωση (ανά 100.000 πληθυσμού)
2004	52	0,48
2005	160	1,46
2006	120	1,09
2007	282	2,56
2008	119	1,08
2009	89	0,80
2010	58	0,52
2011	41	0,37
2012	74	0,67
2013	165	1,50
2014	86	0,79
2015	62	0,57
2016	214	1,98
2017	294	2,73
2018	110	1,01
2019	29	0,27
2020	8	0,07
<b>Σύνολο</b>	<b>1963</b>	<b>1,06*</b>

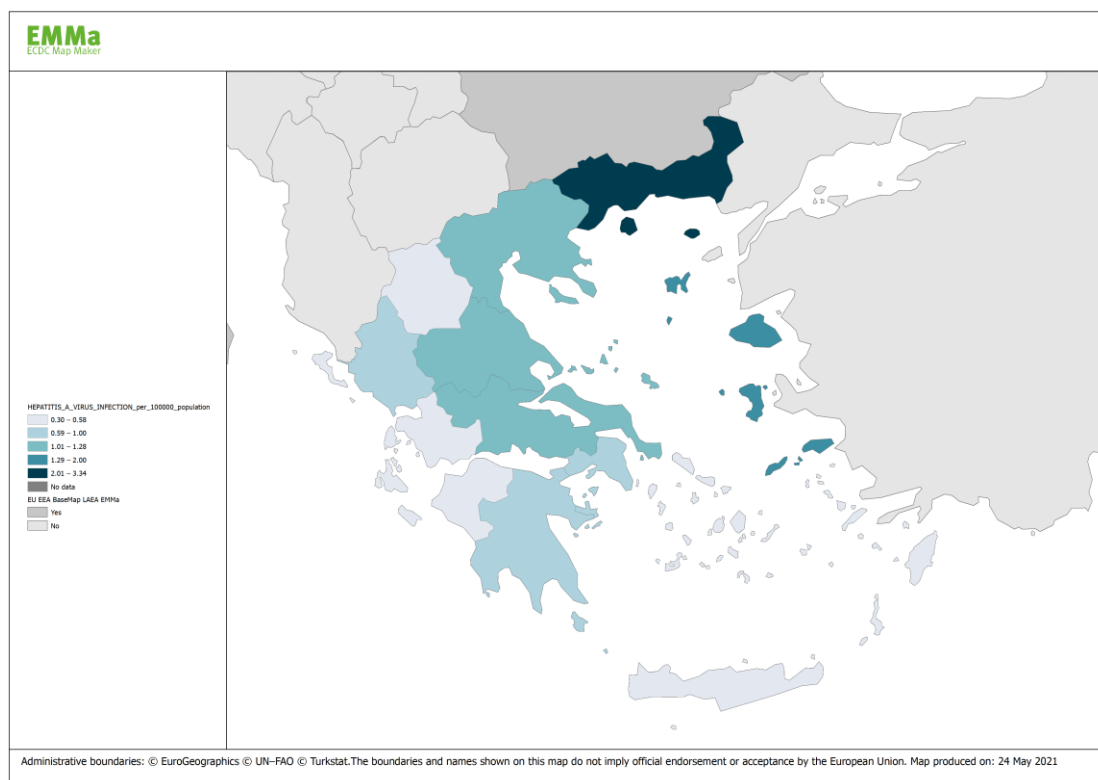
\*Μέση ετήσια δηλούμενη επίπτωση για το διάστημα 2004-2020



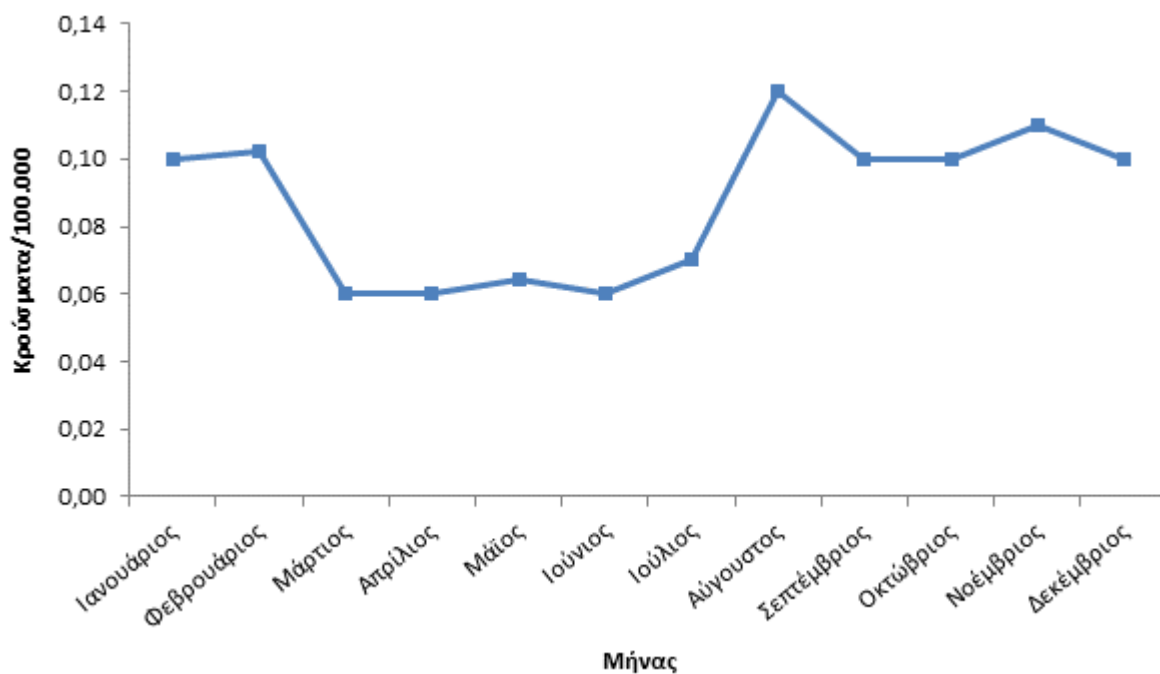
**Διάγραμμα 1.** Διαχρονική εξέλιξη της δηλούμενης επίπτωσης (αριθμός κρούσμάτων/100.000 πληθυσμού) της ηπατίτιδας Α στην Ελλάδα, Σύστημα Υποχρεωτικής Δήλωσης Νοσημάτων, 2004-2020.



**Διάγραμμα 2.** Επίπτωση της ηπατίτιδας Α (κρούσματα/100.000 πληθυσμού) κατά φύλο και ηλικιακή ομάδα στην Ελλάδα, Σύστημα Υποχρεωτικής Δήλωσης Νοσημάτων, 2004-2020.

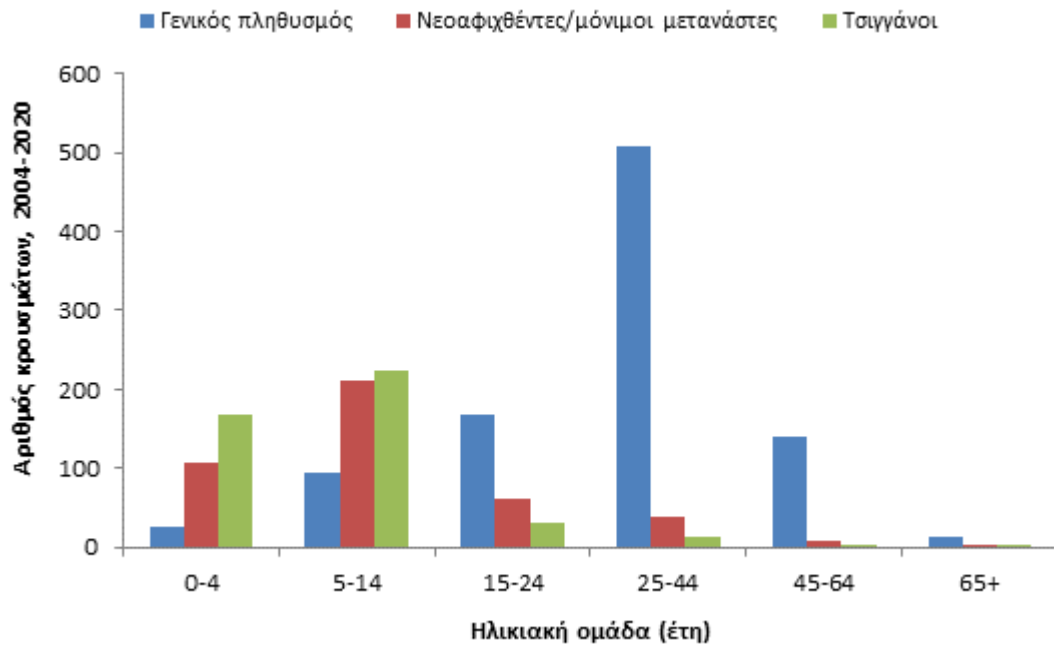


**Εικόνα 1.** Μέση ετήσια επίπτωση της ηπατίτιδας Α ανά περιφέρεια της χώρας (κρούσματα/100.000 κατοίκους), Σύστημα Υποχρεωτικής Δήλωσης Νοσημάτων, 2004-2020.



**Διάγραμμα 3.** Μέση μηνιαία δηλούμενη επίπτωση (αριθμός κρουσμάτων/100.000 πληθυσμού) της ηπατίτιδας Α στην Ελλάδα, Σύστημα Υποχρεωτικής Δήλωσης Νοσημάτων, 2004-2020.





**Διάγραμμα 4.** Αριθμός δηλωθέντων κρουσμάτων ηπατίτιδας Α κατά ηλικιακή ομάδα στο γενικό πληθυσμό, στους νεοαφιχθέντες/μόνιμους μετανάστες και στους τσιγγάνους στην Ελλάδα, Σύστημα Υποχρεωτικής Δήλωσης Νοσημάτων, 2004-2020.

*Τελευταία επικαιροποίηση: Ιούνιος 2021*