



ΕΘΝΙΚΟΣ ΟΡΓΑΝΙΣΜΟΣ
ΔΗΜΟΣΙΑΣ ΥΓΕΙΑΣ

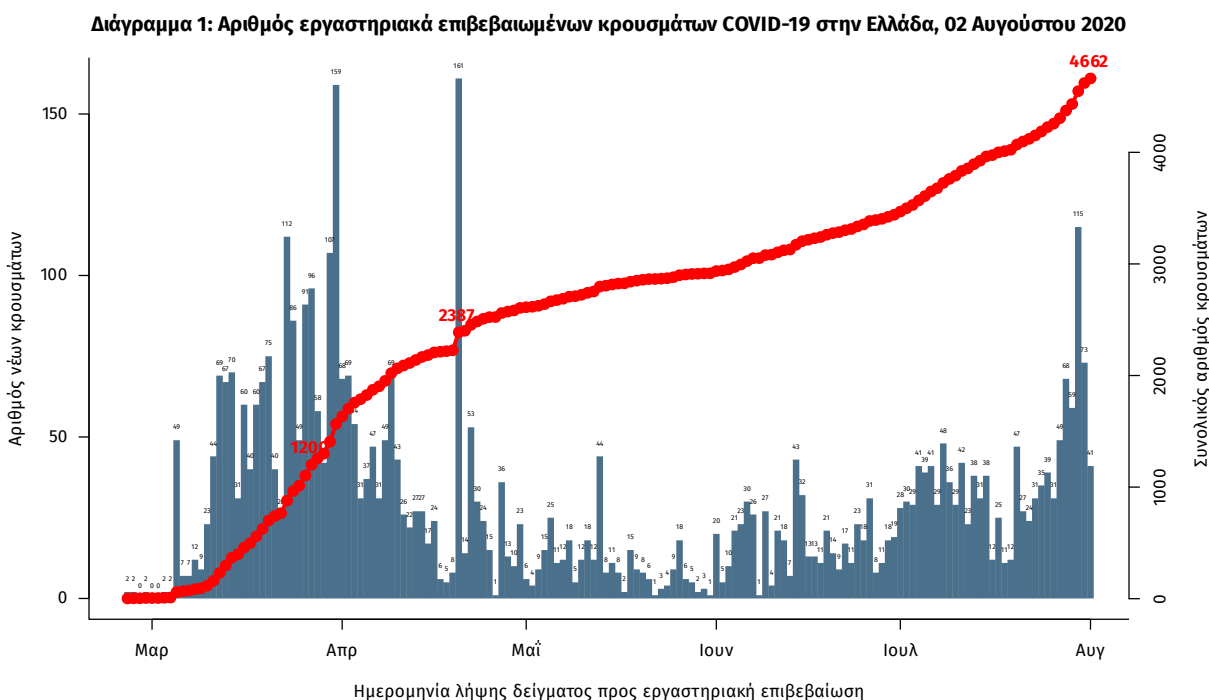
Ημερήσια έκθεση επιδημιολογικής επιτήρησης λοίμωξης από το νέο κορωνοϊό (COVID-19)

Δεδομένα έως 02 Αυγούστου 2020, ώρα 15:00

Τα στοιχεία που παρουσιάζονται αφορούν περιστατικά από την επιδημιολογική επιτήρηση της νόσου από το νέο κορωνοϊό (COVID-19), με βάση τα δεδομένα που έχουν δηλωθεί στον ΕΟΔΥ και καταγραφεί μέχρι τις 02 Αυγούστου 2020 (ώρα 15:00).

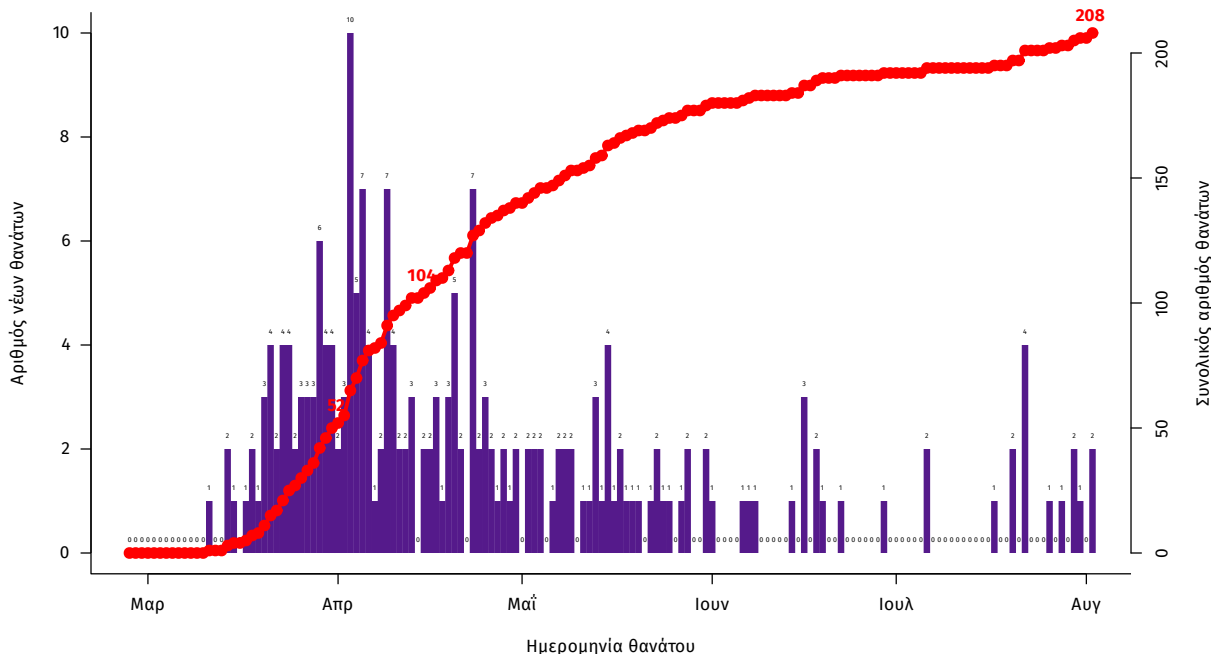
Τα **νέα εργαστηριακά επιβεβαιωμένα κρούσματα** της νόσου είναι **75**, εκ των οποίων τα **4** εντοπίστηκαν κατόπιν ελέγχων στις πύλες εισόδου της χώρας. Ο **συνολικός αριθμός** των κρουσμάτων ανέρχεται σε **4662** (ημερήσια μεταβολή +1.6%), εκ των οποίων **54.7% άνδρες**. Οι νέοι **θάνατοι** ασθενών με COVID-19 είναι **2**, ενώ από την έναρξη της επιδημίας έχουν καταγραφεί συνολικά **208 θάνατοι**. Η **μέση ηλικία** των ασθενών που απεβίωσαν είναι **76** έτη. Ο αριθμός των ασθενών που νοσηλεύονται **διασωληνωμένοι** είναι **12** (83.3% άνδρες).

Η ημερήσια κατανομή των επιβεβαιωμένων κρουσμάτων είναι η ακόλουθη (η γραμμή παριστάνει την συνολική, αθροιστική κατανομή των κρουσμάτων).



Σημ.: οι στήλες στο Διάγραμμα 1 εκφράζουν τον αριθμό νέων κρουσμάτων με βάση την ημερομηνία λήψης εργαστηριακού δείγματος, και όχι με βάση την ημερομηνία ανακοίνωσης των κρουσμάτων.

Διάγραμμα 2: Αριθμός εργαστηριακά επιβεβαιωμένων θανάτων με COVID-19 στην Ελλάδα, 02 Αυγούστου 2020



Από το σύνολο των 4662 κρουσμάτων, 1290 (27.7%) θεωρούνται σχετιζόμενα με ταξίδι από το εξωτερικό, 2308 (49.5%) είναι σχετιζόμενα με ήδη γνωστό κρούσμα και τα υπόλοιπα δεν σχετίζονται ούτε με ταξίδι ούτε με άλλο γνωστό κρούσμα ή είναι ακόμα υπό διερεύνηση.

Η μέση ηλικία των κρουσμάτων είναι 45 έτη (εύρος 0 έως 102 ετών), ενώ η μέση ηλικία των θανάτων είναι 76 έτη (εύρος 35 έως 102 ετών). Η ηλικιακή κατανομή των (α) συνολικών κρουσμάτων, (β) των περιστατικών που κατέληξαν σε θάνατο και (γ) των ασθενών που νοσηλεύονται διασωληνωμένοι, είναι η ακόλουθη:

Πίνακας 1: Ηλικιακή κατανομή επιβεβαιωμένων κρουσμάτων COVID-19

	Σύνολο κρουσμάτων COVID-19*	Θάνατοι ασθενών με COVID-19	Νοσηλεύόμενοι διασωληνωθέντες
Σύνολο			
0 – 17 ετών	288 (6.6%)	0 (0.0%)	0 (0.0%)
18 – 39 ετών	1452 (33.2%)	3 (1.4%)	1 (8.3%)
40 – 64 ετών	1823 (41.6%)	45 (21.6%)	5 (41.7%)
65 και άνω	814 (18.6%)	160 (76.9%)	6 (50.0%)
Άνδρες			
0 – 17 ετών	142 (6.0%)	0 (0.0%)	0 (0.0%)
18 – 39 ετών	791 (33.2%)	3 (2.1%)	1 (10.0%)
40 – 64 ετών	996 (41.8%)	33 (23.4%)	4 (40.0%)
65 και άνω	455 (19.1%)	105 (74.5%)	5 (50.0%)
Γυναίκες			
0 – 17 ετών	146 (7.3%)	0 (0.0%)	0 (0.0%)
18 – 39 ετών	661 (33.2%)	0 (0.0%)	0 (0.0%)
40 – 64 ετών	826 (41.5%)	12 (17.9%)	1 (50.0%)
65 και άνω	359 (18.0%)	55 (82.1%)	1 (50.0%)

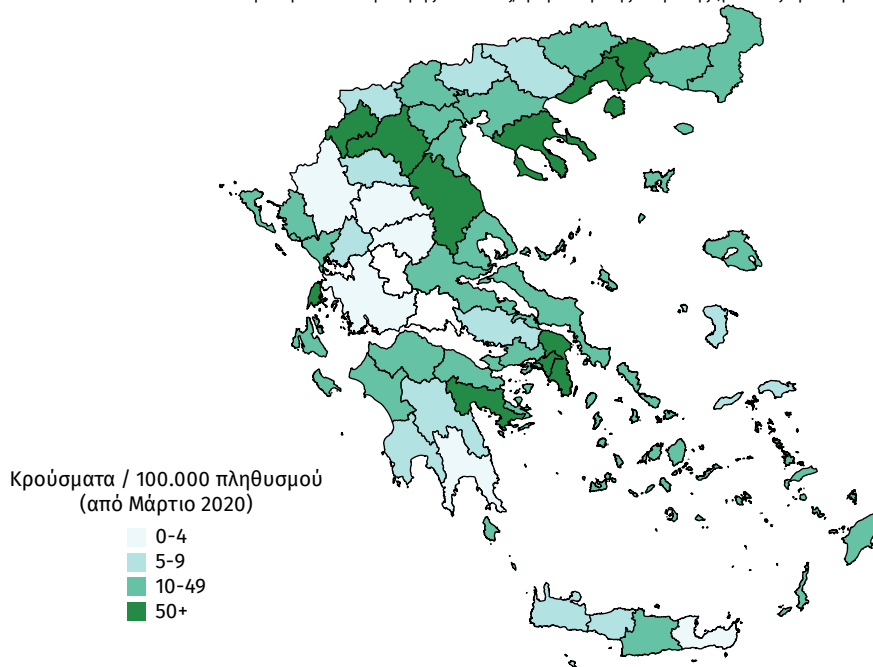
* Τα στοιχεία αφορούν τα κρούσματα εκείνα για τα οποία είναι γνωστή και επιβεβαιωμένη η ηλικία τους

Γεωγραφική διασπορά

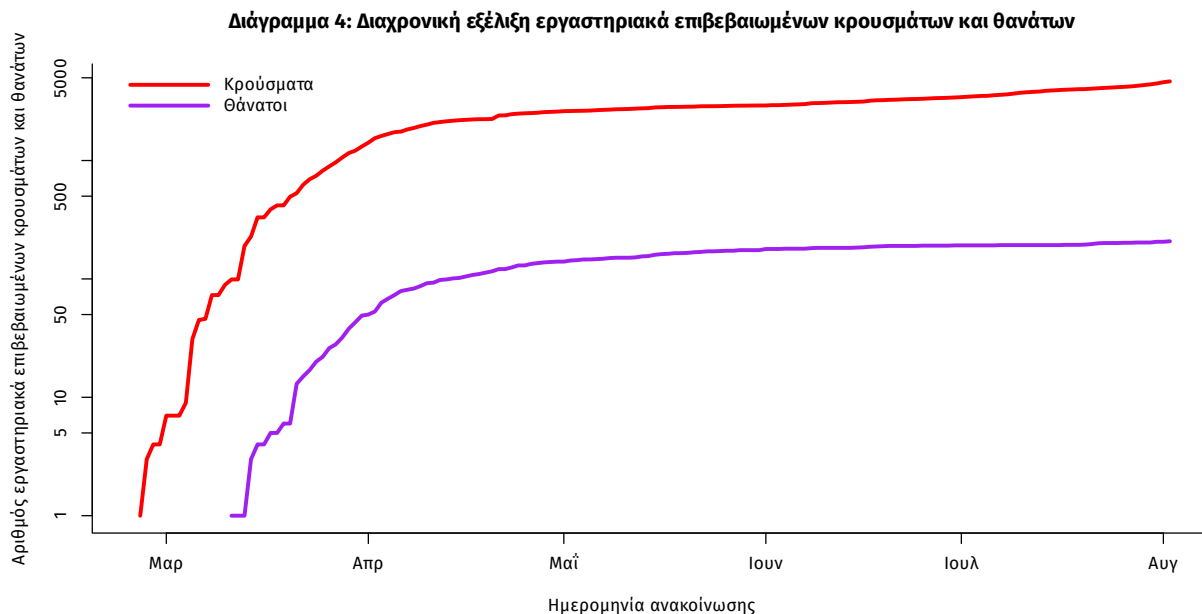
Ο χάρτης αποτυπώνει τη γεωγραφική κατανομή των συνολικών κρουσμάτων COVID-19 (από την αρχή της επιδημίας) ανά Περιφερειακή Ενότητα της χώρας, με βάση την δηλωθείσα διεύθυνση μόνιμης κατοικίας του ασθενούς, ή τη διεύθυνση προσωρινής διαμονής για τους τουρίστες και άλλους προσωρινά διαμένοντες στην Ελλάδα. Συμπεριλαμβάνονται τόσο κρούσματα με ιστορικό ταξιδιού (“εισαγόμενα”) όσο και κρούσματα με πιθανή εγχώρια μετάδοση.

Διάγραμμα 3: Χάρτης αθροιστικής επίπτωσης επιβεβαιωμένων κρουσμάτων COVID-19, 02 Αυγούστου 2020

Με βάση τον τόπο μόνιμης κατοικίας, ή προσωρινής διαμονής (για τους προσωρινά διαμένοντες)



Η διαχρονική εξέλιξη των συνολικών κρουσμάτων και συνολικού αριθμού των θανάτων ασθενών COVID-19 παρουσιάζεται στο ακόλουθο διάγραμμα (σε λογαριθμική κλίμακα).



Σημ.: ευθεία γραμμή υποδηλώνει εκθετικό ρυθμό αύξησης της ασθένειας (όσο πιο μεγάλη η κλίση της ευθείας, τόσο πιο μεγάλος και ο ρυθμός διάδοσης)

Δείγματα που έχουν ελεγχθεί στα συνεργαζόμενα με τον ΕΟΔΥ εργαστήρια: Από την 1η Ιανουαρίου 2020 μέχρι σήμερα, στα εργαστήρια που διενεργούν ελέγχους για τον νέο κορωνοϊό (SARS-CoV-2) και που δηλώνουν συστηματικά στον ΕΟΔΥ το σύνολο των δειγμάτων που ελέγχουν (θετικά και αρνητικά), έχουν συνολικά ελεγχθεί **545439** κλινικά δείγματα, εκ των οποίων τα **6657 (1.4%)** ήταν θετικά στον κορωνοϊό (συμπεριλαμβάνονται και περισσότερα από ένα δείγματα ανά άτομο που ελέγχθηκε).

