



Ημερήσια έκθεση επιδημιολογικής επιτήρησης λοιμωξης από το νέο κορωνοϊό (COVID-19)

Δεδομένα έως 21 Φεβρουαρίου 2021, ώρα 15:00

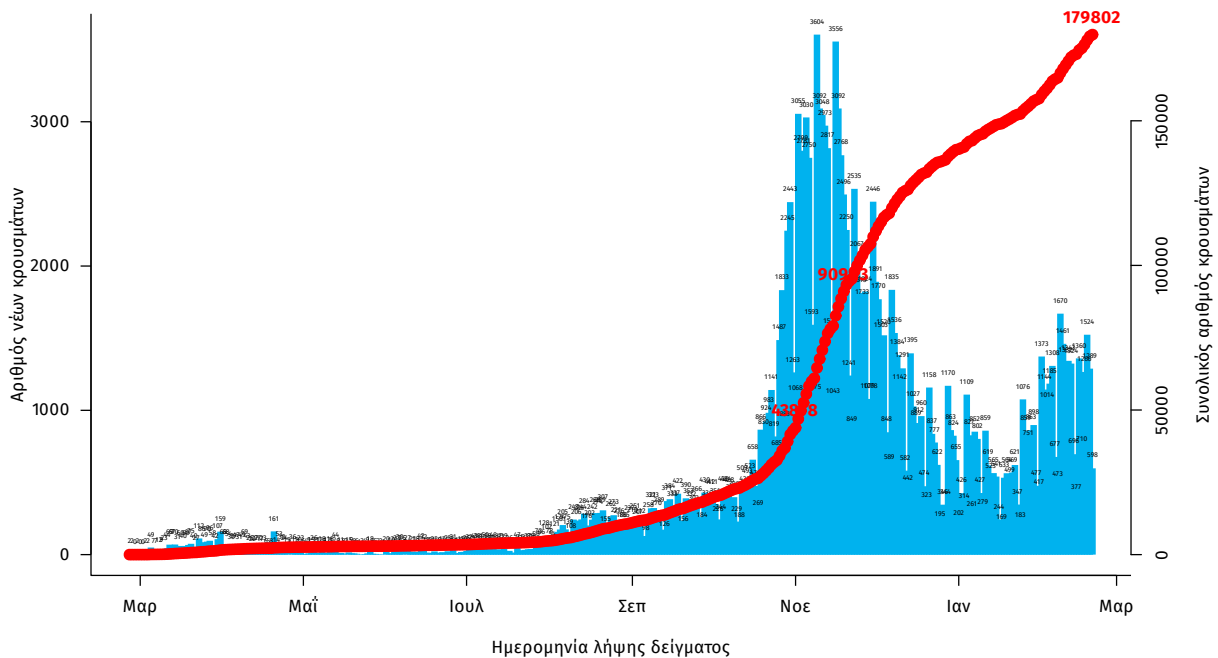
Εισαγωγή

Τα στοιχεία που παρουσιάζονται αφορούν περιστατικά από την επιδημιολογική επιτήρηση της νόσου από το νέο κορωνοϊό (COVID-19), με βάση τα δεδομένα που έχουν δηλωθεί στον ΕΟΔΥ και καταγραφεί μέχρι τις 21 Φεβρουαρίου 2021 (ώρα 15:00).

Τα **νέα εργαστηριακά επιβεβαιωμένα κρούσματα** της νόσου που καταγράφηκαν τις τελευταίες 24 ώρες είναι **884**, εκ των οποίων **7** εντοπίστηκαν κατόπιν ελέγχων στις πύλες εισόδου της χώρας. Ο **συνολικός αριθμός** των κρουσμάτων ανέρχεται σε **179.802** (ημερήσια μεταβολή +0.5%), εκ των οποίων **51.8% άνδρες**. Με βάση τα επιβεβαιωμένα κρούσματα των τελευταίων 7 ημερών, 46 θεωρούνται σχετιζόμενα με ταξίδι από το εξωτερικό και 2.417 είναι σχετιζόμενα με ήδη γνωστό κρούσμα.

Ημερήσια εξέλιξη της πανδημίας: Η ημερήσια κατανομή των επιβεβαιωμένων κρουσμάτων είναι η ακόλουθη (η γραμμή παριστάνει την συνολική, αθροιστική κατανομή των κρουσμάτων).

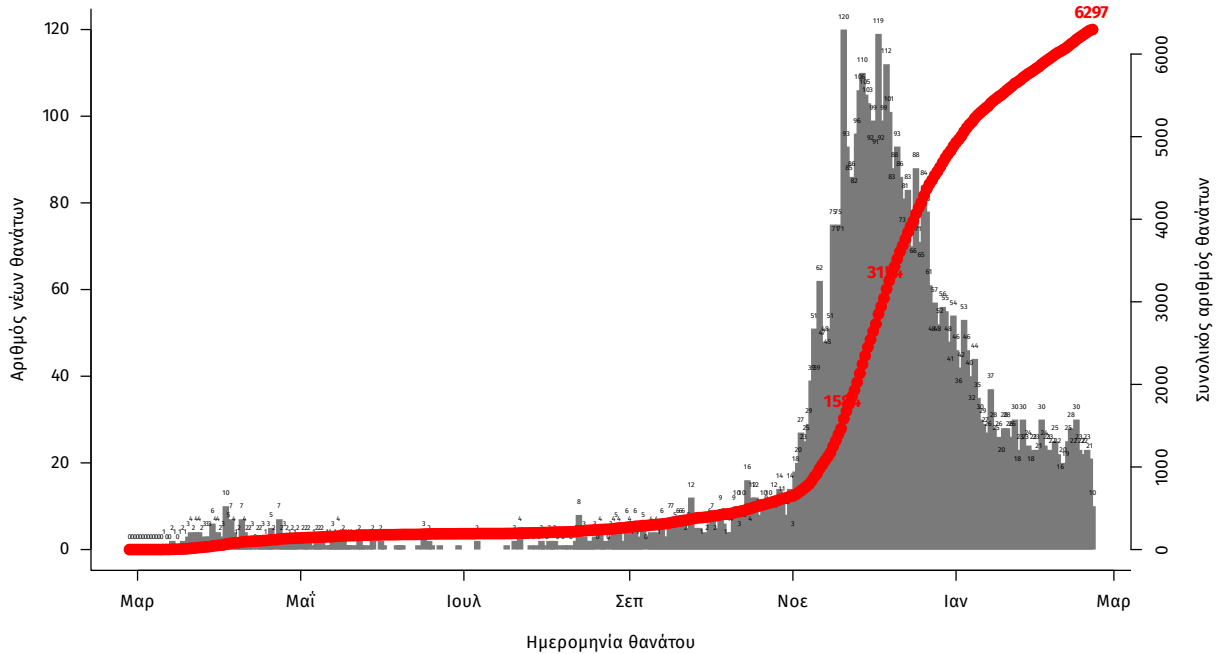
Διάγραμμα 1: Αριθμός εργαστηριακά επιβεβαιωμένων κρουσμάτων COVID-19 στην Ελλάδα, 21 Φεβρουαρίου 2021



Σημ.: οι στήλες στο Διάγραμμα 1 εκφράζουν τον αριθμό νέων κρουσμάτων με βάση την ημερομηνία λήψης εργαστηριακού δείγματος, και όχι με βάση την ημερομηνία ανακοίνωσης των κρουσμάτων.

Οι νέοι **θάνατοι** ασθενών με COVID-19 είναι **25**, ενώ από την έναρξη της επιδημίας έχουν καταγραφεί συνολικά **6.297 θάνατοι**. Το 95.7% είχε υποκείμενο νόσημα ή/και ηλικία 70 ετών και άνω.

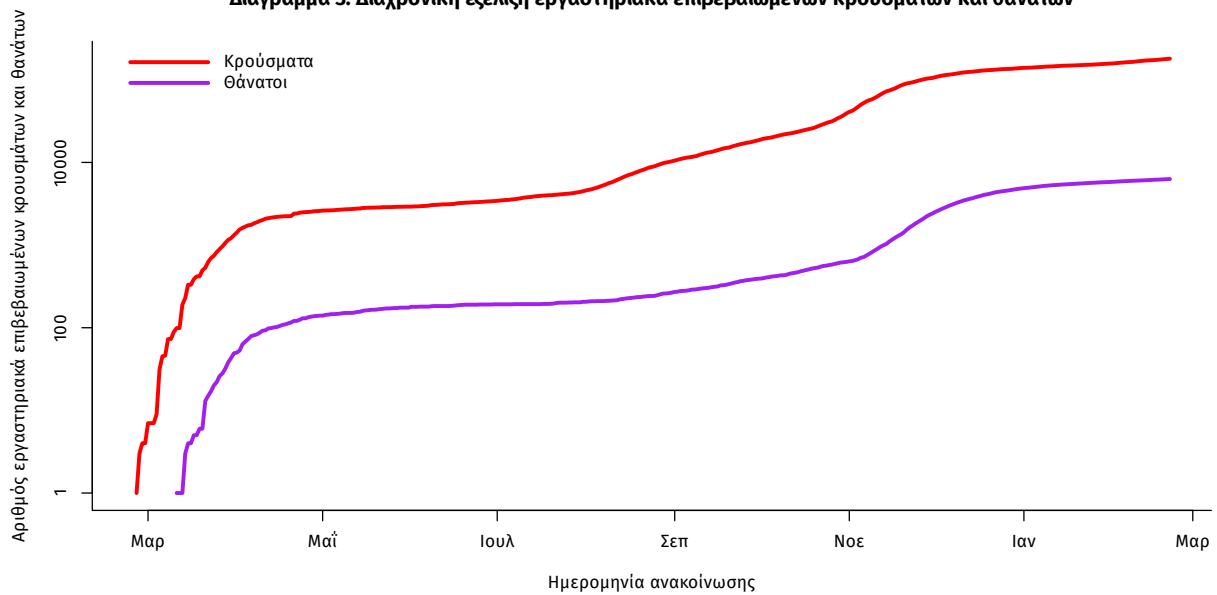
Διάγραμμα 2: Αριθμός εργαστηριακά επιβεβαιωμένων θανάτων με COVID-19 στην Ελλάδα, 21 Φεβρουαρίου 2021



Σημ.: οι στήλες στο Διάγραμμα 2 εκφράζουν τον αριθμό νέων θανάτων με βάση την ημερομηνία θανάτου

Η διαχρονική εξέλιξη των συνολικών κρουσμάτων και συνολικού αριθμού των θανάτων ασθενών COVID-19 παρουσιάζεται στο ακόλουθο διάγραμμα.

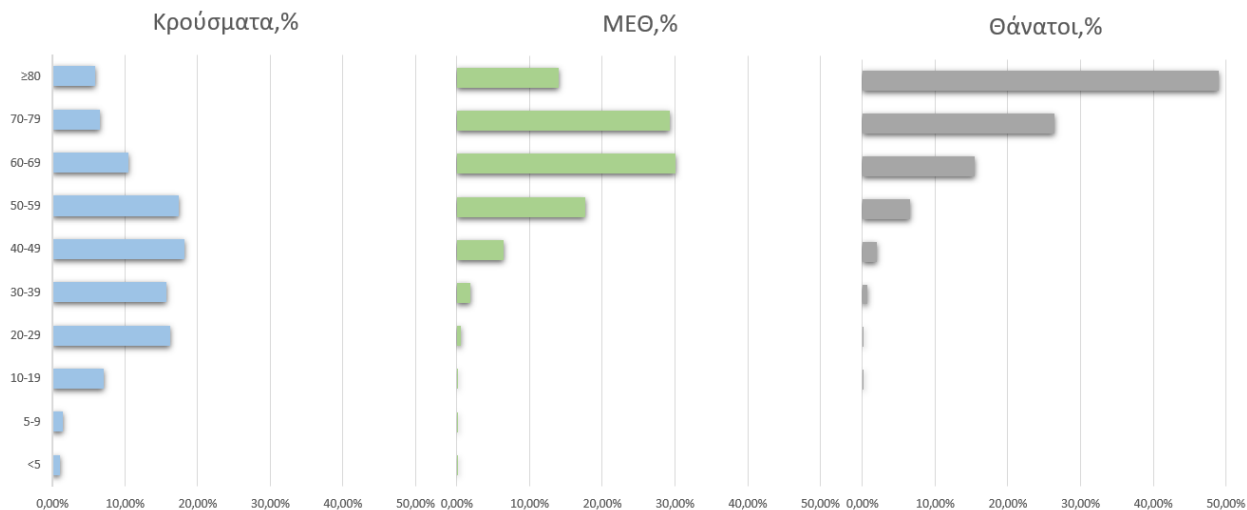
Διάγραμμα 3: Διαχρονική εξέλιξη εργαστηριακά επιβεβαιωμένων κρουσμάτων και θανάτων



Σημ.: ευθεία γραμμή υποδηλώνει εκθετικό ρυθμό αύξησης της ασθένειας (σε λογαριθμική κλίμακα)

Ο αριθμός των ασθενών που νοσηλεύονται **διασωληνωμένοι** είναι **326** (67.8% άνδρες). Η **διάμεση ηλικία** τους είναι **70** έτη. Το 86.2% έχει υποκείμενο νόσημα ή/και ηλικία 70 ετών και άνω. Από την αρχή της πανδημίας έχουν εξέλθει από τις ΜΕΘ **1.273** ασθενείς. Οι νέες εισαγωγές¹ ασθενών Covid-19 στα νοσοκομεία της επικράτειας είναι **259** (ημερήσια μεταβολή +4.86%). Ο μέσος όρος εισαγωγών του επταημέρου είναι **224** ασθενείς.

Ηλικιακή κατανομή: Η διάμεση ηλικία των κρουσμάτων είναι **44** έτη (εύρος 0.2 έως 105 έτη), ενώ η διάμεση ηλικία των θανόντων είναι **79** έτη (εύρος 15 έως 103 έτη).



Ακολουθως παρουσιάζεται η ηλικιακή κατανομή των (α) συνολικών κρουσμάτων, (β) των περιστατικών που κατέληξαν σε θάνατο και (γ) των ασθενών που νοσηλεύονται διασωληνωμένοι:

Πίνακας 1: Ηλικιακή κατανομή επιβεβαιωμένων κρουσμάτων COVID-19

	Σύνολο κρουσμάτων COVID-19*	Θάνατοι ασθενών με COVID-19	Νοσηλευόμενοι διασωληνωθέντες
Σύνολο			
0 – 17 ετών	12148 (6.9%)	1 (0.0%)	1 (0.3%)
18 – 39 ετών	60441 (34.5%)	46 (0.7%)	3 (0.9%)
40 – 64 ετών	72929 (41.6%)	922 (14.6%)	109 (33.4%)
65 και άνω	29676 (16.9%)	5328 (84.6%)	213 (65.3%)
Άνδρες			
0 – 17 ετών	6397 (7.1%)	0 (0.0%)	1 (0.5%)
18 – 39 ετών	32335 (35.8%)	39 (1.1%)	1 (0.5%)
40 – 64 ετών	37051 (41.0%)	641 (17.3%)	84 (37.8%)
65 και άνω	14658 (16.2%)	3027 (81.7%)	136 (61.3%)
Γυναίκες			
0 – 17 ετών	5750 (6.8%)	1 (0.0%)	0 (0.0%)
18 – 39 ετών	28100 (33.2%)	7 (0.3%)	2 (1.9%)
40 – 64 ετών	35866 (42.3%)	281 (10.8%)	25 (24.0%)
65 και άνω	15015 (17.7%)	2301 (88.8%)	77 (74.0%)

* Τα στοιχεία αφορούν τα κρούσματα εκείνα για τα οποία είναι γνωστή και επιβεβαιωμένη η ηλικία τους

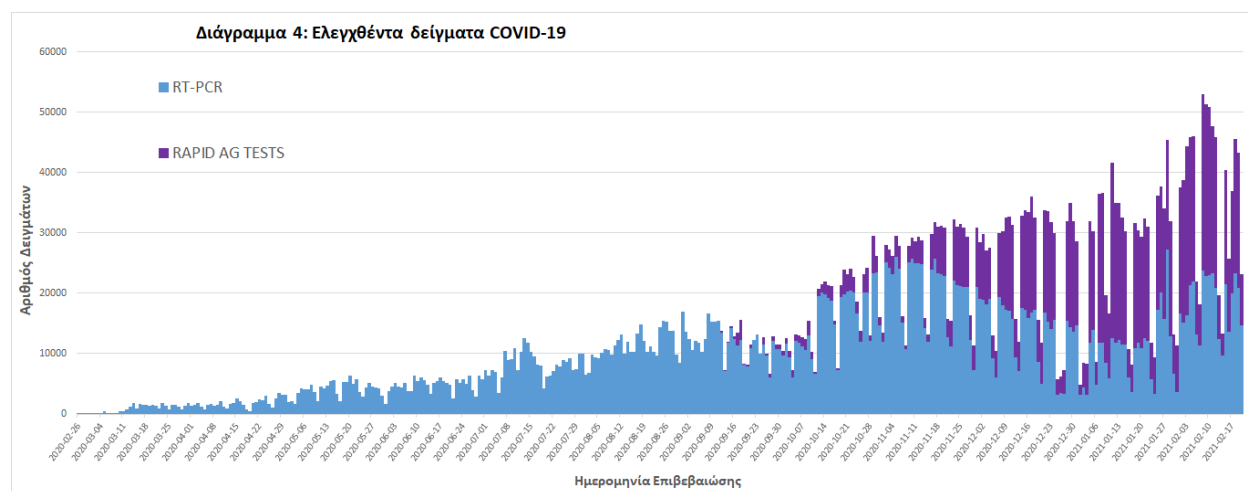
¹τα δεδομένα αφορούν τις εισαγωγές της προηγούμενης μέρας που έχουν δηλωθεί στο ΕΚΑΒ.

Κατανομή ανακρινόμενων εγχώριων κρουσμάτων: Από το σύνολο των **884 νέων** κρουσμάτων του νέου ιού στη χώρα **7** είναι εισαγόμενα εκ των οποίων **7** εντοπίστηκαν κατόπιν ελέγχων στις πύλες εισόδου της χώρας. Η κατανομή των **877** νέων εγχώριων κρουσμάτων ανά Περιφερειακή Ενότητα παρουσιάζεται στον κατωτέρω πίνακα.²

Πίνακας 2: Ημερήσιος αριθμός και κρούσματα ανά 100.000 πληθυσμού επιβεβαιωμένων εγχώριων κρουσμάτων COVID-19 ανά περιφερειακή ενότητα στις 21 Φεβρουαρίου 2021

ΠΕΡΙΦΕΡΕΙΑΚΗ ΕΝΟΤΗΤΑ	ΚΡΟΥΣΜΑΤΑ	ΜΕΣΟΣ ΟΡΟΣ ΚΡΟΥΣΜΑΤΩΝ ΤΩΝ ΤΕΛΕΥΤΑΙΩΝ 7 ΗΜΕΡΩΝ		ΚΡΟΥΣΜΑΤΑ ΑΝΑ 100000 ΠΛΗΘΥΣΜΟ		ΠΕΡΙΦΕΡΕΙΑΚΗ ΕΝΟΤΗΤΑ	ΚΡΟΥΣΜΑΤΑ	ΜΕΣΟΣ ΟΡΟΣ ΚΡΟΥΣΜΑΤΩΝ ΤΩΝ ΤΕΛΕΥΤΑΙΩΝ 7 ΗΜΕΡΩΝ		ΚΡΟΥΣΜΑΤΑ ΑΝΑ 100000 ΠΛΗΘΥΣΜΟ	
		ΚΡΟΥΣΜΑΤΑ	ΚΡΟΥΣΜΑΤΑ	ΚΡΟΥΣΜΑΤΑ	ΚΡΟΥΣΜΑΤΑ			ΚΡΟΥΣΜΑΤΑ	ΚΡΟΥΣΜΑΤΑ		
ΑΙΤΩΛΟΑΚΑΡΝΑΝΙΑΣ	17	13,86	8,06	ΚΕΡΚΥΡΑΣ	2	3,14	1,92				
ΑΝΑΤΟΛΙΚΗΣ ΑΤΤΙΚΗΣ	32	39,86	6,37	ΚΟΖΑΝΗΣ	8	7,57	5,33				
ΑΡΓΟΛΙΔΑΣ	1	12,14	1,03	ΚΟΡΙΝΘΙΑΣ	6	14,71	4,14				
ΑΡΚΑΔΙΑΣ	21	14,86	24,23	ΛΑΚΩΝΙΑΣ	1	1,29	1,12				
ΑΡΤΑΣ	4	3,71	5,89	ΛΑΡΙΣΑΣ	35	22,29	12,31				
ΑΧΑΪΑΣ	79	58,86	25,46	ΛΑΣΙΘΙΟΥ	1	1,57	1,33				
ΒΟΙΩΤΙΑΣ	4	9,14	3,39	ΛΕΣΒΟΥ	1	3,14	1,16				
ΒΟΡΕΙΟΥ ΤΟΜΕΑ ΑΘΗΝΩΝ	55	51,00	9,3	ΛΕΥΚΑΔΑΣ	9	1,57	37,99				
ΓΡΕΒΕΝΩΝ	1	1,14	3,15	ΜΑΓΝΗΣΙΑΣ	6	10,14	3,16				
ΔΥΤΙΚΗΣ ΑΤΤΙΚΗΣ	14	20,57	8,7	ΜΕΣΣΗΝΙΑΣ	1	2,86	0,63				
ΔΥΤΙΚΟΥ ΤΟΜΕΑ ΑΘΗΝΩΝ	103	82,86	21,03	ΝΑΞΟΥ	2	0,71	9,6				
ΕΒΡΟΥ	11	8,57	7,44	ΝΗΣΩΝ	5	11,86	6,7				
ΕΥΒΟΙΑΣ	19	23,14	9,01	ΝΟΤΙΟΥ ΤΟΜΕΑ ΑΘΗΝΩΝ	38	46,86	7,17				
ΕΥΡΥΤΑΝΙΑΣ	1	0,29	4,98	ΞΑΝΘΗΣ	6	2,00	5,39				
ΖΑΚΥΝΘΟΥ	1	1,86	2,45	ΠΕΙΡΑΙΩΣ	82	78,71	18,26				
ΗΛΕΙΑΣ	8	11,29	5,02	ΠΙΕΡΙΑΣ	2	7,57	1,58				
ΗΜΑΘΙΑΣ	6	6,57	4,27	ΠΡΕΒΕΖΑΣ	3	1,43	5,22				
ΗΡΑΚΛΕΙΟΥ	16	20,29	5,24	ΡΕΘΥΜΝΟΥ	14	14,57	16,35				
ΘΑΣΟΥ	4	3,00	29,05	ΡΟΔΟΥ	10	4,14	8,35				
ΘΕΣΣΠΡΩΤΙΑΣ	2	2,57	4,59	ΣΑΜΟΥ	5	2,57	15,16				
ΘΕΣΣΑΛΟΝΙΚΗΣ	57	111,57	5,13	ΣΕΡΡΩΝ	8	3,71	4,53				
ΘΗΡΑΣ	2	0,71	10,59	ΣΥΡΟΥ	1	2,71	4,65				
ΙΩΑΚΗΣ	1	0,29	30,95	ΤΡΙΚΑΛΩΝ	2	6,29	1,53				
ΙΩΑΝΝΙΝΩΝ	13	12,29	7,74	ΦΘΙΩΤΙΔΑΣ	6	5,71	3,79				
ΚΑΒΑΛΑΣ	4	6,86	3,2	ΦΩΚΙΔΑΣ	1	1,14	2,48				
ΚΑΛΥΜΝΟΥ	8	5,86	27,16	ΧΑΛΚΙΔΙΚΗΣ	17	23,29	16,05				
ΚΑΣΤΟΡΙΑΣ	1	1,86	1,99	ΥΠΟ ΔΙΕΡΕΥΝΗΣΗ	12						
ΚΕΝΤΡΙΚΟΥ ΤΟΜΕΑ ΑΘΗΝΩΝ	108	121,57	10,49								

Δείγματα που έχουν ελεγχθεί: Από την 1η Ιανουαρίου 2020 μέχρι σήμερα, στα εργαστήρια που διενεργούν ελέγχους για τον νέο κορωνοϊό (SARS-CoV-2) και που δηλώνουν συστηματικά το σύνολο των δειγμάτων που ελέγχουν, έχουν συνολικά ελεγχθεί **3.503.604** κλινικά δείγματα ενώ από Μονάδες Υγείας και Κλιμάκια του ΕΟΔΥ που διενεργούν ελέγχους Rapid Ag έχουν ελεγχθεί **1.438.914** δείγματα. Ο μέσος όρος του επημετέρου είναι **32.655** δειγματοληπτικοί έλεγχοι.

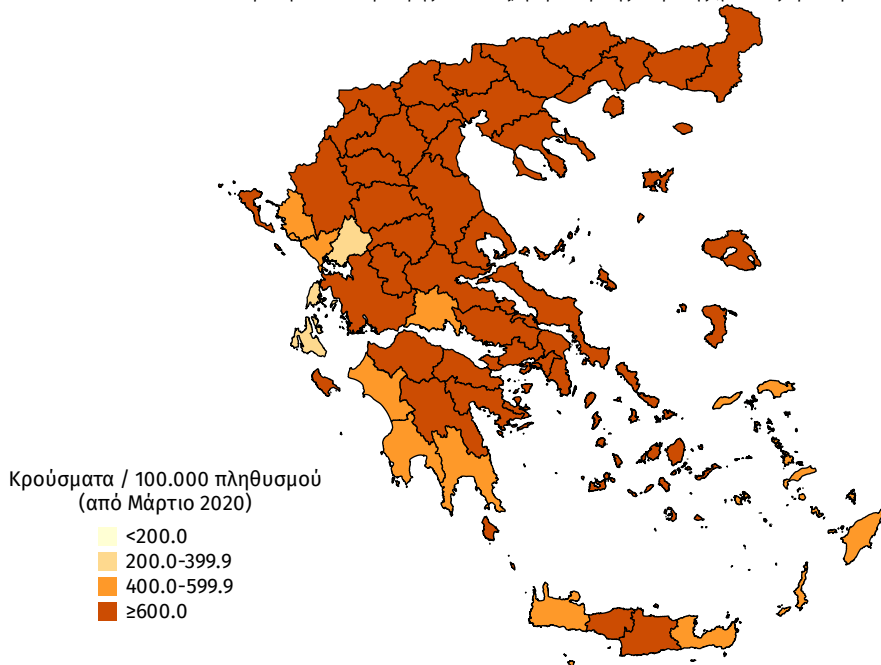


² Η παρούσα κατανομή δύναται να τροποποιηθεί ανάλογα τα διαθέσιμα επιδημιολογικά δεδομένα, αναγράφονται μόνο οι ΠΕ με καταγεγραμμένα κρούσματα

Γεωγραφική διασπορά: Ο χάρτης αποτυπώνει τη γεωγραφική κατανομή των συνολικών κρουσμάτων COVID-19 (από την αρχή της επιδημίας) ανά Περιφερειακή Ενότητα της χώρας, με βάση την δηλωθείσα διεύθυνση μόνιμης κατοικίας του ασθενούς, ή τη διεύθυνση προσωρινής διαμονής για τους τουρίστες και άλλους προσωρινά διαμένοντες στην Ελλάδα. Συμπεριλαμβάνονται τόσο κρούσματα με ιστορικό ταξιδιού (“εισαγόμενα”) όσο και κρούσματα με πιθανή εγχώρια μετάδοση.

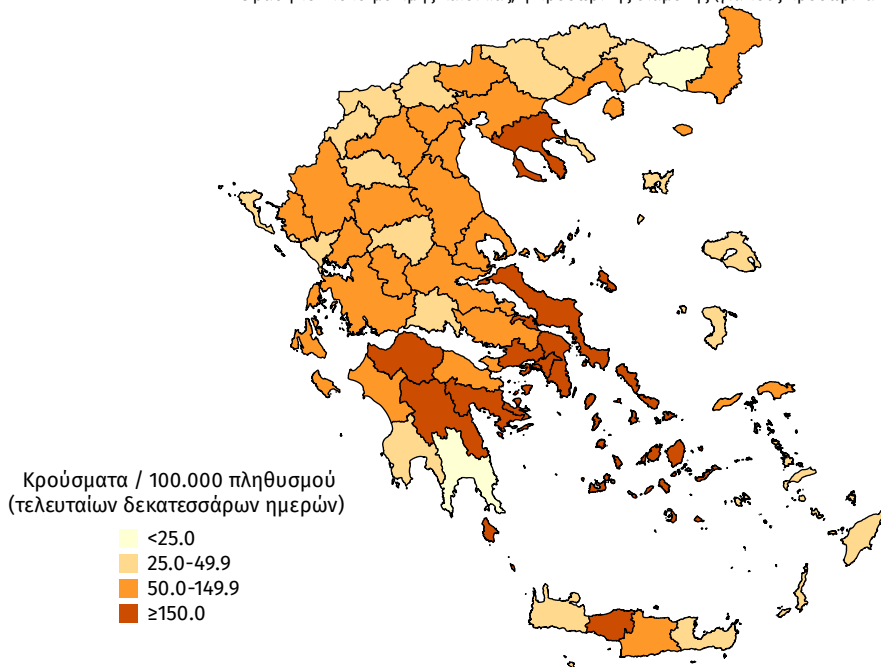
Διάγραμμα 5: Χάρτης αθροιστικής επίπτωσης επιβεβαιωμένων κρουσμάτων COVID-19, 21 Φεβρουαρίου 2021

Με βάση τον τόπο μόνιμης κατοικίας, ή προσωρινής διαμονής (για τους προσωρινά διαμένοντες)

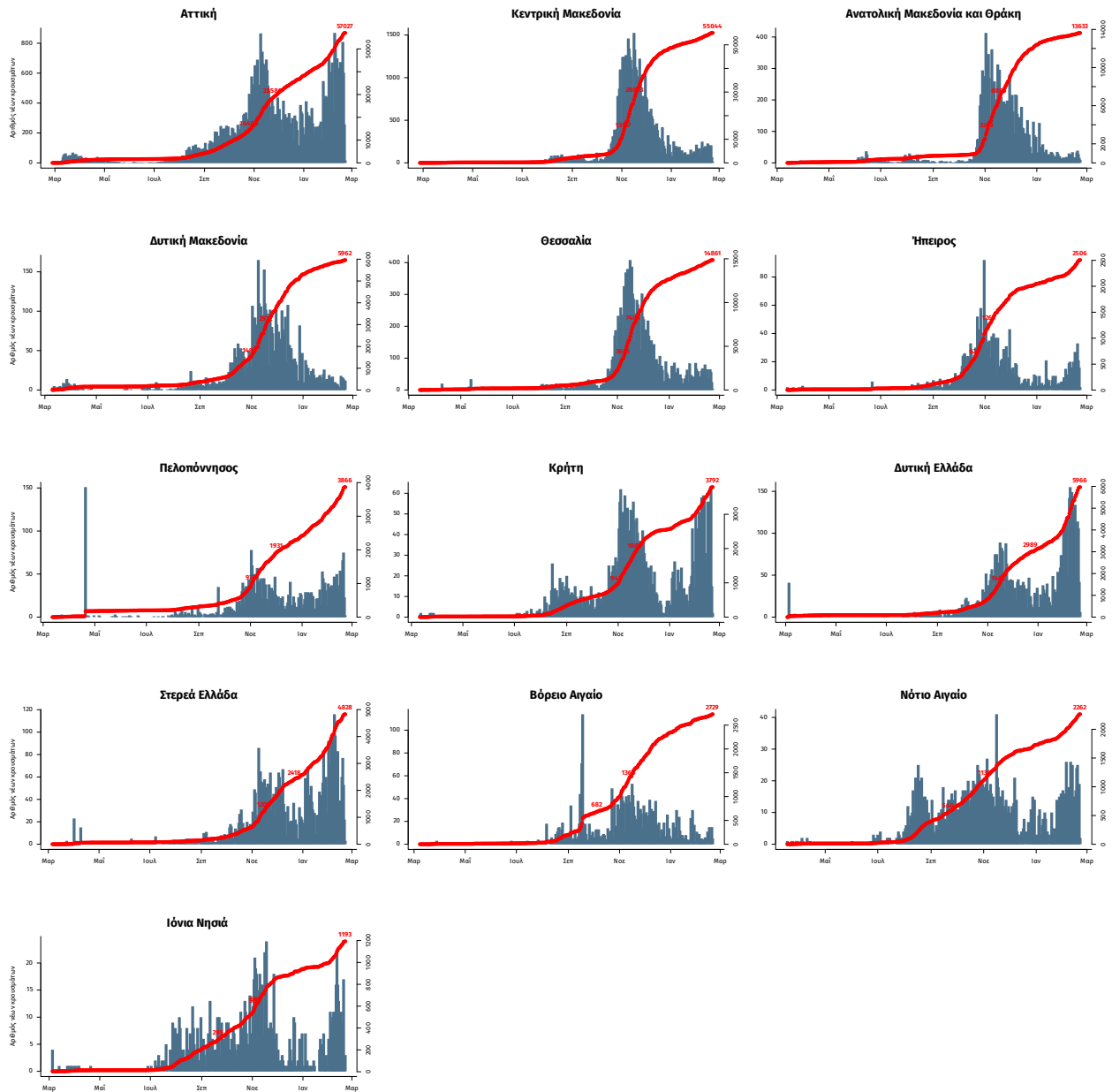


Διάγραμμα 6: Χάρτης επίπτωσης τελευταίων δεκατεσσάρων ημερών επιβεβαιωμένων κρουσμάτων COVID-19, 21 Φεβρουαρίου 2021

Με βάση τον τόπο μόνιμης κατοικίας, ή προσωρινής διαμονής (για τους προσωρινά διαμένοντες)



Παράρτημα 1: Επιδημικές καμπύλες κρουσμάτων COVID-19 με βάση την δηλωθείσα διεύθυνση μόνιμης κατοικίας του κρούσματος ή τη διεύθυνση προσωρινής διαμονής για τους τουρίστες και άλλους προσωρινά διαμένοντες στην Ελλάδα. Συμπεριλαμβάνονται τόσο κρούσματα με ιστορικό ταξιδιού όσο και κρούσματα με πιθανή εγχώρια μετάδοση.



Σημ.: οι στήλες εκφράζουν τον αριθμό νέων κρουσμάτων με βάση την ημερομηνία λήψης εργαστηριακού δείγματος, και όχι με βάση την ημερομηνία ανακοίνωσης των κρουσμάτων.