



## Ημερήσια έκθεση επιδημιολογικής επιτήρησης λοίμωξης από το νέο κορωνοϊό (COVID-19)

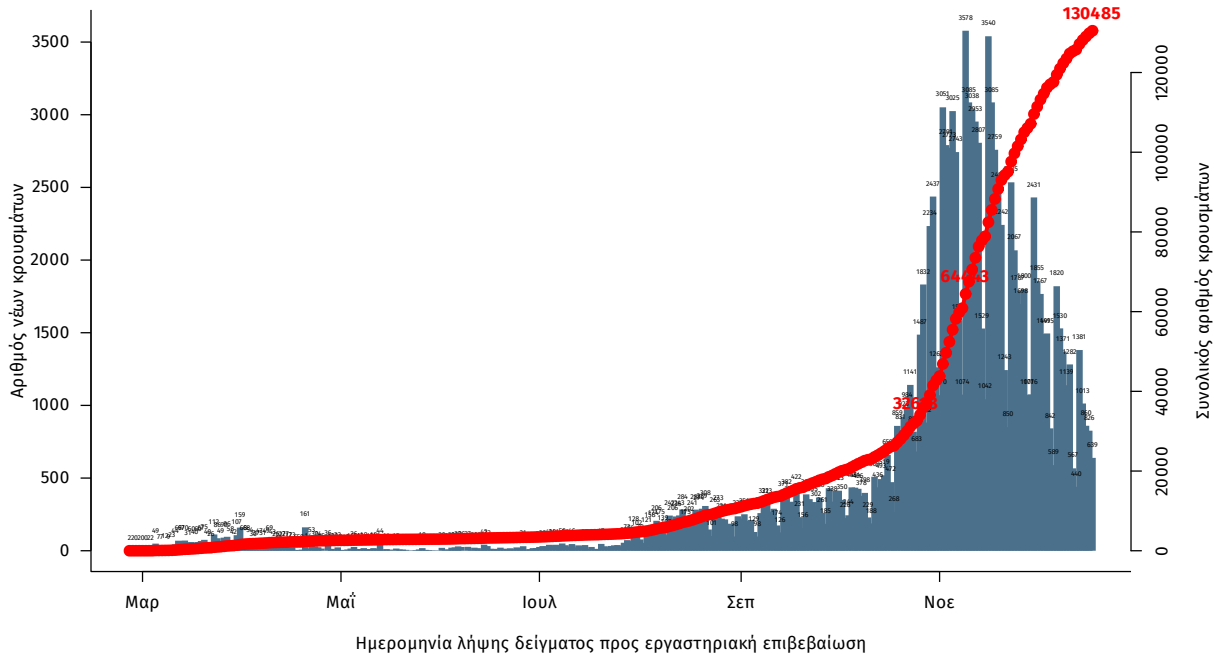
Δεδομένα έως 19 Δεκεμβρίου 2020, ώρα 15:00

Τα στοιχεία που παρουσιάζονται αφορούν περιστατικά από την επιδημιολογική επιτήρηση της νόσου από το νέο κορωνοϊό (COVID-19), με βάση τα δεδομένα που έχουν δηλωθεί στον ΕΟΔΥ και καταγραφεί μέχρι τις 19 Δεκεμβρίου 2020 (ώρα 15:00).

Τα **νέα εργαστηριακά επιβεβαιωμένα κρούσματα** της νόσου είναι **901**, εκ των οποίων **6** εντοπίστηκαν κατόπιν ελέγχων στις πύλες εισόδου της χώρας. Ο **συνολικός αριθμός** των κρουσμάτων ανέρχεται σε **130485** (ημερήσια μεταβολή +0.7%), εκ των οποίων **52.5% άνδρες**. Οι νέοι **θάνατοι** ασθενών με COVID-19 είναι **58**, ενώ από την έναρξη της επιδημίας έχουν καταγραφεί συνολικά **4102 θάνατοι**. Η **διάμεση ηλικία** των ασθενών που απεβίωσαν είναι **79** έτη. Ο αριθμός των ασθενών που νοσηλεύονται **διασωληνωμένοι** είναι **534** (69.1% άνδρες).

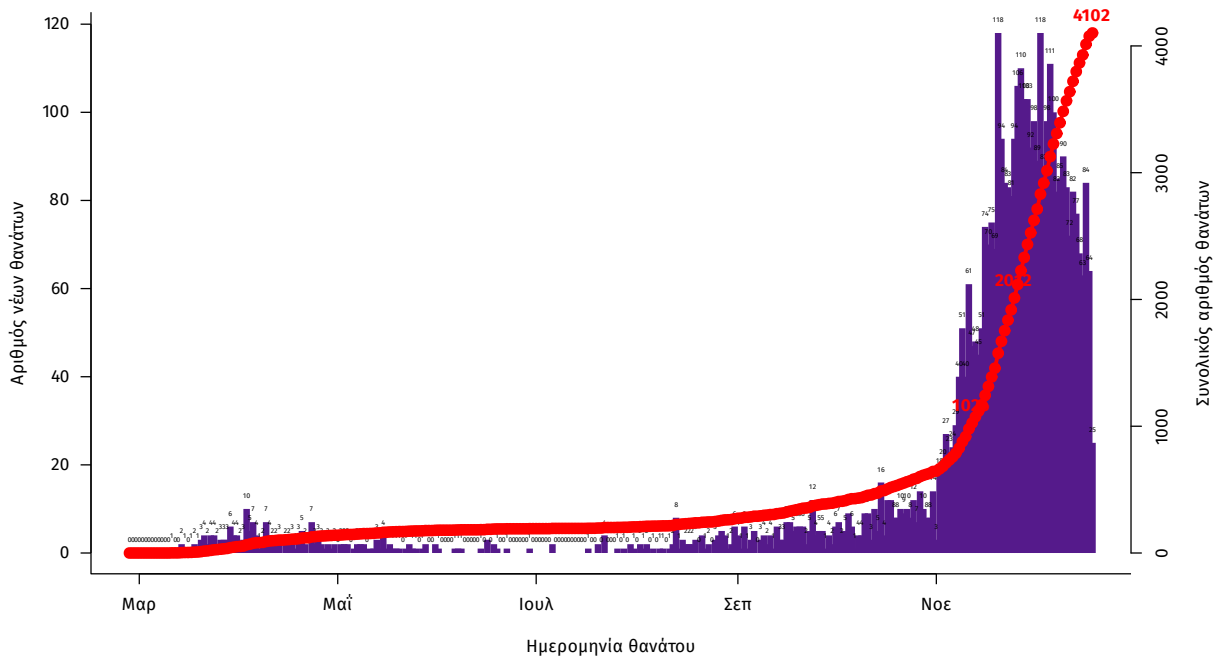
Η ημερήσια κατανομή των επιβεβαιωμένων κρουσμάτων είναι η ακόλουθη (η γραμμή παριστάνει την συνολική, αθροιστική κατανομή των κρουσμάτων).

**Διάγραμμα 1: Αριθμός εργαστηριακά επιβεβαιωμένων κρουσμάτων COVID-19 στην Ελλάδα, 19 Δεκεμβρίου 2020**



Σημ.: οι στήλες στο Διάγραμμα 1 εκφράζουν τον αριθμό νέων κρουσμάτων με βάση την ημερομηνία λήψης εργαστηριακού δείγματος, και όχι με βάση την ημερομηνία ανακοίνωσης των κρουσμάτων.

**Διάγραμμα 2: Αριθμός εργαστηριακά επιβεβαιωμένων θανάτων με COVID-19 στην Ελλάδα, 19 Δεκεμβρίου 2020**



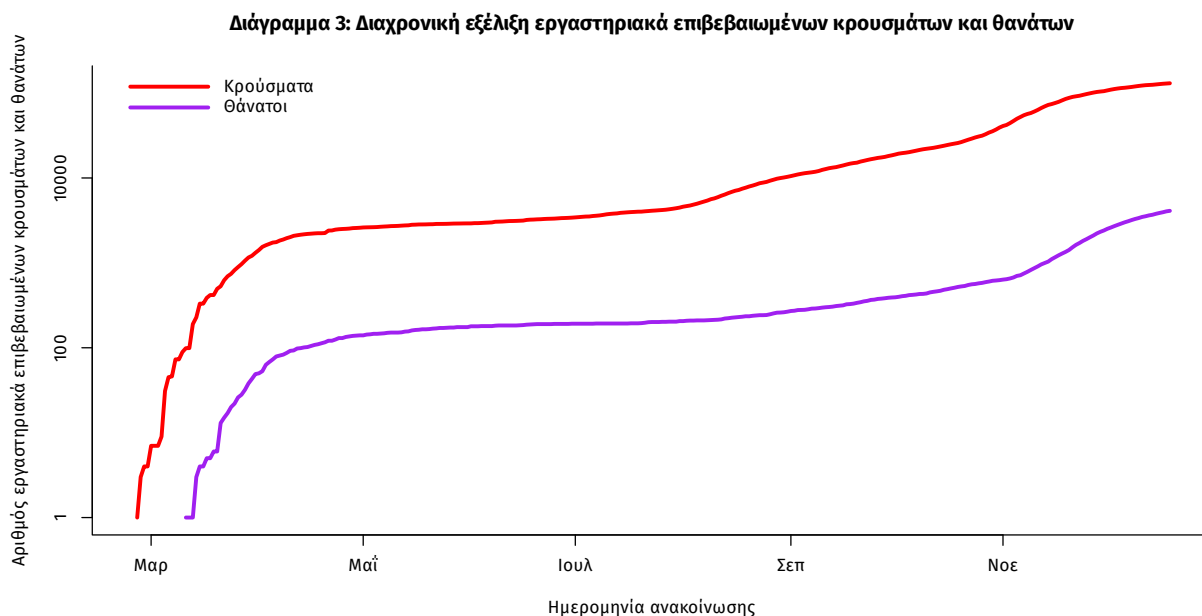
Η διάμεση ηλικία των κρουσμάτων είναι 44 έτη (εύρος 0.2 έως 104 ετών), ενώ η διάμεση ηλικία των θανάτων είναι 79 έτη (εύρος 25 έως 103 ετών). Η ηλικιακή κατανομή των (α) συνολικών κρουσμάτων, (β) των περιστατικών που κατέληξαν σε θάνατο και (γ) των ασθενών που νοσηλεύονται διασωληνωμένοι, είναι η ακόλουθη:

**Πίνακας 1: Ηλικιακή κατανομή επιβεβαιωμένων κρουσμάτων COVID-19**

	Σύνολο κρουσμάτων COVID-19*	Θάνατοι ασθενών με COVID-19	Νοσηλεύόμενοι διασωληνωθέντες
<b>Σύνολο</b>			
0 – 17 ετών	7690 (6.1%)	0 (0.0%)	0 (0.0%)
18 – 39 ετών	44949 (35.8%)	30 (0.7%)	13 (2.4%)
40 – 64 ετών	52303 (41.6%)	588 (14.3%)	208 (39.0%)
65 και άνω	20758 (16.5%)	3484 (84.9%)	313 (58.6%)
<b>Άνδρες</b>			
0 – 17 ετών	4088 (6.2%)	0 (0.0%)	0 (0.0%)
18 – 39 ετών	24437 (37.2%)	25 (1.0%)	11 (3.0%)
40 – 64 ετών	26697 (40.6%)	421 (17.2%)	143 (38.6%)
65 και άνω	10500 (16.0%)	2002 (81.8%)	216 (58.4%)
<b>Γυναίκες</b>			
0 – 17 ετών	3600 (6.0%)	0 (0.0%)	0 (0.0%)
18 – 39 ετών	20495 (34.2%)	5 (0.3%)	2 (1.2%)
40 – 64 ετών	25571 (42.7%)	167 (10.1%)	65 (39.6%)
65 και άνω	10253 (17.1%)	1481 (89.6%)	97 (59.1%)

\* Τα στοιχεία αφορούν τα κρούσματα εκείνα για τα οποία είναι γνωστή και επιβεβαιωμένη η ηλικία τους

Η διαχρονική εξέλιξη των συνολικών κρουσμάτων και συνολικού αριθμού των θανάτων ασθενών COVID-19 παρουσιάζεται στο ακόλουθο διάγραμμα.



Σημ.: ευθεία γραμμή υποδηλώνει εκθετικό ρυθμό αύξησης της ασθένειας (σε λογαριθμική κλίμακα)

Από το σύνολο των **901 νέων** κρουσμάτων του νέου ιού στη χώρα **16** είναι εισαγόμενα και **6** εντοπίστηκαν κατόπιν ελέγχων στις πύλες εισόδου της χώρας. Η κατανομή των **885** νέων εγχώριων κρουσμάτων ανά Περιφερειακή Ενότητα παρουσιάζεται στον κατωτέρω πίνακα.

Πίνακας 2: Ημερήσιος αριθμός και κρούσματα ανά 100.000 πληθυσμού επιβεβαιωμένων εγχώριων κρουσμάτων COVID-19 ανά περιφερειακή ενότητα στις 19 Δεκεμβρίου 2020

ΠΕΡΙΦΕΡΕΙΑΚΗ ΕΝΟΤΗΤΑ	ΚΡΟΥΣΜΑΤΑ	ΜΕΣΟΣ ΟΡΟΣ ΚΡΟΥΣΜΑΤΩΝ ΤΩΝ ΤΕΛΕΥΤΑΙΩΝ 7 ΗΜΕΡΩΝ		ΚΡΟΥΣΜΑΤΑ ΑΝΑ 100000 ΠΛΗΘΥΣΜΟ	ΠΕΡΙΦΕΡΕΙΑΚΗ ΕΝΟΤΗΤΑ	ΚΡΟΥΣΜΑΤΑ	ΜΕΣΟΣ ΟΡΟΣ ΚΡΟΥΣΜΑΤΩΝ ΤΩΝ ΤΕΛΕΥΤΑΙΩΝ 7 ΗΜΕΡΩΝ		ΚΡΟΥΣΜΑΤΑ ΑΝΑ 100000 ΠΛΗΘΥΣΜΟ
		ΚΡΟΥΣΜΑΤΑ	ΚΡΟΥΣΜΑΤΑ ΑΝΑ 100000 ΠΛΗΘΥΣΜΟ				ΚΡΟΥΣΜΑΤΑ	ΚΡΟΥΣΜΑΤΑ ΑΝΑ 100000 ΠΛΗΘΥΣΜΟ	
ΑΙΤΩΛΟΑΚΑΡΝΑΝΙΑΣ	12	7,00	5,69	7,86	ΚΟΡΙΝΘΙΑΣ	18	7,86	12,41	
ΑΝΑΤΟΛΙΚΗΣ ΑΤΤΙΚΗΣ	16	18,43	3,19	2,24	ΛΑΚΩΝΙΑΣ	2	3,00	2,24	
ΑΡΚΑΔΙΑΣ	6	2,00	6,92	11,96	ΛΑΡΙΣΣΑΣ	34	32,14	11,96	
ΑΡΤΑΣ	2	1,00	2,95	11,57	ΛΕΣΒΟΥ	10	10,29	11,57	
ΑΧΑΪΑΣ	15	11,43	4,83	35,26	ΜΑΓΝΗΣΙΑΣ	67	16,71	35,26	
ΒΟΙΩΤΙΑΣ	2	4,86	1,7	3,13	ΜΕΣΣΗΝΙΑΣ	5	2,14	3,13	
ΒΟΡΕΙΟΥ ΤΟΜΕΑ ΑΘΗΝΩΝ	36	25,43	6,08	9,87	ΜΥΚΟΝΟΥ	1	0,29	9,87	
ΓΡΕΒΕΝΩΝ	3	3,86	9,45	5,36	ΝΗΣΩΝ	4	1,43	5,36	
ΔΡΑΜΑΣ	11	7,71	11,19	3,96	ΝΟΤΙΟΥ ΤΟΜΕΑ ΑΘΗΝΩΝ	21	13,29	3,96	
ΔΥΤΙΚΗΣ ΑΤΤΙΚΗΣ	49	37,00	30,45	26,07	ΞΑΝΘΗΣ	29	22,14	26,07	
ΔΥΤΙΚΟΥ ΤΟΜΕΑ ΑΘΗΝΩΝ	28	27,29	5,72	5,35	ΠΕΙΡΑΙΩΣ	24	21,29	5,35	
ΕΒΡΟΥ	26	23,71	17,57	12,17	ΠΕΛΛΑΣ	17	12,00	12,17	
ΕΥΒΟΙΑΣ	3	3,00	1,42	10,26	ΠΙΕΡΙΑΣ	13	18,43	10,26	
ΕΥΡΥΤΑΝΙΑΣ	1	0,86	4,98	3,48	ΠΡΕΒΕΖΑΣ	2	0,43	3,48	
ΖΑΚΥΝΘΟΥ	1	0,43	2,45	2,34	ΡΕΘΥΜΝΟΥ	2	0,29	2,34	
ΗΛΕΙΑΣ	2	1,29	1,26	13,39	ΡΟΔΟΠΗΣ	15	14,29	13,39	
ΗΜΑΘΙΑΣ	20	19,86	14,22	5,84	ΡΟΔΟΥ	7	1,29	5,84	
ΗΡΑΚΛΕΙΟΥ	9	5,57	2,95	13,6	ΣΕΡΡΩΝ	24	21,57	13,6	
ΘΕΣΣΑΛΟΝΙΚΗΣ	159	154,14	14,32	7,25	ΣΠΟΡΑΔΩΝ	1	0,86	7,25	
ΙΩΑΝΝΙΝΩΝ	2	1,57	1,19	4,58	ΤΡΙΚΑΛΩΝ	6	6,57	4,58	
ΚΑΒΑΛΑΣ	19	17,00	15,21	6,32	ΦΘΙΩΤΙΔΑΣ	10	6,57	6,32	
ΚΑΛΥΜΝΟΥ	1	0,57	3,4	13,61	ΦΛΩΡΙΝΑΣ	7	5,57	13,61	
ΚΑΡΔΙΤΣΑΣ	23	14,86	20,26	5,67	ΧΑΛΚΙΔΙΚΗΣ	6	4,29	5,67	
ΚΑΣΤΟΡΙΑΣ	4	1,86	7,95	3,19	ΧΑΝΙΩΝ	5	3,14	3,19	
ΚΕΝΤΡΙΚΟΥ ΤΟΜΕΑ ΑΘΗΝΩΝ	45	40,29	4,37	7,59	ΧΙΟΥ	4	4,86	7,59	
ΚΕΡΚΥΡΑΣ	4	1,14	3,83		ΥΠΟ ΔΙΕΡΕΥΝΗΣΗ	1			
ΚΙΛΙΚΙΑΣ	12	16,14	14,92						
ΚΟΖΑΝΗΣ	39	38,29	25,97						

Σημ.1: η παρούσα κατανομή δύναται να τροποποιηθεί ανάλογα τα διαθέσιμα επιδημιολογικά δεδομένα

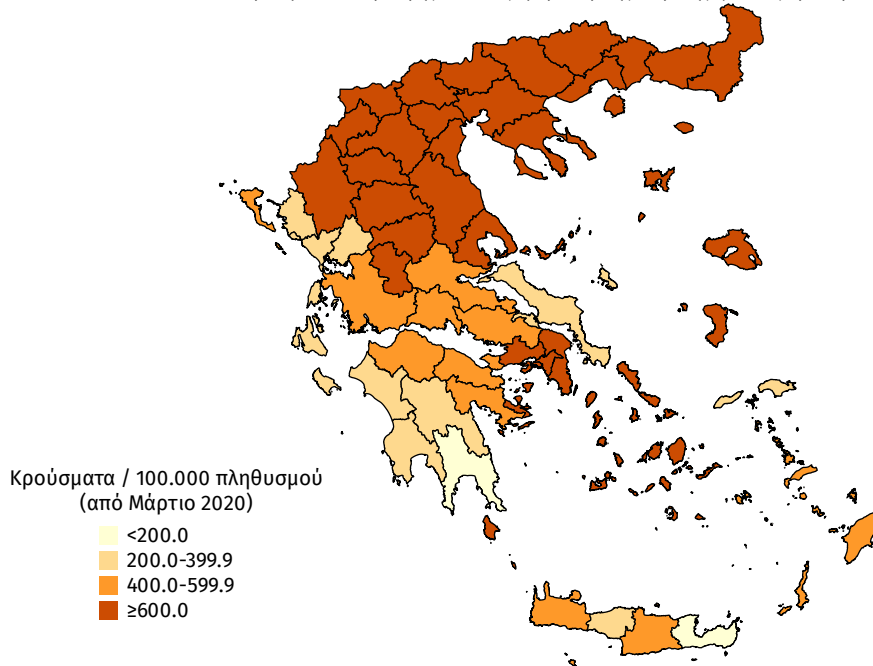
Σημ.2: αναγράφονται μόνο οι ΠΕ στις οποίες έχουν καταγραφεί κρούσματα κατά τη σημερινή αναφορά

### Γεωγραφική διασπορά

Ο χάρτης αποτυπώνει τη γεωγραφική κατανομή των συνολικών κρουσμάτων COVID-19 (από την αρχή της επιδημίας) ανά Περιφερειακή Ενότητα της χώρας, με βάση την δηλωθείσα διεύθυνση μόνιμης κατοικίας του ασθενούς, ή τη διεύθυνση προσωρινής διαμονής για τους τουρίστες και άλλους προσωρινά διαμένοντες στην Ελλάδα. Συμπεριλαμβάνονται τόσο κρούσματα με ιστορικό ταξιδιού (“εισαγόμενα”) όσο και κρούσματα με πιθανή εγχώρια μετάδοση.

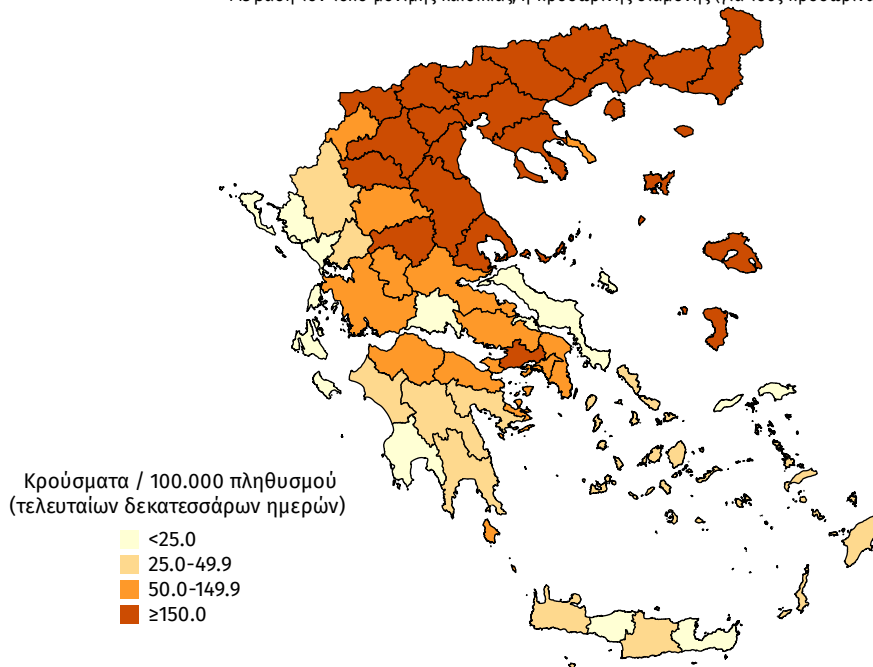
**Διάγραμμα 4: Χάρτης αθροιστικής επίπτωσης επιβεβαιωμένων κρουσμάτων COVID-19, 19 Δεκεμβρίου 2020**

Με βάση τον τόπο μόνιμης κατοικίας, ή προσωρινής διαμονής (για τους προσωρινά διαμένοντες)

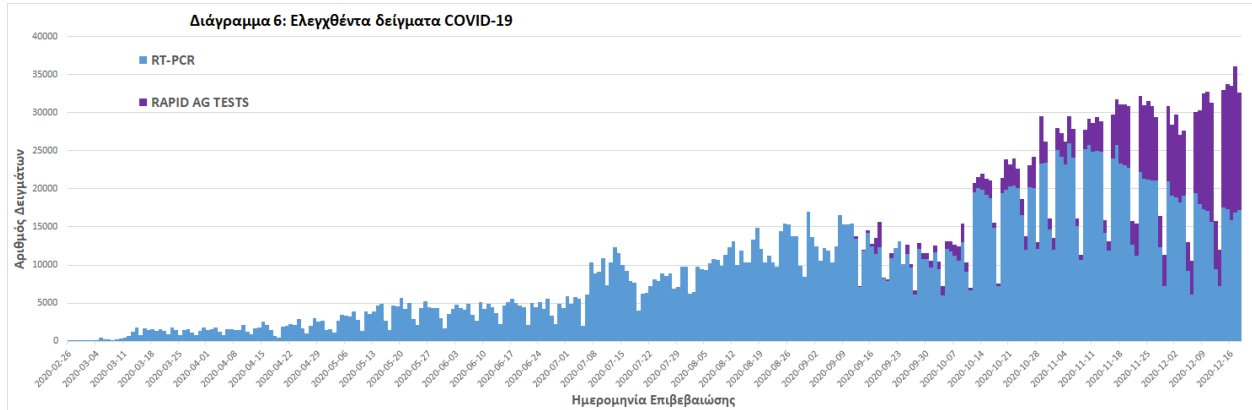


**Διάγραμμα 5: Χάρτης επίπτωσης τελευταίων δεκατεσσάρων ημερών επιβεβαιωμένων κρουσμάτων COVID-19, 19 Δεκεμβρίου 2020**

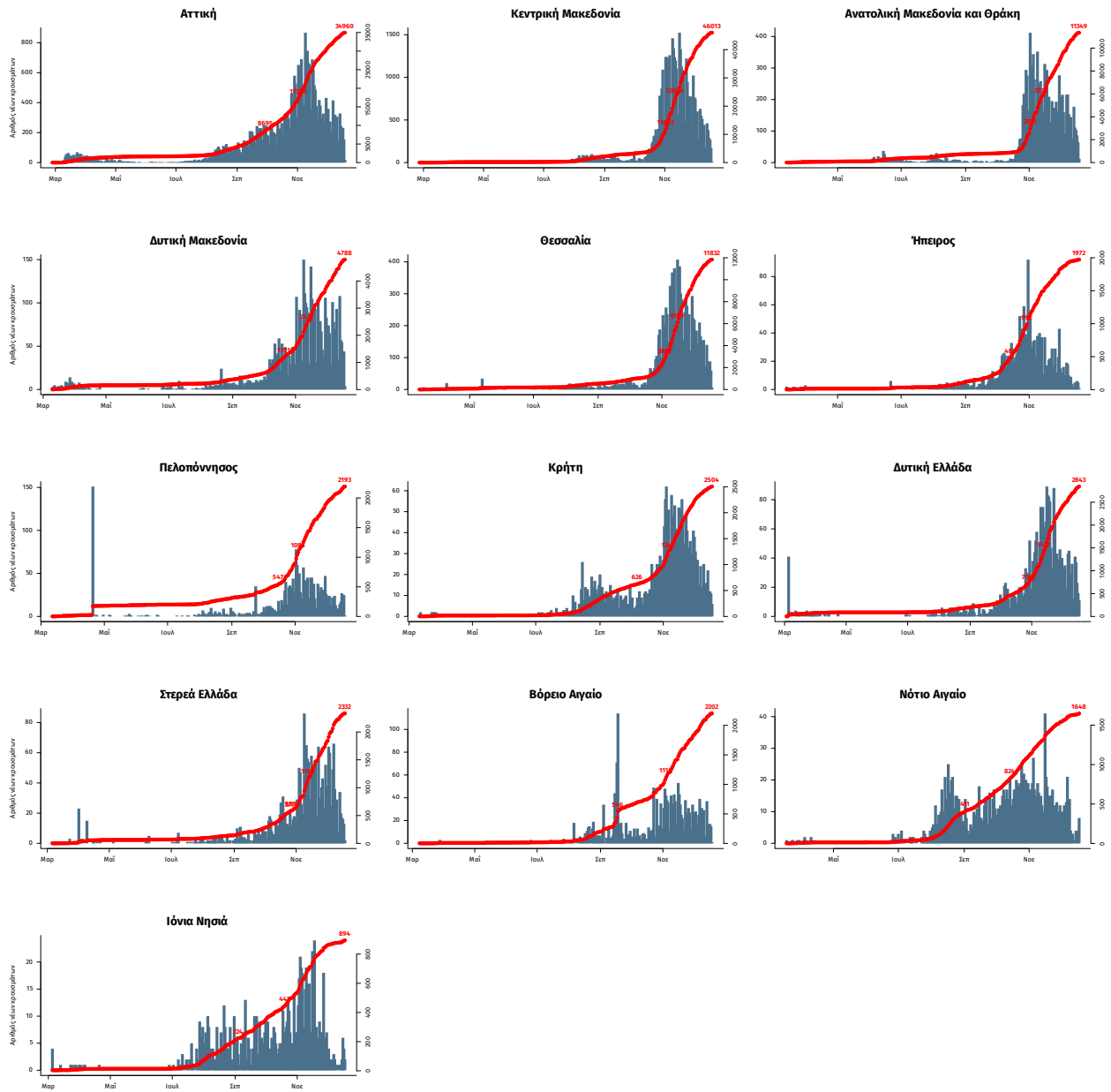
Με βάση τον τόπο μόνιμης κατοικίας, ή προσωρινής διαμονής (για τους προσωρινά διαμένοντες)



**Δείγματα που έχουν ελεγχθεί:** Από την 1η Ιανουαρίου 2020 μέχρι σήμερα, στα εργαστήρια που διενεργούν ελέγχους για τον νέο κορωνοϊό (SARS-CoV-2) και που δηλώνουν συστηματικά στον ΕΟΔΥ το σύνολο των δειγμάτων που ελέγχουν, έχουν συνολικά ελεγχθεί **2.674.207** κλινικά δείγματα ενώ από Μονάδες Υγείας και Κλιμάκια του ΕΟΔΥ που διενεργούν ελέγχους Rapid Ag έχουν ελεγχθεί **433.466** δείγματα.



**Παράρτημα 1: Επιδημικές καμπύλες κρουσμάτων COVID-19 με βάση την δηλωθείσα διεύθυνση μόνιμης κατοικίας του κρούσματος ή τη διεύθυνση προσωρινής διαμονής για τους τουρίστες και άλλους προσωρινά διαμένοντες στην Ελλάδα. Συμπεριλαμβάνονται τόσο κρούσματα με ιστορικό ταξιδιού όσο και κρούσματα με πιθανή εγχώρια μετάδοση.**



Σημ.: οι στήλες εκφράζουν τον αριθμό νέων κρουσμάτων με βάση την ημερομηνία λήψης εργαστηριακού δείγματος, και όχι με βάση την ημερομηνία ανακοίνωσης των κρουσμάτων.