



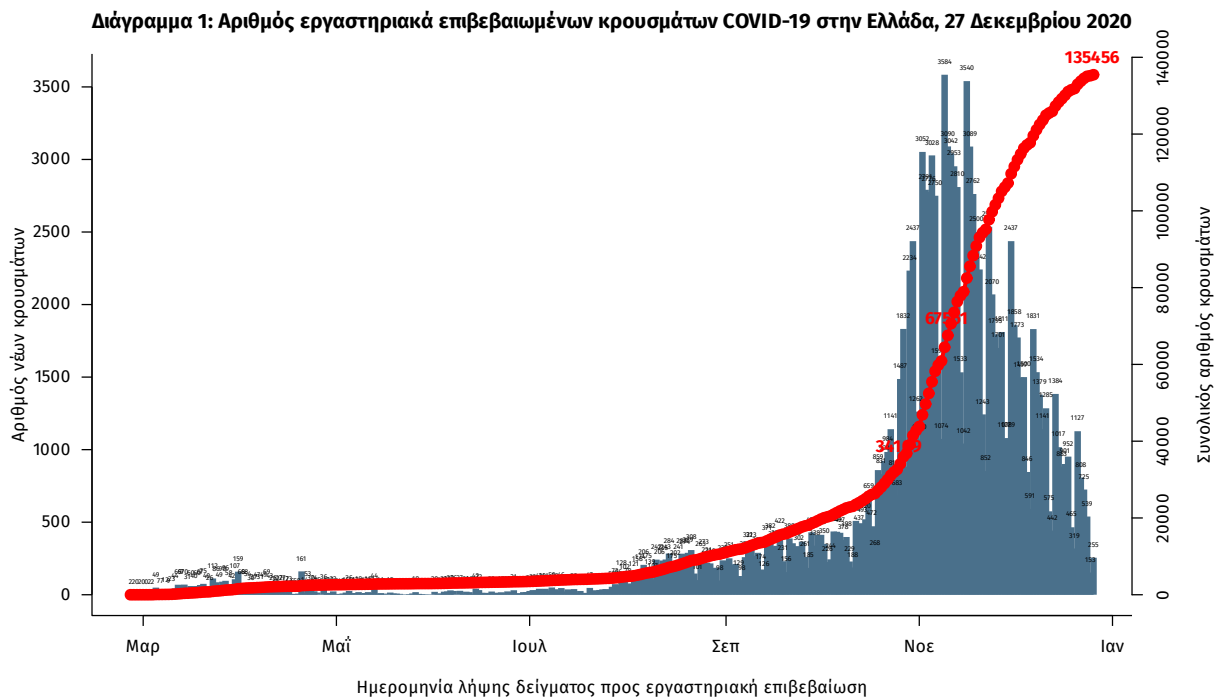
Ημερήσια έκθεση επιδημιολογικής επιτήρησης λοίμωξης από το νέο κορωνοϊό (COVID-19)

Δεδομένα έως 27 Δεκεμβρίου 2020, ώρα 15:00

Τα στοιχεία που παρουσιάζονται αφορούν περιστατικά από την επιδημιολογική επιτήρηση της νόσου από το νέο κορωνοϊό (COVID-19), με βάση τα δεδομένα που έχουν δηλωθεί στον ΕΟΔΥ και καταγραφεί μέχρι τις 27 Δεκεμβρίου 2020 (ώρα 15:00).

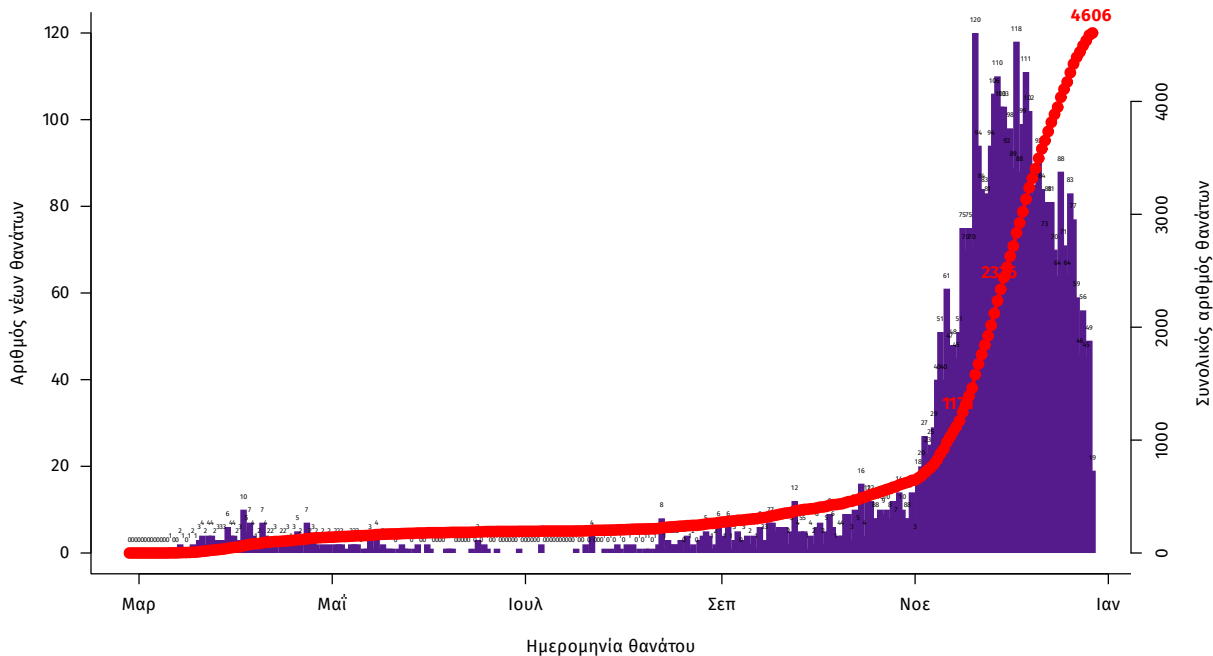
Τα **νέα εργαστηριακά επιβεβαιωμένα κρούσματα** της νόσου είναι **342**, εκ των οποίων **22** εντοπίστηκαν κατόπιν ελέγχων στις πύλες εισόδου της χώρας. Ο **συνολικός αριθμός** των κρουσμάτων ανέρχεται σε **135456** (ημερήσια μεταβολή +0.3%), εκ των οποίων **52.4% άνδρες**. Οι νέοι **θάνατοι** ασθενών με COVID-19 είναι **53**, ενώ από την έναρξη της επιδημίας έχουν καταγραφεί συνολικά **4606 θάνατοι**. Η **διάμεση ηλικία** των ασθενών που απεβίωσαν είναι **79** έτη. Ο αριθμός των ασθενών που νοσηλεύονται **διασωληνωμένοι** είναι **469** (68.0% άνδρες).

Η ημερήσια κατανομή των επιβεβαιωμένων κρουσμάτων είναι η ακόλουθη (η γραμμή παριστάνει την συνολική, αθροιστική κατανομή των κρουσμάτων).



Σημ.: οι στήλες στο Διάγραμμα 1 εκφράζουν τον αριθμό νέων κρουσμάτων με βάση την ημερομηνία λήψης εργαστηριακού δείγματος, και όχι με βάση την ημερομηνία ανακοίνωσης των κρουσμάτων.

Διάγραμμα 2: Αριθμός εργαστηριακά επιβεβαιωμένων θανάτων με COVID-19 στην Ελλάδα, 27 Δεκεμβρίου 2020



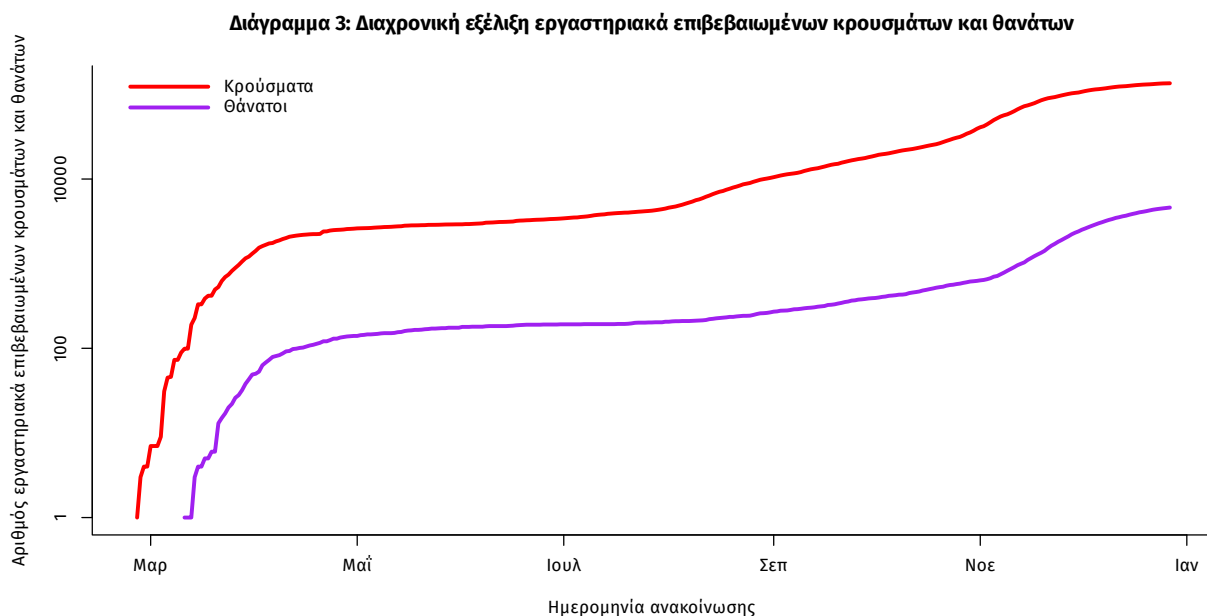
Η διάμεση ηλικία των κρουσμάτων είναι 44 έτη (εύρος 0.2 έως 104 ετών), ενώ η διάμεση ηλικία των θανάτων είναι 79 έτη (εύρος 24 έως 103 ετών). Η ηλικιακή κατανομή των (α) συνολικών κρουσμάτων, (β) των περιστατικών που κατέληξαν σε θάνατο και (γ) των ασθενών που νοσηλεύονται διασωληνωμένοι, είναι η ακόλουθη:

Πίνακας 1: Ηλικιακή κατανομή επιβεβαιωμένων κρουσμάτων COVID-19

	Σύνολο κρουσμάτων COVID-19*	Θάνατοι ασθενών με COVID-19	Νοσηλεύόμενοι διασωληνωθέντες
Σύνολο			
0 – 17 ετών	7918 (6.1%)	0 (0.0%)	0 (0.0%)
18 – 39 ετών	46450 (35.6%)	36 (0.8%)	12 (2.6%)
40 – 64 ετών	54384 (41.6%)	661 (14.4%)	169 (36.0%)
65 και άνω	21892 (16.8%)	3909 (84.9%)	288 (61.4%)
Άνδρες			
0 – 17 ετών	4211 (6.2%)	0 (0.0%)	0 (0.0%)
18 – 39 ετών	25211 (37.0%)	29 (1.1%)	11 (3.4%)
40 – 64 ετών	27684 (40.6%)	475 (17.3%)	109 (34.1%)
65 και άνω	11070 (16.2%)	2234 (81.6%)	200 (62.5%)
Γυναίκες			
0 – 17 ετών	3705 (5.9%)	0 (0.0%)	0 (0.0%)
18 – 39 ετών	21222 (34.0%)	7 (0.4%)	1 (0.7%)
40 – 64 ετών	26665 (42.7%)	186 (10.0%)	60 (40.3%)
65 και άνω	10816 (17.3%)	1674 (89.7%)	88 (59.1%)

* Τα στοιχεία αφορούν τα κρούσματα εκείνα για τα οποία είναι γνωστή και επιβεβαιωμένη η ηλικία τους

Η διαχρονική εξέλιξη των συνολικών κρουσμάτων και συνολικού αριθμού των θανάτων ασθενών COVID-19 παρουσιάζεται στο ακόλουθο διάγραμμα.



Σημ.: ευθεία γραμμή υποδηλώνει εκθετικό ρυθμό αύξησης της ασθένειας (σε λογαριθμική κλίμακα)

Από το σύνολο των **342 νέων** κρουσμάτων του νέου ιού στη χώρα **27** είναι εισαγόμενα και **22** εντοπίστηκαν κατόπιν ελέγχων στις πύλες εισόδου της χώρας. Η κατανομή των **315** νέων εγχώριων κρουσμάτων ανά Περιφερειακή Ενότητα παρουσιάζεται στον κατωτέρω πίνακα.

Πίνακας 2: Ημερήσιος αριθμός και κρούσματα ανά 100.000 πληθυσμού επιβεβαιωμένων εγχώριων κρουσμάτων COVID-19 ανά περιφερειακή ενότητα στις 27 Δεκεμβρίου 2020

ΠΕΡΙΦΕΡΕΙΑΚΗ ΕΝΟΤΗΤΑ	ΚΡΟΥΣΜΑΤΑ	ΜΕΣΟΣ ΟΡΟΣ ΚΡΟΥΣΜΑΤΩΝ ΤΩΝ ΤΕΛΕΥΤΑΙΩΝ 7 ΗΜΕΡΩΝ	ΚΡΟΥΣΜΑΤΑ ΑΝΑ 100000 ΠΛΗΘΥΣΜΟ	ΠΕΡΙΦΕΡΕΙΑΚΗ ΕΝΟΤΗΤΑ	ΚΡΟΥΣΜΑΤΑ	ΜΕΣΟΣ ΟΡΟΣ ΚΡΟΥΣΜΑΤΩΝ ΤΩΝ ΤΕΛΕΥΤΑΙΩΝ 7 ΗΜΕΡΩΝ	ΚΡΟΥΣΜΑΤΑ ΑΝΑ 100000 ΠΛΗΘΥΣΜΟ
ΑΙΤΩΛΟΑΚΑΡΝΑΝΙΑΣ	2	3,71	0,95	ΝΟΤΙΟΥ ΤΟΜΕΑ ΑΘΗΝΩΝ	11	17,14	2,08
ΑΝΑΤΟΛΙΚΗΣ ΑΤΤΙΚΗΣ	12	16,00	2,39	ΞΑΝΘΗΣ	9	12,29	8,09
ΑΡΚΑΔΙΑΣ	2	1,43	2,31	ΠΕΙΡΑΙΩΣ	12	20,86	2,67
ΑΧΑΪΑΣ	5	8,29	1,61	ΠΕΛΛΑΣ	5	8,43	3,58
ΒΟΙΩΤΙΑΣ	1	5,00	0,85	ΠΙΕΡΙΑΣ	8	18,00	6,31
ΒΟΡΕΙΟΥ ΤΟΜΕΑ ΑΘΗΝΩΝ	15	21,71	2,54	ΡΟΔΟΠΗΣ	7	12,29	6,25
ΔΡΑΜΑΣ	4	3,29	4,07	ΣΕΡΡΩΝ	2	12,14	1,13
ΔΥΤΙΚΗΣ ΑΤΤΙΚΗΣ	5	19,86	3,11	ΤΡΙΚΑΛΩΝ	2	5,00	1,53
ΔΥΤΙΚΟΥ ΤΟΜΕΑ ΑΘΗΝΩΝ	25	22,29	5,11	ΦΘΙΩΤΙΔΑΣ	2	4,71	1,26
ΕΒΡΟΥ	6	20,86	4,06	ΦΛΟΡΙΝΑΣ	1	2,43	1,94
ΕΥΡΥΤΑΝΙΑΣ	1	0,57	4,98	ΧΑΛΚΙΔΙΚΗΣ	4	3,43	3,78
ΗΜΑΘΙΑΣ	8	9,29	5,69	ΧΙΟΥΣ	2	2,14	3,8
ΘΕΣΣΑΛΟΝΙΚΗΣ	70	95,43	6,3	ΥΠΟ ΔΙΕΡΕΥΝΗΣΗ	2		
ΙΩΑΝΝΙΝΩΝ	1	2,29	0,6				
ΚΑΒΑΛΑΣ	1	8,14	0,8				
ΚΑΛΥΜΝΙΟΥ	6	1,57	20,37				
ΚΑΡΔΙΤΣΑΣ	5	7,29	4,4				
ΚΑΣΤΟΡΙΑΣ	1	1,14	1,99				
ΚΕΝΤΡΙΚΟΥ ΤΟΜΕΑ ΑΘΗΝΩΝ	21	35,71	2,04				
ΚΕΡΚΥΡΑΣ	1	1,86	0,96				
ΚΙΛΙΚΙΑΣ	10	11,57	12,43				
ΚΟΖΑΝΗΣ	12	18,29	7,99				
ΚΟΡΙΝΘΙΑΣ	3	4,00	2,07				
ΛΑΚΩΝΙΑΣ	2	1,71	2,24				
ΛΑΡΙΣΑΣ	7	22,43	2,46				
ΛΕΣΒΟΥ	9	6,71	10,41				
ΜΑΓΝΗΣΙΑΣ	9	11,00	4,74				
ΝΗΣΩΝ	4	1,86	5,36				

Σημ.1: η παρούσα κατανομή δύναται να τροποποιηθεί ανάλογα τα διαθέσιμα επιδημιολογικά δεδομένα

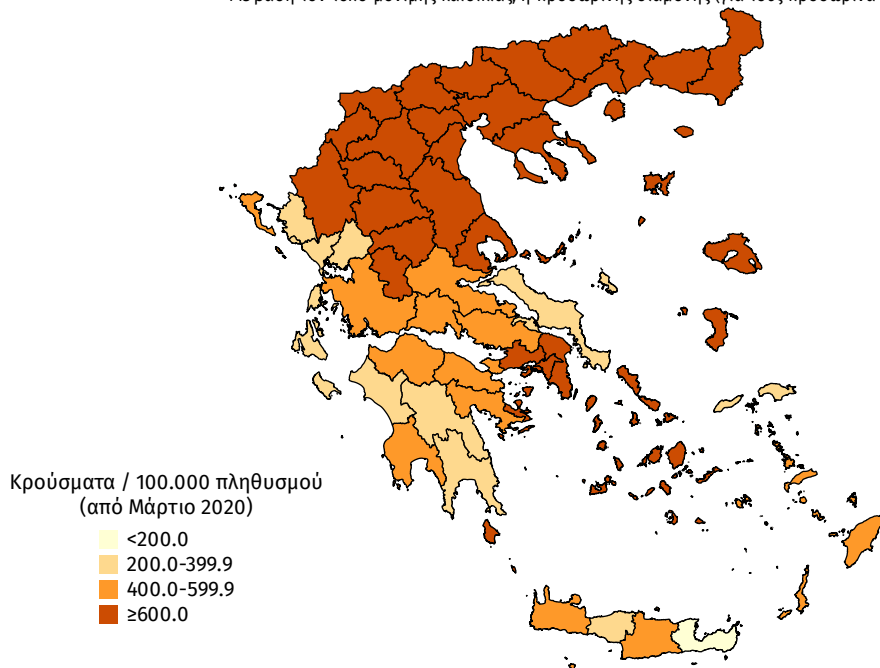
Σημ.2: αναγράφονται μόνο οι ΠΕ στις οποίες έχουν καταγραφεί κρούσματα κατά τη σημερινή αναφορά

Γεωγραφική διασπορά

Ο χάρτης αποτυπώνει τη γεωγραφική κατανομή των συνολικών κρουσμάτων COVID-19 (από την αρχή της επιδημίας) ανά Περιφερειακή Ενότητα της χώρας, με βάση την δηλωθείσα διεύθυνση μόνιμης κατοικίας του ασθενούς, ή τη διεύθυνση προσωρινής διαμονής για τους τουρίστες και άλλους προσωρινά διαμένοντες στην Ελλάδα. Συμπεριλαμβάνονται τόσο κρούσματα με ιστορικό ταξιδιού (“εισαγόμενα”) όσο και κρούσματα με πιθανή εγχώρια μετάδοση.

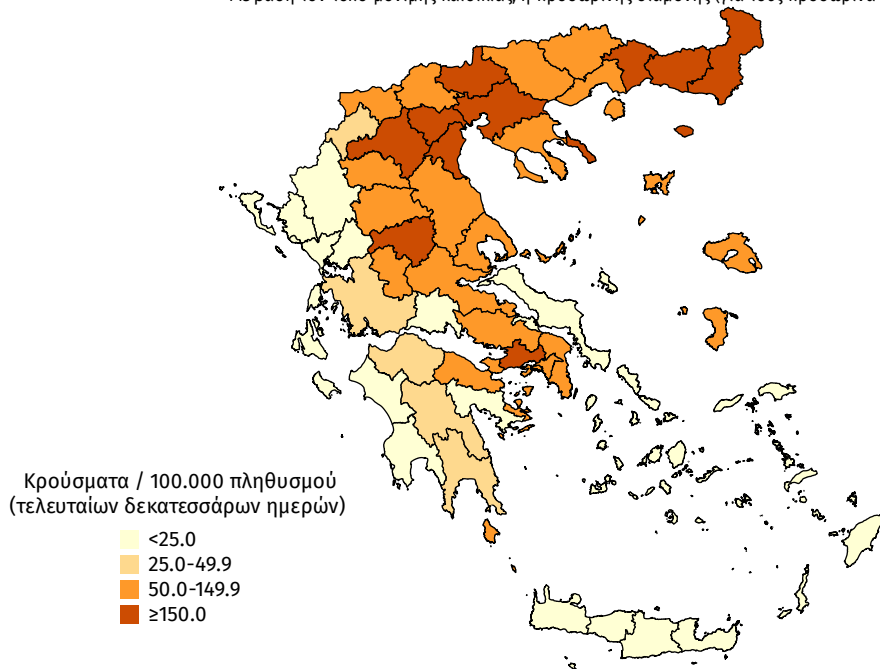
Διάγραμμα 4: Χάρτης αθροιστικής επίπτωσης επιβεβαιωμένων κρουσμάτων COVID-19, 27 Δεκεμβρίου 2020

Με βάση τον τόπο μόνιμης κατοικίας, ή προσωρινής διαμονής (για τους προσωρινά διαμένοντες)

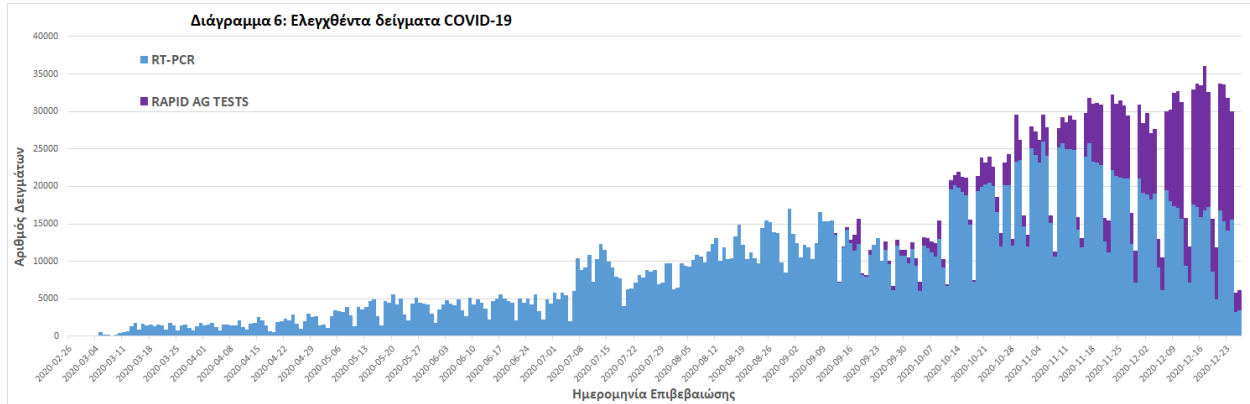


Διάγραμμα 5: Χάρτης επίπτωσης τελευταίων δεκατεσσάρων ημερών επιβεβαιωμένων κρουσμάτων COVID-19, 27 Δεκεμβρίου 2020

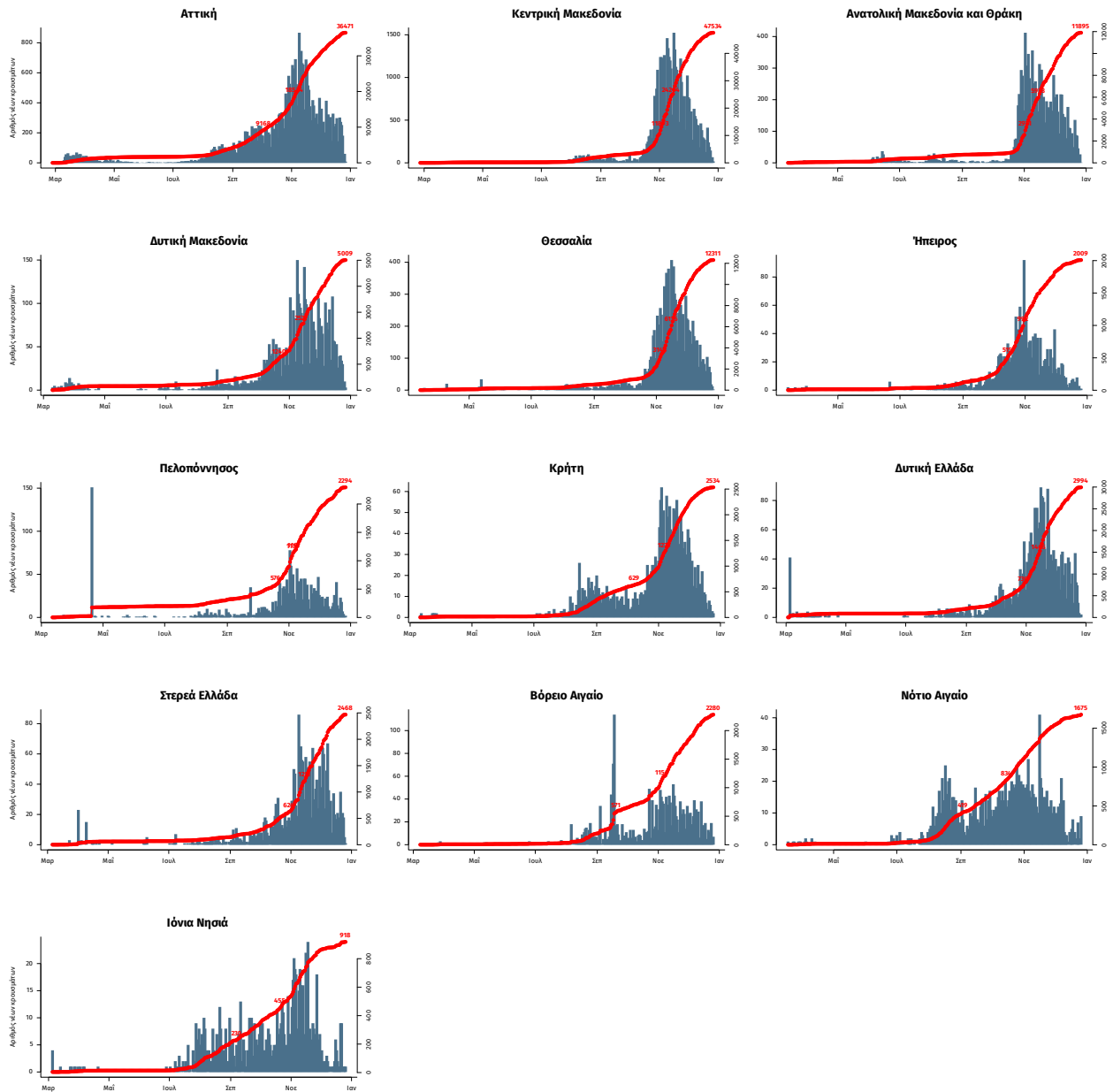
Με βάση τον τόπο μόνιμης κατοικίας, ή προσωρινής διαμονής (για τους προσωρινά διαμένοντες)



Δείγματα που έχουν ελεγχθεί: Από την 1η Ιανουαρίου 2020 μέχρι σήμερα, στα εργαστήρια που διενεργούν ελέγχους για τον νέο κορωνοϊό (SARS-CoV-2) και που δηλώνουν συστηματικά στον ΕΟΔΥ το σύνολο των δειγμάτων που ελέγχουν, έχουν συνολικά ελεγχθεί **2.756.221** κλινικά δείγματα ενώ από Μονάδες Υγείας και Κλιμάκια του ΕΟΔΥ που διενεργούν ελέγχους Rapid Ag έχουν ελεγχθεί **520.061** δείγματα.



Παράρτημα 1: Επιδημικές καμπύλες κρουσμάτων COVID-19 με βάση την δηλωθείσα διεύθυνση μόνιμης κατοικίας του κρούσματος ή τη διεύθυνση προσωρινής διαμονής για τους τουρίστες και άλλους προσωρινά διαμένοντες στην Ελλάδα. Συμπεριλαμβάνονται τόσο κρούσματα με ιστορικό ταξιδιού όσο και κρούσματα με πιθανή εγχώρια μετάδοση.



Σημ.: οι στήλες εκφράζουν τον αριθμό νέων κρουσμάτων με βάση την ημερομηνία λήψης εργαστηριακού δείγματος, και όχι με βάση την ημερομηνία ανακοίνωσης των κρουσμάτων.