



ΕΘΝΙΚΟΣ ΟΡΓΑΝΙΣΜΟΣ
ΔΗΜΟΣΙΑΣ ΥΓΕΙΑΣ

Ημερήσια έκθεση επιδημιολογικής επιτήρησης λοίμωξης από το νέο κορωνοϊό (COVID-19)

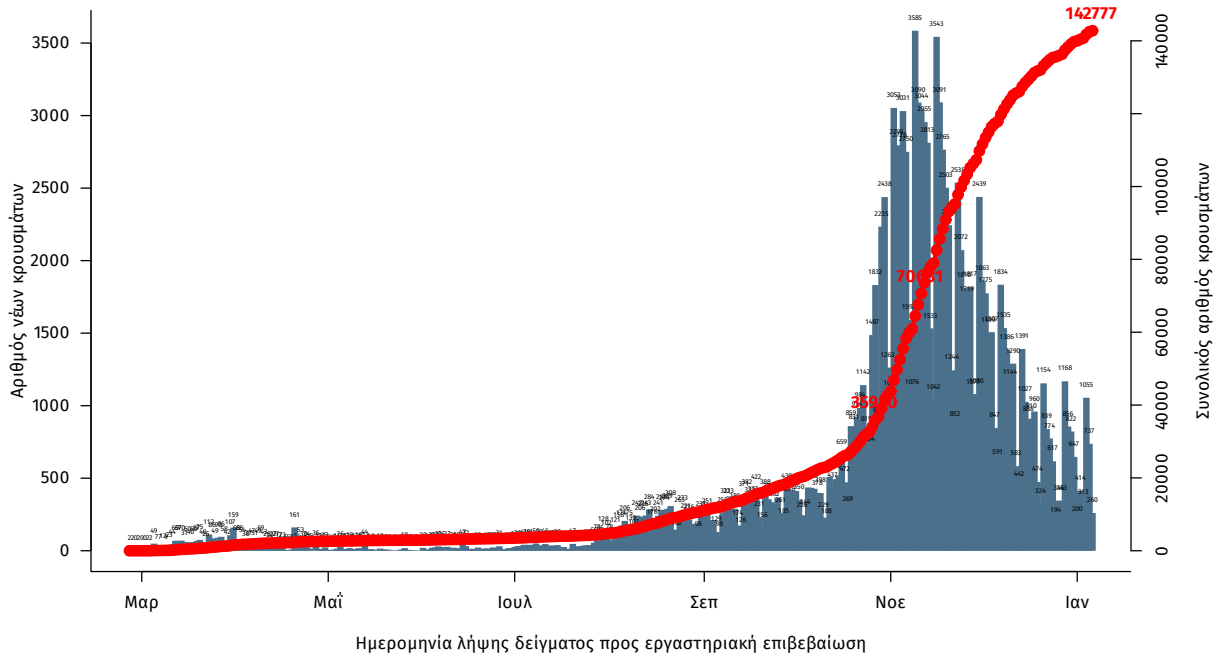
Δεδομένα έως 07 Ιανουαρίου 2021, ώρα 15:00

Τα στοιχεία που παρουσιάζονται αφορούν περιστατικά από την επιδημιολογική επιτήρηση της νόσου από το νέο κορωνοϊό (COVID-19), με βάση τα δεδομένα που έχουν δηλωθεί στον ΕΟΔΥ και καταγραφεί μέχρι τις 07 Ιανουαρίου 2021 (ώρα 15:00).

Τα **νέα εργαστηριακά επιβεβαιωμένα κρούσματα** της νόσου είναι **510**, εκ των οποίων **16** εντοπίστηκαν κατόπιν ελέγχων στις πύλες εισόδου της χώρας. Ο **συνολικός αριθμός** των κρουσμάτων ανέρχεται σε **142777** (ημερήσια μεταβολή +0.4%), εκ των οποίων **52.3% άνδρες**. Οι νέοι **θάνατοι** ασθενών με COVID-19 είναι **47**, ενώ από την έναρξη της επιδημίας έχουν καταγραφεί συνολικά **5146 θάνατοι**. Η **διάμεση ηλικία** των ασθενών που απεβίωσαν είναι **79** έτη. Ο αριθμός των ασθενών που νοσηλεύονται **διασωληνωμένοι** είναι **391** (68.0% άνδρες).

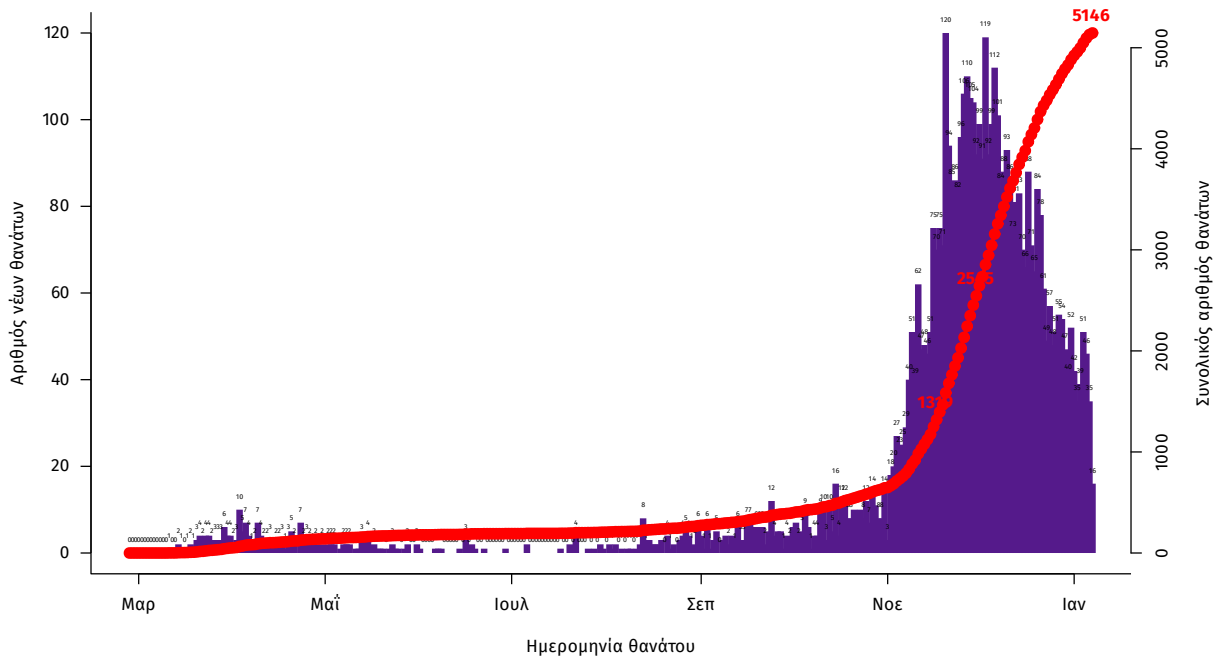
Η ημερήσια κατανομή των επιβεβαιωμένων κρουσμάτων είναι η ακόλουθη (η γραμμή παριστάνει την συνολική, αθροιστική κατανομή των κρουσμάτων).

Διάγραμμα 1: Αριθμός εργαστηριακά επιβεβαιωμένων κρουσμάτων COVID-19 στην Ελλάδα, 07 Ιανουαρίου 2021



Σημ.: οι στήλες στο Διάγραμμα 1 εκφράζουν τον αριθμό νέων κρουσμάτων με βάση την ημερομηνία λήψης εργαστηριακού δείγματος, και όχι με βάση την ημερομηνία ανακοίνωσης των κρουσμάτων.

Διάγραμμα 2: Αριθμός εργαστηριακά επιβεβαιωμένων θανάτων με COVID-19 στην Ελλάδα, 07 Ιανουαρίου 2021



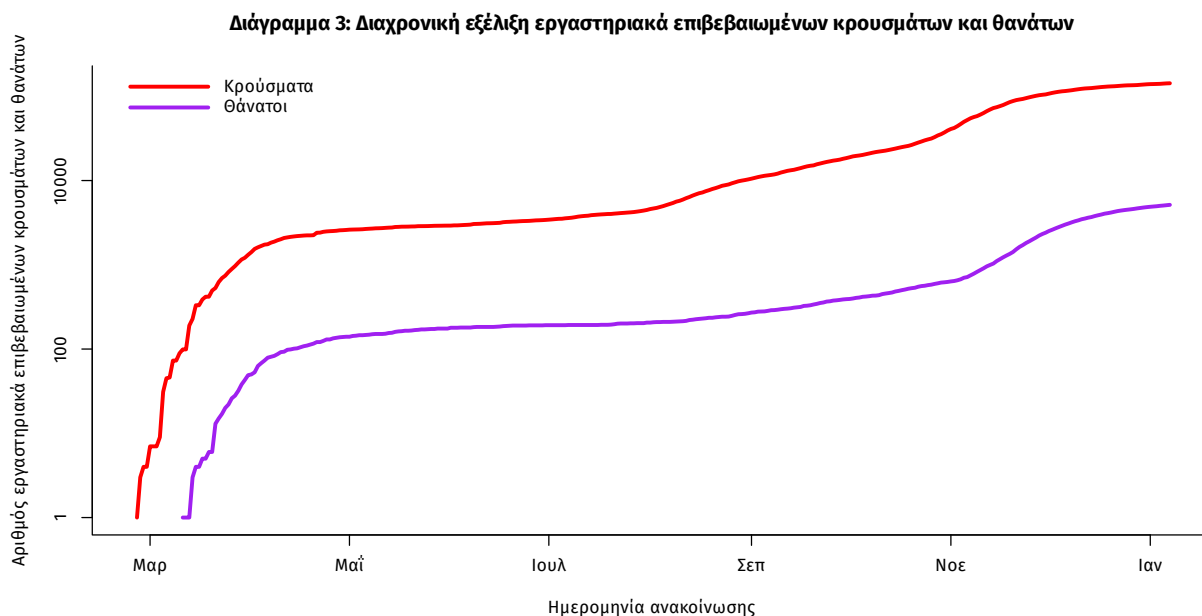
Η διάμεση ηλικία των κρουσμάτων είναι 44 έτη (εύρος 0.2 έως 104 ετών), ενώ η διάμεση ηλικία των θανάτων είναι 79 έτη (εύρος 24 έως 103 ετών). Η ηλικιακή κατανομή των (α) συνολικών κρουσμάτων, (β) των περιστατικών που κατέληξαν σε θάνατο και (γ) των ασθενών που νοσηλεύονται διασωληνωμένοι, είναι η ακόλουθη:

Πίνακας 1: Ηλικιακή κατανομή επιβεβαιωμένων κρουσμάτων COVID-19

	Σύνολο κρουσμάτων COVID-19*	Θάνατοι ασθενών με COVID-19	Νοσηλεύόμενοι διασωληνωθέντες
Σύνολο			
0 – 17 ετών	8333 (6.0%)	0 (0.0%)	0 (0.0%)
18 – 39 ετών	48958 (35.5%)	41 (0.8%)	8 (2.0%)
40 – 64 ετών	57450 (41.6%)	745 (14.5%)	139 (35.5%)
65 και άνω	23355 (16.9%)	4360 (84.7%)	244 (62.4%)
Άνδρες			
0 – 17 ετών	4420 (6.1%)	0 (0.0%)	0 (0.0%)
18 – 39 ετών	26565 (36.9%)	34 (1.1%)	7 (2.6%)
40 – 64 ετών	29198 (40.6%)	528 (17.4%)	89 (33.3%)
65 και άνω	11770 (16.4%)	2476 (81.5%)	171 (64.0%)
Γυναίκες			
0 – 17 ετών	3912 (5.9%)	0 (0.0%)	0 (0.0%)
18 – 39 ετών	22387 (33.9%)	7 (0.3%)	1 (0.8%)
40 – 64 ετών	28238 (42.7%)	217 (10.3%)	50 (40.3%)
65 και άνω	11582 (17.5%)	1884 (89.4%)	73 (58.9%)

* Τα στοιχεία αφορούν τα κρούσματα εκείνα για τα οποία είναι γνωστή και επιβεβαιωμένη η ηλικία τους

Η διαχρονική εξέλιξη των συνολικών κρουσμάτων και συνολικού αριθμού των θανάτων ασθενών COVID-19 παρουσιάζεται στο ακόλουθο διάγραμμα.



Σημ.: ευθεία γραμμή υποδηλώνει εκθετικό ρυθμό αύξησης της ασθένειας (σε λογαριθμική κλίμακα)

Από το σύνολο των **510 νέων** κρουσμάτων του νέου ιού στη χώρα **18** είναι εισαγόμενα και **16** εντοπίστηκαν κατόπιν ελέγχων στις πύλες εισόδου της χώρας. Η κατανομή των **492** νέων εγχώριων κρουσμάτων ανά Περιφερειακή Ενότητα παρουσιάζεται στον κατωτέρω πίνακα.

Πίνακας 2: Ημερήσιος αριθμός και κρούσματα ανά 100.000 πληθυσμού επιβεβαιωμένων εγχώριων κρουσμάτων COVID-19 ανά περιφερειακή ενότητα στις 07 Ιανουαρίου 2021

ΠΕΡΙΦΕΡΕΙΑΚΗ ΕΝΟΤΗΤΑ	ΚΡΟΥΣΜΑΤΑ	ΜΕΣΟΣ ΟΡΟΣ ΚΡΟΥΣΜΑΤΩΝ ΤΩΝ		ΠΕΡΙΦΕΡΕΙΑΚΗ ΕΝΟΤΗΤΑ	ΚΡΟΥΣΜΑΤΑ	ΜΕΣΟΣ ΟΡΟΣ ΚΡΟΥΣΜΑΤΩΝ ΤΩΝ	
		ΤΕΛΕΥΤΑΙΩΝ 7 ΗΜΕΡΩΝ	ΚΡΟΥΣΜΑΤΑ ΑΝΑ 100000 ΠΛΗΘΥΣΜΟ			ΤΕΛΕΥΤΑΙΩΝ 7 ΗΜΕΡΩΝ	ΚΡΟΥΣΜΑΤΑ ΑΝΑ 100000 ΠΛΗΘΥΣΜΟ
ΑΙΤΟΛΟΑΚΑΡΝΙΑΝΙΑΣ	1	3,14	0,47	ΛΑΡΙΣΑΣ	31	17,43	10,9
ΑΝΑΤΟΛΙΚΗΣ ΑΤΤΙΚΗΣ	26	24,29	5,18	ΛΑΣΙΘΙΟΥ	8	5,57	10,61
ΑΡΓΟΛΙΔΑΣ	26	6,29	26,79	ΛΕΣΒΟΥ	10	5,14	11,57
ΑΡΚΑΔΙΑΣ	4	3,57	4,61	ΜΑΓΝΗΣΙΑΣ	8	5,00	4,21
ΑΧΑΪΑΣ	14	6,29	4,51	ΜΕΣΣΗΝΙΑΣ	3	1,14	1,88
ΒΟΙΩΤΙΑΣ	12	12,86	10,18	ΝΗΣΙΩΝ	2	1,57	2,68
ΒΟΡΕΙΟΥ ΤΟΜΕΑ ΑΘΗΝΩΝ	4	17,29	0,68	ΝΟΤΙΟΥ ΤΟΜΕΑ ΑΘΗΝΩΝ	18	15,43	3,4
ΓΡΕΒΕΝΩΝ	1	0,57	3,15	ΞΑΝΘΗΣ	4	6,43	3,6
ΔΡΑΜΑΣ	2	1,71	2,03	ΠΕΙΡΑΙΩΣ	26	18,57	5,79
ΔΥΤΙΚΗΣ ΑΤΤΙΚΗΣ	24	19,86	14,91	ΠΕΛΛΑΣ	1	2,71	0,72
ΔΥΤΙΚΟΥ ΤΟΜΕΑ ΑΘΗΝΩΝ	29	25,14	5,92	ΠΙΕΡΙΑΣ	12	4,86	9,47
ΕΒΡΟΥ	10	10,14	6,76	ΡΕΘΥΜΝΟΥ	1	0,14	1,17
ΕΥΒΟΙΑΣ	5	4,43	2,37	ΡΟΔΟΠΗΣ	2	13,57	1,79
ΖΑΚΥΝΘΟΥ	1	0,43	2,45	ΡΟΔΟΥ	1	0,57	0,83
ΗΛΕΙΑΣ	2	0,71	1,26	ΣΕΡΡΩΝ	11	8,43	6,23
ΗΜΑΘΙΑΣ	3	6,43	2,13	ΤΡΙΚΑΛΩΝ	5	3,00	3,81
ΗΡΑΚΛΕΙΟΥ	2	0,57	0,65	ΦΘΙΩΤΙΔΑΣ	9	5,86	5,69
ΘΕΣΣΑΛΟΝΙΚΗΣ	65	56,43	5,85	ΦΛΩΡΙΝΑΣ	1	2,86	1,94
ΙΩΑΝΝΙΝΩΝ	3	1,86	1,79	ΧΑΛΚΙΔΙΚΗΣ	5	5,29	4,72
ΚΑΒΑΛΑΣ	1	3,29	0,8	ΧΑΝΙΩΝ	3	2,43	1,92
ΚΑΛΥΜΝΟΥ	2	3,14	6,79	ΥΠΟ ΔΙΕΡΕΥΝΗΣΗ	1		
ΚΑΡΔΙΤΣΙΑΣ	5	5,57	4,4				
ΚΕΝΤΡΙΚΟΥ ΤΟΜΕΑ ΑΘΗΝΩΝ	60	43,14	5,83				
ΚΕΡΚΥΡΑΣ	1	1,14	0,96				
ΚΥΚΛΙΑΣ	11	4,71	13,68				
ΚΟΖΑΝΗΣ	8	9,86	5,33				
ΚΟΡΙΝΘΙΑΣ	7	2,00	4,82				
ΛΑΚΩΝΙΑΣ	1	1,86	1,12				

Σημ.1: η παρούσα κατανομή δύναται να τροποποιηθεί ανάλογα τα διαθέσιμα επιδημιολογικά δεδομένα

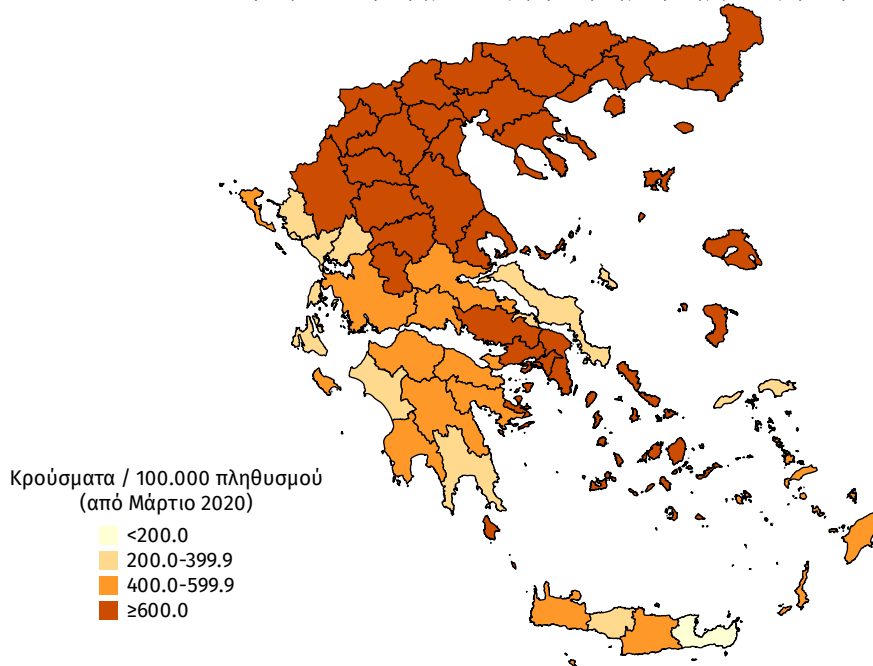
Σημ.2: αναγράφονται μόνο οι ΠΕ στις οποίες έχουν καταγραφεί κρούσματα κατά τη σημερινή αναφορά

Γεωγραφική διασπορά

Ο χάρτης αποτυπώνει τη γεωγραφική κατανομή των συνολικών κρουσμάτων COVID-19 (από την αρχή της επιδημίας) ανά Περιφερειακή Ενότητα της χώρας, με βάση την δηλωθείσα διεύθυνση μόνιμης κατοικίας του ασθενούς, ή τη διεύθυνση προσωρινής διαμονής για τους τουρίστες και άλλους προσωρινά διαμένοντες στην Ελλάδα. Συμπεριλαμβάνονται τόσο κρούσματα με ιστορικό ταξιδιού (“εισαγόμενα”) όσο και κρούσματα με πιθανή εγχώρια μετάδοση.

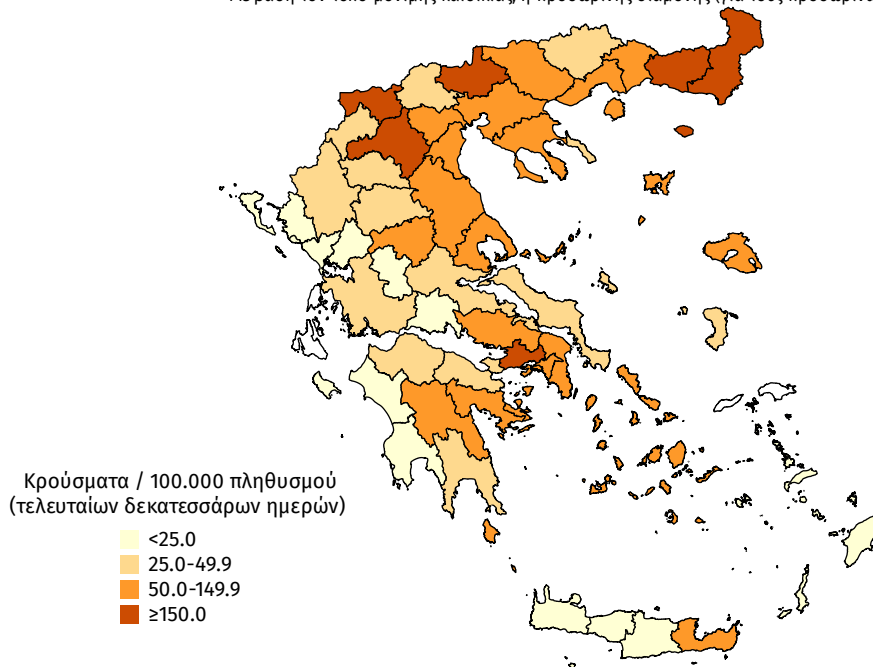
Διάγραμμα 4: Χάρτης αθροιστικής επίπτωσης επιβεβαιωμένων κρουσμάτων COVID-19, 07 Ιανουαρίου 2021

Με βάση τον τόπο μόνιμης κατοικίας, ή προσωρινής διαμονής (για τους προσωρινά διαμένοντες)

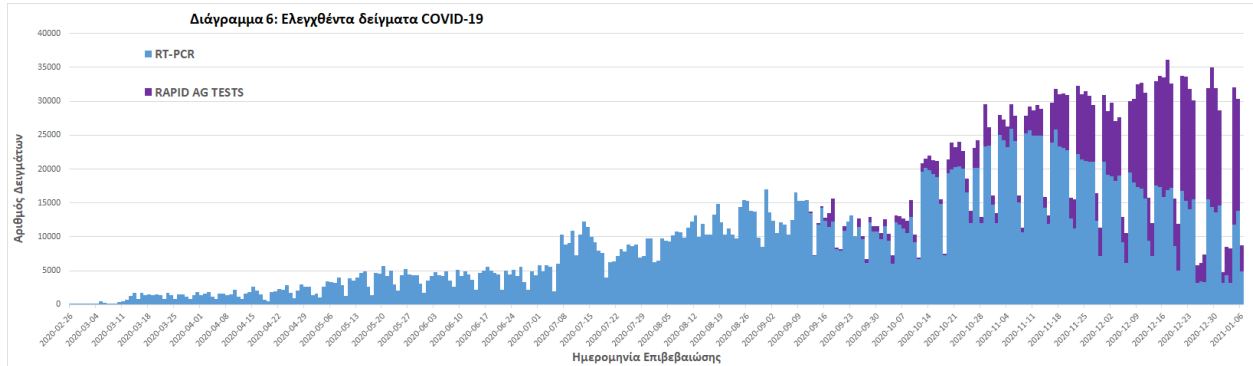


Διάγραμμα 5: Χάρτης επίπτωσης τελευταίων δεκατεσσάρων ημερών επιβεβαιωμένων κρουσμάτων COVID-19, 07 Ιανουαρίου 2021

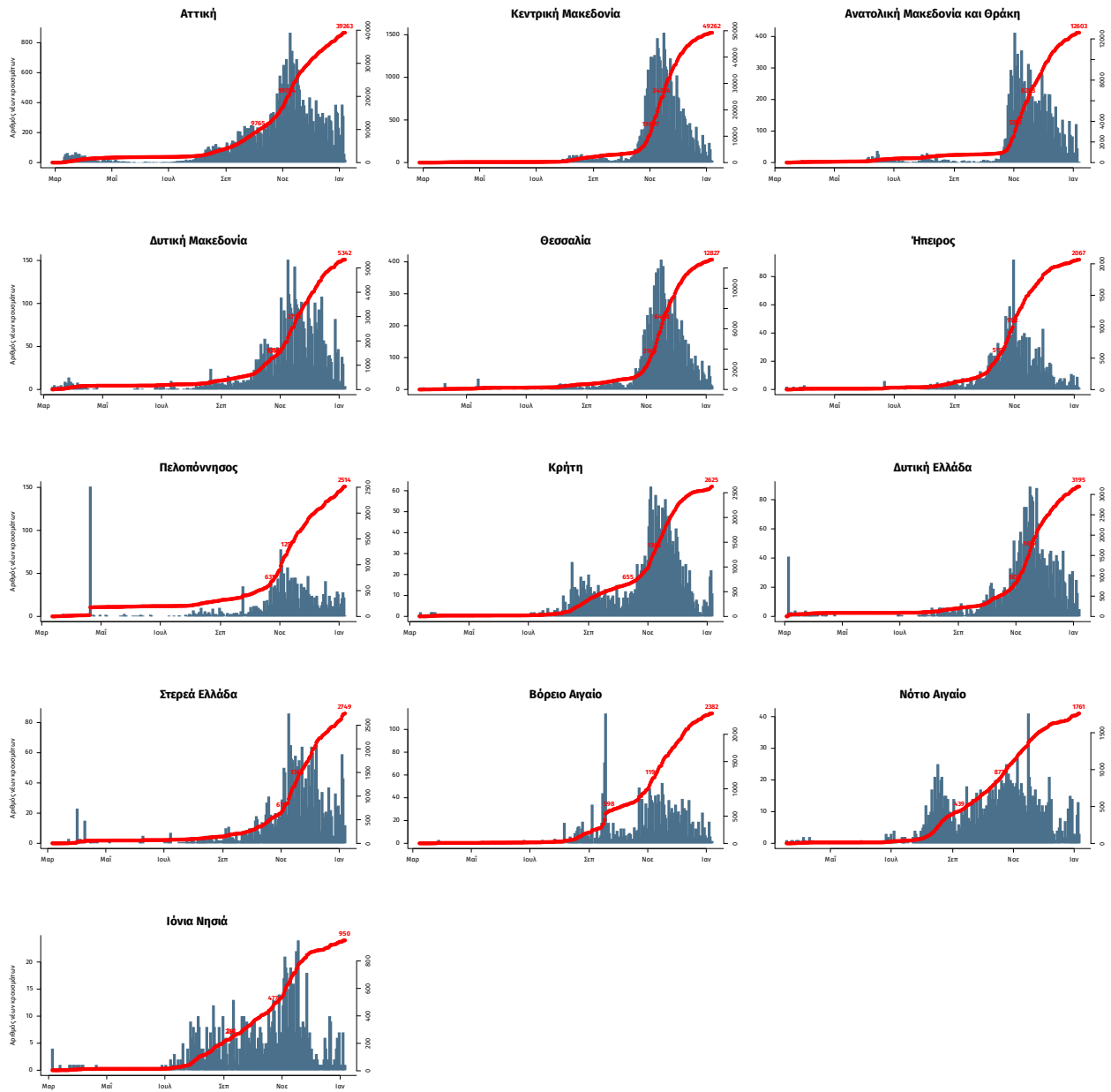
Με βάση τον τόπο μόνιμης κατοικίας, ή προσωρινής διαμονής (για τους προσωρινά διαμένοντες)



Δείγματα που έχουν ελεγχθεί: Από την 1η Ιανουαρίου 2020 μέχρι σήμερα, στα εργαστήρια που διενεργούν ελέγχους για τον νέο κορωνοϊό (SARS-CoV-2) και που δηλώνουν συστηματικά στον ΕΟΔΥ το σύνολο των δειγμάτων που ελέγχουν, έχουν συνολικά ελεγχθεί **2.859.041** κλινικά δείγματα ενώ από Μονάδες Υγείας και Κλιμάκια του ΕΟΔΥ που διενεργούν ελέγχους Rapid Ag έχουν ελεγχθεί **644.649** δείγματα.



Παράρτημα 1: Επιδημικές καμπύλες κρουσμάτων COVID-19 με βάση την δηλωθείσα διεύθυνση μόνιμης κατοικίας του κρούσματος ή τη διεύθυνση προσωρινής διαμονής για τους τουρίστες και άλλους προσωρινά διαμένοντες στην Ελλάδα. Συμπεριλαμβάνονται τόσο κρούσματα με ιστορικό ταξιδιού όσο και κρούσματα με πιθανή εγχώρια μετάδοση.



Σημ.: οι στήλες εκφράζουν τον αριθμό νέων κρουσμάτων με βάση την ημερομηνία λήψης εργαστηριακού δείγματος, και όχι με βάση την ημερομηνία ανακοίνωσης των κρουσμάτων.