



ΕΘΝΙΚΟΣ ΟΡΓΑΝΙΣΜΟΣ
ΔΗΜΟΣΙΑΣ ΥΓΕΙΑΣ

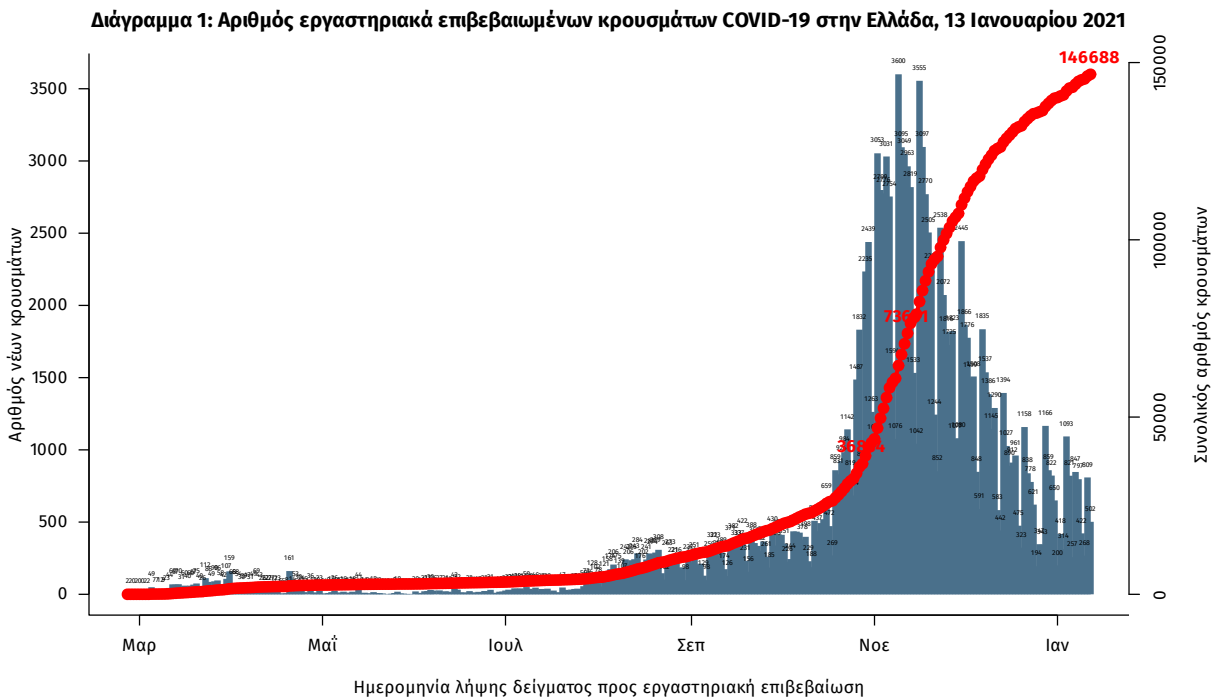
Ημερήσια έκθεση επιδημιολογικής επιτήρησης λοιμώξης από το νέο κορωνοϊό (COVID-19)- ISO WEEK 01

Δεδομένα έως 13 Ιανουαρίου 2021, ώρα 15:00

Τα στοιχεία που παρουσιάζονται αφορούν περιστατικά από την επιδημιολογική επιτήρηση της νόσου από το νέο κορωνοϊό (COVID-19), με βάση τα δεδομένα που έχουν δηλωθεί στον ΕΟΔΥ και καταγραφεί μέχρι τις 13 Ιανουαρίου 2021 (ώρα 15:00).

Τα **νέα εργαστηριακά επιβεβαιωμένα κρούσματα** της νόσου είναι **671**, εκ των οποίων **17** εντοπίστηκαν κατόπιν ελέγχων στις πύλες εισόδου της χώρας. Ο **συνολικός αριθμός** των κρουσμάτων ανέρχεται σε **146688** (ημερήσια μεταβολή +0.5%), εκ των οποίων **52.1% άνδρες**.¹ Οι **νέοι θάνατοι** ασθενών με COVID-19 είναι **25**, ενώ από την έναρξη της επιδημίας έχουν καταγραφεί συνολικά **5354 θάνατοι**. Η **διάμεση ηλικία** των ασθενών που απεβίωσαν είναι **79** έτη. Ο αριθμός των ασθενών που νοσηλεύονται **διασωληνωμένοι** είναι **340** (70.3% άνδρες). Το R_t για την επικράτεια εκτιμάται σε **0.77 (95%CrI: 0.12-1.41)**

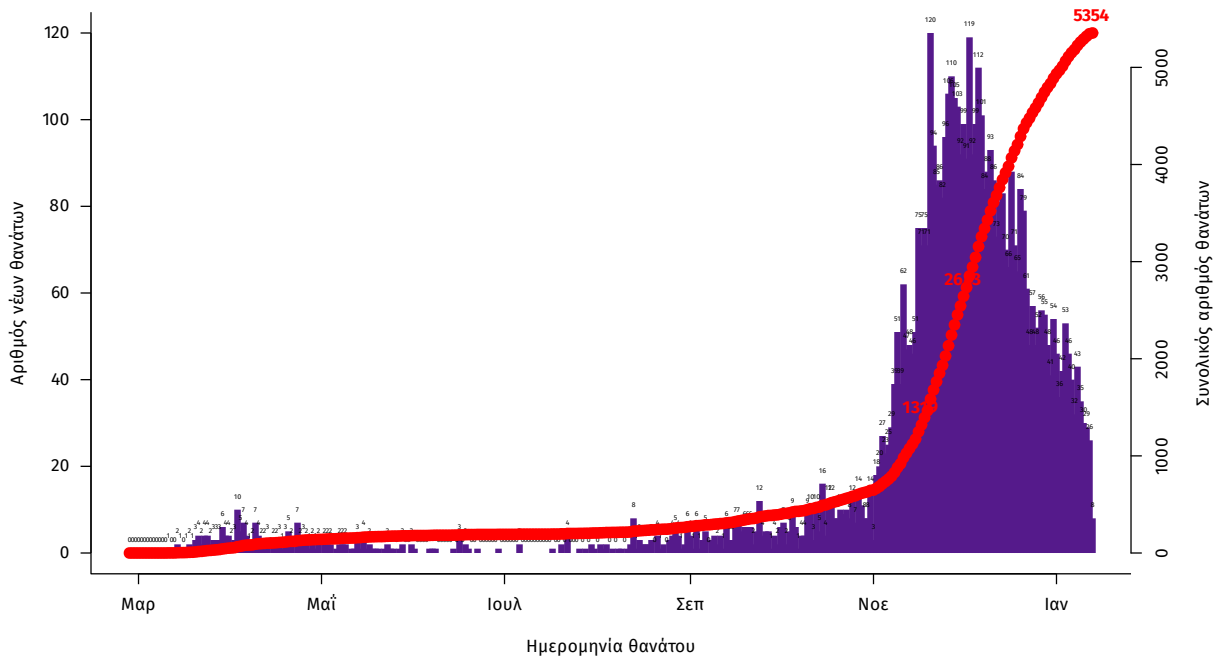
Η ημερήσια κατανομή των επιβεβαιωμένων κρουσμάτων είναι η ακόλουθη (η γραμμή παριστάνει την συνολική, αθροιστική κατανομή των κρουσμάτων).



Σημ.: οι στήλες στο Διάγραμμα 1 εκφράζουν τον αριθμό νέων κρουσμάτων με βάση την ημερομηνία λήψης εργαστηριακού δείγματος, και όχι με βάση την ημερομηνία ανακοίνωσης των κρουσμάτων.

¹ Ο συνολικός αριθμός επιβεβαιωμένων κρουσμάτων έχει αναθεωρηθεί κατόπιν ελέγχου των δεδομένων.

Διάγραμμα 2: Αριθμός εργαστηριακά επιβεβαιωμένων θανάτων με COVID-19 στην Ελλάδα, 13 Ιανουαρίου 2021



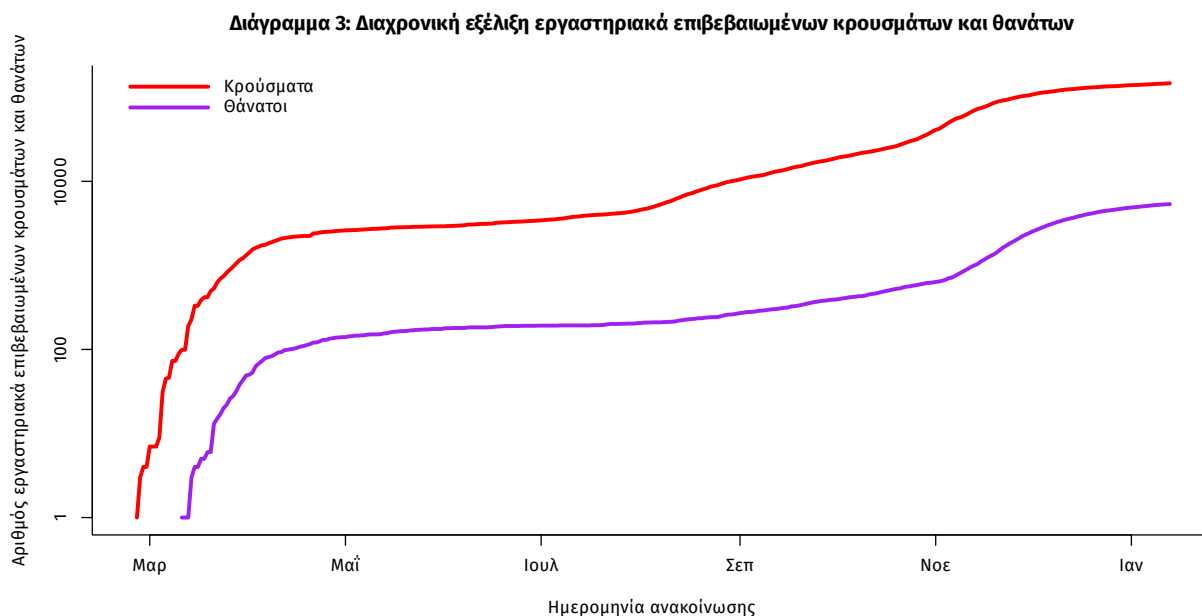
Η διάμεση ηλικία των κρουσμάτων είναι 44 έτη (εύρος 0.2 έως 104 ετών), ενώ η διάμεση ηλικία των θανάτων είναι 79 έτη (εύρος 24 έως 103 ετών). Η ηλικιακή κατανομή των (α) συνολικών κρουσμάτων, (β) των περιστατικών που κατέληξαν σε θάνατο και (γ) των ασθενών που νοσηλεύονται διασωληνωμένοι, είναι η ακόλουθη:

Πίνακας 1: Ηλικιακή κατανομή επιβεβαιωμένων κρουσμάτων COVID-19

	Σύνολο κρουσμάτων COVID-19*	Θάνατοι ασθενών με COVID-19	Νοσηλεύόμενοι διασωληνωθέντες
Σύνολο			
0 – 17 ετών	8594 (6.1%)	0 (0.0%)	0 (0.0%)
18 – 39 ετών	50228 (35.4%)	41 (0.8%)	10 (2.9%)
40 – 64 ετών	59079 (41.6%)	780 (14.6%)	112 (32.9%)
65 και άνω	24097 (17.0%)	4533 (84.7%)	218 (64.1%)
Άνδρες			
0 – 17 ετών	4544 (6.2%)	0 (0.0%)	0 (0.0%)
18 – 39 ετών	27199 (36.8%)	34 (1.1%)	9 (3.8%)
40 – 64 ετών	29973 (40.6%)	548 (17.4%)	76 (31.8%)
65 και άνω	12098 (16.4%)	2575 (81.6%)	154 (64.4%)
Γυναίκες			
0 – 17 ετών	4049 (5.9%)	0 (0.0%)	0 (0.0%)
18 – 39 ετών	23023 (33.8%)	7 (0.3%)	1 (1.0%)
40 – 64 ετών	29092 (42.7%)	232 (10.6%)	36 (35.6%)
65 και άνω	11996 (17.6%)	1958 (89.1%)	64 (63.4%)

* Τα στοιχεία αφορούν τα κρούσματα εκείνα για τα οποία είναι γνωστή και επιβεβαιωμένη η ηλικία τους

Η διαχρονική εξέλιξη των συνολικών κρουσμάτων και συνολικού αριθμού των θανάτων ασθενών COVID-19 παρουσιάζεται στο ακόλουθο διάγραμμα.



Σημ.: ευθεία γραμμή υποδηλώνει εκθετικό ρυθμό αύξησης της ασθένειας (σε λογαριθμική κλίμακα)

Από το σύνολο των **671 νέων** κρουσμάτων του νέου ιού στη χώρα **22** είναι εισαγόμενα και **17** εντοπίστηκαν κατόπιν ελέγχων στις πύλες εισόδου της χώρας. Η κατανομή των **649** νέων εγχώριων κρουσμάτων ανά Περιφερειακή Ενότητα παρουσιάζεται στον κατωτέρω πίνακα.

Πίνακας 2: Ημερήσιος αριθμός και κρούσματα ανά 100.000 πληθυσμού επιβεβαιωμένων εγχώριων κρουσμάτων COVID-19 ανά περιφερειακή ενότητα στις 13 Ιανουαρίου 2021

ΠΕΡΙΦΕΡΕΙΑΚΗ ΕΝΟΤΗΤΑ	ΚΡΟΥΣΜΑΤΑ	ΜΕΣΟΣ ΟΡΟΣ ΚΡΟΥΣΜΑΤΩΝ ΤΩΝ ΤΕΛΕΥΤΑΙΩΝ 7 ΗΜΕΡΩΝ	ΚΡΟΥΣΜΑΤΑ ΑΝΑ 100000 ΠΛΗΘΥΣΜΟ	ΠΕΡΙΦΕΡΕΙΑΚΗ ΕΝΟΤΗΤΑ	ΚΡΟΥΣΜΑΤΑ	ΜΕΣΟΣ ΟΡΟΣ ΚΡΟΥΣΜΑΤΩΝ ΤΩΝ ΤΕΛΕΥΤΑΙΩΝ 7 ΗΜΕΡΩΝ	ΚΡΟΥΣΜΑΤΑ ΑΝΑ 100000 ΠΛΗΘΥΣΜΟ
ΑΙΤΩΛΟΑΚΑΡΝΑΝΙΑΣ	14	5,86	6,64	ΚΟΡΙΝΘΙΑΣ	7	5,86	4,82
ΑΝΑΤΟΛΙΚΗΣ ΑΤΤΙΚΗΣ	44	25,43	8,76	ΛΑΚΩΝΙΑΣ	7	7,57	7,85
ΑΡΓΟΛΙΔΑΣ	3	3,71	3,09	ΛΑΡΙΣΙΑΣ	16	18,71	5,63
ΑΡΤΑΣ	1	0,14	1,47	ΛΑΣΙΘΙΟΥ	7	3,57	9,29
ΑΧΑΪΑΣ	22	14,86	7,09	ΛΕΣΒΟΥ	12	11,57	13,88
ΒΟΙΩΤΙΑΣ	19	13,57	16,11	ΜΑΓΝΗΣΙΑΣ	13	8,14	6,84
ΒΟΡΕΙΟΥ ΤΟΜΕΑ ΑΘΗΝΩΝ	46	27,57	7,77	ΜΕΣΣΗΝΙΑΣ	4	1,86	2,5
ΔΡΑΜΑΣ	3	1,86	3,05	ΜΥΚΟΝΟΥ	5	1,00	49,34
ΔΥΤΙΚΗΣ ΑΤΤΙΚΗΣ	30	25,00	18,64	ΝΗΣΩΝ	6	3,57	8,04
ΔΥΤΙΚΟΥ ΤΟΜΕΑ ΑΘΗΝΩΝ	32	22,00	6,53	ΝΟΤΙΟΥ ΤΟΜΕΑ ΑΘΗΝΩΝ	21	16,86	3,96
ΕΒΡΟΥ	5	8,00	3,38	ΞΑΝΘΗΣ	12	8,86	10,79
ΕΥΒΟΙΑΣ	13	10,00	6,17	ΠΕΙΡΑΙΩΣ	36	30,29	8,02
ΗΛΕΙΑΣ	2	0,71	1,26	ΠΙΕΡΙΑΣ	25	11,71	19,73
ΗΜΑΘΙΑΣ	14	6,86	9,96	ΠΡΕΒΕΖΑΣ	2	0,29	3,48
ΗΡΑΚΛΕΙΟΥ	10	3,86	3,27	ΡΕΘΥΜΝΟΥ	4	3,29	4,67
ΘΕΣΣΑΛΟΝΙΚΗΣ	69	67,57	6,21	ΡΟΔΟΠΗΣ	8	5,00	7,14
ΙΩΑΝΝΙΝΩΝ	3	2,00	1,79	ΣΕΡΡΩΝ	17	10,00	9,64
ΚΑΒΑΛΑΣ	3	3,86	2,4	ΤΡΙΚΑΛΩΝ	7	8,00	5,34
ΚΑΛΥΜΝΟΥ	7	3,14	23,77	ΦΘΙΩΤΙΔΑΣ	4	8,57	2,53
ΚΑΡΔΙΤΣΑΣ	1	6,14	0,88	ΦΛΩΡΙΝΑΣ	1	1,43	1,94
ΚΕΝΤΡΙΚΟΥ ΤΟΜΕΑ ΑΘΗΝΩΝ	62	56,57	6,02	ΧΑΛΚΙΔΙΚΗΣ	3	2,29	2,83
ΚΙΛΙΚΙΑΣ	5	5,00	6,22	ΧΑΝΙΩΝ	2	2,71	1,28
ΚΟΖΑΝΗΣ	22*	12,29	14,65				

Σημ.1: η παρούσα κατανομή δύναται να τροποποιηθεί ανάλογα τα διαθέσιμα επιδημιολογικά δεδομένα

Σημ.2: αναγράφονται μόνο οι ΠΕ στις οποίες έχουν καταγραφεί κρούσματα κατά τη σημερινή αναφορά

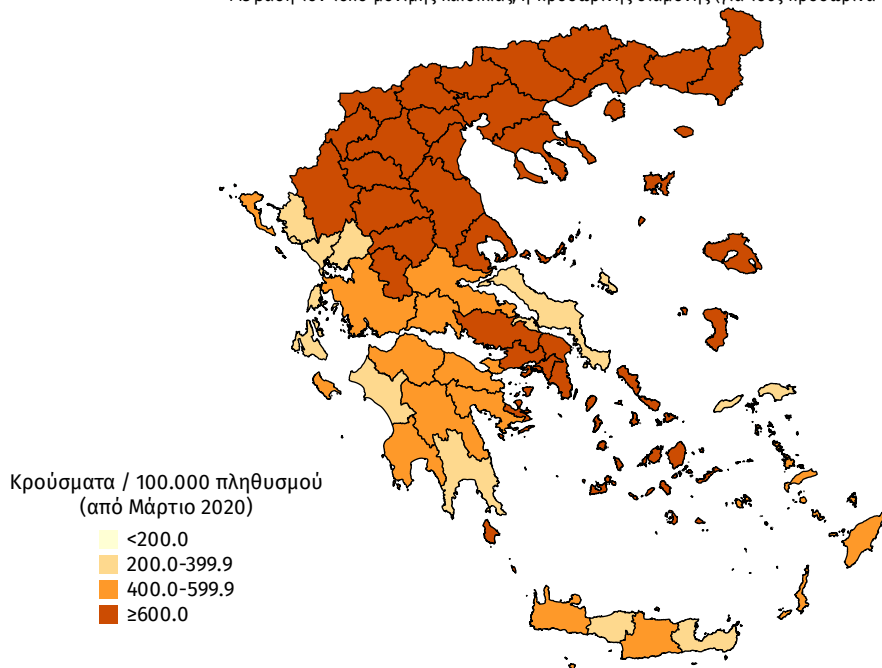
*Περιλαμβάνονται κρούσματα προηγούμενου χρονικού διαστήματος λόγω καθυστερημένης δήλωσης στο Μητρώο Covid-19

Γεωγραφική διασπορά

Ο χάρτης αποτυπώνει τη γεωγραφική κατανομή των συνολικών κρούσμάτων COVID-19 (από την αρχή της επιδημίας) ανά Περιφερειακή Ενότητα της χώρας, με βάση την δηλωθείσα διεύθυνση μόνιμης κατοικίας του ασθενούς, ή τη διεύθυνση προσωρινής διαμονής για τους τουρίστες και άλλους προσωρινά διαμένοντες στην Ελλάδα. Συμπεριλαμβάνονται τόσο κρούσματα με ιστορικό ταξιδιού (“εισαγόμενα”) όσο και κρούσματα με πιθανή εγχώρια μετάδοση.

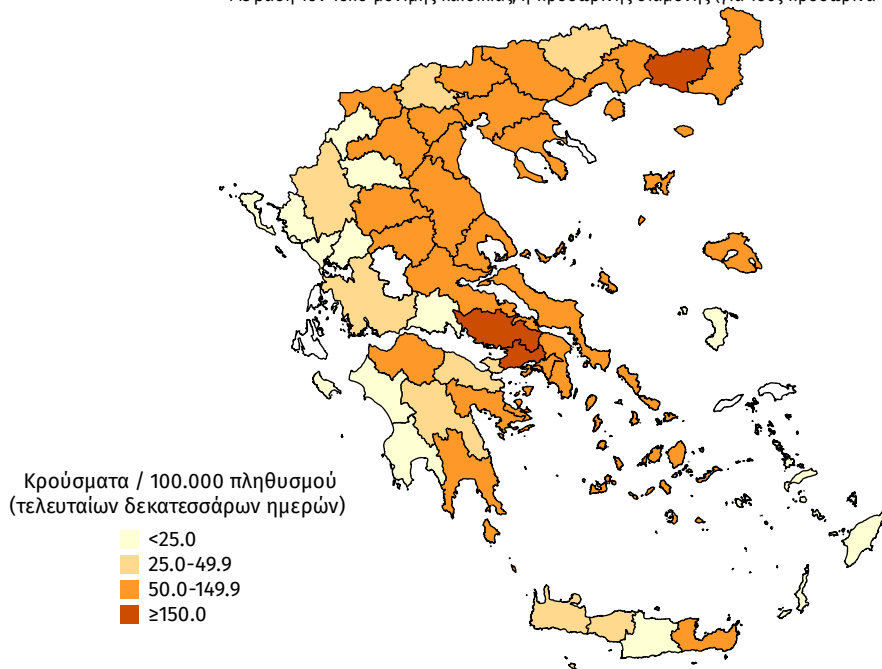
Διάγραμμα 4: Χάρτης αθροιστικής επίπτωσης επιβεβαιωμένων κρουσμάτων COVID-19, 13 Ιανουαρίου 2021

Με βάση τον τόπο μόνιμης κατοικίας, ή προσωρινής διαμονής (για τους προσωρινά διαμένοντες)

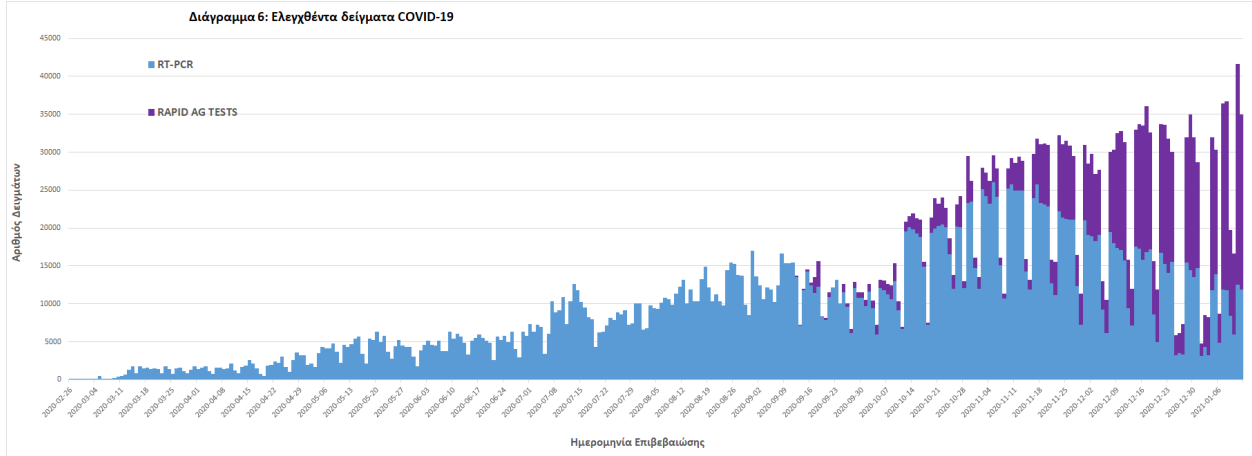


Διάγραμμα 5: Χάρτης επίπτωσης τελευταίων δεκατεσσάρων ημερών επιβεβαιωμένων κρουσμάτων COVID-19, 13 Ιανουαρίου 2021

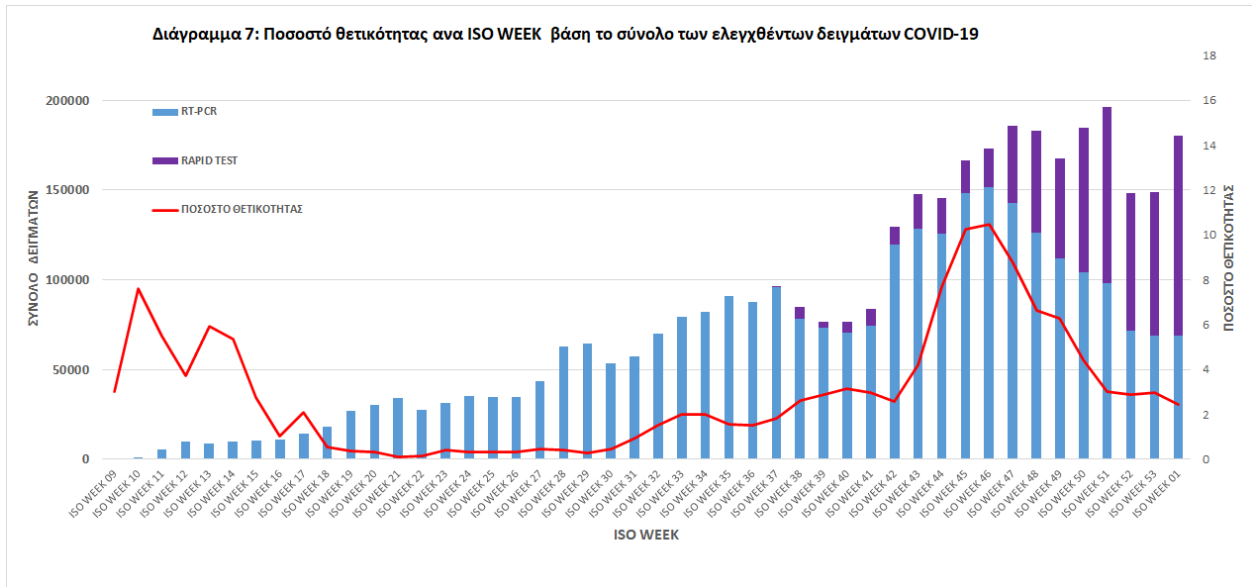
Με βάση τον τόπο μόνιμης κατοικίας, ή προσωρινής διαμονής (για τους προσωρινά διαμένοντες)



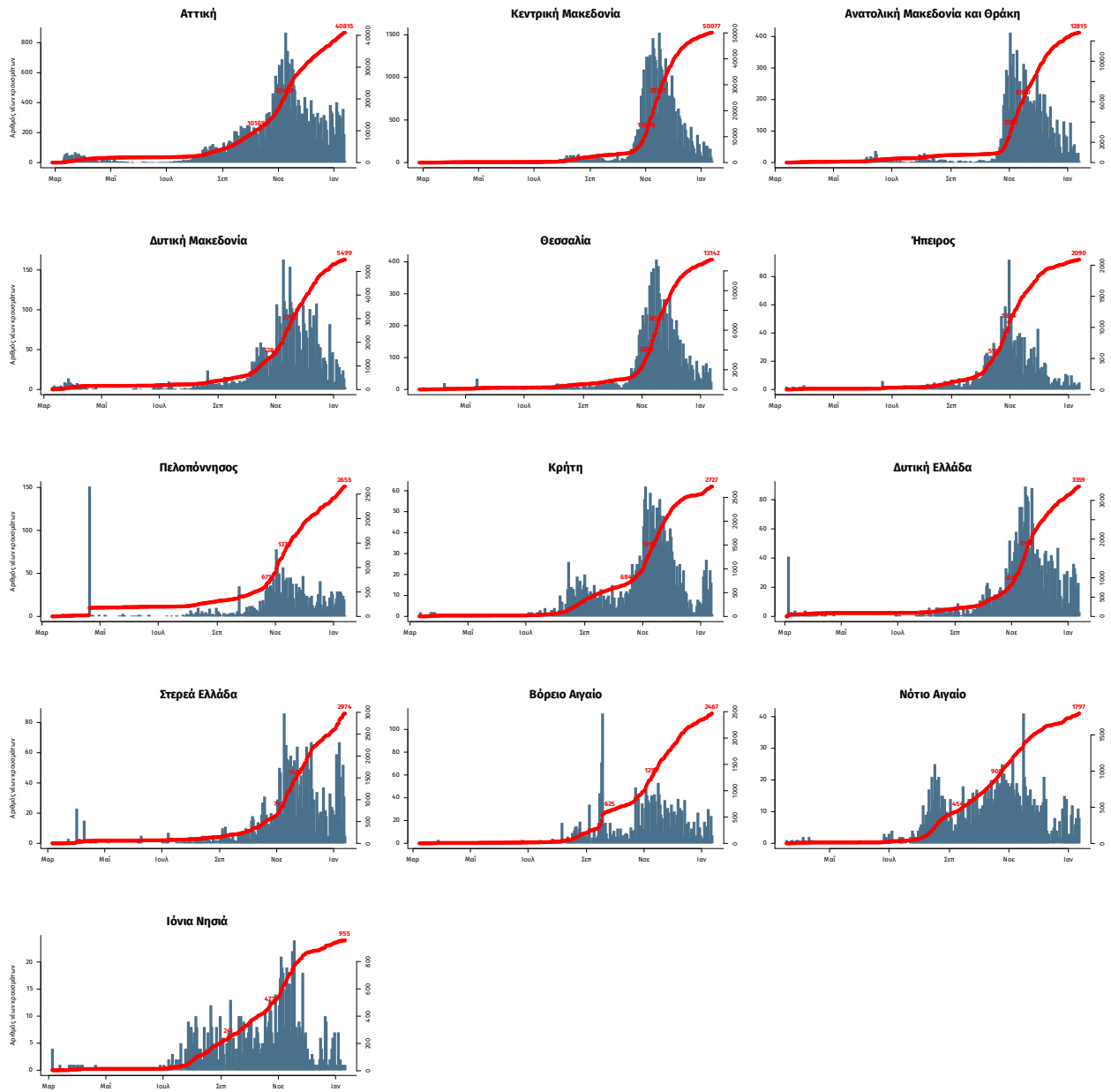
Δείγματα που έχουν ελεγχθεί: Από την 1η Ιανουαρίου 2020 μέχρι σήμερα, στα εργαστήρια που διενεργούν ελέγχους για τον νέο κορωνοϊό (SARS-CoV-2) και που δηλώνουν συστηματικά στον ΕΟΔΥ το σύνολο των δειγμάτων που ελέγχουν, έχουν συνολικά ελεγχθεί **2.921.563** κλινικά δείγματα ενώ από Μονάδες Υγείας και Κλιμάκια του ΕΟΔΥ που διενεργούν ελέγχους Rapid Ag έχουν ελεγχθεί **768.300** δείγματα.



Την εβδομάδα 04 - 10 Ιανουαρίου (Iso Week 01) το ποσοστό θετικότητας ήταν **2,49%** σε σύνολο **68.682** RT-PCR και **111.816** Rapid Ag τεστ που πραγματοποιήθηκαν.



Παράρτημα 1: Επιδημικές καμπύλες κρουσμάτων COVID-19 ανά Περιφέρεια με βάση την δηλωθείσα διεύθυνση μόνιμης κατοικίας του κρούσματος ή τη διεύθυνση προσωρινής διαμονής για τους τουρίστες και άλλους προσωρινά διαμένοντες στην Ελλάδα. Συμπεριλαμβάνονται τόσο κρούσματα με ιστορικό ταξιδιού όσο και κρούσματα με πιθανή εγχώρια μετάδοση.



Σημ.: οι στήλες εκφράζουν τον αριθμό νέων κρουσμάτων με βάση την ημερομηνία λήψης εργαστηριακού δείγματος, και όχι με βάση την ημερομηνία ανακοίνωσης των κρουσμάτων.