



ΕΘΝΙΚΟΣ ΟΡΓΑΝΙΣΜΟΣ
ΔΗΜΟΣΙΑΣ ΥΓΕΙΑΣ

Ημερήσια έκθεση επιδημιολογικής επιτήρησης λοίμωξης από το νέο κορωνοϊό (COVID-19)

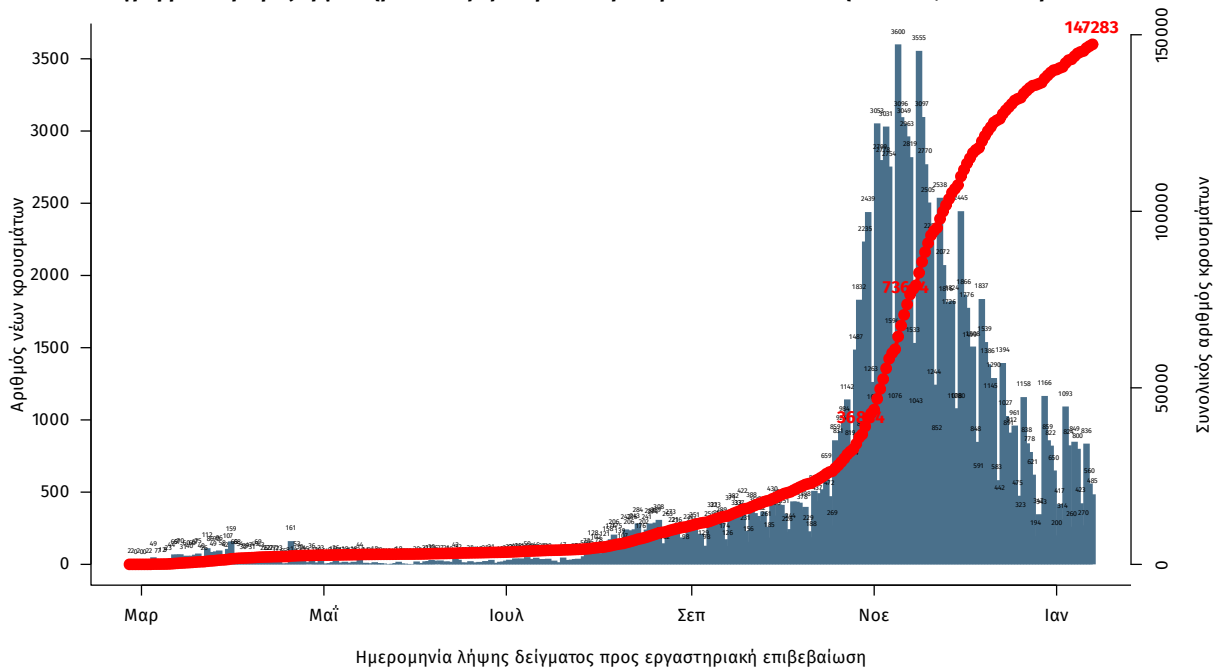
Δεδομένα έως 14 Ιανουαρίου 2021, ώρα 15:00

Τα στοιχεία που παρουσιάζονται αφορούν περιστατικά από την επιδημιολογική επιτήρηση της νόσου από το νέο κορωνοϊό (COVID-19), με βάση τα δεδομένα που έχουν δηλωθεί στον ΕΟΔΥ και καταγραφεί μέχρι τις 14 Ιανουαρίου 2021 (ώρα 15:00).

Τα **νέα εργαστηριακά επιβεβαιωμένα κρούσματα** της νόσου είναι **599**, εκ των οποίων **4** εντοπίστηκαν κατόπιν ελέγχων στις πύλες εισόδου της χώρας. Ο **συνολικός αριθμός** των κρουσμάτων ανέρχεται σε **147283** (ημερήσια μεταβολή +0.4%), εκ των οποίων **52.1% άνδρες**.¹ Οι νέοι **θάνατοι** ασθενών με COVID-19 είναι **33**, ενώ από την έναρξη της επιδημίας έχουν καταγραφεί συνολικά **5387 θάνατοι**. Η **διάμεση ηλικία** των ασθενών που απεβίωσαν είναι **79** έτη. Ο αριθμός των ασθενών που νοσηλεύονται **διασωληνωμένοι** είναι **328** (69.2% άνδρες).

Η ημερήσια κατανομή των επιβεβαιωμένων κρουσμάτων είναι η ακόλουθη (η γραμμή παριστάνει την συνολική, αθροιστική κατανομή των κρουσμάτων).

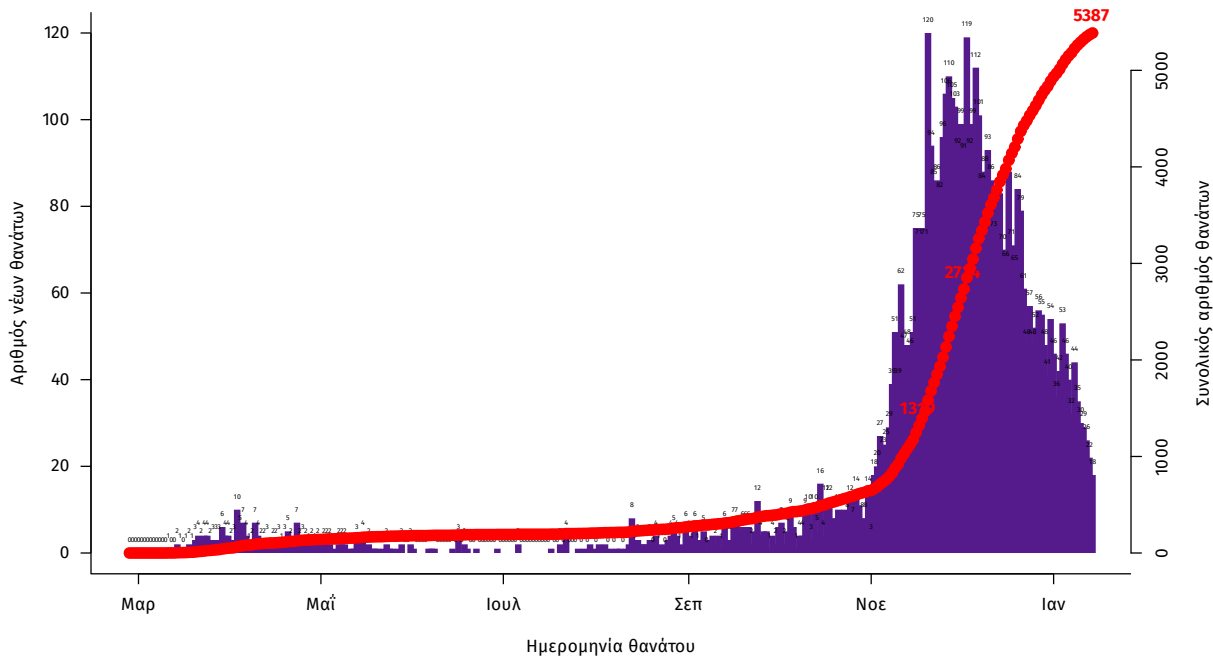
Διάγραμμα 1: Αριθμός εργαστηριακά επιβεβαιωμένων κρουσμάτων COVID-19 στην Ελλάδα, 14 Ιανουαρίου 2021



Σημ.: οι στήλες στο Διάγραμμα 1 εκφράζουν τον αριθμό νέων κρουσμάτων με βάση την ημερομηνία λήψης εργαστηριακού δείγματος, και όχι με βάση την ημερομηνία ανακοίνωσης των κρουσμάτων.

¹ Ο συνολικός αριθμός επιβεβαιωμένων κρουσμάτων έχει αναθεωρηθεί κατόπιν ελέγχου των δεδομένων.

Διάγραμμα 2: Αριθμός εργαστηριακά επιβεβαιωμένων θανάτων με COVID-19 στην Ελλάδα, 14 Ιανουαρίου 2021



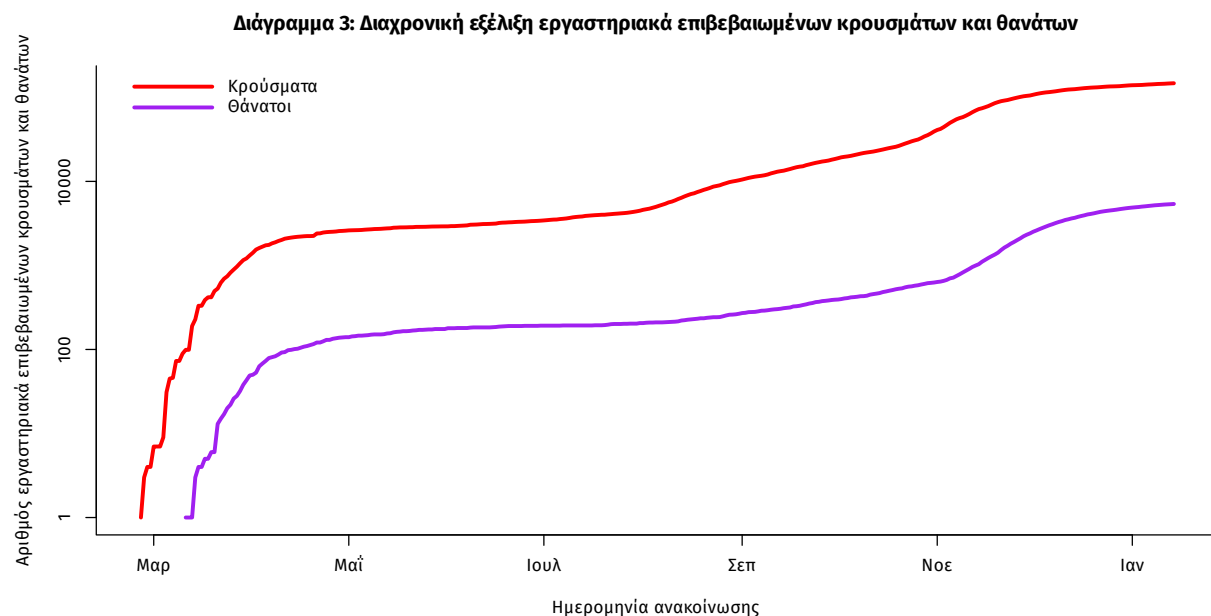
Η διάμεση ηλικία των κρουσμάτων είναι 44 έτη (εύρος 0.2 έως 104 ετών), ενώ η διάμεση ηλικία των θανάτων είναι 79 έτη (εύρος 24 έως 103 ετών). Η ηλικιακή κατανομή των (α) συνολικών κρουσμάτων, (β) των περιστατικών που κατέληξαν σε θάνατο και (γ) των ασθενών που νοσηλεύονται διασωληνωμένοι, είναι η ακόλουθη:

Πίνακας 1: Ηλικιακή κατανομή επιβεβαιωμένων κρουσμάτων COVID-19

	Σύνολο κρουσμάτων COVID-19*	Θάνατοι ασθενών με COVID-19	Νοσηλεύόμενοι διασωληνωθέντες
Σύνολο			
0 – 17 ετών	8635 (6.1%)	0 (0.0%)	0 (0.0%)
18 – 39 ετών	50416 (35.4%)	42 (0.8%)	9 (2.7%)
40 – 64 ετών	59326 (41.6%)	788 (14.6%)	105 (32.0%)
65 και άνω	24209 (17.0%)	4557 (84.6%)	214 (65.2%)
Άνδρες			
0 – 17 ετών	4558 (6.2%)	0 (0.0%)	0 (0.0%)
18 – 39 ετών	27295 (36.8%)	35 (1.1%)	8 (3.5%)
40 – 64 ετών	30095 (40.6%)	553 (17.4%)	71 (31.3%)
65 και άνω	12153 (16.4%)	2591 (81.5%)	148 (65.2%)
Γυναίκες			
0 – 17 ετών	4076 (6.0%)	0 (0.0%)	0 (0.0%)
18 – 39 ετών	23115 (33.8%)	7 (0.3%)	1 (1.0%)
40 – 64 ετών	29217 (42.7%)	235 (10.6%)	34 (33.7%)
65 και άνω	12053 (17.6%)	1966 (89.0%)	66 (65.3%)

* Τα στοιχεία αφορούν τα κρούσματα εκείνα για τα οποία είναι γνωστή και επιβεβαιωμένη η ηλικία τους

Η διαχρονική εξέλιξη των συνολικών κρουσμάτων και συνολικού αριθμού των θανάτων ασθενών COVID-19 παρουσιάζεται στο ακόλουθο διάγραμμα.



Σημ.: ευθεία γραμμή υποδηλώνει εκθετικό ρυθμό αύξησης της ασθένειας (σε λογαριθμική κλίμακα)

Από το σύνολο των **599 νέων** κρουσμάτων του νέου ιού στη χώρα **9** είναι εισαγόμενα και **4** εντοπίστηκαν κατόπιν ελέγχων στις πύλες εισόδου της χώρας. Η κατανομή των **590** νέων εγχώριων κρουσμάτων ανά Περιφερειακή Ενότητα παρουσιάζεται στον κατωτέρω πίνακα.

Πίνακας 2: Ημερήσιος αριθμός και κρούσματα ανά 100.000 πληθυσμού επιβεβαιωμένων εγχώριων κρουσμάτων COVID-19 ανά περιφερειακή ενότητα στις 14 Ιανουαρίου 2021

ΠΕΡΙΦΕΡΕΙΑΚΗ ΕΝΟΤΗΤΑ	ΚΡΟΥΣΜΑΤΑ	ΜΕΣΟΣ ΟΡΟΣ ΚΡΟΥΣΜΑΤΩΝ ΤΩΝ ΤΕΛΕΥΤΑΙΩΝ 7 ΗΜΕΡΩΝ		ΚΡΟΥΣΜΑΤΑ ΑΝΑ 100000 ΠΛΗΘΥΣΜΟ	ΠΕΡΙΦΕΡΕΙΑΚΗ ΕΝΟΤΗΤΑ	ΚΡΟΥΣΜΑΤΑ	ΜΕΣΟΣ ΟΡΟΣ ΚΡΟΥΣΜΑΤΩΝ ΤΩΝ ΤΕΛΕΥΤΑΙΩΝ 7 ΗΜΕΡΩΝ		ΚΡΟΥΣΜΑΤΑ ΑΝΑ 100000 ΠΛΗΘΥΣΜΟ
		ΚΡΟΥΣΜΑΤΑ	ΗΜΕΡΩΝ				ΚΡΟΥΣΜΑΤΑ	ΗΜΕΡΩΝ	
ΑΙΤΩΛΟΑΚΑΡΝΑΝΙΑΣ	10	5,86	4,74	4,74	ΛΑΚΩΝΙΑΣ	5	7,86	5,61	
ΑΝΑΤΟΛΙΚΗΣ ΑΤΤΙΚΗΣ	34	24,86	6,77	6,77	ΛΑΡΙΣΑΣ	20	17,43	7,03	
ΑΡΓΟΛΙΔΑΣ	11	5,00	11,34	11,34	ΛΑΣΙΘΙΟΥ	3	2,43	3,98	
ΑΡΚΑΔΙΑΣ	2	1,00	2,31	2,31	ΛΕΣΒΟΥ	5	10,14	5,78	
ΑΧΑΪΑΣ	22	14,43	7,09	7,09	ΜΑΓΝΗΣΙΑΣ	9	6,86	4,74	
ΒΟΙΩΤΙΑΣ	16	12,00	13,57	13,57	ΜΕΣΣΗΝΙΑΣ	3	1,71	1,88	
ΒΟΡΕΙΟΥ ΤΟΜΕΑ ΑΘΗΝΩΝ	24	26,14	4,06	4,06	ΝΗΣΩΝ	1	2,43	1,34	
ΔΡΑΜΑΣ	2	1,86	2,03	2,03	ΝΟΤΙΟΥ ΤΟΜΕΑ ΑΘΗΝΩΝ	25	18,00	4,72	
ΔΥΤΙΚΗΣ ΑΤΤΙΚΗΣ	29	23,86	18,02	18,02	ΞΑΝΘΗΣ	9	8,57	8,09	
ΔΥΤΙΚΟΥ ΤΟΜΕΑ ΑΘΗΝΩΝ	34	21,71	6,94	6,94	ΠΕΙΡΑΙΩΣ	31	27,00	6,9	
ΕΒΡΟΥ	19	9,00	12,84	12,84	ΠΕΛΛΑΣ	1	1,00	0,72	
ΕΥΒΟΙΑΣ	11	9,57	5,22	5,22	ΠΙΕΡΙΑΣ	20	9,14	15,79	
ΗΛΕΙΑΣ	2	0,71	1,26	1,26	ΡΕΘΥΜΝΟΥ	1	2,29	1,17	
ΗΜΑΘΙΑΣ	8	6,00	5,69	5,69	ΡΟΔΟΠΗΣ	2	3,57	1,79	
ΗΡΑΚΛΕΙΟΥ	2	4,14	0,65	0,65	ΣΕΡΡΩΝ	16	11,14	9,07	
ΘΑΣΟΥ	1	0,43	7,26	7,26	ΣΠΟΡΑΔΩΝ	1	0,29	7,25	
ΘΕΣΣΑΛΟΝΙΚΗΣ	69	59,86	6,21	6,21	ΤΡΙΚΑΛΩΝ*	16	6,00	12,21	
ΘΗΡΑΣ	1	0,57	5,3	5,3	ΦΘΙΩΤΙΔΑΣ	4	5,86	2,53	
ΙΩΑΝΝΙΝΩΝ	4	1,86	2,38	2,38	ΦΛΩΡΙΝΑΣ	1	1,00	1,94	
ΚΑΒΑΛΑΣ	1	3,14	0,8	0,8	ΦΩΚΙΔΑΣ	1	0,29	2,48	
ΚΑΛΥΜΝΟΥ	1	3,29	3,4	3,4	ΧΑΛΚΙΔΙΚΗΣ	8	2,57	7,55	
ΚΑΡΔΙΤΣΑΣ	3	3,86	2,64	2,64	ΧΑΝΙΩΝ	3	2,14	1,92	
ΚΑΣΤΟΡΙΑΣ	3	1,00	5,96	5,96					
ΚΕΝΤΡΙΚΟΥ ΤΟΜΕΑ ΑΘΗΝΩΝ	50	51,57	4,86	4,86					
ΚΕΡΚΥΡΑΣ	1	0,29	0,96	0,96					
ΚΙΛΚΙΣ	11	5,29	13,68	13,68					
ΚΟΖΑΝΗΣ	26	12,86	17,31	17,31					
ΚΟΡΙΝΘΙΑΣ	8	6,43	5,51	5,51					

Σημ.1: η παρούσα κατανομή δύναται να τροποποιηθεί ανάλογα τα διαθέσιμα επιδημιολογικά δεδομένα

Σημ.2: αναγράφονται μόνο οι ΠΕ στις οποίες έχουν καταγραφεί κρούσματα κατά τη σημερινή αναφορά

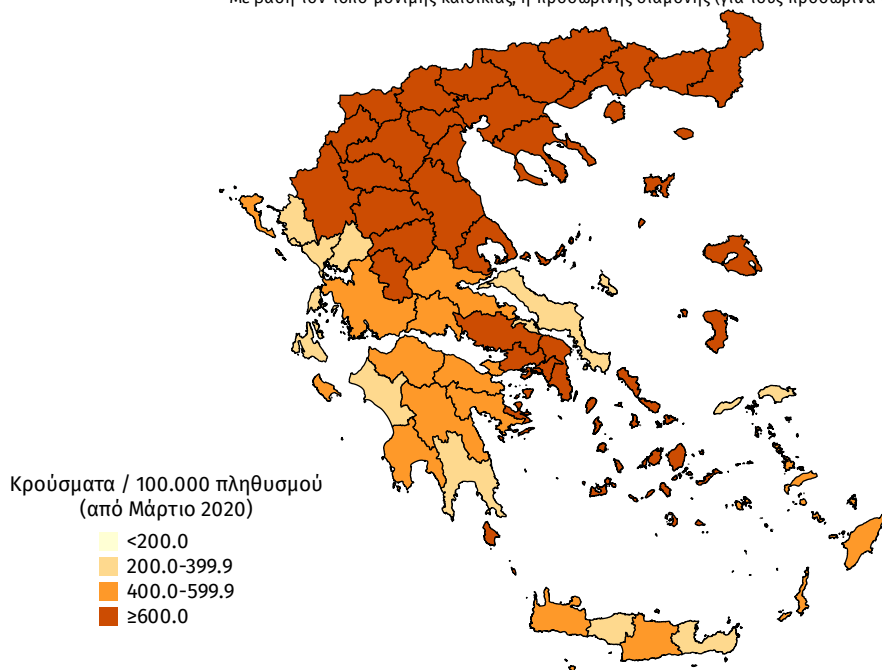
*Περιλαμβάνονται κρούσματα προηγούμενου χρονικού διαστήματος λόγω καθυστερημένης δήλωσης στο Εθνικό Μητρώο Ασθενών Covid-19

Γεωγραφική διασπορά

Ο χάρτης αποτυπώνει τη γεωγραφική κατανομή των συνολικών κρούσμάτων COVID-19 (από την αρχή της επιδημίας) ανά Περιφερειακή Ενότητα της χώρας, με βάση την δηλωθείσα διεύθυνση μόνιμης κατοικίας του ασθενούς, ή τη διεύθυνση προσωρινής διαμονής για τους τουρίστες και άλλους προσωρινά διαμένοντες στην Ελλάδα. Συμπεριλαμβάνονται τόσο κρούσματα με ιστορικό ταξιδιού (“εισαγόμενα”) όσο και κρούσματα με πιθανή εγχώρια μετάδοση.

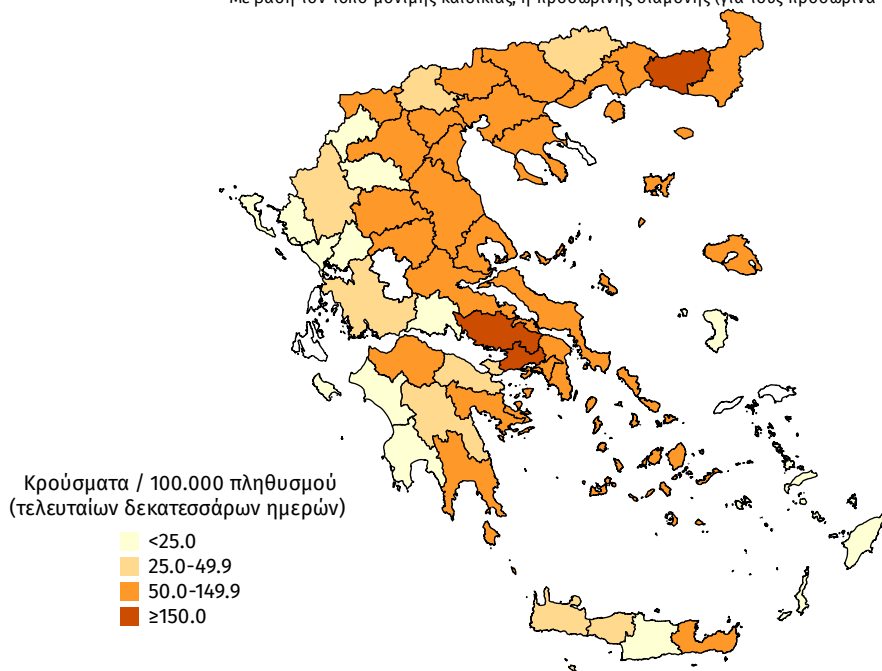
Διάγραμμα 4: Χάρτης αθροιστικής επίπτωσης επιβεβαιωμένων κρούσμάτων COVID-19, 14 Ιανουαρίου 2021

Με βάση τον τόπο μόνιμης κατοικίας, ή προσωρινής διαμονής (για τους προσωρινά διαμένοντες)

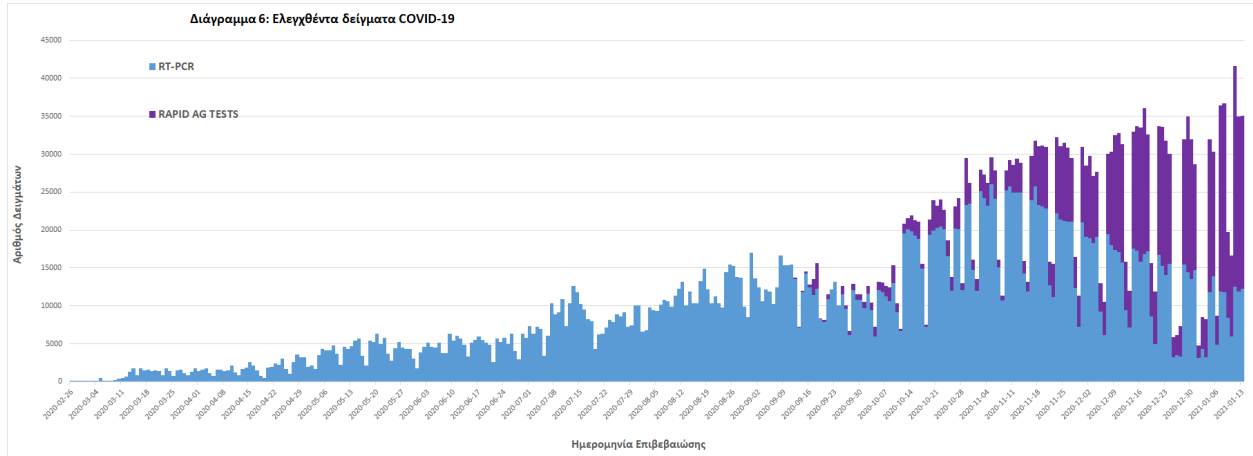


Διάγραμμα 5: Χάρτης επίπτωσης τελευταίων δεκατεσσάρων ημερών επιβεβαιωμένων κρούσμάτων COVID-19, 14 Ιανουαρίου 2021

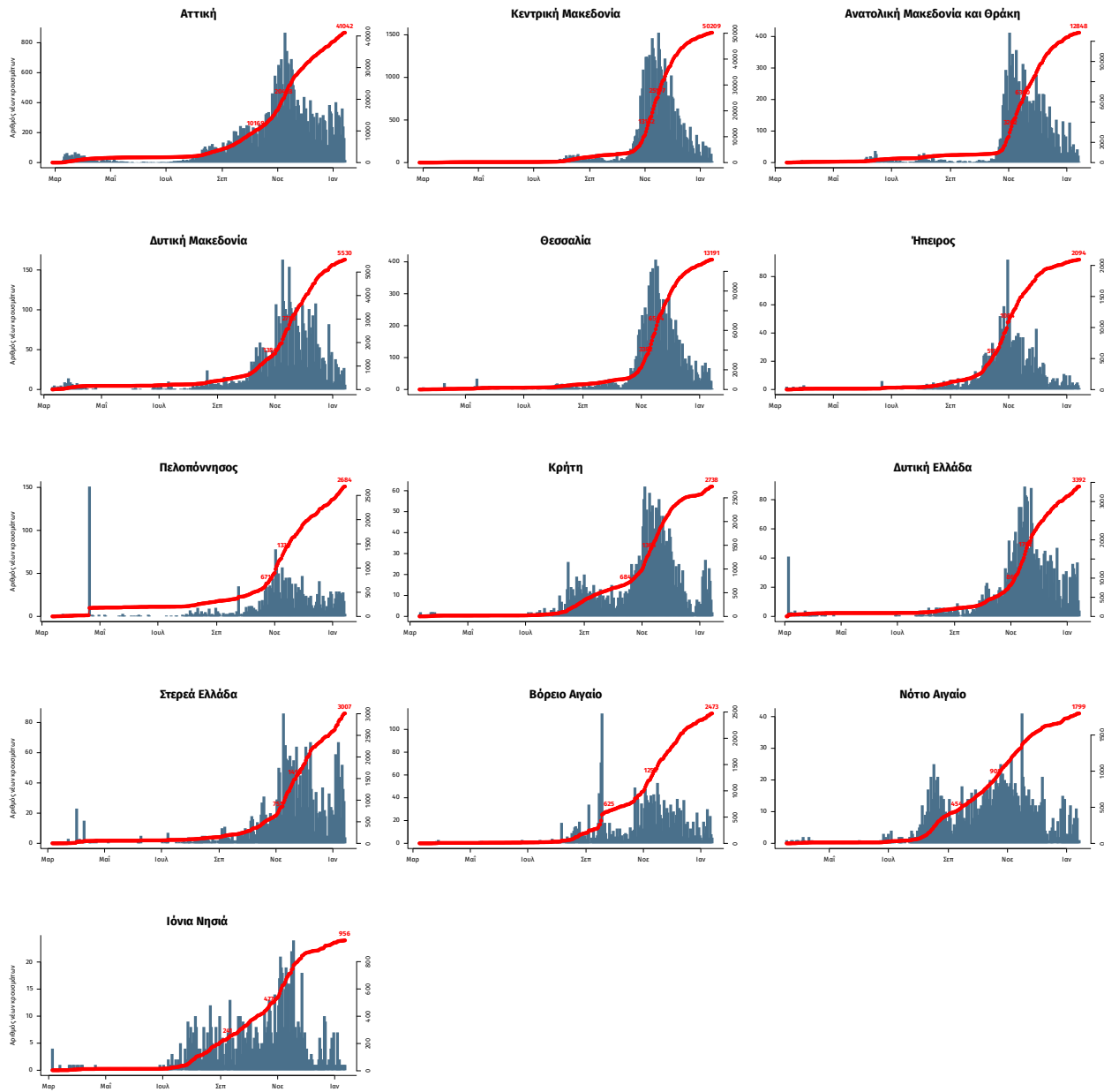
Με βάση τον τόπο μόνιμης κατοικίας, ή προσωρινής διαμονής (για τους προσωρινά διαμένοντες)



Δείγματα που έχουν ελεγχθεί: Από την 1η Ιανουαρίου 2020 μέχρι σήμερα, στα εργαστήρια που διενεργούν ελέγχους για τον νέο κορωνοϊό (SARS-CoV-2) και που δηλώνουν συστηματικά στον ΕΟΔΥ το σύνολο των δειγμάτων που ελέγχουν, έχουν συνολικά ελεγχθεί **2.933.838** κλινικά δείγματα ενώ από Μονάδες Υγείας και Κλιμάκια του ΕΟΔΥ που διενεργούν ελέγχους Rapid Ag έχουν ελεγχθεί **791.064** δείγματα.



Παράρτημα 1: Επιδημικές καμπύλες κρουσμάτων COVID-19 με βάση την δηλωθείσα διεύθυνση μόνιμης κατοικίας του κρούσματος ή τη διεύθυνση προσωρινής διαμονής για τους τουρίστες και άλλους προσωρινά διαμένοντες στην Ελλάδα. Συμπεριλαμβάνονται τόσο κρούσματα με ιστορικό ταξιδιού όσο και κρούσματα με πιθανή εγχώρια μετάδοση.



Σημ.: οι στήλες εκφράζουν τον αριθμό νέων κρουσμάτων με βάση την ημερομηνία λήψης εργαστηριακού δείγματος, και όχι με βάση την ημερομηνία ανακοίνωσης των κρουσμάτων.