



ΕΘΝΙΚΟΣ ΟΡΓΑΝΙΣΜΟΣ
ΔΗΜΟΣΙΑΣ ΥΓΕΙΑΣ

Ημερήσια έκθεση επιδημιολογικής επιτήρησης λοίμωξης από το νέο κορωνοϊό (COVID-19)

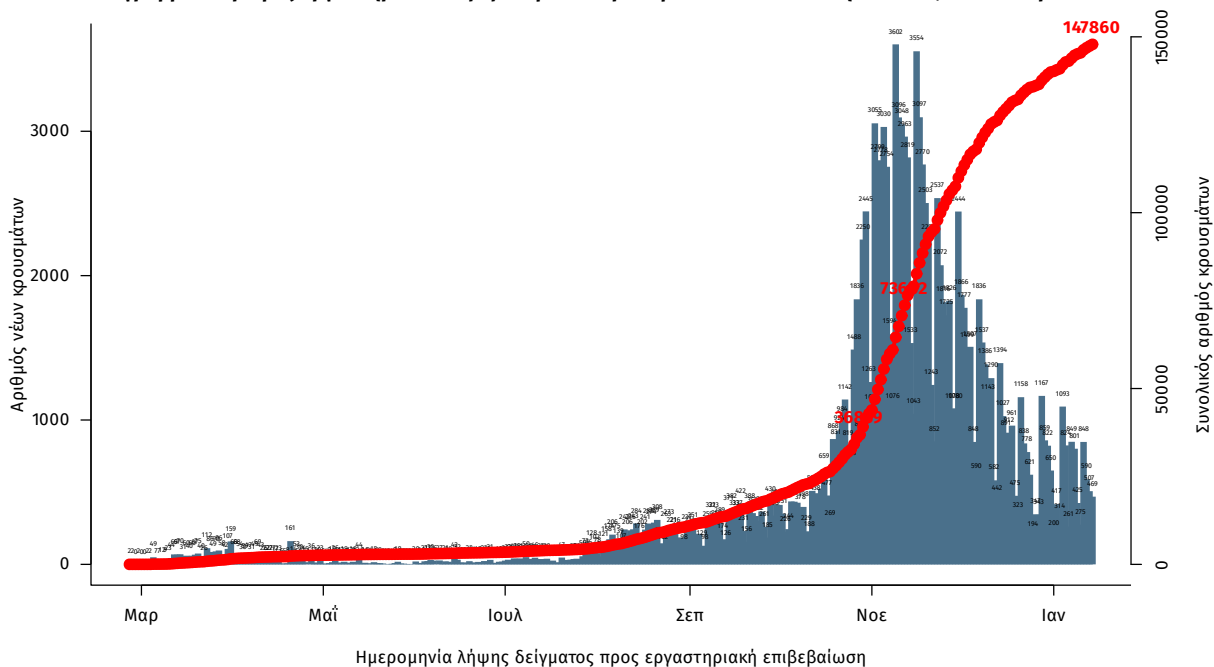
Δεδομένα έως 15 Ιανουαρίου 2021, ώρα 15:00

Τα στοιχεία που παρουσιάζονται αφορούν περιστατικά από την επιδημιολογική επιτήρηση της νόσου από το νέο κορωνοϊό (COVID-19), με βάση τα δεδομένα που έχουν δηλωθεί στον ΕΟΔΥ και καταγραφεί μέχρι τις 15 Ιανουαρίου 2021 (ώρα 15:00).

Τα **νέα εργαστηριακά επιβεβαιωμένα κρούσματα** της νόσου είναι **610**, εκ των οποίων **25** εντοπίστηκαν κατόπιν ελέγχων στις πύλες εισόδου της χώρας. Ο **συνολικός αριθμός** των κρουσμάτων ανέρχεται σε **147860** (ημερήσια μεταβολή +0.4%), εκ των οποίων **52.1% άνδρες**.¹ Οι νέοι **θάνατοι** ασθενών με COVID-19 είναι **34**, ενώ από την έναρξη της επιδημίας έχουν καταγραφεί συνολικά **5421 θάνατοι**. Η **διάμεση ηλικία** των ασθενών που απεβίωσαν είναι **79** έτη. Ο αριθμός των ασθενών που νοσηλεύονται **διασωληνωμένοι** είναι **319** (69.9% άνδρες).

Η ημερήσια κατανομή των επιβεβαιωμένων κρουσμάτων είναι η ακόλουθη (η γραμμή παριστάνει την συνολική, αθροιστική κατανομή των κρουσμάτων).

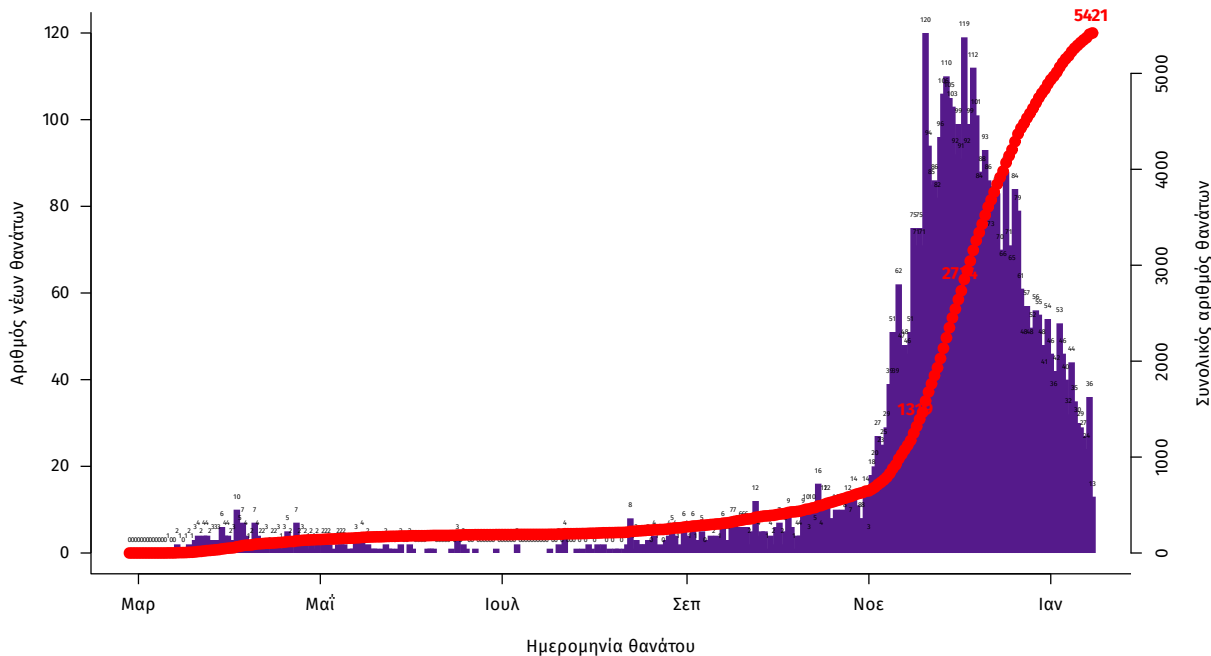
Διάγραμμα 1: Αριθμός εργαστηριακά επιβεβαιωμένων κρουσμάτων COVID-19 στην Ελλάδα, 15 Ιανουαρίου 2021



Σημ.: οι στήλες στο Διάγραμμα 1 εκφράζουν τον αριθμό νέων κρουσμάτων με βάση την ημερομηνία λήψης εργαστηριακού δείγματος, και όχι με βάση την ημερομηνία ανακοίνωσης των κρουσμάτων.

¹ Ο συνολικός αριθμός επιβεβαιωμένων κρουσμάτων έχει αναθεωρηθεί κατόπιν ελέγχου των δεδομένων.

Διάγραμμα 2: Αριθμός εργαστηριακά επιβεβαιωμένων θανάτων με COVID-19 στην Ελλάδα, 15 Ιανουαρίου 2021



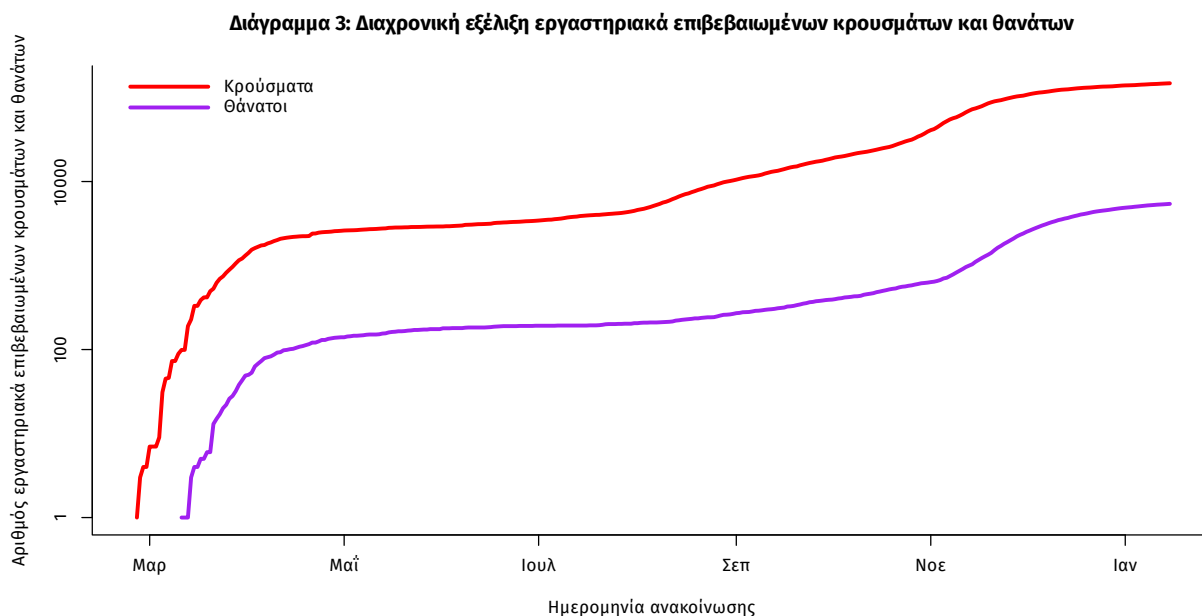
Η διάμεση ηλικία των κρουσμάτων είναι 44 έτη (εύρος 0.2 έως 104 ετών), ενώ η διάμεση ηλικία των θανάτων είναι 79 έτη (εύρος 24 έως 103 ετών). Η ηλικιακή κατανομή των (α) συνολικών κρουσμάτων, (β) των περιστατικών που κατέληξαν σε θάνατο και (γ) των ασθενών που νοσηλεύονται διασωληνωμένοι, είναι η ακόλουθη:

Πίνακας 1: Ηλικιακή κατανομή επιβεβαιωμένων κρουσμάτων COVID-19

	Σύνολο κρουσμάτων COVID-19*	Θάνατοι ασθενών με COVID-19	Νοσηλεύόμενοι διασωληνωθέντες
Σύνολο			
0 – 17 ετών	8673 (6.1%)	0 (0.0%)	0 (0.0%)
18 – 39 ετών	50603 (35.3%)	43 (0.8%)	9 (2.8%)
40 – 64 ετών	59587 (41.6%)	792 (14.6%)	104 (32.6%)
65 και άνω	24301 (17.0%)	4586 (84.6%)	206 (64.6%)
Άνδρες			
0 – 17 ετών	4572 (6.1%)	0 (0.0%)	0 (0.0%)
18 – 39 ετών	27393 (36.8%)	36 (1.1%)	7 (3.1%)
40 – 64 ετών	30236 (40.6%)	555 (17.3%)	72 (32.3%)
65 και άνω	12196 (16.4%)	2608 (81.5%)	144 (64.6%)
Γυναίκες			
0 – 17 ετών	4100 (6.0%)	0 (0.0%)	0 (0.0%)
18 – 39 ετών	23204 (33.8%)	7 (0.3%)	2 (2.1%)
40 – 64 ετών	29338 (42.7%)	237 (10.7%)	32 (33.3%)
65 και άνω	12102 (17.6%)	1978 (89.0%)	62 (64.6%)

* Τα στοιχεία αφορούν τα κρούσματα εκείνα για τα οποία είναι γνωστή και επιβεβαιωμένη η ηλικία τους

Η διαχρονική εξέλιξη των συνολικών κρουσμάτων και συνολικού αριθμού των θανάτων ασθενών COVID-19 παρουσιάζεται στο ακόλουθο διάγραμμα.



Σημ.: ευθεία γραμμή υποδηλώνει εκθετικό ρυθμό αύξησης της ασθένειας (σε λογαριθμική κλίμακα)

Από το σύνολο των **610 νέων** κρουσμάτων του νέου ιού στη χώρα **27** είναι εισαγόμενα και **25** εντοπίστηκαν κατόπιν ελέγχων στις πύλες εισόδου της χώρας. Η κατανομή των **583** νέων εγχώριων κρουσμάτων ανά Περιφερειακή Ενότητα παρουσιάζεται στον κατωτέρω πίνακα.

Πίνακας 2: Ημερήσιος αριθμός και κρούσματα ανά 100.000 πληθυσμού επιβεβαιωμένων εγχώριων κρουσμάτων COVID-19 ανά περιφερειακή ενότητα στις 15 Ιανουαρίου 2021

ΠΕΡΙΦΕΡΕΙΑΚΗ ΕΝΟΤΗΤΑ	ΚΡΟΥΣΜΑΤΑ	ΜΕΣΟΣ ΟΡΟΣ ΚΡΟΥΣΜΑΤΩΝ ΤΩΝ ΤΕΛΕΥΤΑΙΩΝ 7 ΗΜΕΡΩΝ		ΠΛΗΘΥΣΜΟΣ	ΠΕΡΙΦΕΡΕΙΑΚΗ ΕΝΟΤΗΤΑ	ΚΡΟΥΣΜΑΤΑ	ΜΕΣΟΣ ΟΡΟΣ ΚΡΟΥΣΜΑΤΩΝ ΤΩΝ ΤΕΛΕΥΤΑΙΩΝ 7 ΗΜΕΡΩΝ	
		ΚΡΟΥΣΜΑΤΑ ΑΝΑ 100000	ΚΡΟΥΣΜΑΤΑ ΑΝΑ 100000 ΠΛΗΘΥΣΜΟ				ΚΡΟΥΣΜΑΤΑ	ΚΡΟΥΣΜΑΤΑ ΑΝΑ 100000 ΠΛΗΘΥΣΜΟ
ΑΙΤΩΛΟΑΚΑΡΝΑΝΙΑΣ	4	5,57	1,9	ΛΑΚΩΝΙΑΣ	9	8,71	10,1	
ΑΝΑΤΟΛΙΚΗΣ ΑΤΤΙΚΗΣ	20	24,00	3,98	ΛΑΡΙΣΙΑΣ	27	18,00	9,5	
ΑΡΓΟΛΙΔΑΣ	4	3,71	4,12	ΛΑΣΙΘΙΟΥ	3	2,57	3,98	
ΑΡΚΑΔΙΑΣ	1	1,14	1,15	ΛΕΣΒΟΥ	10	7,29	11,57	
ΑΧΑΪΑΣ	16	12,71	5,16	ΜΑΓΝΗΣΙΑΣ	13	6,57	6,84	
ΒΟΙΩΤΙΑΣ	13	11,71	11,02	ΝΗΣΩΝ	4	1,86	5,36	
ΒΟΡΕΙΟΥ ΤΟΜΕΑ ΑΘΗΝΩΝ	23	24,86	3,89	ΝΟΤΙΟΥ ΤΟΜΕΑ ΑΘΗΝΩΝ	10	15,86	1,89	
ΔΡΑΜΑΣ	1	1,43	1,02	ΞΑΝΘΗΣ	4	6,71	3,6	
ΔΥΤΙΚΗΣ ΑΤΤΙΚΗΣ	21	21,57	13,05	ΠΕΙΡΑΪΩΣ	41	24,71	9,13	
ΔΥΤΙΚΟΥ ΤΟΜΕΑ ΑΘΗΝΩΝ	25	21,14	5,11	ΠΕΛΛΑΣ	3	0,71	2,15	
ΕΒΡΟΥ	12	7,57	8,11	ΠΙΕΡΙΑΣ	7	8,14	5,52	
ΕΥΒΟΙΑΣ	9	8,86	4,27	ΡΕΘΥΜΝΟΥ	2	2,14	2,34	
ΗΛΕΙΑΣ	1	0,86	0,63	ΡΟΔΟΠΗΣ	6	3,14	5,36	
ΗΜΑΘΙΑΣ	14	6,00	9,96	ΣΕΡΡΩΝ	22	10,14	12,47	
ΗΡΑΚΛΕΙΟΥ	8	4,57	2,62	ΣΠΟΡΑΔΩΝ	1	0,43	7,25	
ΘΑΣΟΥ	2	0,71	14,52	ΤΡΙΚΑΛΩΝ	15	5,86	11,44	
ΘΕΣΣΑΛΟΝΙΚΗΣ	77	51,71	6,93	ΦΘΙΩΤΙΔΑΣ	3	4,14	1,9	
ΘΗΡΑΣ	2	0,86	10,59	ΧΑΛΚΙΔΙΚΗΣ	12	3,71	11,33	
ΙΩΑΝΝΙΝΩΝ	5	2,29	2,98	ΧΑΝΙΩΝ	4	2,29	2,55	
ΚΑΒΑΛΑΣ	7	2,71	5,6	ΥΠΟ ΔΙΕΡΕΥΝΗΣΗ	34			
ΚΑΛΥΜΝΟΥ	1	2,86	3,4					
ΚΑΡΔΙΤΣΑΣ	8	4,14	7,05					
ΚΑΣΤΟΡΙΑΣ	1	0,86	1,99					
ΚΕΝΤΡΙΚΟΥ ΤΟΜΕΑ ΑΘΗΝΩΝ	43	44,86	4,18					
ΚΕΡΚΥΡΑΣ	1	0,29	0,96					
ΚΙΛΙΚΙΑΣ	12	5,57	14,92					
ΚΟΖΑΝΗΣ	14	12,86	9,32					
ΚΟΡΙΝΘΙΑΣ	8	5,86	5,51					

Σημ.1: η παρούσα κατανομή δύναται να τροποποιηθεί ανάλογα τα διαθέσιμα επιδημιολογικά δεδομένα

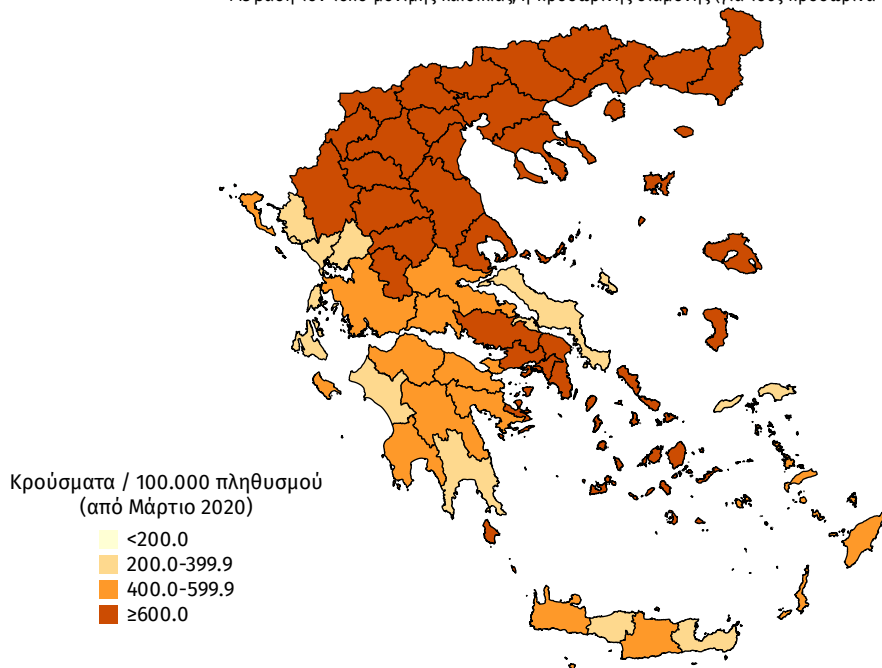
Σημ.2: αναγράφονται μόνο οι ΠΕ στις οποίες έχουν καταγραφεί κρούσματα κατά τη σημερινή αναφορά

Γεωγραφική διασπορά

Ο χάρτης αποτυπώνει τη γεωγραφική κατανομή των συνολικών κρούσμάτων COVID-19 (από την αρχή της επιδημίας) ανά Περιφερειακή Ενότητα της χώρας, με βάση την δηλωθείσα διεύθυνση μόνιμης κατοικίας του ασθενούς, ή τη διεύθυνση προσωρινής διαμονής για τους τουρίστες και άλλους προσωρινά διαμένοντες στην Ελλάδα. Συμπεριλαμβάνονται τόσο κρούσματα με ιστορικό ταξιδιού (“εισαγόμενα”) όσο και κρούσματα με πιθανή εγχώρια μετάδοση.

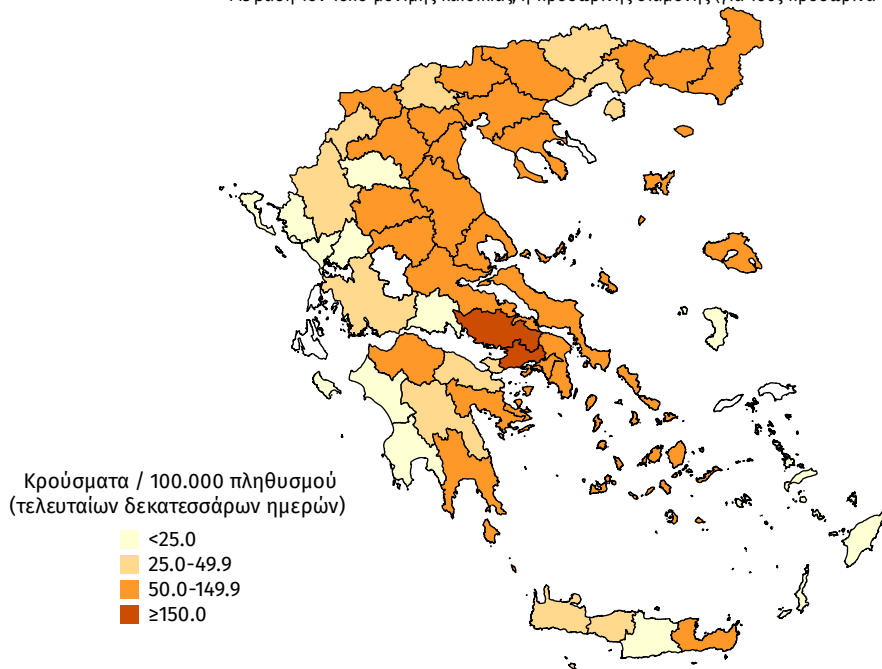
Διάγραμμα 4: Χάρτης αθροιστικής επίπτωσης επιβεβαιωμένων κρούσμάτων COVID-19, 15 Ιανουαρίου 2021

Με βάση τον τόπο μόνιμης κατοικίας, ή προσωρινής διαμονής (για τους προσωρινά διαμένοντες)

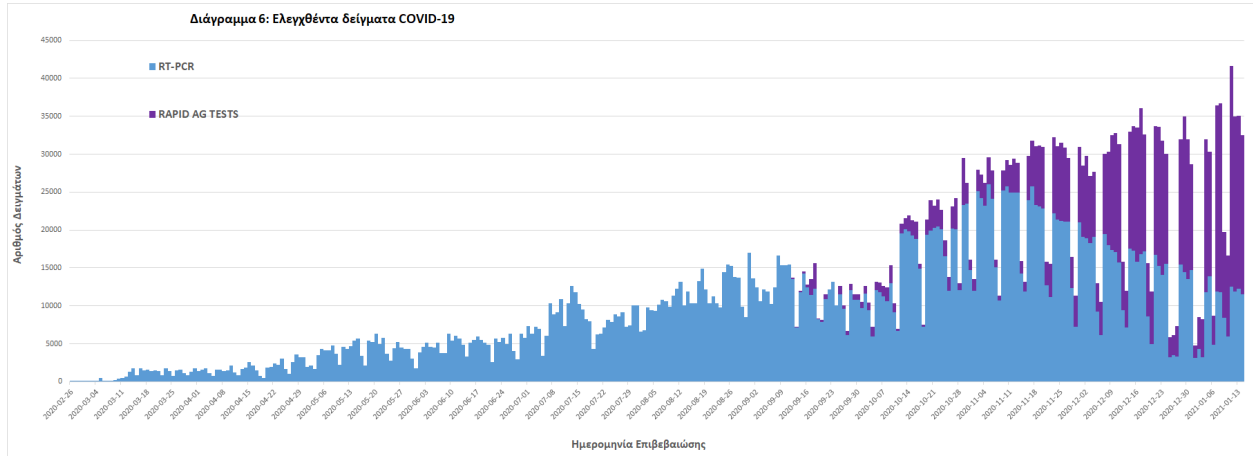


Διάγραμμα 5: Χάρτης επίπτωσης τελευταίων δεκατεσσάρων ημερών επιβεβαιωμένων κρούσμάτων COVID-19, 15 Ιανουαρίου 2021

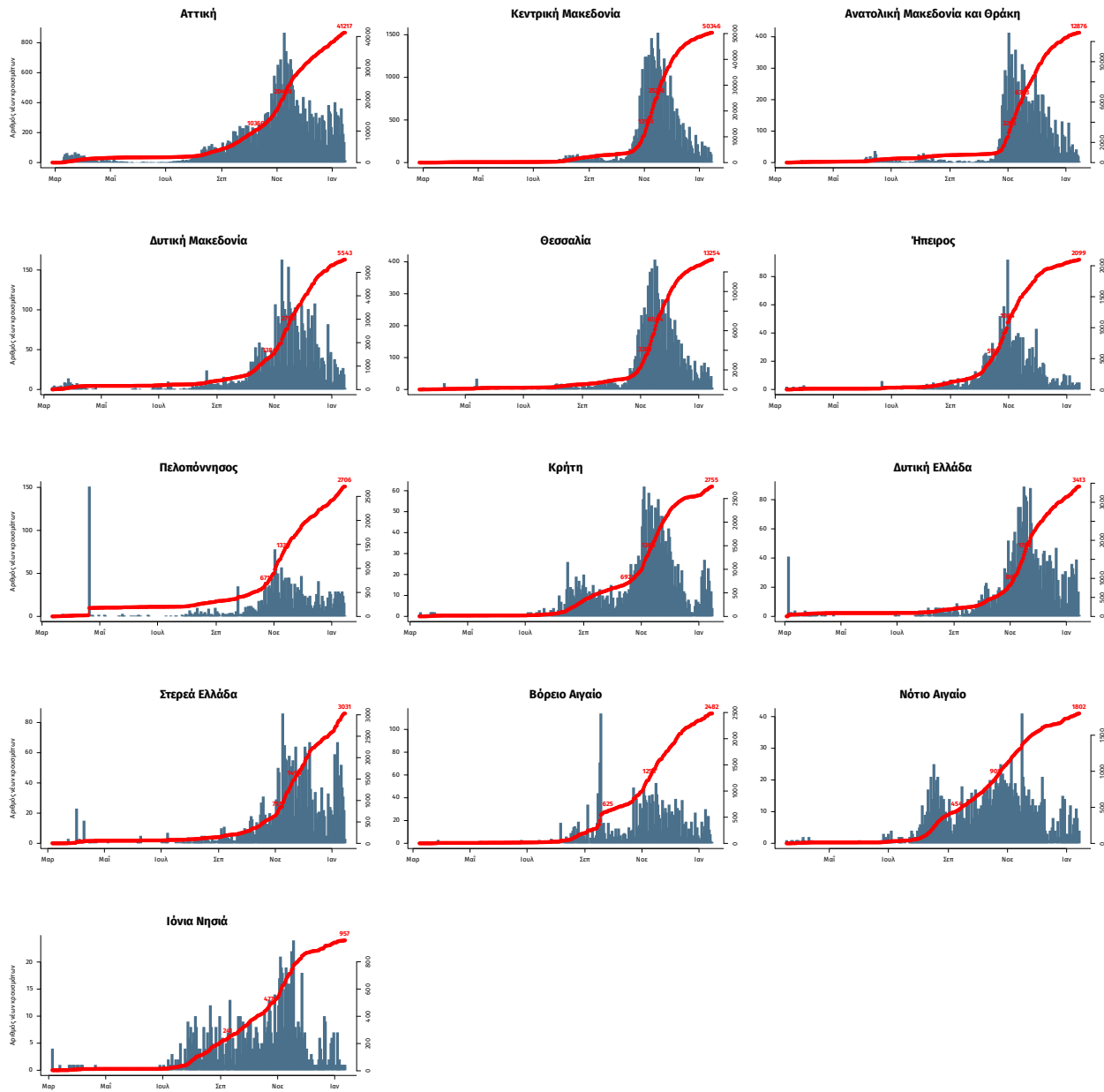
Με βάση τον τόπο μόνιμης κατοικίας, ή προσωρινής διαμονής (για τους προσωρινά διαμένοντες)



Δείγματα που έχουν ελεγχθεί: Από την 1η Ιανουαρίου 2020 μέχρι σήμερα, στα εργαστήρια που διενεργούν ελέγχους για τον νέο κορωνοϊό (SARS-CoV-2) και που δηλώνουν συστηματικά στον ΕΟΔΥ το σύνολο των δειγμάτων που ελέγχουν, έχουν συνολικά ελεγχθεί **2.945.406** κλινικά δείγματα ενώ από Μονάδες Υγείας και Κλιμάκια του ΕΟΔΥ που διενεργούν ελέγχους Rapid Ag έχουν ελεγχθεί **812.024** δείγματα.



Παράρτημα 1: Επιδημικές καμπύλες κρουσμάτων COVID-19 με βάση την δηλωθείσα διεύθυνση μόνιμης κατοικίας του κρούσματος ή τη διεύθυνση προσωρινής διαμονής για τους τουρίστες και άλλους προσωρινά διαμένοντες στην Ελλάδα. Συμπεριλαμβάνονται τόσο κρούσματα με ιστορικό ταξιδιού όσο και κρούσματα με πιθανή εγχώρια μετάδοση.



Σημ.: οι στήλες εκφράζουν τον αριθμό νέων κρουσμάτων με βάση την ημερομηνία λήψης εργαστηριακού δείγματος, και όχι με βάση την ημερομηνία ανακοίνωσης των κρουσμάτων.