



ΕΘΝΙΚΟΣ ΟΡΓΑΝΙΣΜΟΣ
ΔΗΜΟΣΙΑΣ ΥΓΕΙΑΣ

Ημερήσια έκθεση επιδημιολογικής επιτήρησης λοίμωξης από το νέο κορωνοϊό (COVID-19)

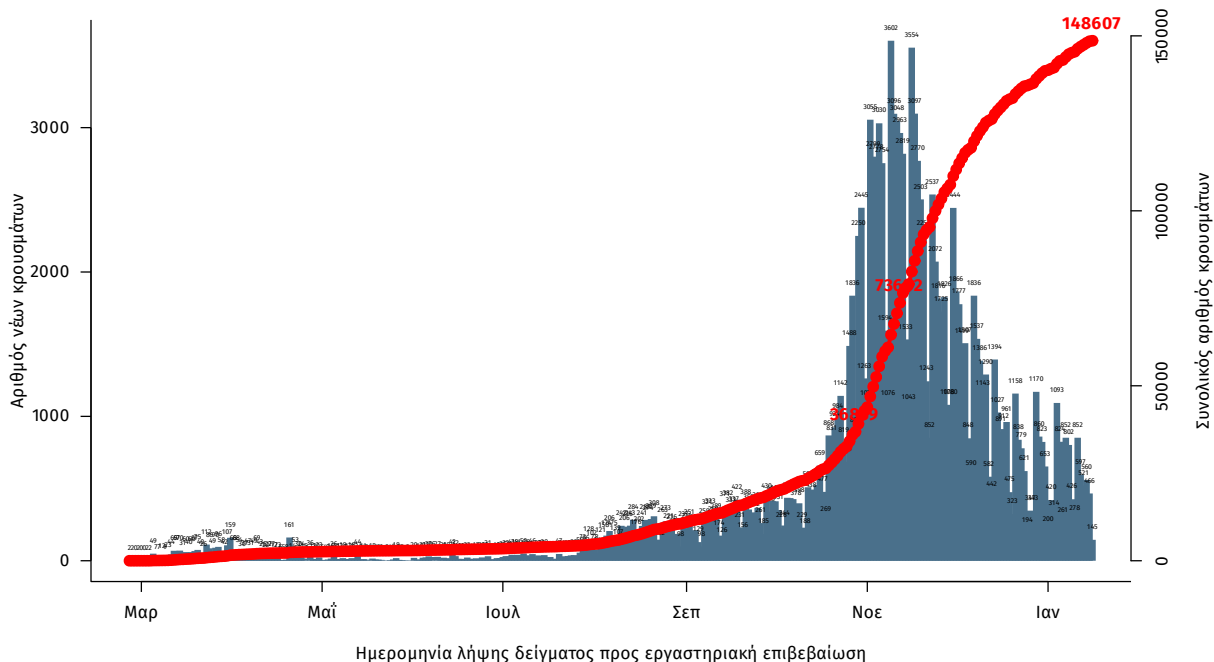
Δεδομένα έως 17 Ιανουαρίου 2021, ώρα 15:00

Τα στοιχεία που παρουσιάζονται αφορούν περιστατικά από την επιδημιολογική επιτήρηση της νόσου από το νέο κορωνοϊό (COVID-19), με βάση τα δεδομένα που έχουν δηλωθεί στον ΕΟΔΥ και καταγραφεί μέχρι τις 17 Ιανουαρίου 2021 (ώρα 15:00).

Τα **νέα εργαστηριακά επιβεβαιωμένα κρούσματα** της νόσου είναι **237**, εκ των οποίων **13** εντοπίστηκαν κατόπιν ελέγχων στις πύλες εισόδου της χώρας. Ο **συνολικός αριθμός** των κρουσμάτων ανέρχεται σε **148607** (ημερήσια μεταβολή +0.2%), εκ των οποίων **52.1% άνδρες**. Οι νέοι **θάνατοι** ασθενών με COVID-19 είναι **28**, ενώ από την έναρξη της επιδημίας έχουν καταγραφεί συνολικά **5469 θάνατοι**. Η **διάμεση ηλικία** των ασθενών που απεβίωσαν είναι **79** έτη. Ο αριθμός των ασθενών που νοσηλεύονται **διασωληνωμένοι** είναι **320** (70.6% άνδρες).

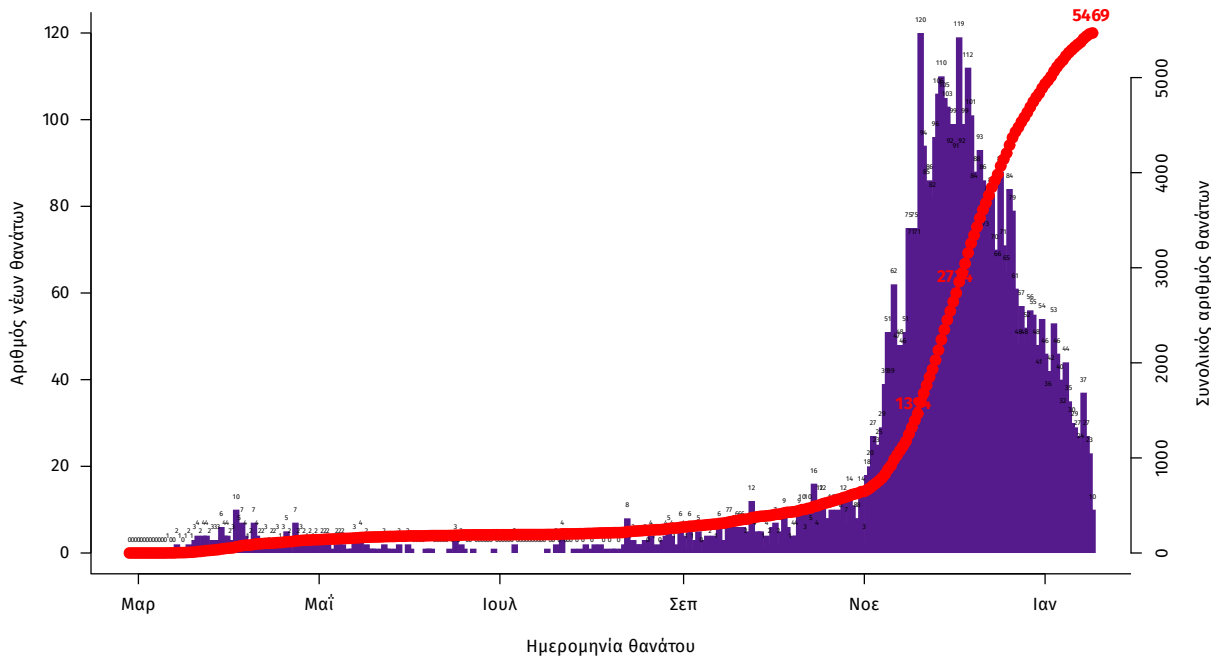
Η ημερήσια κατανομή των επιβεβαιωμένων κρουσμάτων είναι η ακόλουθη (η γραμμή παριστάνει την συνολική, αθροιστική κατανομή των κρουσμάτων).

Διάγραμμα 1: Αριθμός εργαστηριακά επιβεβαιωμένων κρουσμάτων COVID-19 στην Ελλάδα, 17 Ιανουαρίου 2021



Σημ.: οι στήλες στο Διάγραμμα 1 εκφράζουν τον αριθμό νέων κρουσμάτων με βάση την ημερομηνία λήψης εργαστηριακού δείγματος, και όχι με βάση την ημερομηνία ανακοίνωσης των κρουσμάτων.

Διάγραμμα 2: Αριθμός εργαστηριακά επιβεβαιωμένων θανάτων με COVID-19 στην Ελλάδα, 17 Ιανουαρίου 2021



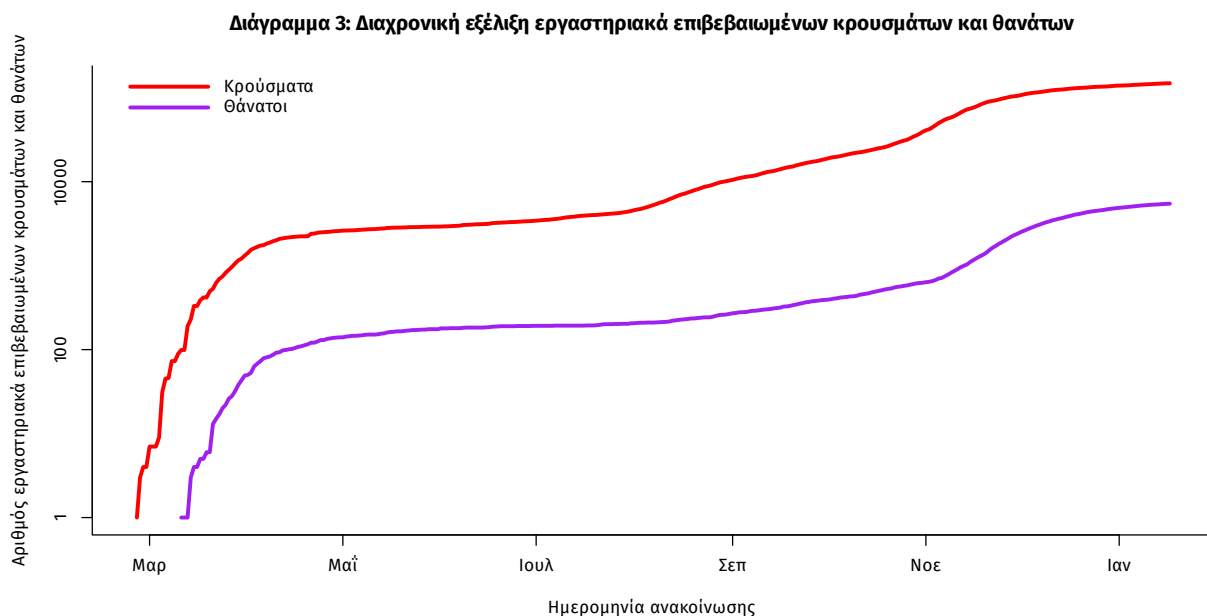
Η διάμεση ηλικία των κρουσμάτων είναι 44 έτη (εύρος 0.2 έως 104 ετών), ενώ η διάμεση ηλικία των θανάτων είναι 79 έτη (εύρος 24 έως 103 ετών). Η ηλικιακή κατανομή των (α) συνολικών κρουσμάτων, (β) των περιστατικών που κατέληξαν σε θάνατο και (γ) των ασθενών που νοσηλεύονται διασωληνωμένοι, είναι η ακόλουθη:

Πίνακας 1: Ηλικιακή κατανομή επιβεβαιωμένων κρουσμάτων COVID-19

	Σύνολο κρουσμάτων COVID-19*	Θάνατοι ασθενών με COVID-19	Νοσηλεύόμενοι διασωληνωθέντες
Σύνολο			
0 – 17 ετών	8721 (6.1%)	0 (0.0%)	0 (0.0%)
18 – 39 ετών	50852 (35.3%)	43 (0.8%)	9 (2.8%)
40 – 64 ετών	59878 (41.6%)	802 (14.7%)	105 (32.8%)
65 και άνω	24459 (17.0%)	4624 (84.5%)	206 (64.4%)
Άνδρες			
0 – 17 ετών	4603 (6.2%)	0 (0.0%)	0 (0.0%)
18 – 39 ετών	27528 (36.8%)	36 (1.1%)	7 (3.1%)
40 – 64 ετών	30383 (40.6%)	559 (17.4%)	73 (32.3%)
65 και άνω	12270 (16.4%)	2626 (81.5%)	146 (64.6%)
Γυναίκες			
0 – 17 ετών	4117 (6.0%)	0 (0.0%)	0 (0.0%)
18 – 39 ετών	23318 (33.7%)	7 (0.3%)	2 (2.1%)
40 – 64 ετών	29482 (42.7%)	243 (10.8%)	32 (34.0%)
65 και άνω	12186 (17.6%)	1998 (88.9%)	60 (63.8%)

* Τα στοιχεία αφορούν τα κρούσματα εκείνα για τα οποία είναι γνωστή και επιβεβαιωμένη η ηλικία τους

Η διαχρονική εξέλιξη των συνολικών κρουσμάτων και συνολικού αριθμού των θανάτων ασθενών COVID-19 παρουσιάζεται στο ακόλουθο διάγραμμα.



Σημ.: ευθεία γραμμή υποδηλώνει εκθετικό ρυθμό αύξησης της ασθένειας (σε λογαριθμική κλίμακα)

Από το σύνολο των **237 νέων** κρουσμάτων του νέου ιού στη χώρα **18** είναι εισαγόμενα και **13** εντοπίστηκαν κατόπιν ελέγχων στις πύλες εισόδου της χώρας. Η κατανομή των **219** νέων εγχώριων κρουσμάτων ανά Περιφερειακή Ενότητα παρουσιάζεται στον κατωτέρω πίνακα.

Πίνακας 2: Ημερήσιος αριθμός και κρούσματα ανά 100.000 πληθυσμού επιβεβαιωμένων εγχώριων κρουσμάτων COVID-19 ανά περιφερειακή ενότητα στις 17 Ιανουαρίου 2021

ΠΕΡΙΦΕΡΕΙΑΚΗ ΕΝΟΤΗΤΑ	ΚΡΟΥΣΜΑΤΑ	ΜΕΣΟΣ ΟΡΟΣ	ΚΡΟΥΣΜΑΤΑ ΑΝΑ 100000 ΠΛΗΘΥΣΜΟ	ΠΕΡΙΦΕΡΕΙΑΚΗ ΕΝΟΤΗΤΑ	ΚΡΟΥΣΜΑΤΑ	ΜΕΣΟΣ ΟΡΟΣ	ΚΡΟΥΣΜΑΤΑ ΑΝΑ 100000 ΠΛΗΘΥΣΜΟ
		ΚΡΟΥΣΜΑΤΩΝ ΤΩΝ ΤΕΛΕΥΤΑΙΩΝ 7 ΗΜΕΡΩΝ				ΚΡΟΥΣΜΑΤΩΝ ΤΩΝ ΤΕΛΕΥΤΑΙΩΝ 7 ΗΜΕΡΩΝ	
ΑΙΤΩΛΟΑΚΑΡΝΑΝΙΑΣ	7	6,29	3,32	ΝΟΤΙΟΥ ΤΟΜΕΑ ΑΘΗΝΩΝ	9	16,00	1,7
ΑΝΑΤΟΛΙΚΗΣ ΑΤΤΙΚΗΣ	18	24,43	3,58	ΞΑΝΘΗΣ	3	6,29	2,7
ΑΡΓΟΛΙΔΑΣ	1	3,14	1,03	ΠΕΙΡΑΙΩΣ	12	25,14	2,67
ΑΡΚΑΔΙΑΣ	1	0,86	1,15	ΠΙΕΡΙΑΣ	4	10,14	3,16
ΑΡΤΑΣ	2	0,43	2,95	ΡΕΘΥΜΝΟΥ	2	1,43	2,34
ΑΧΑΪΑΣ	5	11,00	1,61	ΡΟΔΟΠΗΣ	1	4,57	0,89
ΒΟΙΩΤΙΑΣ	2	12,14	1,7	ΣΠΟΡΑΔΩΝ	2	0,86	14,49
ΒΟΡΕΙΟΥ ΤΟΜΕΑ ΑΘΗΝΩΝ	18	26,14	3,04	ΤΡΙΚΑΛΩΝ	2	4,43	1,53
ΓΡΕΒΕΝΩΝ	1	0,14	3,15	ΦΘΙΩΤΙΔΑΣ	3	3,86	1,9
ΔΥΤΙΚΗΣ ΑΤΤΙΚΗΣ	10	20,86	6,21	ΧΑΛΚΙΔΙΚΗΣ	2	6,29	1,89
ΔΥΤΙΚΟΥ ΤΟΜΕΑ ΑΘΗΝΩΝ	15	22,71	3,06	ΧΑΝΙΩΝ	1	2,29	0,64
ΕΒΡΟΥ	5	7,71	3,38	ΧΙΟΥ	1	0,29	1,9
ΕΥΒΟΙΑΣ	5	9,00	2,37				
ΗΜΑΘΙΑΣ	4	7,43	2,84				
ΘΑΣΟΥ	2	1,14	14,52				
ΘΕΣΣΑΛΟΝΙΚΗΣ	31	56,29	2,79				
ΚΑΒΑΛΑΣ	1	2,71	0,8				
ΚΑΡΔΙΤΣΑΣ	2	3,71	1,76				
ΚΕΝΤΡΙΚΟΥ ΤΟΜΕΑ ΑΘΗΝΩΝ	12	41,86	1,17				
ΚΙΛΚΙΣ	4	5,43	4,97				
ΚΟΖΑΝΗΣ	7	13,86	4,66				
ΚΟΡΙΝΘΙΑΣ	3	5,71	2,07				
ΛΑΚΩΝΙΑΣ	3	5,57	3,37				
ΛΑΡΙΣΑΣ	12	16,71	4,22				
ΛΑΣΙΘΙΟΥ	1	2,86	1,33				
ΛΕΣΒΟΥ	2	7,14	2,31				
ΜΑΓΝΗΣΙΑΣ	2	6,57	1,05				
ΜΕΣΣΗΝΙΑΣ	1	1,71	0,63				

Σημ.1: η παρούσα κατανομή δύναται να τροποποιηθεί ανάλογα τα διαθέσιμα επιδημιολογικά δεδομένα

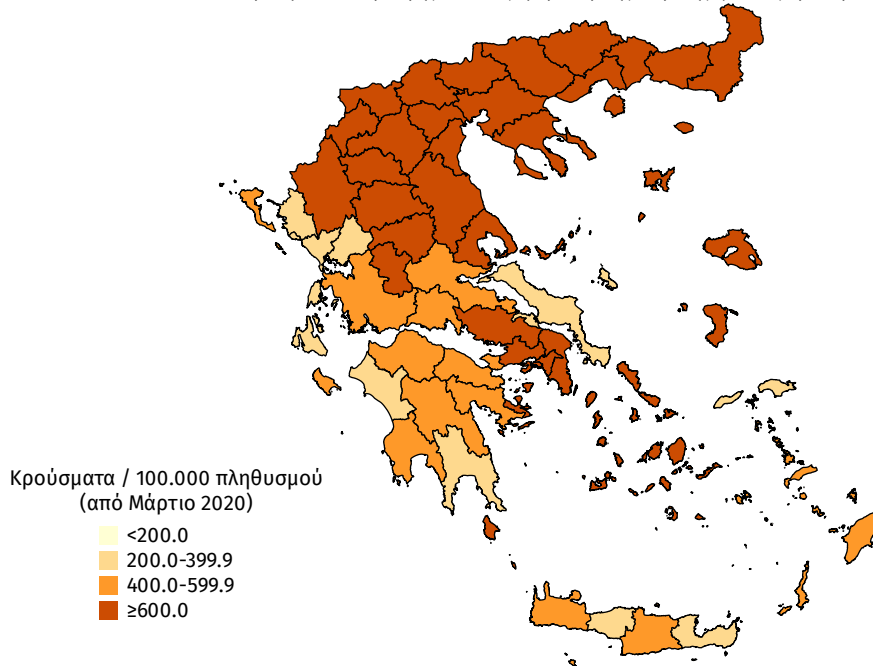
Σημ.2: αναγράφονται μόνο οι ΠΕ στις οποίες έχουν καταγραφεί κρούσματα κατά τη σημερινή αναφορά

Γεωγραφική διασπορά

Ο χάρτης αποτυπώνει τη γεωγραφική κατανομή των συνολικών κρούσμάτων COVID-19 (από την αρχή της επιδημίας) ανά Περιφερειακή Ενότητα της χώρας, με βάση την δηλωθείσα διεύθυνση μόνιμης κατοικίας του ασθενούς, ή τη διεύθυνση προσωρινής διαμονής για τους τουρίστες και άλλους προσωρινά διαμένοντες στην Ελλάδα. Συμπεριλαμβάνονται τόσο κρούσματα με ιστορικό ταξιδιού (“εισαγόμενα”) όσο και κρούσματα με πιθανή εγχώρια μετάδοση.

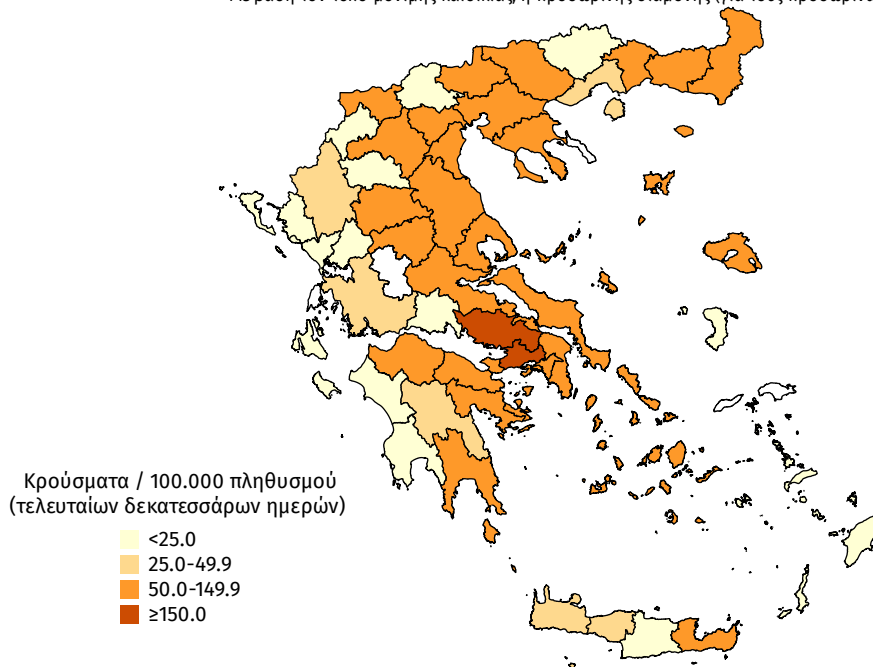
Διάγραμμα 4: Χάρτης αθροιστικής επίπτωσης επιβεβαιωμένων κρουσμάτων COVID-19, 17 Ιανουαρίου 2021

Με βάση τον τόπο μόνιμης κατοικίας, ή προσωρινής διαμονής (για τους προσωρινά διαμένοντες)

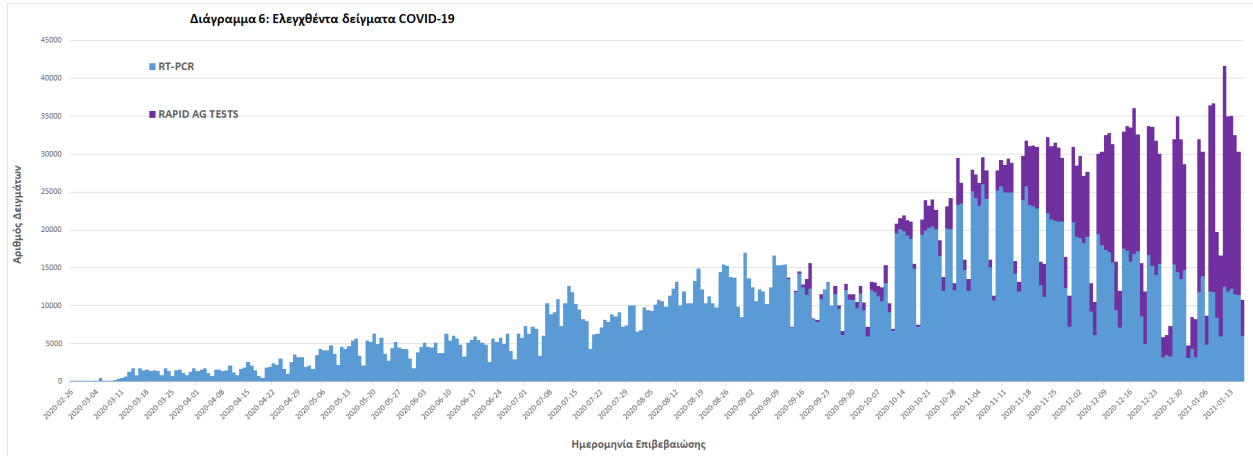


Διάγραμμα 5: Χάρτης επίπτωσης τελευταίων δεκατεσσάρων ημερών επιβεβαιωμένων κρουσμάτων COVID-19, 17 Ιανουαρίου 2021

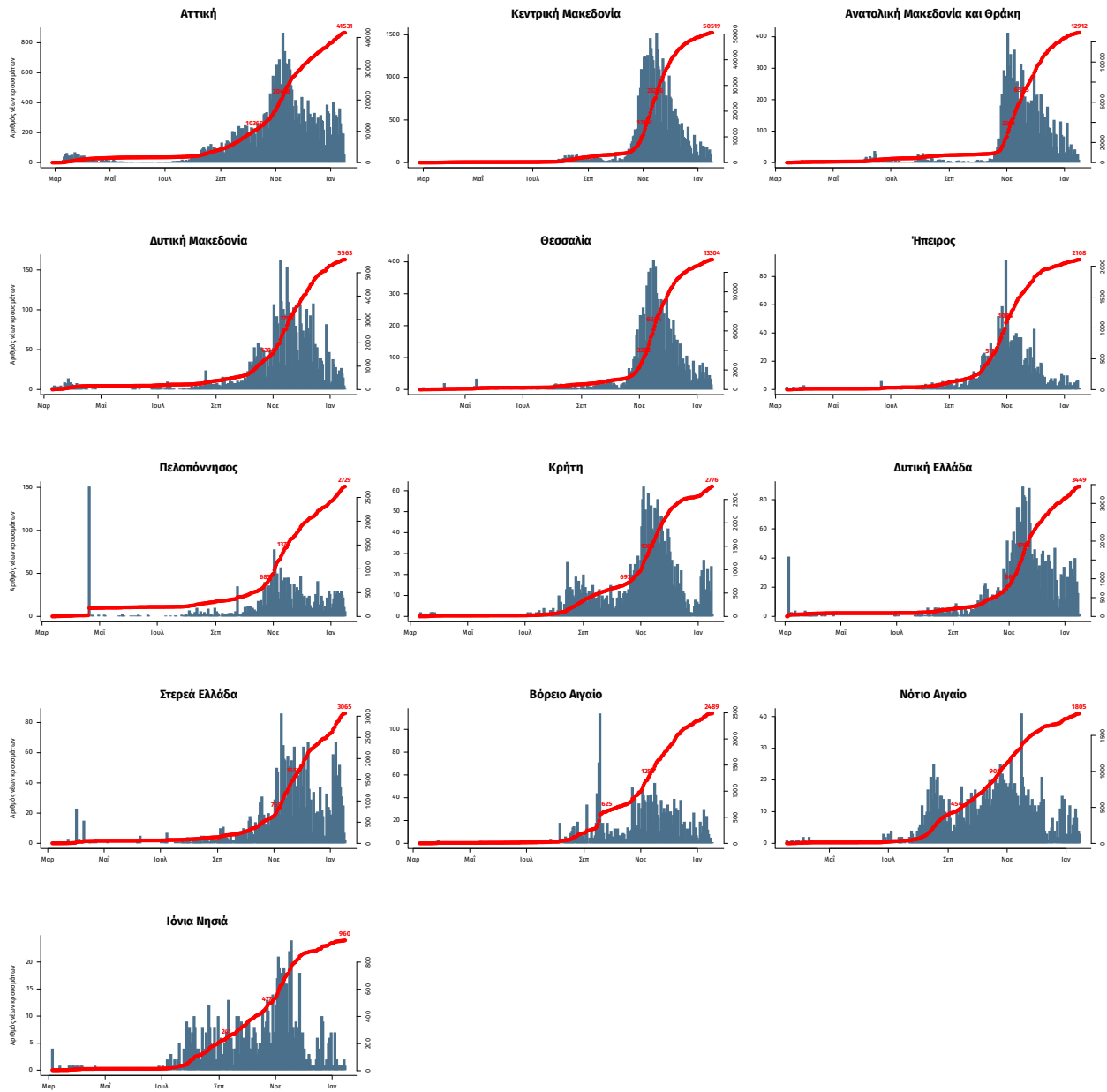
Με βάση τον τόπο μόνιμης κατοικίας, ή προσωρινής διαμονής (για τους προσωρινά διαμένοντες)



Δείγματα που έχουν ελεγχθεί: Από την 1η Ιανουαρίου 2020 μέχρι σήμερα, στα εργαστήρια που διενεργούν ελέγχους για τον νέο κορωνοϊό (SARS-CoV-2) και που δηλώνουν συστηματικά στον ΕΟΔΥ το σύνολο των δειγμάτων που ελέγχουν, έχουν συνολικά ελεγχθεί **2.962.952** κλινικά δείγματα ενώ από Μονάδες Υγείας και Κλιμάκια του ΕΟΔΥ που διενεργούν ελέγχους Rapid Ag έχουν ελεγχθεί **835.586** δείγματα.



Παράρτημα 1: Επιδημικές καμπύλες κρουσμάτων COVID-19 με βάση την δηλωθείσα διεύθυνση μόνιμης κατοικίας του κρούσματος ή τη διεύθυνση προσωρινής διαμονής για τους τουρίστες και άλλους προσωρινά διαμένοντες στην Ελλάδα. Συμπεριλαμβάνονται τόσο κρούσματα με ιστορικό ταξιδιού όσο και κρούσματα με πιθανή εγχώρια μετάδοση.



Σημ.: οι στήλες εκφράζουν τον αριθμό νέων κρουσμάτων με βάση την ημερομηνία λήψης εργαστηριακού δείγματος, και όχι με βάση την ημερομηνία ανακοίνωσης των κρουσμάτων.