



ΕΘΝΙΚΟΣ ΟΡΓΑΝΙΣΜΟΣ
ΔΗΜΟΣΙΑΣ ΥΓΕΙΑΣ

Ημερήσια έκθεση επιδημιολογικής επιτήρησης λοίμωξης από το νέο κορωνοϊό (COVID-19)

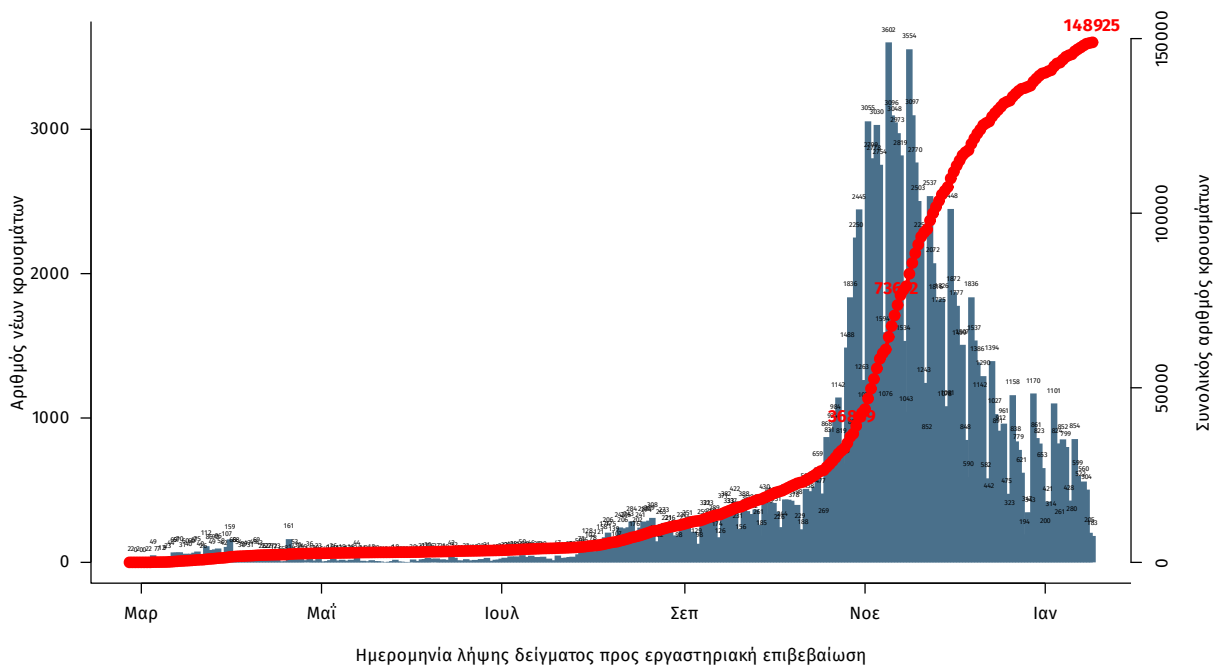
Δεδομένα έως 18 Ιανουαρίου 2021, ώρα 15:00

Τα στοιχεία που παρουσιάζονται αφορούν περιστατικά από την επιδημιολογική επιτήρηση της νόσου από το νέο κορωνοϊό (COVID-19), με βάση τα δεδομένα που έχουν δηλωθεί στον ΕΟΔΥ και καταγραφεί μέχρι τις 18 Ιανουαρίου 2021 (ώρα 15:00).

Τα **νέα εργαστηριακά επιβεβαιωμένα κρούσματα** της νόσου είναι **320**, εκ των οποίων **15** εντοπίστηκαν κατόπιν ελέγχων στις πύλες εισόδου της χώρας. Ο **συνολικός αριθμός** των κρουσμάτων ανέρχεται σε **148925** (ημερήσια μεταβολή +0.2%), εκ των οποίων **52.1% άνδρες**.¹ Οι νέοι **θάνατοι** ασθενών με COVID-19 είναι **19**, ενώ από την έναρξη της επιδημίας έχουν καταγραφεί συνολικά **5488 θάνατοι**. Η **διάμεση ηλικία** των ασθενών που απεβίωσαν είναι **79** έτη. Ο αριθμός των ασθενών που νοσηλεύονται **διασωληνωμένοι** είναι **322** (71.7% άνδρες).

Η ημερήσια κατανομή των επιβεβαιωμένων κρουσμάτων είναι η ακόλουθη (η γραμμή παριστάνει την συνολική, αθροιστική κατανομή των κρουσμάτων).

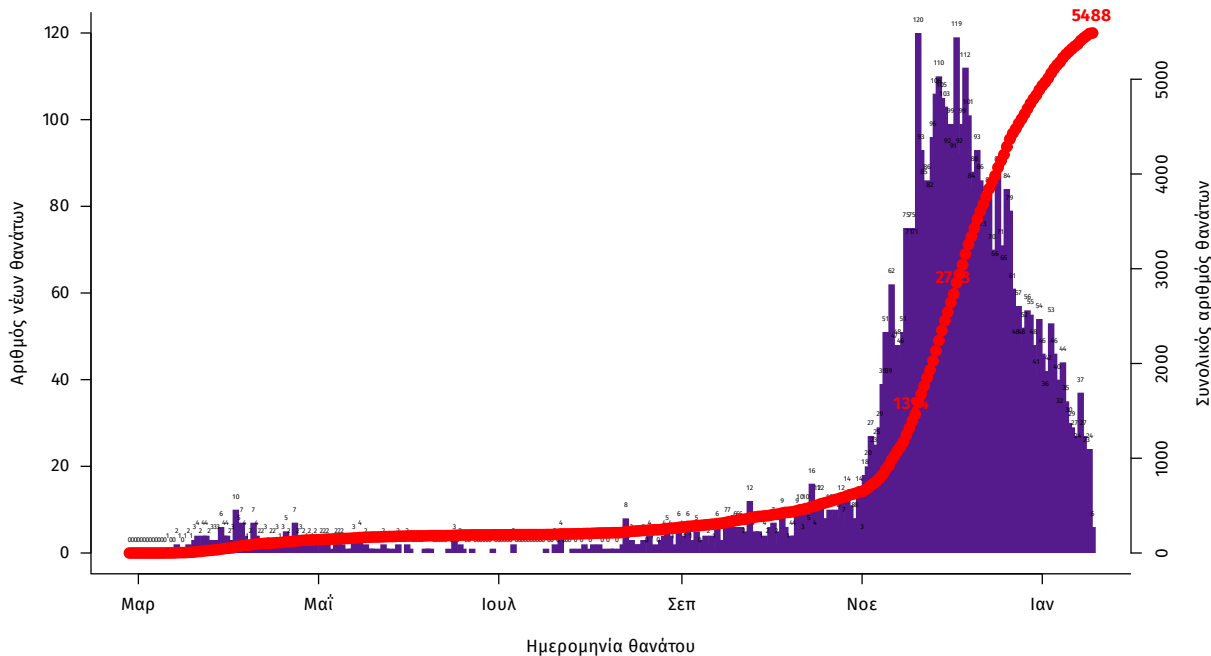
Διάγραμμα 1: Αριθμός εργαστηριακά επιβεβαιωμένων κρουσμάτων COVID-19 στην Ελλάδα, 18 Ιανουαρίου 2021



Σημ.: οι στήλες στο Διάγραμμα 1 εκφράζουν τον αριθμό νέων κρουσμάτων με βάση την ημερομηνία λήψης εργαστηριακού δείγματος, και όχι με βάση την ημερομηνία ανακοίνωσης των κρουσμάτων.

¹ Ο συνολικός αριθμός επιβεβαιωμένων κρουσμάτων έχει αναθεωρηθεί κατόπιν ελέγχου των δεδομένων.

Διάγραμμα 2: Αριθμός εργαστηριακά επιβεβαιωμένων θανάτων με COVID-19 στην Ελλάδα, 18 Ιανουαρίου 2021



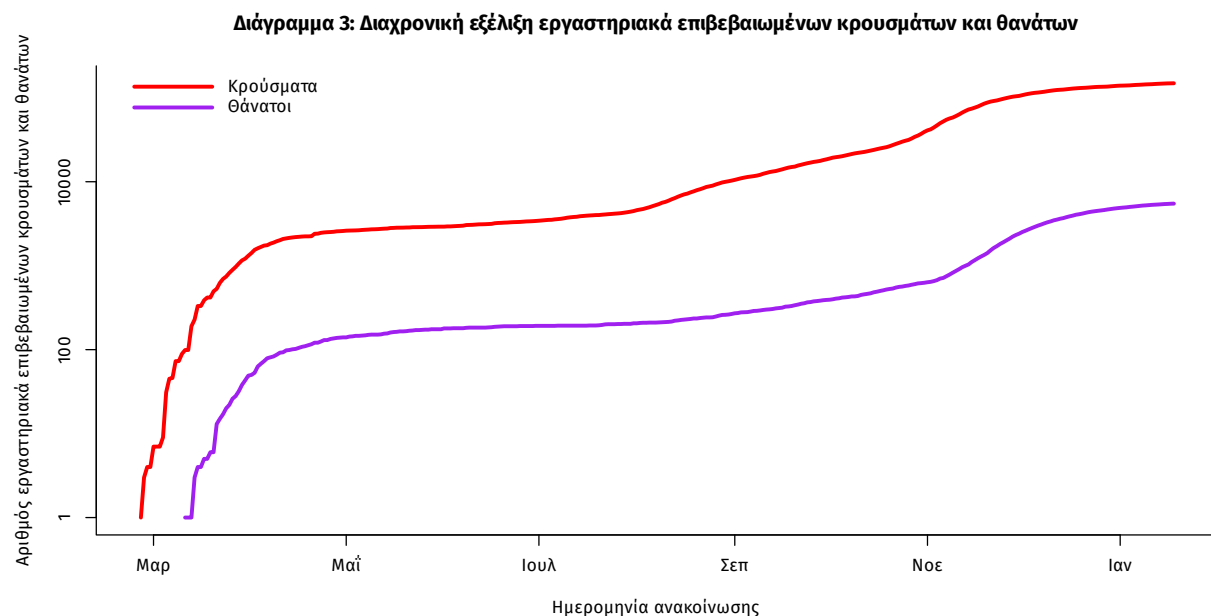
Η διάμεση ηλικία των κρουσμάτων είναι 44 έτη (εύρος 0.2 έως 104 ετών), ενώ η διάμεση ηλικία των θανάτων είναι 79 έτη (εύρος 24 έως 103 ετών). Η ηλικιακή κατανομή των (α) συνολικών κρουσμάτων, (β) των περιστατικών που κατέληξαν σε θάνατο και (γ) των ασθενών που νοσηλεύονται διασωληνωμένοι, είναι η ακόλουθη:

Πίνακας 1: Ηλικιακή κατανομή επιβεβαιωμένων κρουσμάτων COVID-19

	Σύνολο κρουσμάτων COVID-19*	Θάνατοι ασθενών με COVID-19	Νοσηλεύόμενοι διασωληνωθέντες
Σύνολο			
0 – 17 ετών	8750 (6.1%)	0 (0.0%)	0 (0.0%)
18 – 39 ετών	50939 (35.3%)	43 (0.8%)	9 (2.8%)
40 – 64 ετών	60016 (41.6%)	808 (14.7%)	106 (32.9%)
65 και άνω	24525 (17.0%)	4637 (84.5%)	207 (64.3%)
Άνδρες			
0 – 17 ετών	4622 (6.2%)	0 (0.0%)	0 (0.0%)
18 – 39 ετών	27579 (36.8%)	36 (1.1%)	7 (3.0%)
40 – 64 ετών	30453 (40.6%)	560 (17.3%)	75 (32.5%)
65 και άνω	12307 (16.4%)	2635 (81.6%)	149 (64.5%)
Γυναίκες			
0 – 17 ετών	4127 (6.0%)	0 (0.0%)	0 (0.0%)
18 – 39 ετών	23354 (33.7%)	7 (0.3%)	2 (2.2%)
40 – 64 ετών	29550 (42.7%)	248 (11.0%)	31 (34.1%)
65 και άνω	12215 (17.6%)	2002 (88.7%)	58 (63.7%)

* Τα στοιχεία αφορούν τα κρούσματα εκείνα για τα οποία είναι γνωστή και επιβεβαιωμένη η ηλικία τους

Η διαχρονική εξέλιξη των συνολικών κρουσμάτων και συνολικού αριθμού των θανάτων ασθενών COVID-19 παρουσιάζεται στο ακόλουθο διάγραμμα.



Σημ.: ευθεία γραμμή υποδηλώνει εκθετικό ρυθμό αύξησης της ασθένειας (σε λογαριθμική κλίμακα)

Από το σύνολο των **320 νέων** κρουσμάτων του νέου ιού στη χώρα **23** είναι εισαγόμενα και **15** εντοπίστηκαν κατόπιν ελέγχων στις πύλες εισόδου της χώρας. Η κατανομή των **297** νέων εγχώριων κρουσμάτων ανά Περιφερειακή Ενότητα παρουσιάζεται στον κατωτέρω πίνακα.

Πίνακας 2: Ημερήσιος αριθμός και κρούσματα ανά 100.000 πληθυσμού επιβεβαιωμένων εγχώριων κρουσμάτων COVID-19 ανά περιφερειακή ενότητα στις 18 Ιανουαρίου 2021

ΠΕΡΙΦΕΡΕΙΑΚΗ ΕΝΟΤΗΤΑ	ΚΡΟΥΣΜΑΤΑ	ΜΕΣΟΣ ΟΡΟΣ ΚΡΟΥΣΜΑΤΩΝ ΤΩΝ ΤΕΛΕΥΤΑΙΩΝ 7 ΗΜΕΡΩΝ		ΚΡΟΥΣΜΑΤΑ ΑΝΑ 100000 ΠΛΗΘΥΣΜΟ	ΠΕΡΙΦΕΡΕΙΑΚΗ ΕΝΟΤΗΤΑ	ΚΡΟΥΣΜΑΤΑ	ΜΕΣΟΣ ΟΡΟΣ ΚΡΟΥΣΜΑΤΩΝ ΤΩΝ ΤΕΛΕΥΤΑΙΩΝ 7 ΗΜΕΡΩΝ		ΚΡΟΥΣΜΑΤΑ ΑΝΑ 100000 ΠΛΗΘΥΣΜΟ
		ΚΡΟΥΣΜΑΤΑ	ΗΜΕΡΩΝ				ΚΡΟΥΣΜΑΤΑ	ΗΜΕΡΩΝ	
ΑΙΤΩΛΟΑΚΑΡΝΑΝΙΑΣ	4	5,57	1,9		ΜΕΣΣΗΝΙΑΣ	1	1,57	0,63	
ΑΝΑΤΟΛΙΚΗΣ ΑΤΤΙΚΗΣ	9	19,57	1,79		ΝΗΣΩΝ	2	1,86	2,68	
ΑΡΓΟΛΙΔΑΣ	2	3,14	2,06		ΝΟΤΙΟΥ ΤΟΜΕΑ ΑΘΗΝΩΝ	10	11,43	1,89	
ΑΡΚΑΔΙΑΣ	4	1,43	4,61		ΞΑΝΘΗΣ	2	5,14	1,8	
ΑΧΑΪΑΣ	6	9,43	1,93		ΠΕΙΡΑΙΩΣ	24	21,86	5,35	
ΒΟΙΩΤΙΑΣ	3	9,29	2,54		ΠΕΛΛΑΣ	1	0,71	0,72	
ΒΟΡΕΙΟΥ ΤΟΜΕΑ ΑΘΗΝΩΝ	19	20,57	3,21		ΠΙΕΡΙΑΣ	4	8,29	3,16	
ΔΥΤΙΚΗΣ ΑΤΤΙΚΗΣ	10	16,71	6,21		ΡΕΘΥΜΝΟΥ	1	1,14	1,17	
ΔΥΤΙΚΟΥ ΤΟΜΕΑ ΑΘΗΝΩΝ	19	19,86	3,88		ΡΟΔΟΠΗΣ	1	4,57	0,89	
ΕΒΡΟΥ	3	6,57	2,03		ΣΕΡΡΩΝ	5	7,43	2,83	
ΕΥΒΟΙΑΣ	7	7,43	3,32		ΣΠΟΡΑΔΩΝ	1	1,00	7,25	
ΗΜΑΘΙΑΣ	4	6,29	2,84		ΤΡΙΚΑΛΩΝ	2	1,57	1,53	
ΗΡΑΚΛΕΙΟΥ	3	5,00	0,98		ΦΘΙΩΤΙΔΑΣ	3	2,86	1,9	
ΘΑΣΟΥ	1	1,14	7,26		ΧΑΛΚΙΔΙΚΗΣ	2	5,57	1,89	
ΘΕΣΠΡΩΤΙΑΣ	1	0,14	2,29		ΧΑΝΙΩΝ	1	1,71	0,64	
ΘΕΣΣΑΛΟΝΙΚΗΣ	35	43,57	3,15		ΥΠΟ ΔΙΕΡΕΥΝΗΣΗ	22			
ΘΗΡΑΣ	1	0,86	5,3						
ΚΑΒΑΛΑΣ	1	1,71	0,8						
ΚΑΛΥΜΝΟΥ	1	1,43	3,4						
ΚΑΡΔΙΤΣΑΣ	3	2,86	2,64						
ΚΕΝΤΡΙΚΟΥ ΤΟΜΕΑ ΑΘΗΝΩΝ	46	35,00	4,47						
ΚΙΛΙΚΙΑΣ	1	4,86	1,24						
ΚΟΖΑΝΗΣ	3	11,14	2						
ΚΟΡΙΝΘΙΑΣ	1	4,14	0,69						
ΛΑΚΩΝΙΑΣ	9	5,29	10,1						
ΛΑΡΙΣΑΣ	6	13,43	2,11						
ΛΕΣΒΟΥ	7	5,00	8,1						
ΜΑΓΝΗΣΙΑΣ	6	5,86	3,16						

Σημ.1: η παρούσα κατανομή δύναται να τροποποιηθεί ανάλογα τα διαθέσιμα επιδημιολογικά δεδομένα

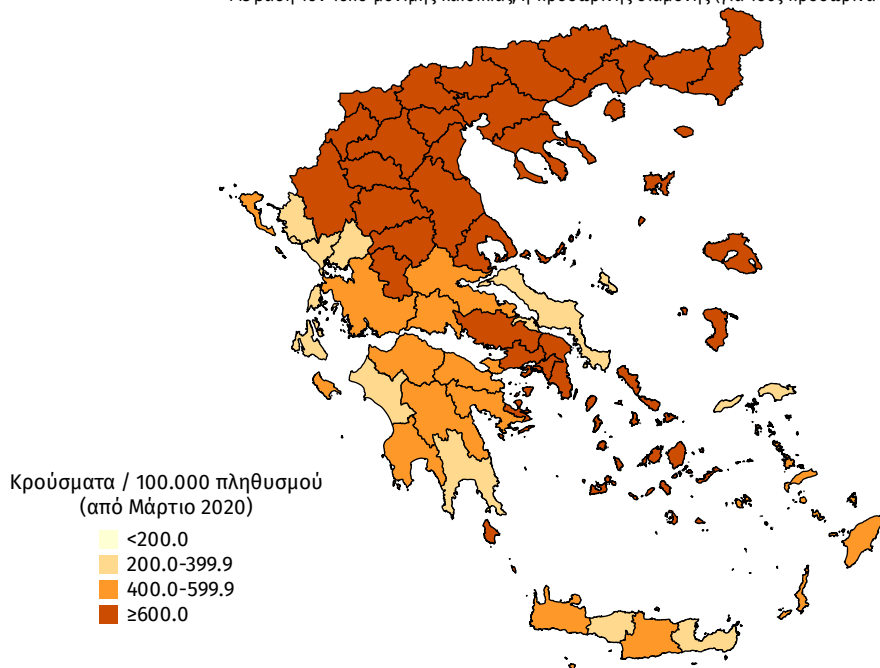
Σημ.2: αναγράφονται μόνο οι ΠΕ στις οποίες έχουν καταγραφεί κρούσματα κατά τη σημερινή αναφορά

Γεωγραφική διασπορά

Ο χάρτης αποτυπώνει τη γεωγραφική κατανομή των συνολικών κρούσμάτων COVID-19 (από την αρχή της επιδημίας) ανά Περιφερειακή Ενότητα της χώρας, με βάση την δηλωθείσα διεύθυνση μόνιμης κατοικίας του ασθενούς, ή τη διεύθυνση προσωρινής διαμονής για τους τουρίστες και άλλους προσωρινά διαμένοντες στην Ελλάδα. Συμπεριλαμβάνονται τόσο κρούσματα με ιστορικό ταξιδιού (“εισαγόμενα”) όσο και κρούσματα με πιθανή εγχώρια μετάδοση.

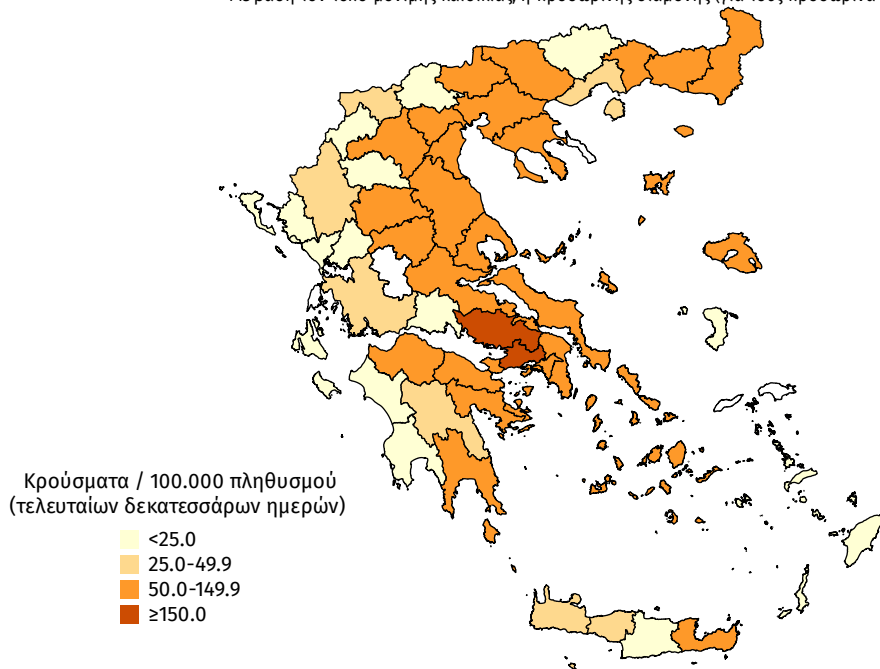
Διάγραμμα 4: Χάρτης αθροιστικής επίπτωσης επιβεβαιωμένων κρούσμάτων COVID-19, 18 Ιανουαρίου 2021

Με βάση τον τόπο μόνιμης κατοικίας, ή προσωρινής διαμονής (για τους προσωρινά διαμένοντες)

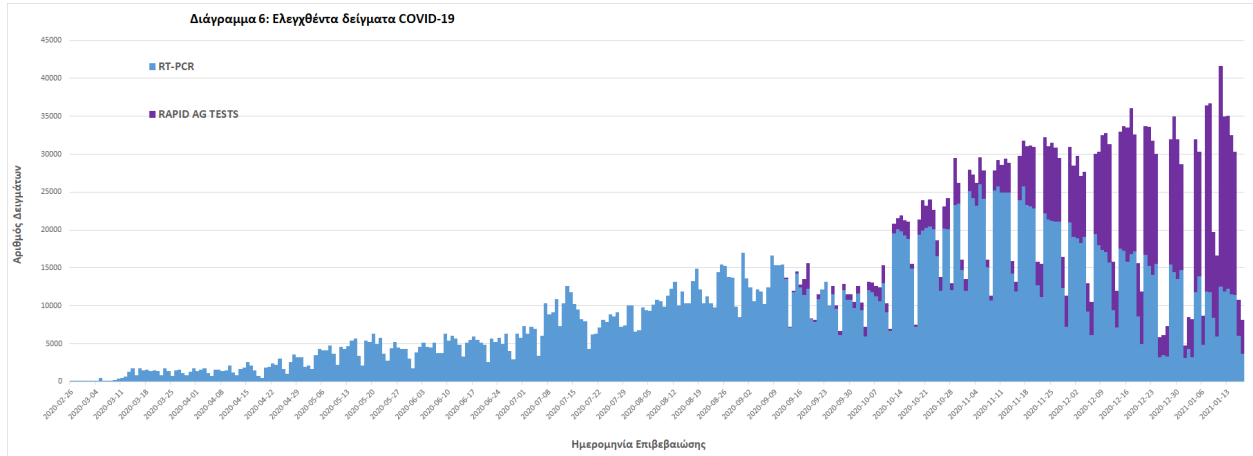


Διάγραμμα 5: Χάρτης επίπτωσης τελευταίων δεκατεσσάρων ημερών επιβεβαιωμένων κρούσμάτων COVID-19, 18 Ιανουαρίου 2021

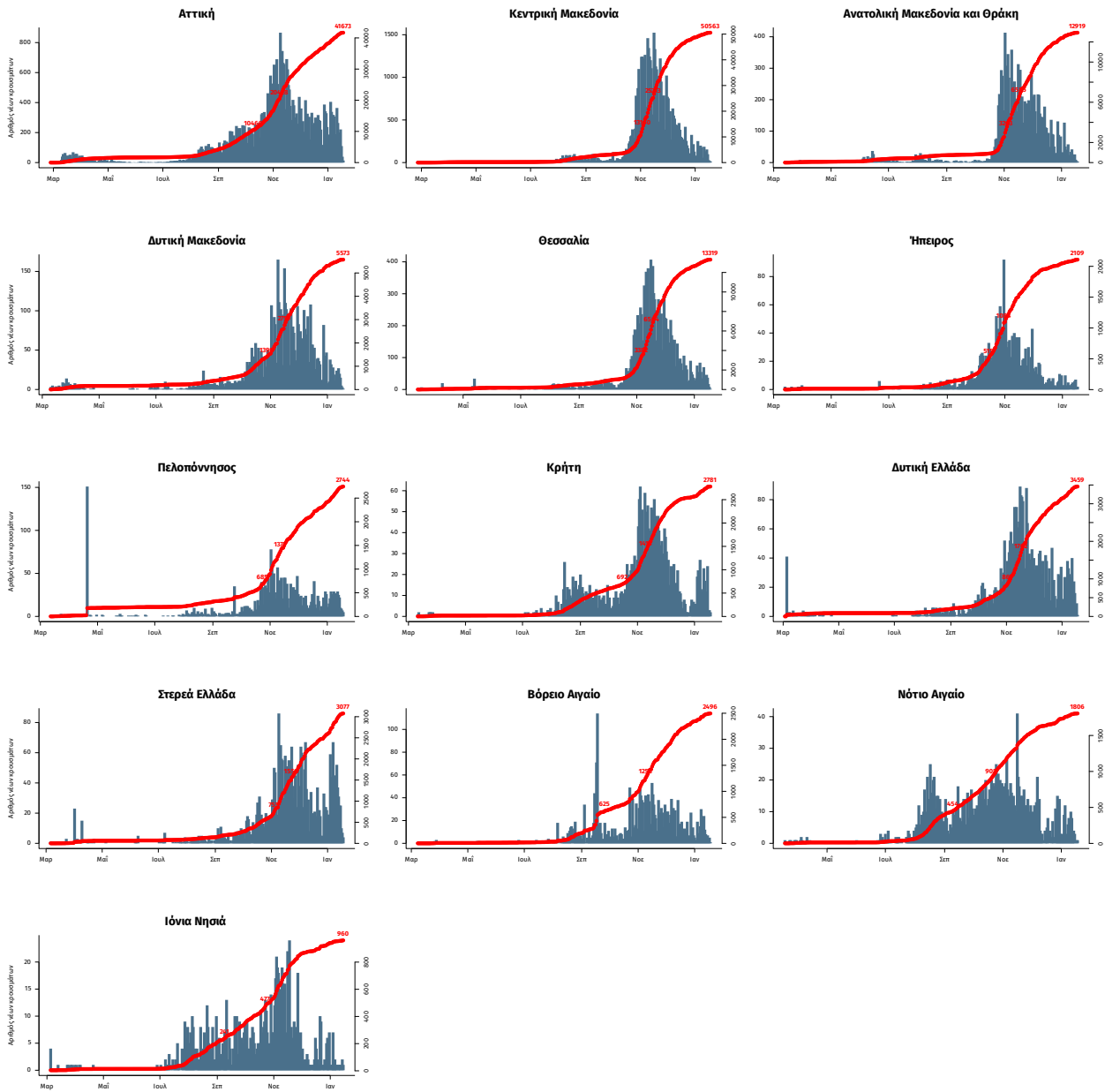
Με βάση τον τόπο μόνιμης κατοικίας, ή προσωρινής διαμονής (για τους προσωρινά διαμένοντες)



Δείγματα που έχουν ελεγχθεί: Από την 1η Ιανουαρίου 2020 μέχρι σήμερα, στα εργαστήρια που διενεργούν ελέγχους για τον νέο κορωνοϊό (SARS-CoV-2) και που δηλώνουν συστηματικά στον ΕΟΔΥ το σύνολο των δειγμάτων που ελέγχουν, έχουν συνολικά ελεγχθεί **2.966.664** κλινικά δείγματα ενώ από Μονάδες Υγείας και Κλιμάκια του ΕΟΔΥ που διενεργούν ελέγχους Rapid Ag έχουν ελεγχθεί **840.047** δείγματα.



Παράρτημα 1: Επιδημικές καμπύλες κρουσμάτων COVID-19 με βάση την δηλωθείσα διεύθυνση μόνιμης κατοικίας του κρούσματος ή τη διεύθυνση προσωρινής διαμονής για τους τουρίστες και άλλους προσωρινά διαμένοντες στην Ελλάδα. Συμπεριλαμβάνονται τόσο κρούσματα με ιστορικό ταξιδιού όσο και κρούσματα με πιθανή εγχώρια μετάδοση.



Σημ.: οι στήλες εκφράζουν τον αριθμό νέων κρουσμάτων με βάση την ημερομηνία λήψης εργαστηριακού δείγματος, και όχι με βάση την ημερομηνία ανακοίνωσης των κρουσμάτων.