



ΕΘΝΙΚΟΣ ΟΡΓΑΝΙΣΜΟΣ
ΔΗΜΟΣΙΑΣ ΥΓΕΙΑΣ

Ημερήσια έκθεση επιδημιολογικής επιτήρησης λοίμωξης από το νέο κορωνοϊό (COVID-19)

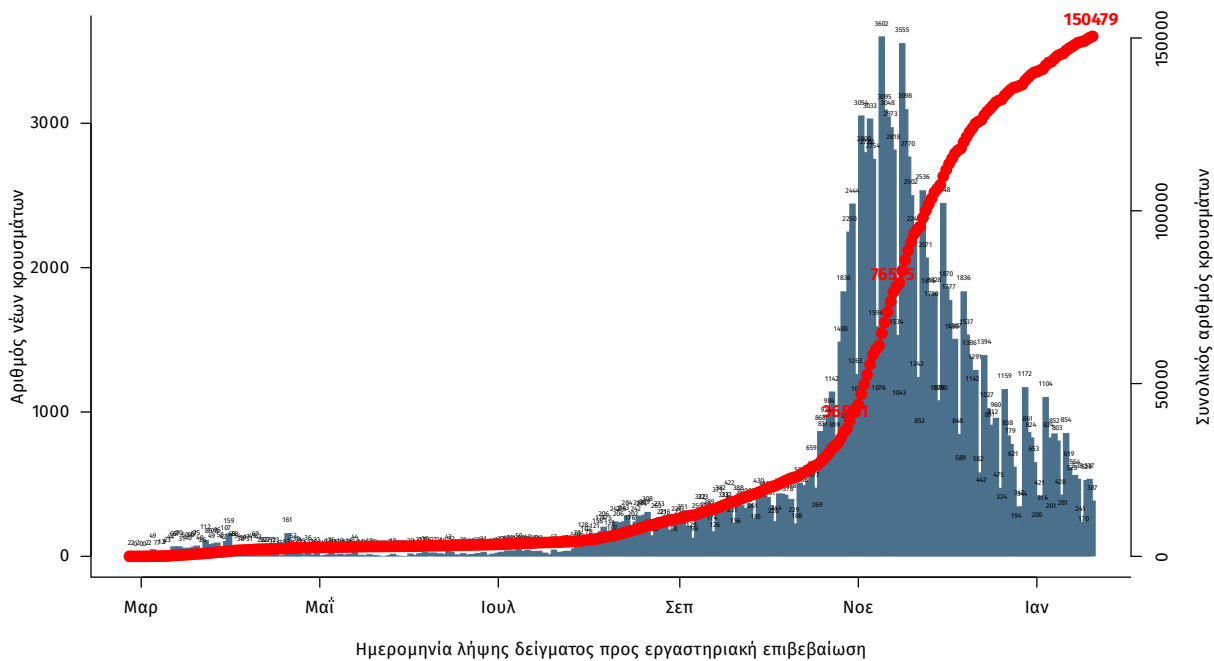
Δεδομένα έως 21 Ιανουαρίου 2021, ώρα 15:00

Τα στοιχεία που παρουσιάζονται αφορούν περιστατικά από την επιδημιολογική επιτήρηση της νόσου από το νέο κορωνοϊό (COVID-19), με βάση τα δεδομένα που έχουν δηλωθεί στον ΕΟΔΥ και καταγραφεί μέχρι τις 21 Ιανουαρίου 2021 (ώρα 15:00).

Τα **νέα εργαστηριακά επιβεβαιωμένα κρούσματα** της νόσου είναι **509**, εκ των οποίων **1** εντοπίστηκε κατόπιν ελέγχων στις πύλες εισόδου της χώρας. Ο **συνολικός αριθμός** των κρουσμάτων ανέρχεται σε **150479** (ημερήσια μεταβολή +0.3%), εκ των οποίων **52.1% άνδρες**.¹ Οι νέοι **θάνατοι** ασθενών με COVID-19 είναι **25**, ενώ από την έναρξη της επιδημίας έχουν καταγραφεί συνολικά **5570 θάνατοι**. Η **διάμεση ηλικία** των ασθενών που απεβίωσαν είναι **79** έτη. Ο αριθμός των ασθενών που νοσηλεύονται **διασωληνωμένοι** είναι **293** (70.0% άνδρες).

Η ημερήσια κατανομή των επιβεβαιωμένων κρουσμάτων είναι η ακόλουθη (η γραμμή παριστάνει την συνολική, αθροιστική κατανομή των κρουσμάτων).

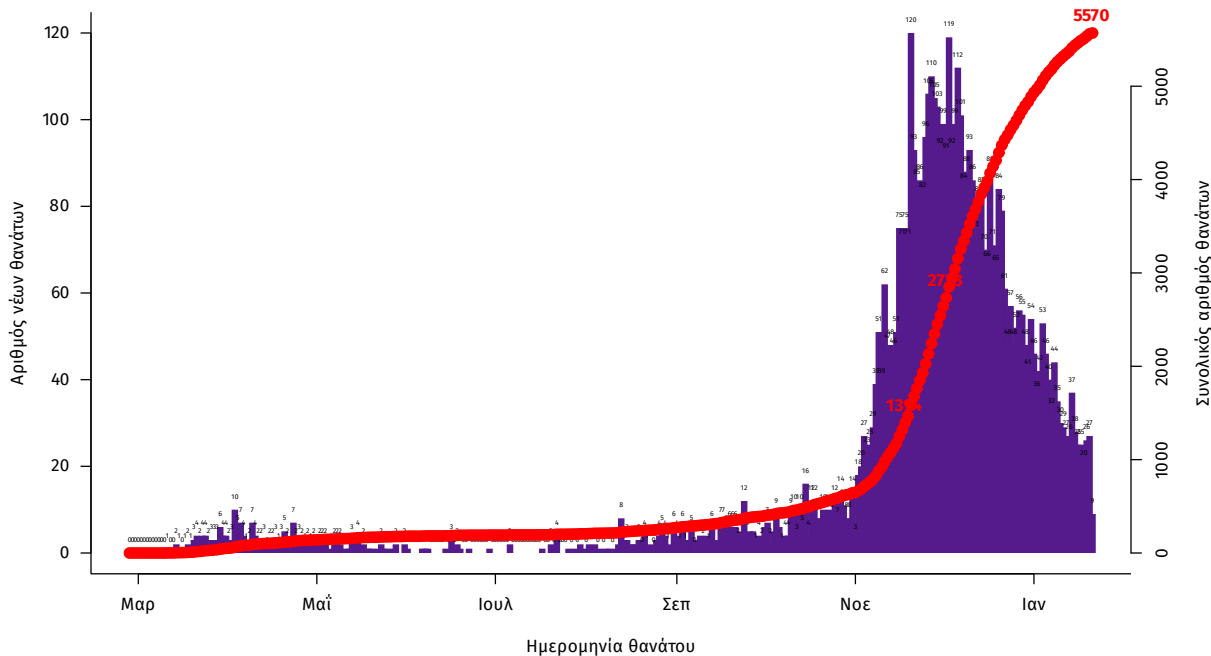
Διάγραμμα 1: Αριθμός εργαστηριακά επιβεβαιωμένων κρουσμάτων COVID-19 στην Ελλάδα, 21 Ιανουαρίου 2021



Σημ.: οι στήλες στο Διάγραμμα 1 εκφράζουν τον αριθμό νέων κρουσμάτων με βάση την ημερομηνία λήψης εργαστηριακού δείγματος, και όχι με βάση την ημερομηνία ανακοίνωσης των κρουσμάτων.

¹ Ο συνολικός αριθμός επιβεβαιωμένων κρουσμάτων έχει αναθεωρηθεί κατόπιν ελέγχου των δεδομένων.

Διάγραμμα 2: Αριθμός εργαστηριακά επιβεβαιωμένων θανάτων με COVID-19 στην Ελλάδα, 21 Ιανουαρίου 2021



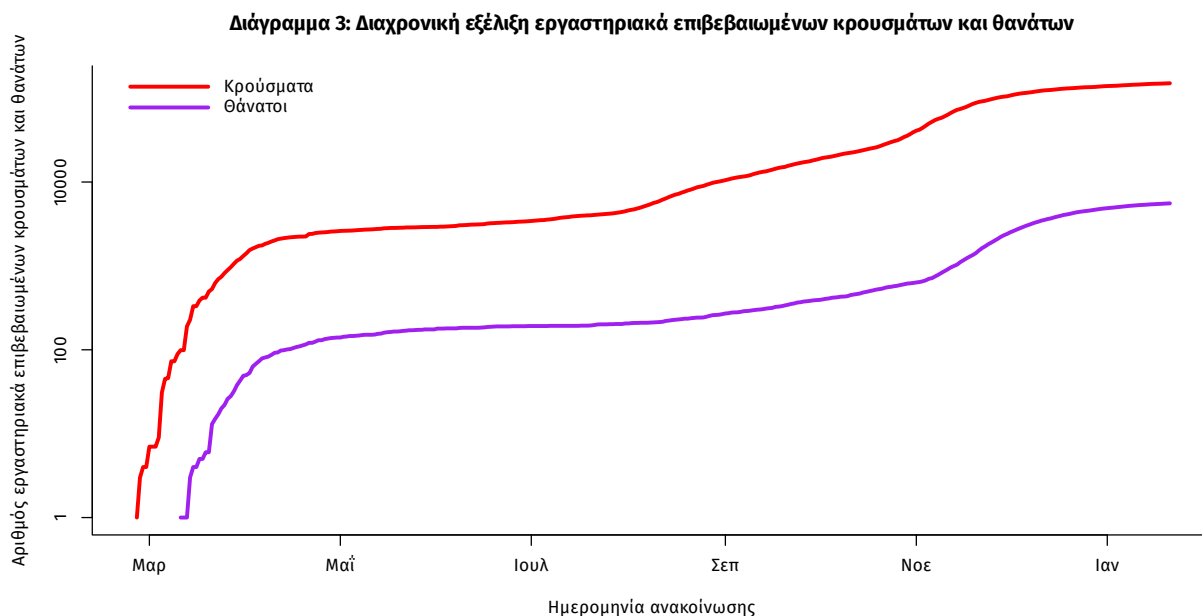
Η διάμεση ηλικία των κρουσμάτων είναι 44 έτη (εύρος 0.2 έως 105 ετών), ενώ η διάμεση ηλικία των θανάτων είναι 79 έτη (εύρος 24 έως 103 ετών). Η ηλικιακή κατανομή των (α) συνολικών κρουσμάτων, (β) των περιστατικών που κατέληξαν σε θάνατο και (γ) των ασθενών που νοσηλεύονται διασωληνωμένοι, είναι η ακόλουθη:

Πίνακας 1: Ηλικιακή κατανομή επιβεβαιωμένων κρουσμάτων COVID-19

	Σύνολο κρουσμάτων COVID-19*	Θάνατοι ασθενών με COVID-19	Νοσηλεύόμενοι διασωληνωθέντες
Σύνολο			
0 – 17 ετών	8879 (6.1%)	0 (0.0%)	0 (0.0%)
18 – 39 ετών	51431 (35.3%)	43 (0.8%)	9 (3.1%)
40 – 64 ετών	60696 (41.6%)	816 (14.6%)	99 (33.8%)
65 και άνω	24770 (17.0%)	4711 (84.6%)	185 (63.1%)
Άνδρες			
0 – 17 ετών	4694 (6.2%)	0 (0.0%)	0 (0.0%)
18 – 39 ετών	27856 (36.8%)	36 (1.1%)	7 (3.4%)
40 – 64 ετών	30792 (40.6%)	565 (17.2%)	68 (33.2%)
65 και άνω	12437 (16.4%)	2682 (81.7%)	130 (63.4%)
Γυναίκες			
0 – 17 ετών	4184 (6.0%)	0 (0.0%)	0 (0.0%)
18 – 39 ετών	23569 (33.7%)	7 (0.3%)	2 (2.3%)
40 – 64 ετών	29892 (42.7%)	251 (11.0%)	31 (35.2%)
65 και άνω	12330 (17.6%)	2029 (88.7%)	55 (62.5%)

* Τα στοιχεία αφορούν τα κρούσματα εκείνα για τα οποία είναι γνωστή και επιβεβαιωμένη η ηλικία τους

Η διαχρονική εξέλιξη των συνολικών κρουσμάτων και συνολικού αριθμού των θανάτων ασθενών COVID-19 παρουσιάζεται στο ακόλουθο διάγραμμα.



Σημ.: ευθεία γραμμή υποδηλώνει εκθετικό ρυθμό αύξησης της ασθένειας (σε λογαριθμική κλίμακα)

Από το σύνολο των **509 νέων** κρουσμάτων του νέου ιού στη χώρα **6** είναι εισαγόμενα εκ των οποίων **1** εντοπίστηκε κατόπιν ελέγχων στις πύλες εισόδου της χώρας. Η κατανομή των **503** νέων εγχώριων κρουσμάτων ανά Περιφερειακή Ενότητα παρουσιάζεται στον κατωτέρω πίνακα.

Πίνακας 2: Ημερήσιος αριθμός και κρούσματα ανά 100.000 πληθυσμού επιβεβαιωμένων εγχώριων κρουσμάτων COVID-19 ανά περιφερειακή ενότητα στις 21 Ιανουαρίου 2021

ΠΕΡΙΦΕΡΕΙΑΚΗ ΕΝΟΤΗΤΑ	ΚΡΟΥΣΜΑΤΑ	ΜΕΣΟΣ ΟΡΟΣ	ΚΡΟΥΣΜΑΤΑ ΑΝΑ 100000 ΠΛΗΘΥΣΜΟ	ΠΕΡΙΦΕΡΕΙΑΚΗ ΕΝΟΤΗΤΑ	ΚΡΟΥΣΜΑΤΑ	ΜΕΣΟΣ ΟΡΟΣ	ΚΡΟΥΣΜΑΤΑ ΑΝΑ 100000 ΠΛΗΘΥΣΜΟ
		ΚΡΟΥΣΜΑΤΩΝ ΤΩΝ ΤΕΛΕΥΤΑΙΩΝ 7 ΗΜΕΡΩΝ				ΚΡΟΥΣΜΑΤΩΝ ΤΩΝ ΤΕΛΕΥΤΑΙΩΝ 7 ΗΜΕΡΩΝ	
ΑΙΤΟΛΟΑΚΑΡΝΑΝΙΑΣ	9	3,71	4,27	ΜΑΓΝΗΣΙΑΣ	10	4,71	5,26
ΑΝΑΤΟΛΙΚΗΣ ΑΤΤΙΚΗΣ	27	19,57	5,37	ΜΕΣΣΗΝΙΑΣ	2	1,29	1,25
ΑΡΓΟΛΙΔΑΣ	2	1,57	2,06	ΜΥΚΟΝΟΥ	3	0,71	29,6
ΑΡΚΑΔΙΑΣ	4	2,14	4,61	ΝΗΣΩΝ	1	0,86	1,34
ΑΡΤΑΣ	2	0,43	2,95	ΝΟΤΙΟΥ ΤΟΜΕΑ ΑΘΗΝΩΝ	17	12,57	3,21
ΑΧΑΪΑΣ	19	10,86	6,12	ΞΑΝΘΗΣ	1	2,71	0,9
ΒΟΙΩΤΙΑΣ	10	7,86	8,48	ΠΕΙΡΑΪΩΣ	36	20,29	8,02
ΒΟΡΕΙΟΥ ΤΟΜΕΑ ΑΘΗΝΩΝ	48	25,14	8,11	ΠΕΛΛΑΣ	3	1,71	2,15
ΔΡΑΜΑΣ	1	0,29	1,02	ΠΙΕΡΙΑΣ	10	5,14	7,89
ΔΥΤΙΚΗΣ ΑΤΤΙΚΗΣ	15	14,14	9,32	ΠΡΕΒΕΖΑΣ	2	0,29	3,48
ΔΥΤΙΚΟΥ ΤΟΜΕΑ ΑΘΗΝΩΝ	26	19,00	5,31	ΡΕΘΥΜΝΟΥ	2	1,29	2,34
ΕΒΡΟΥ	8	5,14	5,41	ΡΟΔΟΠΗΣ	11	7,57	9,82
ΕΥΒΟΙΑΣ	8	6,86	3,79	ΣΕΡΡΩΝ	6	6,57	3,4
ΗΛΕΙΑΣ	1	0,43	0,63	ΤΡΙΚΑΛΩΝ	4	2,00	3,05
ΗΜΑΘΙΑΣ	10	6,29	7,11	ΦΘΙΩΤΙΔΑΣ	3	2,29	1,9
ΗΡΑΚΛΕΙΟΥ	1	3,29	0,33	ΦΛΩΡΙΝΑΣ	3	0,43	5,83
ΘΕΣΣΑΛΟΝΙΚΗΣ	58	37,57	5,22	ΧΑΛΚΙΔΙΚΗΣ	4	4,00	3,78
ΙΩΑΝΝΙΝΩΝ	2	2,14	1,19	ΧΑΝΙΩΝ	4	1,43	2,55
ΚΑΒΑΛΑΣ	4	2,00	3,2	ΥΠΟ ΔΙΕΡΕΥΝΗΣΗ	3		
ΚΑΡΔΙΤΣΑΣ	4	1,71	3,52				
ΚΕΝΤΡΙΚΟΥ ΤΟΜΕΑ ΑΘΗΝΩΝ	64	41,00	6,22				
ΚΙΛΚΙΣ	8	2,86	9,95				
ΚΟΖΑΝΗΣ	15	8,86	9,99				
ΚΟΡΙΝΘΙΑΣ	4	1,71	2,76				
ΛΑΚΩΝΙΑΣ	7	4,86	7,85				
ΛΑΡΙΣΑΣ	16	11,57	5,63				
ΛΑΣΙΘΙΟΥ	2	1,71	2,65				
ΛΕΣΒΟΥ	3	4,29	3,47				

Σημ.1: η παρούσα κατανομή δύναται να τροποποιηθεί ανάλογα τα διαθέσιμα επιδημιολογικά δεδομένα

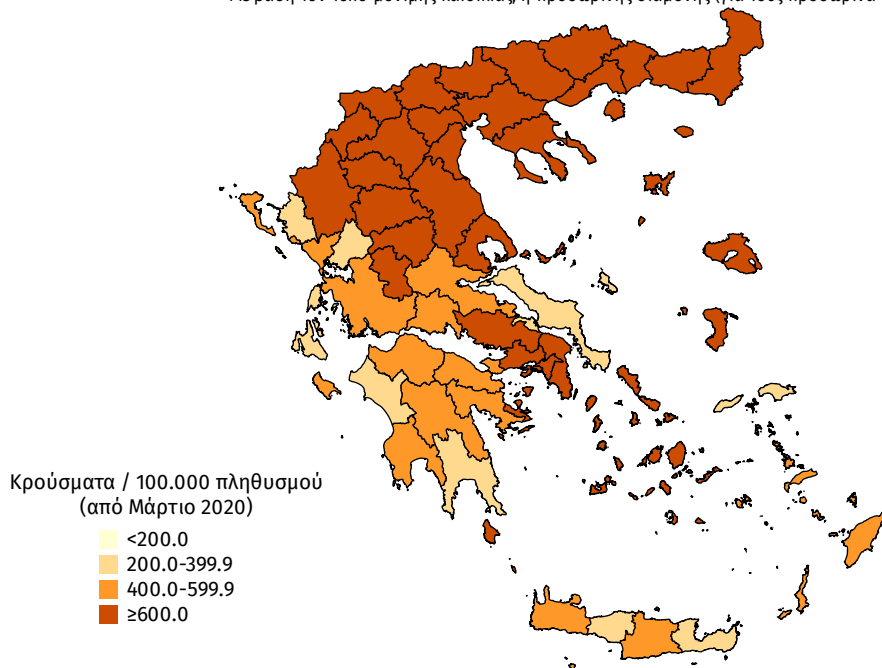
Σημ.2: αναγράφονται μόνο οι ΠΕ στις οποίες έχουν καταγραφεί κρούσματα κατά τη σημερινή αναφορά

Γεωγραφική διασπορά

Ο χάρτης αποτυπώνει τη γεωγραφική κατανομή των συνολικών κρούσμάτων COVID-19 (από την αρχή της επιδημίας) ανά Περιφερειακή Ενότητα της χώρας, με βάση την δηλωθείσα διεύθυνση μόνιμης κατοικίας του ασθενούς, ή τη διεύθυνση προσωρινής διαμονής για τους τουρίστες και άλλους προσωρινά διαμένοντες στην Ελλάδα. Συμπεριλαμβάνονται τόσο κρούσματα με ιστορικό ταξιδιού (“εισαγόμενα”) όσο και κρούσματα με πιθανή εγχώρια μετάδοση.

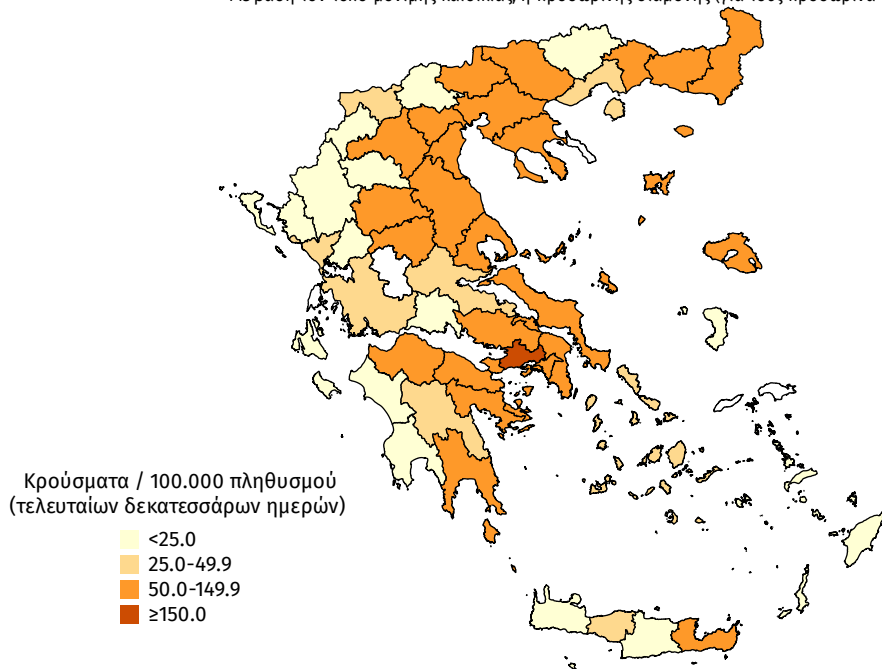
Διάγραμμα 4: Χάρτης αθροιστικής επίπτωσης επιβεβαιωμένων κρουσμάτων COVID-19, 21 Ιανουαρίου 2021

Με βάση τον τόπο μόνιμης κατοικίας, ή προσωρινής διαμονής (για τους προσωρινά διαμένοντες)

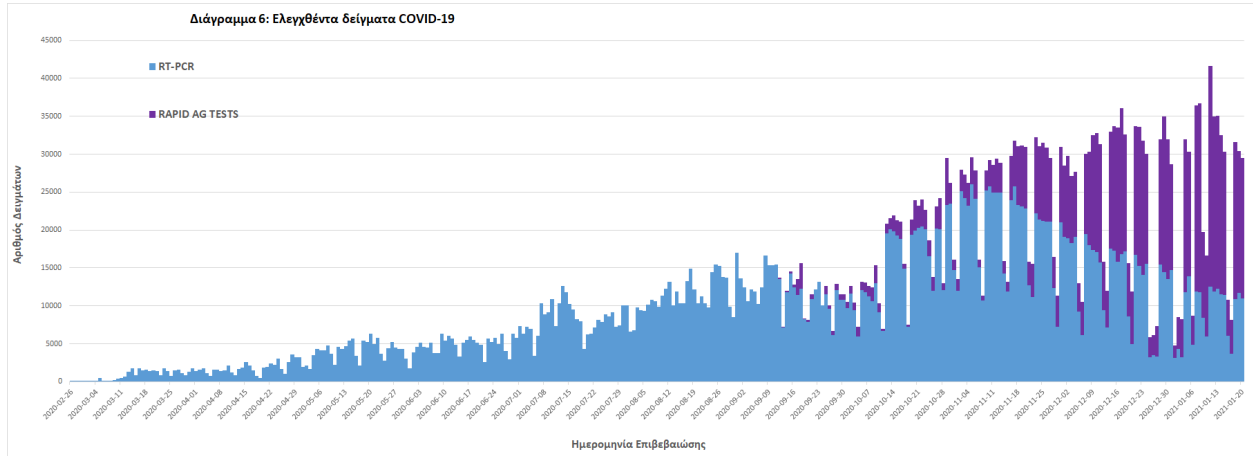


Διάγραμμα 5: Χάρτης επίπτωσης τελευταίων δεκατεσσάρων ημερών επιβεβαιωμένων κρουσμάτων COVID-19, 21 Ιανουαρίου 2021

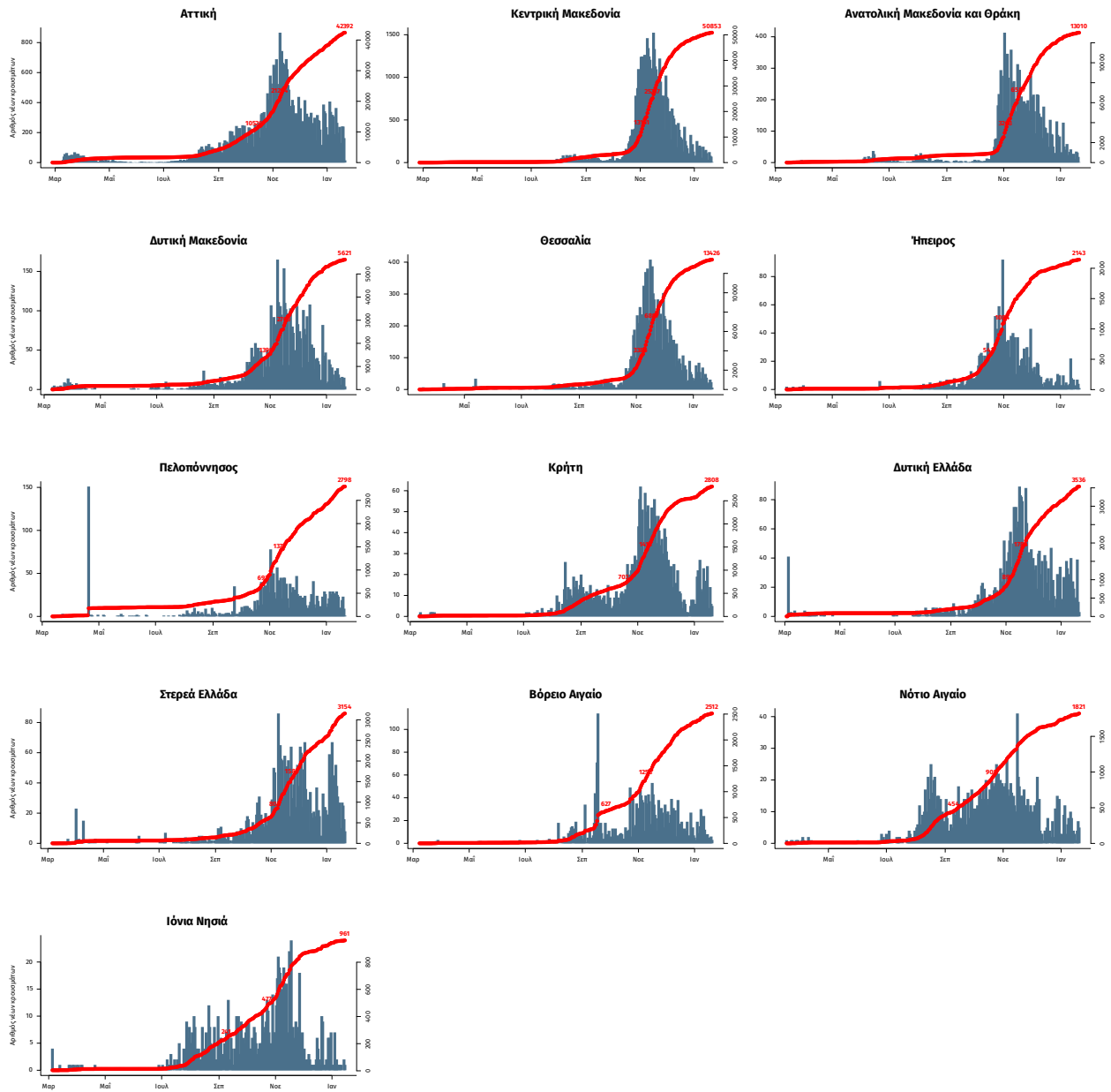
Με βάση τον τόπο μόνιμης κατοικίας, ή προσωρινής διαμονής (για τους προσωρινά διαμένοντες)



Δείγματα που έχουν ελεγχθεί: Από την 1η Ιανουαρίου 2020 μέχρι σήμερα, στα εργαστήρια που διενεργούν ελέγχους για τον νέο κορωνοϊό (SARS-CoV-2) και που δηλώνουν συστηματικά στον ΕΟΔΥ το σύνολο των δειγμάτων που ελέγχουν, έχουν συνολικά ελεγχθεί **3.000.313** κλινικά δείγματα ενώ από Μονάδες Υγείας και Κλιμάκια του ΕΟΔΥ που διενεργούν ελέγχους Rapid Ag έχουν ελεγχθεί **897.881** δείγματα.



Παράρτημα 1: Επιδημικές καμπύλες κρουσμάτων COVID-19 με βάση την δηλωθείσα διεύθυνση μόνιμης κατοικίας του κρούσματος ή τη διεύθυνση προσωρινής διαμονής για τους τουρίστες και άλλους προσωρινά διαμένοντες στην Ελλάδα. Συμπεριλαμβάνονται τόσο κρούσματα με ιστορικό ταξιδιού όσο και κρούσματα με πιθανή εγχώρια μετάδοση.



Σημ.: οι στήλες εκφράζουν τον αριθμό νέων κρουσμάτων με βάση την ημερομηνία λήψης εργαστηριακού δείγματος, και όχι με βάση την ημερομηνία ανακοίνωσης των κρουσμάτων.