



ΕΘΝΙΚΟΣ ΟΡΓΑΝΙΣΜΟΣ
ΔΗΜΟΣΙΑΣ ΥΓΕΙΑΣ

Ημερήσια έκθεση επιδημιολογικής επιτήρησης λοίμωξης από το νέο κορωνοϊό (COVID-19)

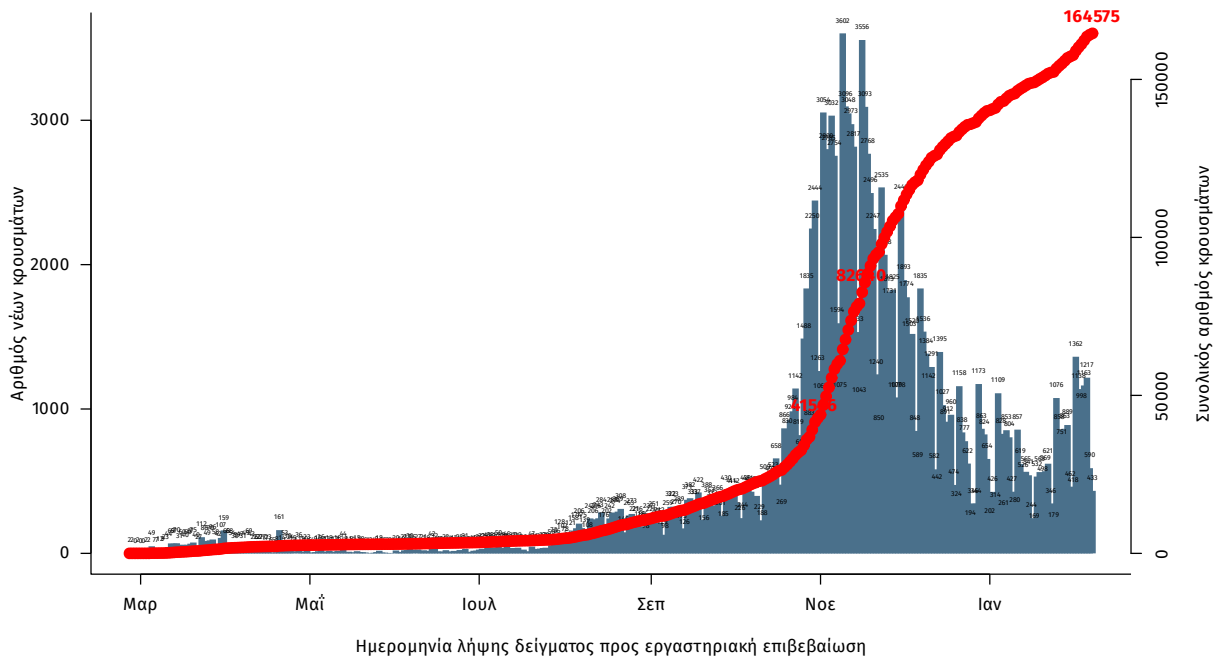
Δεδομένα έως 08 Φεβρουαρίου 2021, ώρα 15:00

Τα στοιχεία που παρουσιάζονται αφορούν περιστατικά από την επιδημιολογική επιτήρηση της νόσου από το νέο κορωνοϊό (COVID-19), με βάση τα δεδομένα που έχουν δηλωθεί στον ΕΟΔΥ και καταγραφεί μέχρι τις 08 Φεβρουαρίου 2021 (ώρα 15:00).

Τα **νέα εργαστηριακά επιβεβαιωμένα κρούσματα** της νόσου είναι **638**, εκ των οποίων **4** εντοπίστηκαν κατόπιν ελέγχων στις πύλες εισόδου της χώρας. Ο **συνολικός αριθμός** των κρουσμάτων ανέρχεται σε **164575** (ημερήσια μεταβολή +0.4%), εκ των οποίων **51.9% άνδρες**.¹ Οι νέοι **θάνατοι** ασθενών με COVID-19 είναι **25**, ενώ από την έναρξη της επιδημίας έχουν καταγραφεί συνολικά **5997 θάνατοι**. Η **διάμεση ηλικία** των ασθενών που απεβίωσαν είναι **79** έτη. Ο αριθμός των ασθενών που νοσηλεύονται **διασωληνωμένοι** είναι **276** (71.7% άνδρες).

Η ημερήσια κατανομή των επιβεβαιωμένων κρουσμάτων είναι η ακόλουθη (η γραμμή παριστάνει την συνολική, αθροιστική κατανομή των κρουσμάτων).

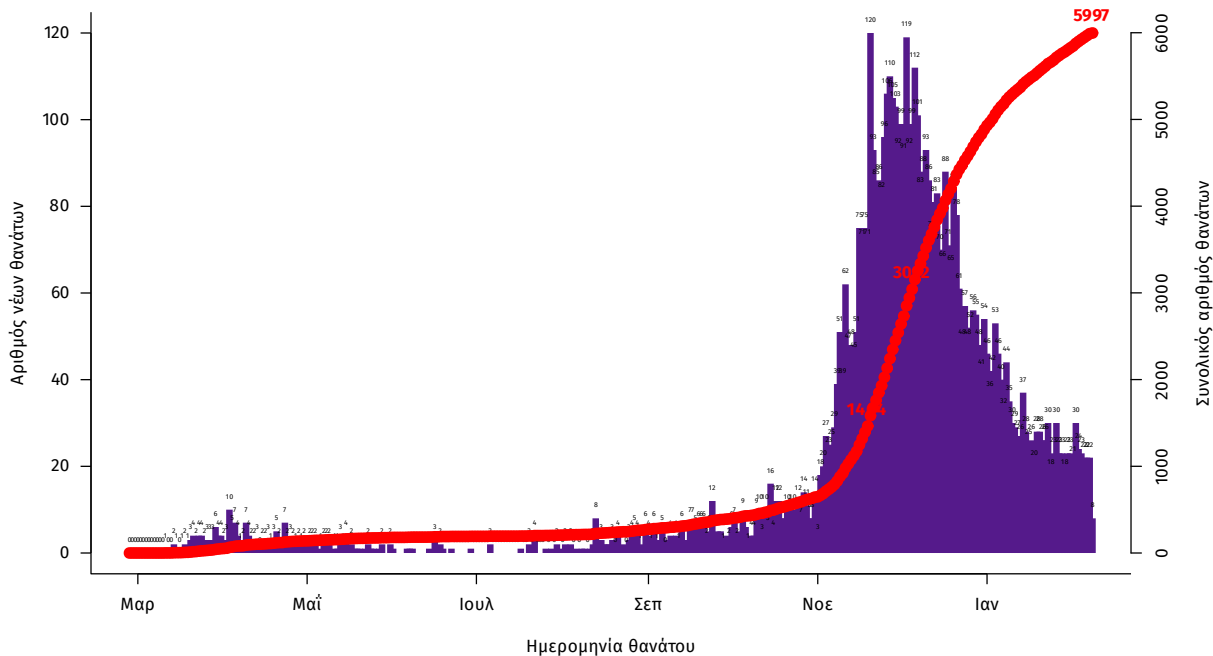
Διάγραμμα 1: Αριθμός εργαστηριακά επιβεβαιωμένων κρουσμάτων COVID-19 στην Ελλάδα, 08 Φεβρουαρίου 2021



Σημ.: οι στήλες στο Διάγραμμα 1 εκφράζουν τον αριθμό νέων κρουσμάτων με βάση την ημερομηνία λήψης εργαστηριακού δείγματος, και όχι με βάση την ημερομηνία ανακοίνωσης των κρουσμάτων.

¹ Ο συνολικός αριθμός επιβεβαιωμένων κρουσμάτων έχει αναθεωρηθεί κατόπιν ελέγχου των δεδομένων.

Διάγραμμα 2: Αριθμός εργαστηριακά επιβεβαιωμένων θανάτων με COVID-19 στην Ελλάδα, 08 Φεβρουαρίου 2021



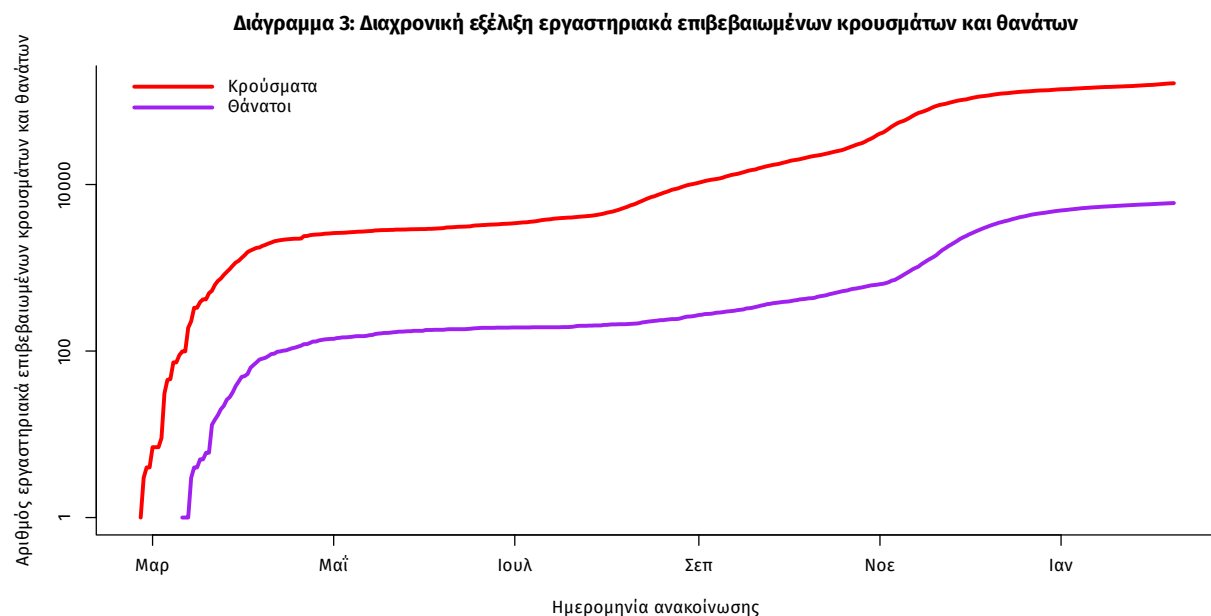
Η διάμεση ηλικία των κρουσμάτων είναι 44 έτη (εύρος 0.2 έως 105 έτη), ενώ η διάμεση ηλικία των θανάτων είναι 79 έτη (εύρος 15 έως 103 έτη). Η ηλικιακή κατανομή των (α) συνολικών κρουσμάτων, (β) των περιστατικών που κατέληξαν σε θάνατο και (γ) των ασθενών που νοσηλεύονται διασωληνωμένοι, είναι η ακόλουθη:

Πίνακας 1: Ηλικιακή κατανομή επιβεβαιωμένων κρουσμάτων COVID-19

	Σύνολο κρουσμάτων COVID-19*	Θάνατοι ασθενών με COVID-19	Νοσηλεύόμενοι διασωληνωθέντες
Σύνολο			
0 – 17 ετών	10457 (6.5%)	1 (0.0%)	0 (0.0%)
18 – 39 ετών	55741 (34.8%)	46 (0.8%)	6 (2.2%)
40 – 64 ετών	66514 (41.6%)	878 (14.6%)	88 (31.9%)
65 και άνω	27256 (17.0%)	5072 (84.6%)	182 (65.9%)
Άνδρες			
0 – 17 ετών	5515 (6.7%)	0 (0.0%)	0 (0.0%)
18 – 39 ετών	29987 (36.2%)	39 (1.1%)	4 (2.0%)
40 – 64 ετών	33732 (40.7%)	610 (17.3%)	67 (33.7%)
65 και άνω	13580 (16.4%)	2877 (81.6%)	128 (64.3%)
Γυναίκες			
0 – 17 ετών	4941 (6.4%)	1 (0.0%)	0 (0.0%)
18 – 39 ετών	25748 (33.4%)	7 (0.3%)	2 (2.6%)
40 – 64 ετών	32769 (42.5%)	268 (10.8%)	21 (27.3%)
65 και άνω	13673 (17.7%)	2195 (88.8%)	54 (70.1%)

* Τα στοιχεία αφορούν τα κρούσματα εκείνα για τα οποία είναι γνωστή και επιβεβαιωμένη η ηλικία τους

Η διαχρονική εξέλιξη των συνολικών κρουσμάτων και συνολικού αριθμού των θανάτων ασθενών COVID-19 παρουσιάζεται στο ακόλουθο διάγραμμα.



Σημ.: ευθεία γραμμή υποδηλώνει εκθετικό ρυθμό αύξησης της ασθένειας (σε λογαριθμική κλίμακα)

Από το σύνολο των **638 νέων** κρουσμάτων του νέου ιού στη χώρα **7** είναι εισαγόμενα εκ των οποίων **4** εντοπίστηκαν κατόπιν ελέγχων στις πύλες εισόδου της χώρας. Η κατανομή των **631** νέων εγχώριων κρουσμάτων ανά Περιφερειακή Ενότητα παρουσιάζεται στον κατωτέρω πίνακα.

Πίνακας 2: Ημερήσιος αριθμός και κρούσματα ανά 100.000 πληθυσμού επιβεβαιωμένων εγχώριων κρουσμάτων COVID-19 ανά περιφερειακή ενότητα στις 08 Φεβρουαρίου 2021

ΠΕΡΙΦΕΡΕΙΑΚΗ ΕΝΟΤΗΤΑ	ΚΡΟΥΣΜΑΤΑ	ΜΕΣΟΣ ΟΡΟΣ ΚΡΟΥΣΜΑΤΩΝ ΤΩΝ ΤΕΛΕΥΤΑΙΩΝ 7 ΗΜΕΡΩΝ		ΚΡΟΥΣΜΑΤΑ ΑΝΑ 100000 ΠΛΗΘΥΣΜΟ	ΠΕΡΙΦΕΡΕΙΑΚΗ ΕΝΟΤΗΤΑ	ΚΡΟΥΣΜΑΤΑ	ΜΕΣΟΣ ΟΡΟΣ ΚΡΟΥΣΜΑΤΩΝ ΤΩΝ ΤΕΛΕΥΤΑΙΩΝ 7 ΗΜΕΡΩΝ		ΚΡΟΥΣΜΑΤΑ ΑΝΑ 100000 ΠΛΗΘΥΣΜΟ
		ΚΡΟΥΣΜΑΤΑ	ΚΡΟΥΣΜΑΤΑ ΑΝΑ 100000 ΠΛΗΘΥΣΜΟ				ΚΡΟΥΣΜΑΤΑ	ΚΡΟΥΣΜΑΤΑ ΑΝΑ 100000 ΠΛΗΘΥΣΜΟ	
ΑΙΤΟΛΟΑΚΑΡΝΑΝΙΑΣ	4	3,43	1,9		ΛΑΡΙΣΑΣ	7	15,29	2,46	
ΑΝΑΤΟΛΙΚΗΣ ΑΤΤΙΚΗΣ	44	47,86	8,76		ΛΕΥΚΑΔΑΣ	1	0,57	4,22	
ΑΡΓΟΛΙΔΑΣ	3	4,14	3,09		ΜΑΓΝΗΣΙΑΣ	2	9,57	1,05	
ΑΡΚΑΔΙΑΣ	2	2,86	2,31		ΜΕΣΣΗΝΙΑΣ	3	2,86	1,88	
ΑΧΑΪΑΣ	39	57,43	12,57		ΝΑΞΟΥ	1	0,57	4,8	
ΒΟΙΩΤΙΑΣ	3	7,29	2,54		ΝΗΣΩΝ	2	2,57	2,68	
ΒΟΡΕΙΟΥ ΤΟΜΕΑ ΑΘΗΝΩΝ	38	59,43	6,42		ΝΟΤΙΟΥ ΤΟΜΕΑ ΑΘΗΝΩΝ	50	51,00	9,44	
ΔΥΤΙΚΗΣ ΑΤΤΙΚΗΣ	3	17,86	1,86		ΞΑΝΘΗΣ	1	2,00	0,9	
ΔΥΤΙΚΟΥ ΤΟΜΕΑ ΑΘΗΝΩΝ	57	66,14	11,64		ΠΕΙΡΑΙΩΣ	47	47,86	10,47	
ΕΥΒΟΙΑΣ	46	41,86	21,82		ΠΕΛΛΑΣ	2	2,29	1,43	
ΕΥΡΥΤΑΝΙΑΣ	1	0,14	4,98		ΠΙΕΡΙΑΣ	5	7,43	3,95	
ΖΑΚΥΝΘΟΥ	6	5,71	14,72		ΠΡΕΒΕΖΑΣ	1	0,14	1,74	
ΗΛΕΙΑΣ	3	6,71	1,88		ΡΕΘΥΜΝΟΥ	11	12,14	12,85	
ΗΜΑΘΙΑΣ	2	3,29	1,42		ΡΟΔΟΠΗΣ	1	1,86	0,89	
ΗΡΑΚΛΕΙΟΥ	7	8,43	2,29		ΣΑΜΟΥ	4	1,57	12,13	
ΘΑΣΟΥ	1	0,14	7,26		ΣΕΡΡΩΝ	2	3,14	1,13	
ΘΕΣΣΑΛΟΝΙΚΗΣ	80	81,00	7,21		ΤΡΙΚΑΛΩΝ	2	3,57	1,53	
ΙΩΑΝΝΙΝΩΝ	7	6,71	4,17		ΦΘΙΩΤΙΔΑΣ	5	5,43	3,16	
ΚΑΒΑΛΑΣ	6	2,86	4,8		ΦΩΚΙΑΔΑΣ	1	0,29	2,48	
ΚΑΛΥΜΝΟΥ	9	4,86	30,56		ΧΑΛΚΙΔΙΚΗΣ	8	17,14	7,55	
ΚΑΡΔΙΤΣΑΣ	2	5,43	1,76		ΧΑΝΙΩΝ	2	1,14	1,28	
ΚΑΡΠΑΘΟΥ	1	1,00	13,68		ΥΠΟ ΔΙΕΡΕΥΝΗΣΗ	12			
ΚΕΝΤΡΙΚΟΥ ΤΟΜΕΑ ΑΘΗΝΩΝ	80	101,57	7,77						
ΚΕΦΑΛΛΗΝΙΑΣ	1	0,29	2,79						
ΚΙΛΚΙΣ	3	1,14	3,73						
ΚΟΖΑΝΗΣ	4	7,43	2,66						
ΚΟΡΙΝΘΙΑΣ	8	7,14	5,51						
ΛΑΚΩΝΙΑΣ	1	3,86	1,12						

Σημ.1: η παρούσα κατανομή δύναται να τροποποιηθεί ανάλογα τα διαθέσιμα επιδημιολογικά δεδομένα

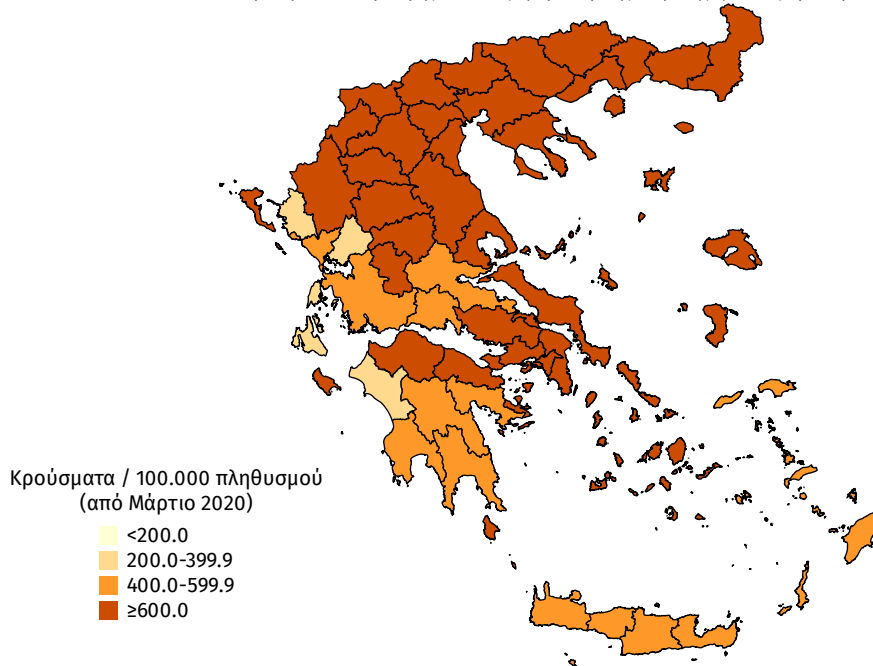
Σημ.2: αναγράφονται μόνο οι ΠΕ στις οποίες έχουν καταγραφεί κρούσματα κατά τη σημερινή αναφορά

Γεωγραφική διασπορά

Ο χάρτης αποτυπώνει τη γεωγραφική κατανομή των συνολικών κρουσμάτων COVID-19 (από την αρχή της επιδημίας) ανά Περιφερειακή Ενότητα της χώρας, με βάση την δηλωθείσα διεύθυνση μόνιμης κατοικίας του ασθενούς, ή τη διεύθυνση προσωρινής διαμονής για τους τουρίστες και άλλους προσωρινά διαμένοντες στην Ελλάδα. Συμπεριλαμβάνονται τόσο κρούσματα με ιστορικό ταξιδιού (“εισαγόμενα”) όσο και κρούσματα με πιθανή εγχώρια μετάδοση.

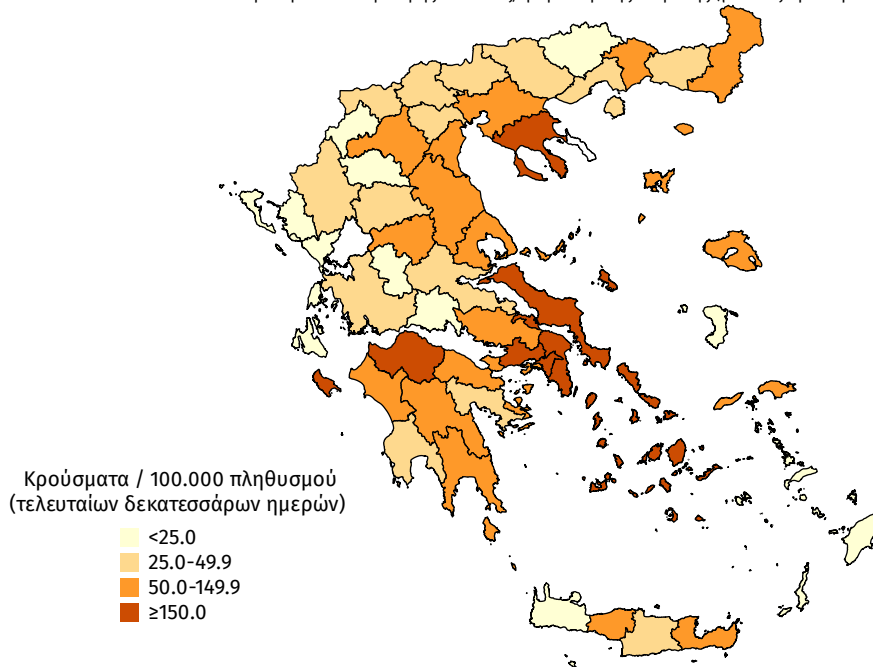
Διάγραμμα 4: Χάρτης αθροιστικής επίπτωσης επιβεβαιωμένων κρουσμάτων COVID-19, 08 Φεβρουαρίου 2021

Με βάση τον τόπο μόνιμης κατοικίας, ή προσωρινής διαμονής (για τους προσωρινά διαμένοντες)

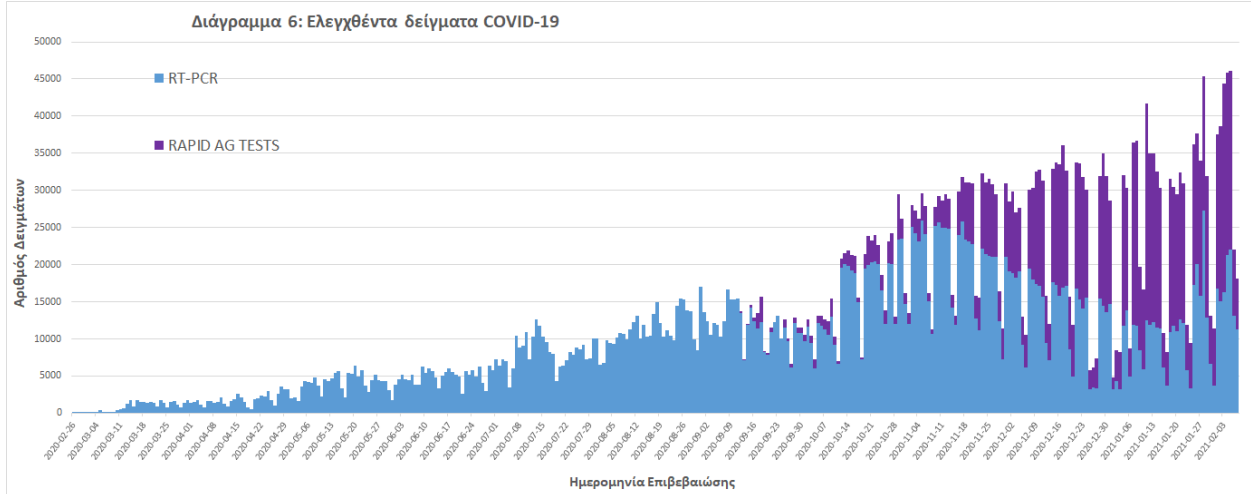


Διάγραμμα 5: Χάρτης επίπτωσης τελευταίων δεκατεσσάρων ημερών επιβεβαιωμένων κρουσμάτων COVID-19, 08 Φεβρουαρίου 2021

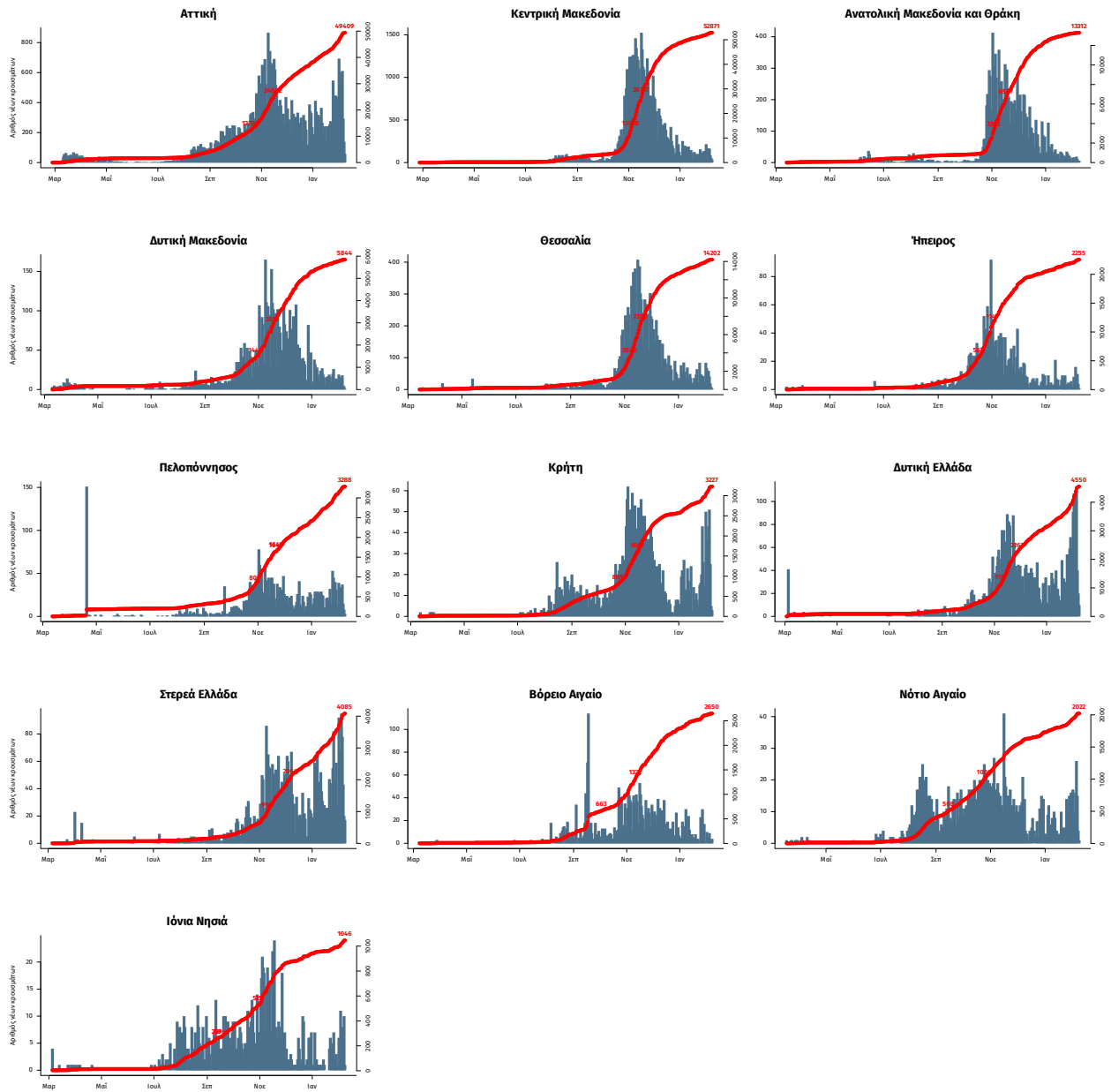
Με βάση τον τόπο μόνιμης κατοικίας, ή προσωρινής διαμονής (για τους προσωρινά διαμένοντες)



Δείγματα που έχουν ελεγχθεί: Από την 1η Ιανουαρίου 2020 μέχρι σήμερα, στα εργαστήρια που διενεργούν ελέγχους για τον νέο κορωνοϊό (SARS-CoV-2) και που δηλώνουν συστηματικά στον ΕΟΔΥ το σύνολο των δειγμάτων που ελέγχουν, έχουν συνολικά ελεγχθεί **3.253.668** κλινικά δείγματα ενώ από Μονάδες Υγείας και Κλιμάκια του ΕΟΔΥ που διενεργούν ελέγχους Rapid Ag έχουν ελεγχθεί **1.191.775** δείγματα.



Παράρτημα 1: Επιδημικές καμπύλες κρουσμάτων COVID-19 με βάση την δηλωθείσα διεύθυνση μόνιμης κατοικίας του κρούσματος ή τη διεύθυνση προσωρινής διαμονής για τους τουρίστες και άλλους προσωρινά διαμένοντες στην Ελλάδα. Συμπεριλαμβάνονται τόσο κρούσματα με ιστορικό ταξιδιού όσο και κρούσματα με πιθανή εγχώρια μετάδοση.



Σημ.: οι στήλες εκφράζουν τον αριθμό νέων κρουσμάτων με βάση την ημερομηνία λήψης εργαστηριακού δείγματος, και όχι με βάση την ημερομηνία ανακοίνωσης των κρουσμάτων.