



ΕΘΝΙΚΟΣ ΟΡΓΑΝΙΣΜΟΣ
ΔΗΜΟΣΙΑΣ ΥΓΕΙΑΣ

Ημερήσια έκθεση επιδημιολογικής επιτήρησης λοιμωξης από το νέο κορωνοϊό (COVID-19)- ISO WEEK 05

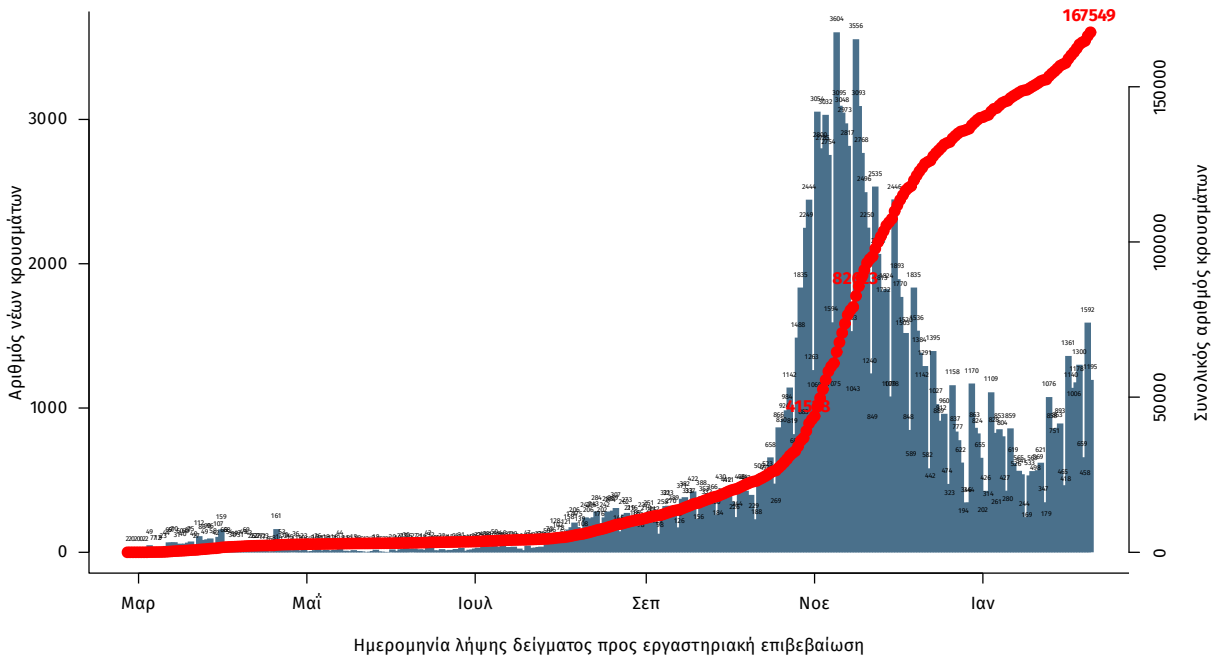
Δεδομένα έως 10 Φεβρουαρίου 2021, ώρα 15:00

Τα στοιχεία που παρουσιάζονται αφορούν περιστατικά από την επιδημιολογική επιτήρηση της νόσου από το νέο κορωνοϊό (COVID-19), με βάση τα δεδομένα που έχουν δηλωθεί στον ΕΟΔΥ και καταγραφεί μέχρι τις 10 Φεβρουαρίου 2021 (ώρα 15:00).

Τα **νέα εργαστηριακά επιβεβαιωμένα κρούσματα** της νόσου είναι **1496**, εκ των οποίων **4** εντοπίστηκαν κατόπιν ελέγχων στις πύλες εισόδου της χώρας. Ο **συνολικός αριθμός** των κρουσμάτων ανέρχεται σε **167549** (ημερήσια μεταβολή +0.9%), εκ των οποίων **51.9% άνδρες**.¹ Οι νέοι **θάνατοι** ασθενών με COVID-19 είναι **17**, ενώ από την έναρξη της επιδημίας έχουν καταγραφεί συνολικά **6034 θάνατοι**. Η **διάμεση ηλικία** των ασθενών που απεβίωσαν είναι **79** έτη. Ο αριθμός των ασθενών που νοσηλεύονται **διασωληνωμένοι** είναι **284** (71.1% άνδρες). Το R_t για την επικράτεια εκτιμάται σε **0.98 (95%CrI: 0.34-1.75)**

Η ημερήσια κατανομή των επιβεβαιωμένων κρουσμάτων είναι η ακόλουθη (η γραμμή παριστάνει την συνολική, αθροιστική κατανομή των κρουσμάτων).

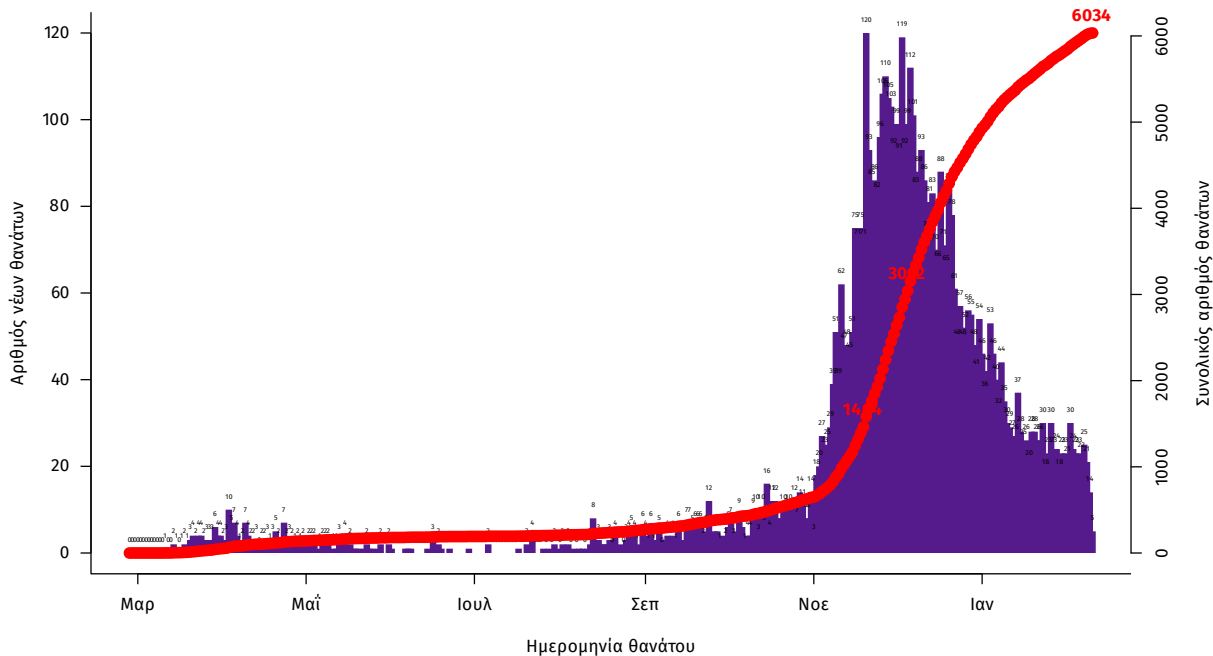
Διάγραμμα 1: Αριθμός εργαστηριακά επιβεβαιωμένων κρουσμάτων COVID-19 στην Ελλάδα, 10 Φεβρουαρίου 2021



Σημ.: οι στήλες στο Διάγραμμα 1 εκφράζουν τον αριθμό νέων κρουσμάτων με βάση την ημερομηνία λήψης εργαστηριακού δείγματος, και όχι με βάση την ημερομηνία ανακοίνωσης των κρουσμάτων.

¹ Ο συνολικός αριθμός επιβεβαιωμένων κρουσμάτων έχει αναθεωρηθεί κατόπιν ελέγχου των δεδομένων.

Διάγραμμα 2: Αριθμός εργαστηριακά επιβεβαιωμένων θανάτων με COVID-19 στην Ελλάδα, 10 Φεβρουαρίου 2021



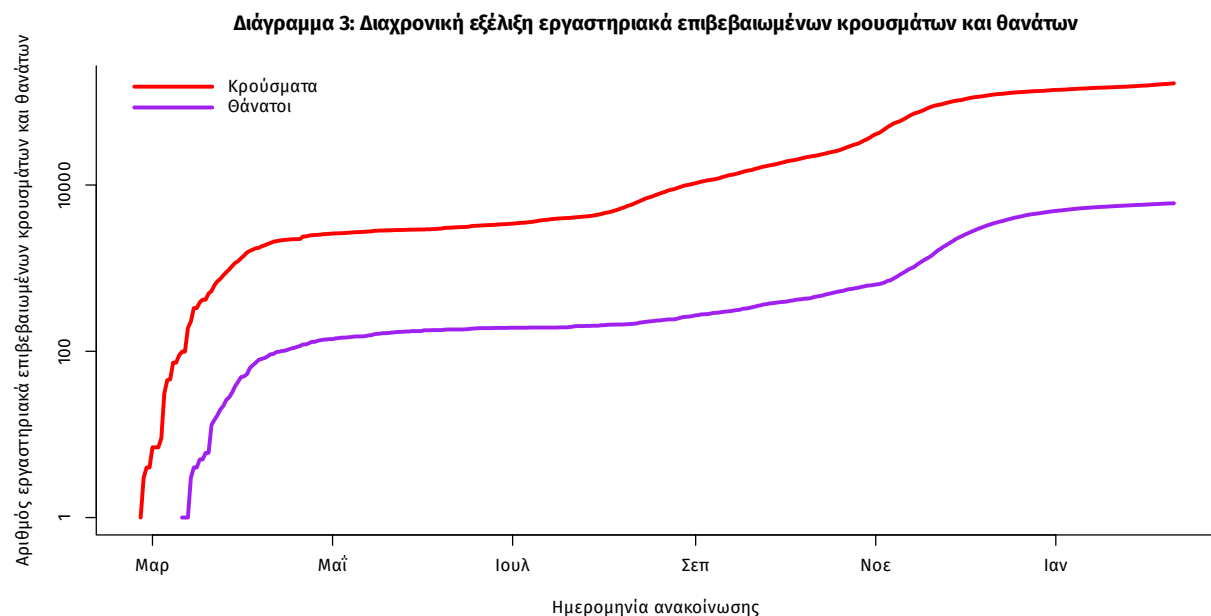
Η διάμεση ηλικία των κρουσμάτων είναι 44 έτη (εύρος 0.2 έως 105 έτη), ενώ η διάμεση ηλικία των θανάτων είναι 79 έτη (εύρος 15 έως 103 έτη). Η ηλικιακή κατανομή των (α) συνολικών κρουσμάτων, (β) των περιστατικών που κατέληξαν σε θάνατο και (γ) των ασθενών που νοσηλεύονται διασωληνωμένοι, είναι η ακόλουθη:

Πίνακας 1: Ηλικιακή κατανομή επιβεβαιωμένων κρουσμάτων COVID-19

| | Σύνολο κρουσμάτων COVID-19* | Θάνατοι ασθενών με COVID-19 | Νοσηλεύόμενοι διασωληνωθέντες |
|-----------------|-----------------------------|-----------------------------|-------------------------------|
| Σύνολο | | | |
| 0 – 17 ετών | 10882 (6.7%) | 1 (0.0%) | 0 (0.0%) |
| 18 – 39 ετών | 56645 (34.8%) | 46 (0.8%) | 5 (1.8%) |
| 40 – 64 ετών | 67682 (41.5%) | 885 (14.7%) | 87 (30.6%) |
| 65 και άνω | 27727 (17.0%) | 5102 (84.6%) | 192 (67.6%) |
| Άνδρες | | | |
| 0 – 17 ετών | 5719 (6.8%) | 0 (0.0%) | 0 (0.0%) |
| 18 – 39 ετών | 30456 (36.1%) | 39 (1.1%) | 2 (1.0%) |
| 40 – 64 ετών | 34350 (40.7%) | 615 (17.3%) | 67 (33.0%) |
| 65 και άνω | 13806 (16.4%) | 2894 (81.6%) | 134 (66.0%) |
| Γυναίκες | | | |
| 0 – 17 ετών | 5162 (6.6%) | 1 (0.0%) | 0 (0.0%) |
| 18 – 39 ετών | 26183 (33.3%) | 7 (0.3%) | 3 (3.7%) |
| 40 – 64 ετών | 33319 (42.4%) | 270 (10.9%) | 20 (24.7%) |
| 65 και άνω | 13918 (17.7%) | 2208 (88.8%) | 58 (71.6%) |

* Τα στοιχεία αφορούν τα κρούσματα εκείνα για τα οποία είναι γνωστή και επιβεβαιωμένη η ηλικία τους

Η διαχρονική εξέλιξη των συνολικών κρουσμάτων και συνολικού αριθμού των θανάτων ασθενών COVID-19 παρουσιάζεται στο ακόλουθο διάγραμμα.



Σημ.: ευθεία γραμμή υποδηλώνει εκθετικό ρυθμό αύξησης της ασθένειας (σε λογαριθμική κλίμακα)

Από το σύνολο των **1496 νέων** κρουσμάτων του νέου ιού στη χώρα **9** είναι εισαγόμενα εκ των οποίων **4** εντοπίστηκαν κατόπιν ελέγχων στις πύλες εισόδου της χώρας. Η κατανομή των **1487** νέων εγχώριων κρουσμάτων ανά Περιφερειακή Ενότητα παρουσιάζεται στον κατωτέρω πίνακα.

Πίνακας 2: Ημερήσιος αριθμός και κρούσματα ανά 100.000 πληθυσμού επιβεβαιωμένων εγχώριων κρουσμάτων COVID-19 ανά περιφερειακή ενότητα στις 10 Φεβρουαρίου 2021

| ΠΕΡΙΦΕΡΕΙΑΚΗ ΕΝΟΤΗΤΑ | ΚΡΟΥΣΜΑΤΑ | ΜΕΣΟΣ ΟΡΟΣ ΚΡΟΥΣΜΑΤΩΝ ΤΩΝ ΤΕΛΕΥΤΑΙΩΝ 7 ΗΜΕΡΩΝ | | ΚΡΟΥΣΜΑΤΑ ΑΝΑ 100000 ΠΛΗΘΥΣΜΟ | | ΠΕΡΙΦΕΡΕΙΑΚΗ ΕΝΟΤΗΤΑ | ΚΡΟΥΣΜΑΤΑ | ΜΕΣΟΣ ΟΡΟΣ ΚΡΟΥΣΜΑΤΩΝ ΤΩΝ ΤΕΛΕΥΤΑΙΩΝ 7 ΗΜΕΡΩΝ | | ΚΡΟΥΣΜΑΤΑ ΑΝΑ 100000 ΠΛΗΘΥΣΜΟ | |
|------------------------|-----------|---|---------------------|-------------------------------|---------------------|----------------------|-----------|---|---------------------|-------------------------------|--|
| | | ΚΡΟΥΣΜΑΤΑ | ΑΝΑ 100000 ΠΛΗΘΥΣΜΟ | ΚΡΟΥΣΜΑΤΑ | ΑΝΑ 100000 ΠΛΗΘΥΣΜΟ | | | ΚΡΟΥΣΜΑΤΑ | ΑΝΑ 100000 ΠΛΗΘΥΣΜΟ | | |
| ΑΙΤΩΛΟΑΚΑΡΝΑΝΙΑΣ | 16 | 4,71 | 7,59 | ΚΙΛΚΙΣ | 8 | 2,71 | 9,95 | | | | |
| ΑΝΑΤΟΛΙΚΗΣ ΑΤΤΙΚΗΣ | 76 | 50,57 | 15,13 | ΚΟΖΑΝΗΣ | 5 | 6,14 | 3,33 | | | | |
| ΑΡΓΟΛΙΔΑΣ | 6 | 5,14 | 6,18 | ΚΟΡΙΝΘΙΑΣ | 21 | 10,43 | 14,47 | | | | |
| ΑΡΚΑΔΙΑΣ | 3 | 3,43 | 3,46 | ΛΑΚΩΝΙΑΣ | 1 | 2,14 | 1,12 | | | | |
| ΑΡΤΑΣ | 3 | 0,86 | 4,42 | ΛΑΡΙΣΙΑΣ | 27 | 17,14 | 9,5 | | | | |
| ΑΧΑΪΑΣ | 112 | 64,43 | 36,09 | ΛΑΣΙΘΙΟΥ | 4 | 3,71 | 5,31 | | | | |
| ΒΟΙΩΤΙΑΣ | 26 | 11,57 | 22,05 | ΛΕΣΒΟΥ | 5 | 1,86 | 5,78 | | | | |
| ΒΟΡΕΙΟΥ ΤΟΜΕΑ ΑΘΗΝΩΝ | 102 | 68,71 | 17,24 | ΜΑΓΝΗΣΙΑΣ | 5 | 6,43 | 2,63 | | | | |
| ΔΡΑΜΑΣ | 1 | 1,43 | 1,02 | ΜΕΣΣΗΝΙΑΣ | 2 | 3,43 | 1,25 | | | | |
| ΔΥΤΙΚΗΣ ΑΤΤΙΚΗΣ | 40 | 22,57 | 24,86 | ΜΥΚΟΝΟΥ | 2 | 1,71 | 19,74 | | | | |
| ΔΥΤΙΚΟΥ ΤΟΜΕΑ ΑΘΗΝΩΝ | 124 | 72,71 | 25,32 | ΝΑΞΟΥ | 1 | 0,57 | 4,8 | | | | |
| ΕΒΡΟΥ | 3 | 3,14 | 2,03 | ΝΗΣΩΝ | 20 | 7,57 | 26,79 | | | | |
| ΕΥΒΟΙΑΣ | 57 | 47,86 | 27,04 | ΝΟΤΙΟΥ ΤΟΜΕΑ ΑΘΗΝΩΝ | 93 | 55,57 | 17,55 | | | | |
| ΕΥΡΥΤΑΝΙΑΣ | 1 | 0,57 | 4,98 | ΞΑΝΘΗΣ | 4 | 2,29 | 3,6 | | | | |
| ΖΑΚΥΝΘΟΥ | 2 | 4,86 | 4,91 | ΠΕΙΡΑΙΩΣ | 124 | 60,57 | 27,62 | | | | |
| ΗΛΕΙΑΣ | 24 | 9,71 | 15,07 | ΠΕΛΛΑΣ | 8 | 3,43 | 5,73 | | | | |
| ΗΜΑΘΙΑΣ | 7 | 4,71 | 4,98 | ΠΕΡΙΑΣ | 16 | 7,43 | 12,63 | | | | |
| ΗΡΑΚΛΕΙΟΥ | 24 | 12,43 | 7,86 | ΡΕΘΥΜΝΟΥ | 42 | 15,86 | 49,06 | | | | |
| ΘΑΣΟΥ | 7 | 1,57 | 50,84 | ΡΟΔΟΠΗΣ | 1 | 1,71 | 0,89 | | | | |
| ΘΕΣΠΡΩΤΙΑΣ | 1 | 0,71 | 2,29 | ΡΟΔΟΥ | 1 | 0,29 | 0,83 | | | | |
| ΘΕΣΣΑΛΟΝΙΚΗΣ | 101 | 92,00 | 9,1 | ΣΑΜΟΥ | 2 | 1,86 | 6,06 | | | | |
| ΘΗΡΑΣ | 1 | 2,57 | 5,3 | ΣΕΡΡΩΝ | 5 | 3,14 | 2,83 | | | | |
| ΙΩΑΝΝΙΝΩΝ | 19 | 10,00 | 11,32 | ΤΡΙΚΑΛΩΝ | 12 | 5,86 | 9,15 | | | | |
| ΚΑΒΑΛΑΣ | 5 | 3,29 | 4 | ΦΘΙΩΤΙΔΑΣ | 8 | 4,86 | 5,06 | | | | |
| ΚΑΛΥΜΝΟΥ | 9 | 6,43 | 30,56 | ΦΛΩΡΙΝΑΣ | 1 | 1,00 | 1,94 | | | | |
| ΚΑΡΔΙΤΣΑΣ | 8 | 4,57 | 7,05 | ΧΑΛΚΙΔΙΚΗΣ | 15 | 13,57 | 14,16 | | | | |
| ΚΕΝΤΡΙΚΟΥ ΤΟΜΕΑ ΑΘΗΝΩΝ | 216 | 118,71 | 20,98 | ΧΑΝΙΩΝ | 1 | 2,00 | 0,64 | | | | |
| ΚΕΡΚΥΡΑΣ | 4 | 1,14 | 3,83 | ΧΙΟΥ | 1 | 0,14 | 1,9 | | | | |
| ΚΕΦΑΛΛΗΝΙΑΣ | 5 | 1,14 | 13,97 | ΥΠΟ ΔΙΕΡΕΥΝΗΣΗ | 49 | | | | | | |

Σημ.1: η παρούσα κατανομή δύναται να τροποποιηθεί ανάλογα τα διαθέσιμα επιδημιολογικά δεδομένα

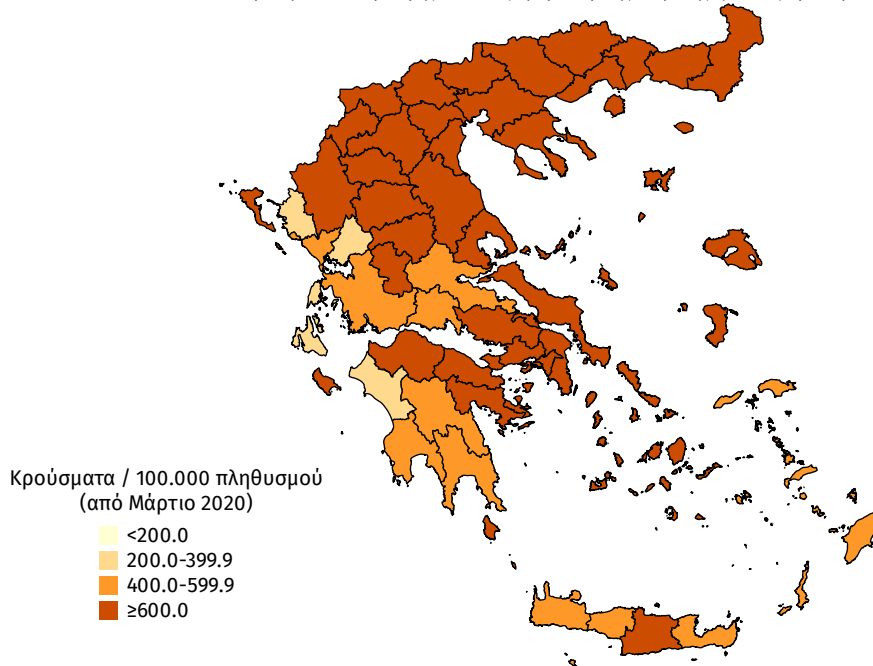
Σημ.2: αναγράφονται μόνο οι ΠΕ στις οποίες έχουν καταγραφεί κρούσματα κατά τη σημερινή αναφορά

Γεωγραφική διασπορά

Ο χάρτης αποτυπώνει τη γεωγραφική κατανομή των συνολικών κρουσμάτων COVID-19 (από την αρχή της επιδημίας) ανά Περιφερειακή Ενότητα της χώρας, με βάση την δηλωθείσα διεύθυνση μόνιμης κατοικίας του ασθενούς, ή τη διεύθυνση προσωρινής διαμονής για τους τουρίστες και άλλους προσωρινά διαμένοντες στην Ελλάδα. Συμπεριλαμβάνονται τόσο κρούσματα με ιστορικό ταξιδιού (“εισαγόμενα”) όσο και κρούσματα με πιθανή εγχώρια μετάδοση.

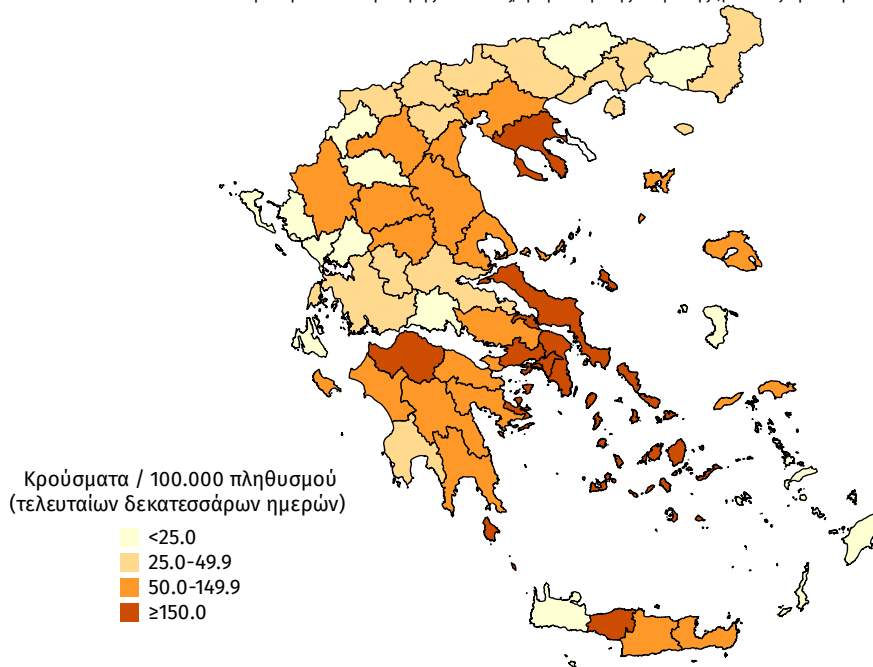
Διάγραμμα 4: Χάρτης αθροιστικής επίπτωσης επιβεβαιωμένων κρουσμάτων COVID-19, 10 Φεβρουαρίου 2021

Με βάση τον τόπο μόνιμης κατοικίας, ή προσωρινής διαμονής (για τους προσωρινά διαμένοντες)

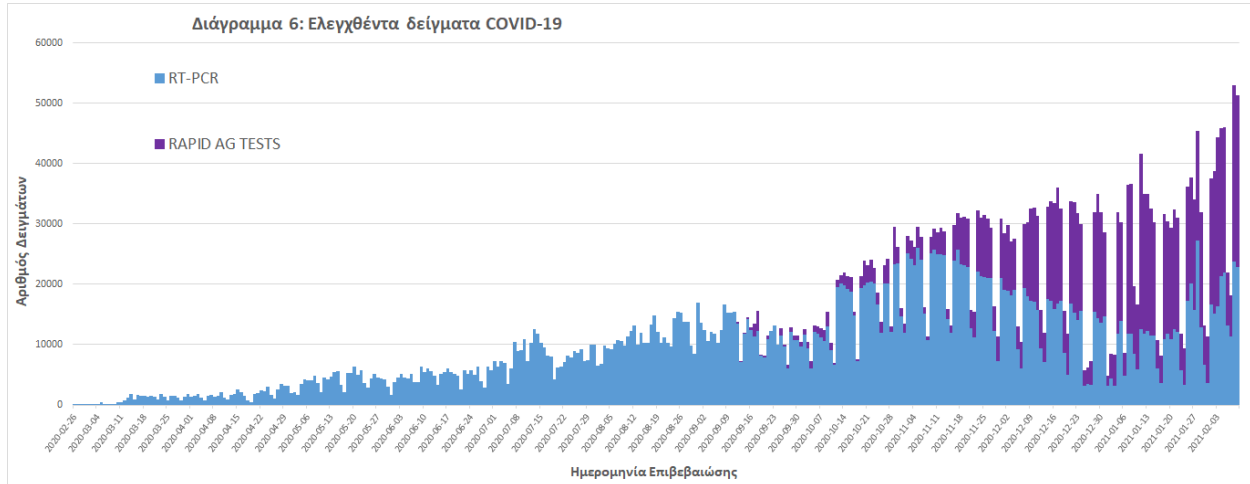


Διάγραμμα 5: Χάρτης επίπτωσης τελευταίων δεκατεσσάρων ημερών επιβεβαιωμένων κρουσμάτων COVID-19, 10 Φεβρουαρίου 2021

Με βάση τον τόπο μόνιμης κατοικίας, ή προσωρινής διαμονής (για τους προσωρινά διαμένοντες)

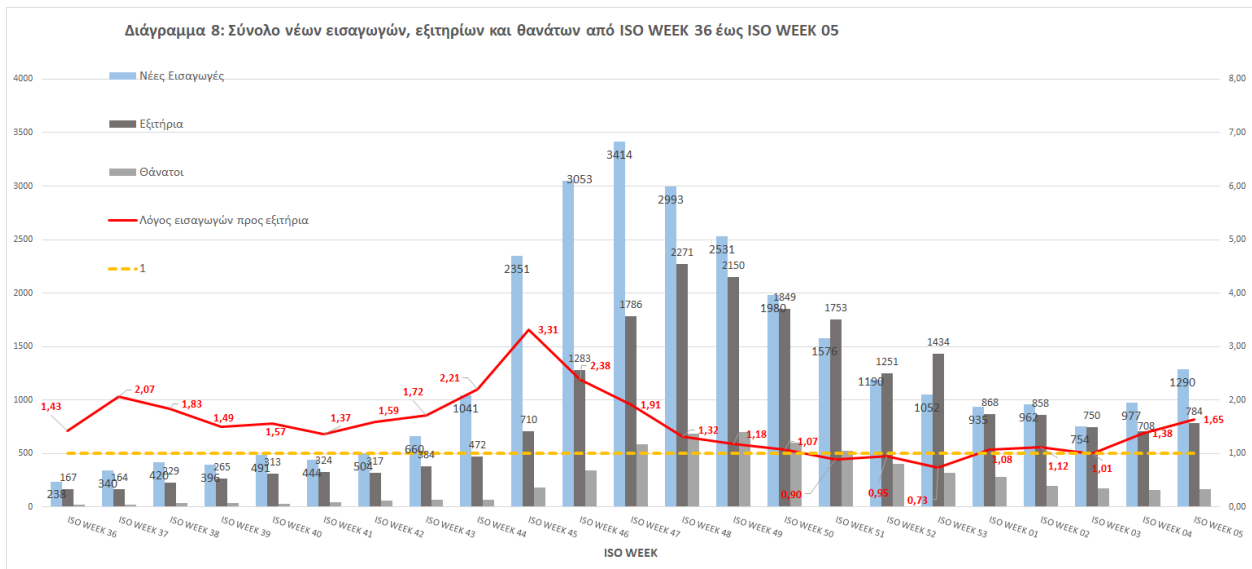
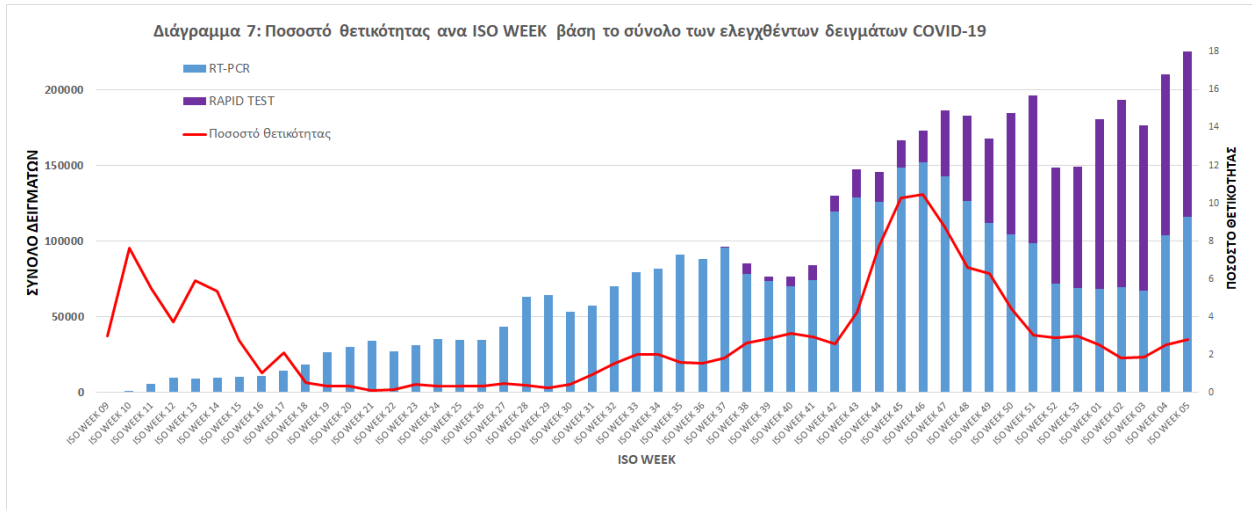


Δείγματα που έχουν ελεγχθεί: Από την 1η Ιανουαρίου 2020 μέχρι σήμερα, στα εργαστήρια που διενεργούν ελέγχους για τον νέο κορωνοϊό (SARS-CoV-2) και που δηλώνουν συστηματικά στον ΕΟΔΥ το σύνολο των δειγμάτων που ελέγχουν, έχουν συνολικά ελεγχθεί **3.300.237** κλινικά δείγματα ενώ από Μονάδες Υγείας και Κλιμάκια του ΕΟΔΥ που διενεργούν ελέγχους Rapid Ag έχουν ελεγχθεί **1.249.628** δείγματα.

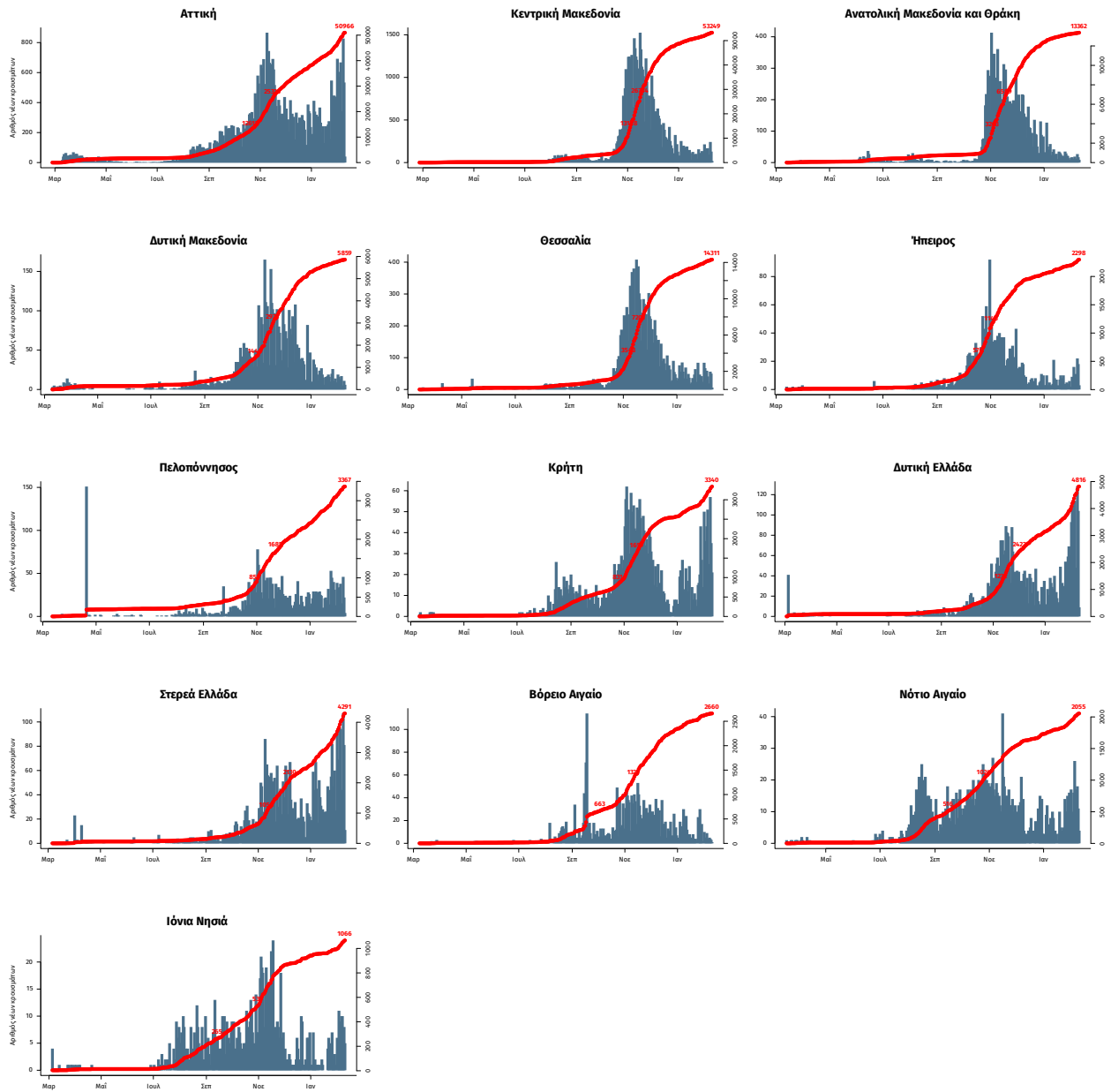


ISO WEEK

Την εβδομάδα 01 - 07 Φεβρουαρίου (Iso Week 05) το ποσοστό θετικότητας ήταν **2,81%** σε σύνολο **115.994** RT-PCR και **136.783** Rapid Ag τεστ που πραγματοποιήθηκαν.



Παράρτημα 1: Επιδημικές καμπύλες κρουσμάτων COVID-19 ανά Περιφέρεια με βάση την δηλωθείσα διεύθυνση μόνιμης κατοικίας του κρούσματος ή τη διεύθυνση προσωρινής διαμονής για τους τουρίστες και άλλους προσωρινά διαμένοντες στην Ελλάδα. Συμπεριλαμβάνονται τόσο κρούσματα με ιστορικό ταξιδιού όσο και κρούσματα με πιθανή εγχώρια μετάδοση.



Σημ.: οι στήλες εκφράζουν τον αριθμό νέων κρουσμάτων με βάση την ημερομηνία λήψης εργαστηριακού δείγματος, και όχι με βάση την ημερομηνία ανακοίνωσης των κρουσμάτων.