



ΕΘΝΙΚΟΣ ΟΡΓΑΝΙΣΜΟΣ
ΔΗΜΟΣΙΑΣ ΥΓΕΙΑΣ

Ημερήσια έκθεση επιδημιολογικής επιτήρησης λοιμώξης από το νέο κορωνοϊό (COVID-19)

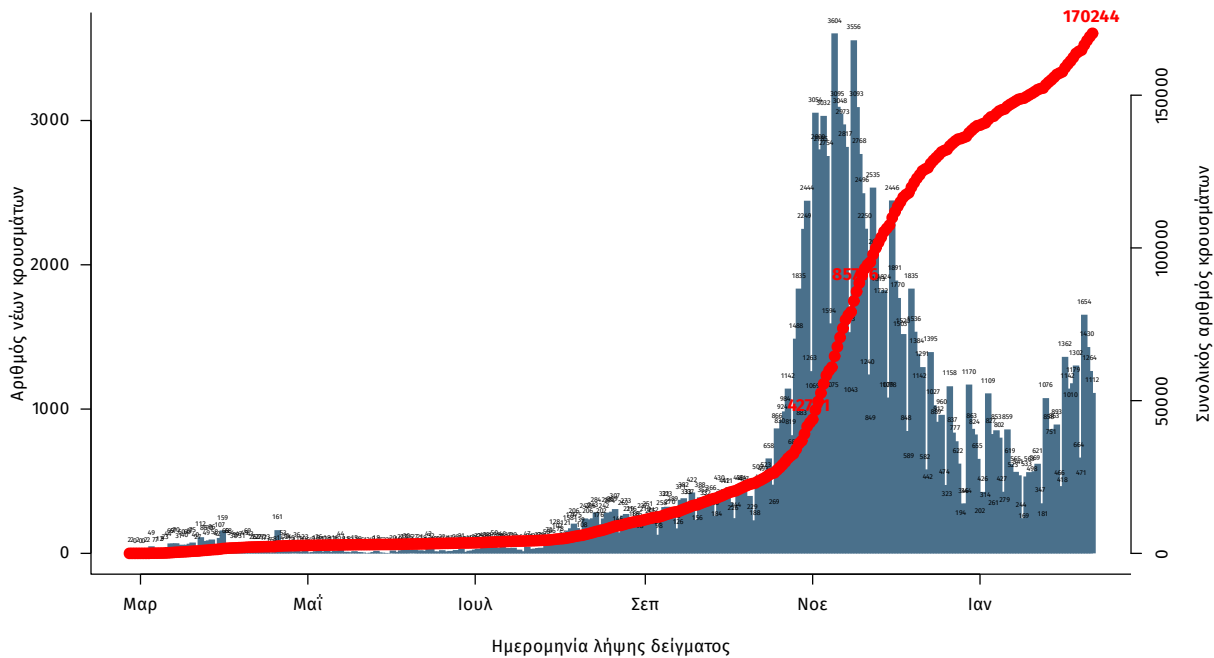
Δεδομένα έως 12 Φεβρουαρίου 2021, ώρα 15:00

Τα στοιχεία που παρουσιάζονται αφορούν περιστατικά από την επιδημιολογική επιτήρηση της νόσου από το νέο κορωνοϊό (COVID-19), με βάση τα δεδομένα που έχουν δηλωθεί στον ΕΟΔΥ και καταγραφεί μέχρι τις 12 Φεβρουαρίου 2021 (ώρα 15:00).

Τα **νέα εργαστηριακά επιβεβαιωμένα κρούσματα** της νόσου είναι **1410**, εκ των οποίων κανένα δεν εντοπίστηκε σε ελέγχους στις πύλες εισόδου της χώρας. Ο **συνολικός αριθμός** των κρουσμάτων ανέρχεται σε **170244** (ημερήσια μεταβολή +0.8%), εκ των οποίων **51.9% άνδρες**.¹ Οι νέοι **θάνατοι** ασθενών με COVID-19 είναι **21**, ενώ από την έναρξη της επιδημίας έχουν καταγραφεί συνολικά **6077 θάνατοι**. Η **διάμεση ηλικία** των ασθενών που απεβίωσαν είναι **79** έτη. Ο αριθμός των ασθενών που νοσηλεύονται **διασωληνωμένοι** είναι **293** (72.7% άνδρες).

Η ημερήσια κατανομή των εργαστηριακά επιβεβαιωμένων κρουσμάτων είναι η ακόλουθη (η γραμμή παριστάνει την συνολική, αθροιστική κατανομή των κρουσμάτων).

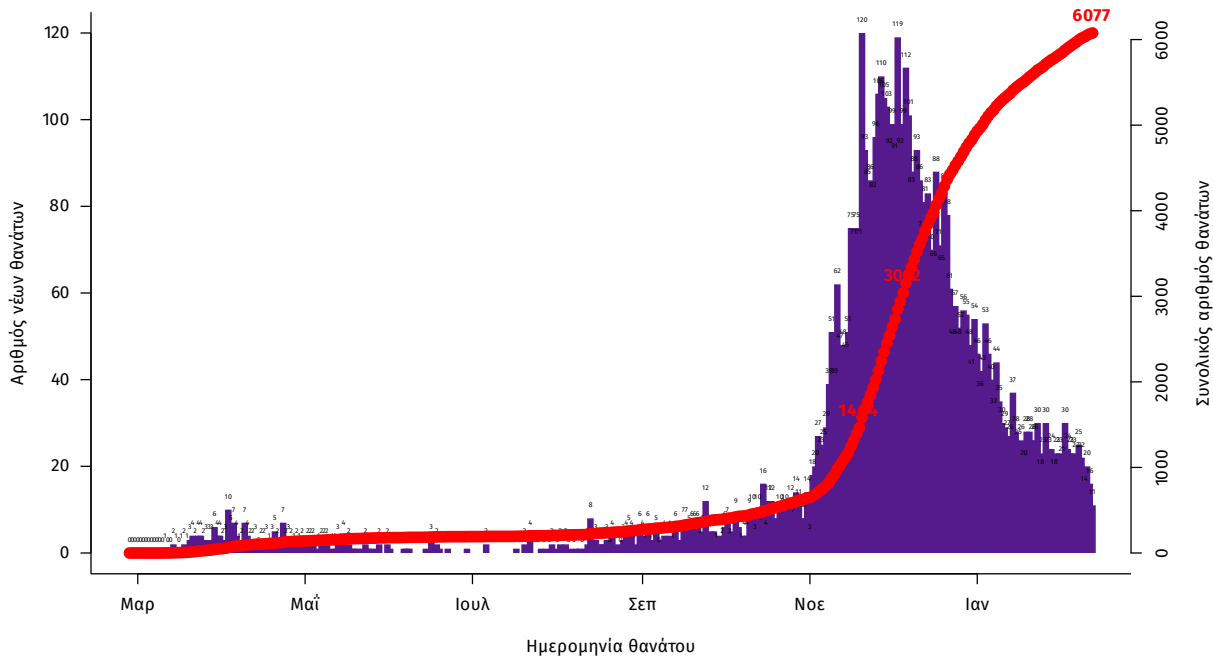
Διάγραμμα 1: Αριθμός εργαστηριακά επιβεβαιωμένων κρουσμάτων COVID-19 στην Ελλάδα, 12 Φεβρουαρίου 2021



Σημ.: οι στήλες στο Διάγραμμα 1 εκφράζουν τον αριθμό νέων κρουσμάτων με βάση την ημερομηνία λήψης δείγματος, και όχι με βάση την ημερομηνία ανακοίνωσης των κρουσμάτων.

¹ Ο συνολικός αριθμός επιβεβαιωμένων κρουσμάτων έχει αναθεωρηθεί κατόπιν ελέγχου των δεδομένων.

Διάγραμμα 2: Αριθμός εργαστηριακά επιβεβαιωμένων θανάτων με COVID-19 στην Ελλάδα, 12 Φεβρουαρίου 2021



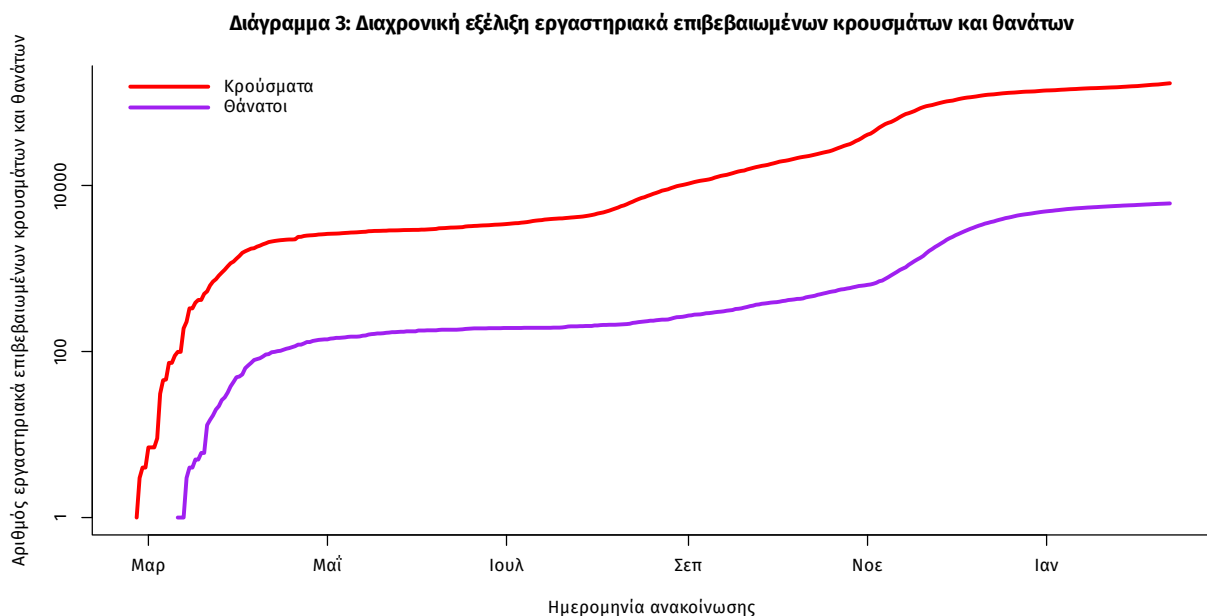
Η διάμεση ηλικία των κρουσμάτων είναι 44 έτη (εύρος 0.2 έως 105 έτη), ενώ η διάμεση ηλικία των θανάτων είναι 79 έτη (εύρος 15 έως 103 έτη). Η ηλικιακή κατανομή των (α) συνολικών κρουσμάτων, (β) των περιστατικών που κατέληξαν σε θάνατο και (γ) των ασθενών που νοσηλεύονται διασωληνωμένοι, είναι η ακόλουθη:

Πίνακας 1: Ηλικιακή κατανομή επιβεβαιωμένων κρουσμάτων COVID-19

	Σύνολο κρουσμάτων COVID-19*	Θάνατοι ασθενών με COVID-19	Νοσηλεύόμενοι διασωληνωθέντες
Σύνολο			
0 – 17 ετών	11248 (6.8%)	1 (0.0%)	0 (0.0%)
18 – 39 ετών	57493 (34.7%)	46 (0.8%)	5 (1.7%)
40 – 64 ετών	68799 (41.5%)	890 (14.6%)	88 (30.0%)
65 και άνω	28097 (17.0%)	5140 (84.6%)	200 (68.3%)
Άνδρες			
0 – 17 ετών	5910 (6.9%)	0 (0.0%)	0 (0.0%)
18 – 39 ετών	30874 (36.0%)	39 (1.1%)	2 (0.9%)
40 – 64 ετών	34929 (40.8%)	618 (17.3%)	68 (31.8%)
65 και άνω	13969 (16.3%)	2918 (81.6%)	144 (67.3%)
Γυναίκες			
0 – 17 ετών	5337 (6.7%)	1 (0.0%)	0 (0.0%)
18 – 39 ετών	26613 (33.3%)	7 (0.3%)	3 (3.8%)
40 – 64 ετών	33857 (42.4%)	272 (10.9%)	20 (25.3%)
65 και άνω	14125 (17.7%)	2222 (88.8%)	56 (70.9%)

* Τα στοιχεία αφορούν τα κρούσματα εκείνα για τα οποία είναι γνωστή και επιβεβαιωμένη η ηλικία τους

Η διαχρονική εξέλιξη των συνολικών κρουσμάτων και συνολικού αριθμού των θανάτων ασθενών COVID-19 παρουσιάζεται στο ακόλουθο διάγραμμα.



Σημ.: ευθεία γραμμή υποδηλώνει εκθετικό ρυθμό αύξησης της ασθένειας (σε λογαριθμική κλίμακα)

Από το σύνολο των **1410 νέων** κρουσμάτων του νέου ιού στη χώρα **1** είναι εισαγόμενα εκ των οποίων **0** εντοπίστηκαν κατόπιν ελέγχων στις πύλες εισόδου της χώρας. Η κατανομή των **1409** νέων εγχώριων κρουσμάτων ανά Περιφερειακή Ενότητα παρουσιάζεται στον κατωτέρω πίνακα.

Πίνακας 2: Ημερήσιος αριθμός και κρούσματα ανά 100.000 πληθυσμού επιβεβαιωμένων εγχώριων κρουσμάτων COVID-19 ανά περιφερειακή ενότητα στις 12 Φεβρουαρίου 2021

ΠΕΡΙΦΕΡΕΙΑΚΗ ΕΝΟΤΗΤΑ	ΚΡΟΥΣΜΑΤΑ	ΜΕΣΟΣ ΟΡΟΣ ΚΡΟΥΣΜΑΤΩΝ ΤΩΝ ΤΕΛΕΥΤΑΙΩΝ 7 ΗΜΕΡΩΝ		ΚΡΟΥΣΜΑΤΑ ΑΝΑ 100000 ΠΛΗΘΥΣΜΟ	ΠΕΡΙΦΕΡΕΙΑΚΗ ΕΝΟΤΗΤΑ	ΚΡΟΥΣΜΑΤΑ	ΜΕΣΟΣ ΟΡΟΣ ΚΡΟΥΣΜΑΤΩΝ ΤΩΝ ΤΕΛΕΥΤΑΙΩΝ 7 ΗΜΕΡΩΝ		ΚΡΟΥΣΜΑΤΑ ΑΝΑ 100000 ΠΛΗΘΥΣΜΟ
		ΚΡΟΥΣΜΑΤΑ	ΚΡΟΥΣΜΑΤΑ				ΚΡΟΥΣΜΑΤΑ	ΚΡΟΥΣΜΑΤΑ	
ΑΙΤΟΛΟΑΚΑΡΝΑΝΙΑΣ	15	7,71	7,12	ΚΕΦΑΛΛΗΝΙΑΣ	14	3,57	39,11		
ΑΝΑΤΟΛΙΚΗΣ ΑΤΤΙΚΗΣ	66	51,14	13,14	ΚΙΛΙΚΙΣ	3	3,00	3,73		
ΑΡΓΟΛΙΔΑΣ	9	7,43	9,27	ΚΟΖΑΝΗΣ	4	4,00	2,66		
ΑΡΚΑΔΙΑΣ	2	4,14	2,31	ΚΟΡΙΝΘΙΑΣ	17	11,00	11,72		
ΑΡΤΑΣ	3	1,14	4,42	ΛΑΚΩΝΙΑΣ	1	0,86	1,12		
ΑΧΑΪΑΣ	95	64,00	30,62	ΛΑΡΙΣΙΑΣ	24	17,29	8,44		
ΒΟΙΩΤΙΑΣ	15	12,29	12,72	ΛΑΣΙΘΙΟΥ	1	2,14	1,33		
ΒΟΡΕΙΟΥ ΤΟΜΕΑ ΑΘΗΝΩΝ	91	63,14	15,38	ΜΑΓΝΗΣΙΑΣ	15	6,29	7,89		
ΓΡΕΒΕΝΩΝ	2	0,86	6,3	ΜΕΣΣΗΝΙΑΣ	1	2,71	0,63		
ΔΡΑΜΑΣ	4	2,57	4,07	ΜΥΚΟΝΟΥ	2	1,29	19,74		
ΔΥΤΙΚΗΣ ΑΤΤΙΚΗΣ	50	23,00	31,07	ΝΗΣΩΝ	20	12,29	26,79		
ΔΥΤΙΚΟΥ ΤΟΜΕΑ ΑΘΗΝΩΝ	116	79,00	23,69	ΝΟΤΙΟΥ ΤΟΜΕΑ ΑΘΗΝΩΝ	124	62,29	23,4		
ΕΒΡΟΥ	2	3,43	1,35	ΞΑΝΘΗΣ	2	3,29	1,8		
ΕΥΒΟΙΑΣ	56	40,86	26,56	ΠΕΙΡΑΙΩΣ	101	64,29	22,49		
ΕΥΡΥΤΑΝΙΑΣ	1	0,71	4,98	ΠΕΛΛΑΣ	4	3,29	2,86		
ΖΑΚΥΝΘΟΥ	6	4,14	14,72	ΠΙΕΡΙΑΣ	13	8,71	10,26		
ΗΛΕΙΑΣ	17	9,86	10,67	ΡΕΘΥΜΝΟΥ	19	15,00	22,19		
ΗΜΑΘΙΑΣ	8	4,71	5,69	ΡΟΔΟΠΗΣ	2	1,43	1,79		
ΗΡΑΚΛΕΙΟΥ	20	13,71	6,55	ΡΟΔΟΥ	6	1,43	5,01		
ΘΑΣΟΥ	7	3,57	50,84	ΣΑΜΟΥ	4	1,86	12,13		
ΘΕΣΣΑΛΟΝΙΚΗΣ	128	92,71	11,53	ΣΕΡΡΩΝ	4	2,71	2,27		
ΘΗΡΑΣ	1	1,57	5,3	ΣΥΡΟΥ	1	0,29	4,65		
ΙΩΑΝΝΙΝΩΝ	9	10,29	5,36	ΤΡΙΚΑΛΩΝ	12	7,00	9,15		
ΚΑΒΑΛΑΣ	9	3,71	7,2	ΦΘΙΩΤΙΔΑΣ	7	3,86	4,42		
ΚΑΛΥΜΝΟΥ	6	7,14	20,37	ΦΛΩΡΙΝΙΑΣ	1	1,00	1,94		
ΚΑΡΔΙΤΣΑΣ	8	4,57	7,05	ΧΑΛΚΙΔΙΚΗΣ	40	15,57	37,77		
ΚΕΝΤΡΙΚΟΥ ΤΟΜΕΑ ΑΘΗΝΩΝ	194	131,00	18,84	ΧΑΝΙΩΝ	4	2,29	2,55		
ΚΕΡΚΥΡΑΣ	4	2,00	3,83	ΧΙΟΥ	1	0,29	1,9		
				ΥΠΟ ΔΙΕΡΕΥΝΗΣΗ	17				

Σημ.1: η παρούσα κατανομή δύναται να τροποποιηθεί ανάλογα τα διαθέσιμα επιδημιολογικά δεδομένα

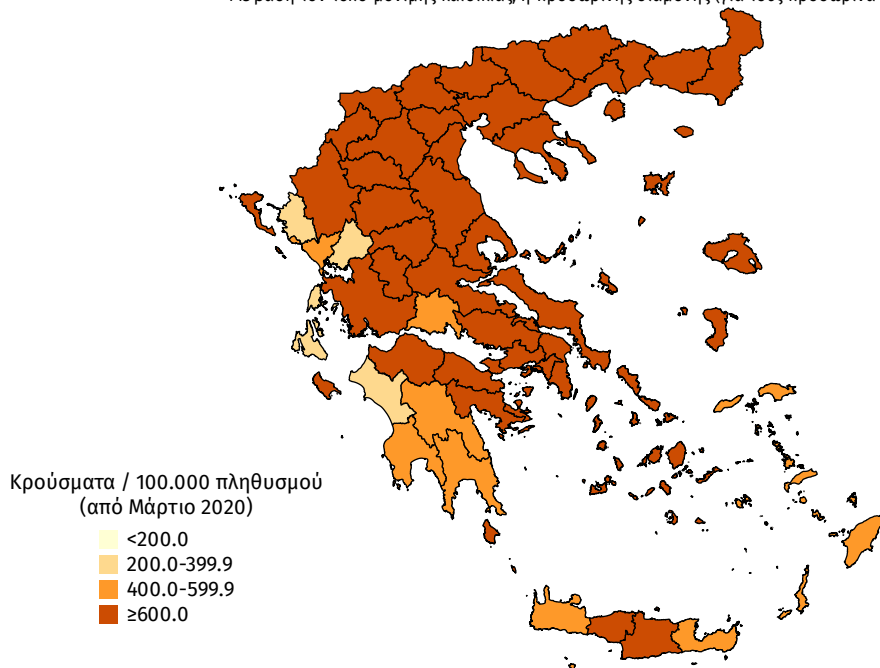
Σημ.2: αναγράφονται μόνο οι ΠΕ στις οποίες έχουν καταγραφεί κρούσματα κατά τη σημερινή αναφορά

Γεωγραφική διασπορά

Ο χάρτης αποτυπώνει τη γεωγραφική κατανομή των συνολικών κρουσμάτων COVID-19 (από την αρχή της επιδημίας) ανά Περιφερειακή Ενότητα της χώρας, με βάση την δηλωθείσα διεύθυνση μόνιμης κατοικίας του ασθενούς, ή τη διεύθυνση προσωρινής διαμονής για τους τουρίστες και άλλους προσωρινά διαμένοντες στην Ελλάδα. Συμπεριλαμβάνονται τόσο κρούσματα με ιστορικό ταξιδιού (“εισαγόμενα”) όσο και κρούσματα με πιθανή εγχώρια μετάδοση.

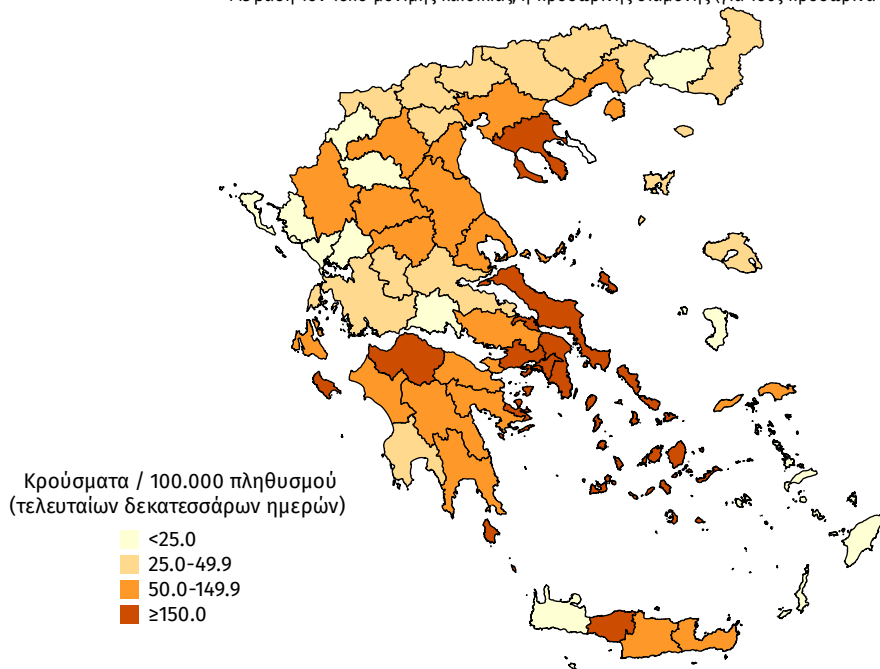
Διάγραμμα 4: Χάρτης αθροιστικής επίπτωσης επιβεβαιωμένων κρουσμάτων COVID-19, 12 Φεβρουαρίου 2021

Με βάση τον τόπο μόνιμης κατοικίας, ή προσωρινής διαμονής (για τους προσωρινά διαμένοντες)

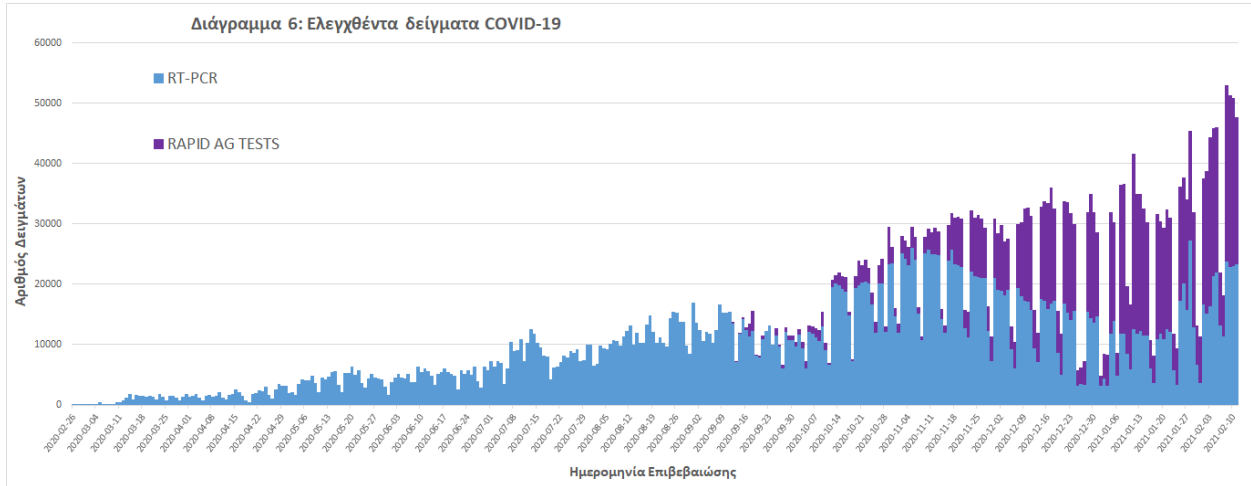


Διάγραμμα 5: Χάρτης επίπτωσης τελευταίων δεκατεσσάρων ημερών επιβεβαιωμένων κρουσμάτων COVID-19, 12 Φεβρουαρίου 2021

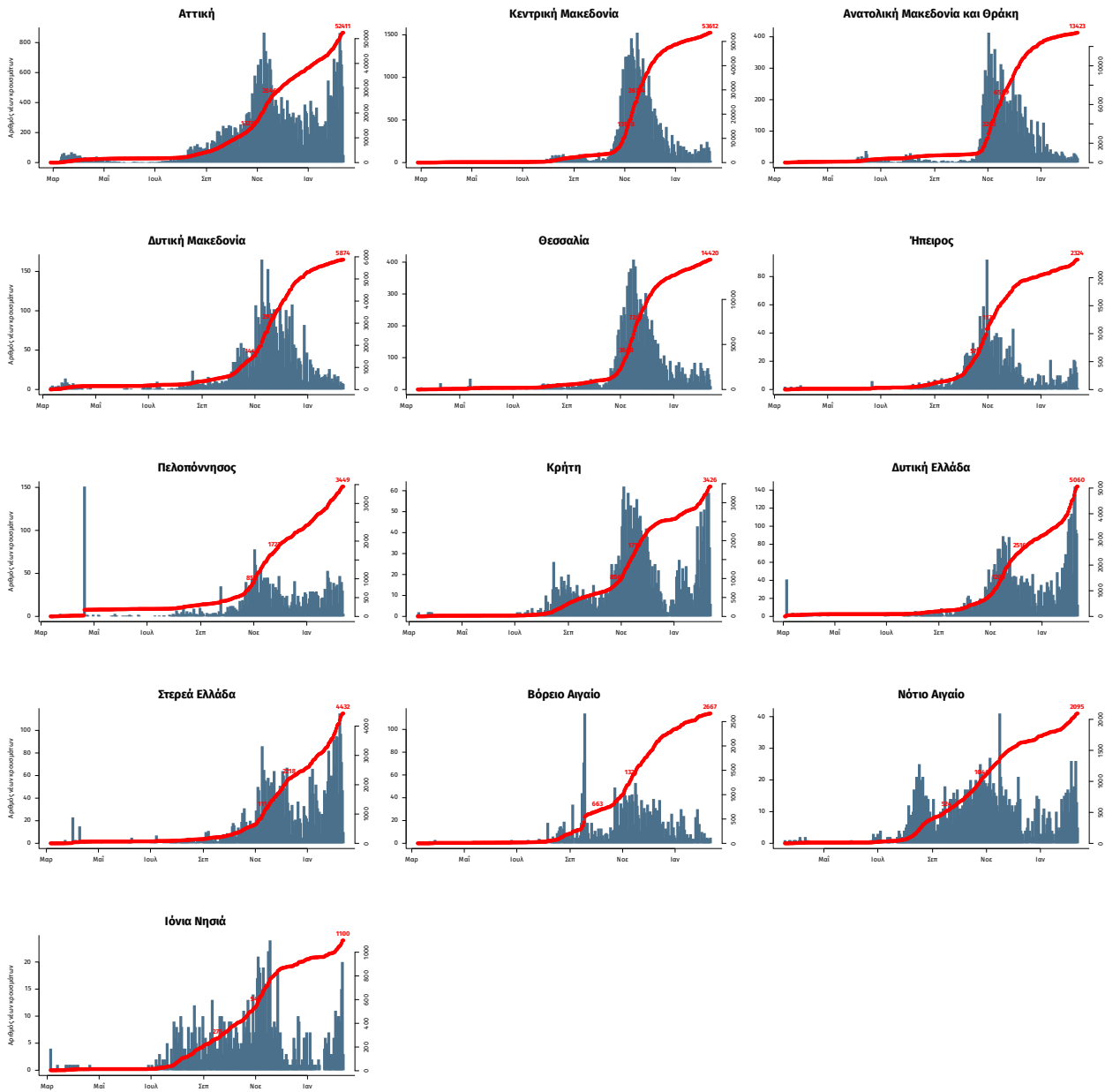
Με βάση τον τόπο μόνιμης κατοικίας, ή προσωρινής διαμονής (για τους προσωρινά διαμένοντες)



Δείγματα που έχουν ελεγχθεί: Από την 1η Ιανουαρίου 2020 μέχρι σήμερα, στα εργαστήρια που διενεργούν ελέγχους για τον νέο κορωνοϊό (SARS-CoV-2) και που δηλώνουν συστηματικά στον ΕΟΔΥ το σύνολο των δειγμάτων που ελέγχουν, έχουν συνολικά ελεγχθεί **3.346.594** κλινικά δείγματα ενώ από Μονάδες Υγείας και Κλιμάκια του ΕΟΔΥ που διενεργούν ελέγχους Rapid Ag έχουν ελεγχθεί **1.301.812** δείγματα.



Παράρτημα 1: Επιδημικές καμπύλες κρουσμάτων COVID-19 με βάση την δηλωθείσα διεύθυνση μόνιμης κατοικίας του κρούσματος ή τη διεύθυνση προσωρινής διαμονής για τους τουρίστες και άλλους προσωρινά διαμένοντες στην Ελλάδα. Συμπεριλαμβάνονται τόσο κρούσματα με ιστορικό ταξιδιού όσο και κρούσματα με πιθανή εγχώρια μετάδοση.



Σημ.: οι στήλες εκφράζουν τον αριθμό νέων κρουσμάτων με βάση την ημερομηνία λήψης δείγματος, και όχι με βάση την ημερομηνία ανακοίνωσης των κρουσμάτων.