



## Ημερήσια έκθεση επιδημιολογικής επιτήρησης λοίμωξης από το νέο κορωνοϊό (COVID-19)

Δεδομένα έως 15 Φεβρουαρίου 2021, ώρα 15:00

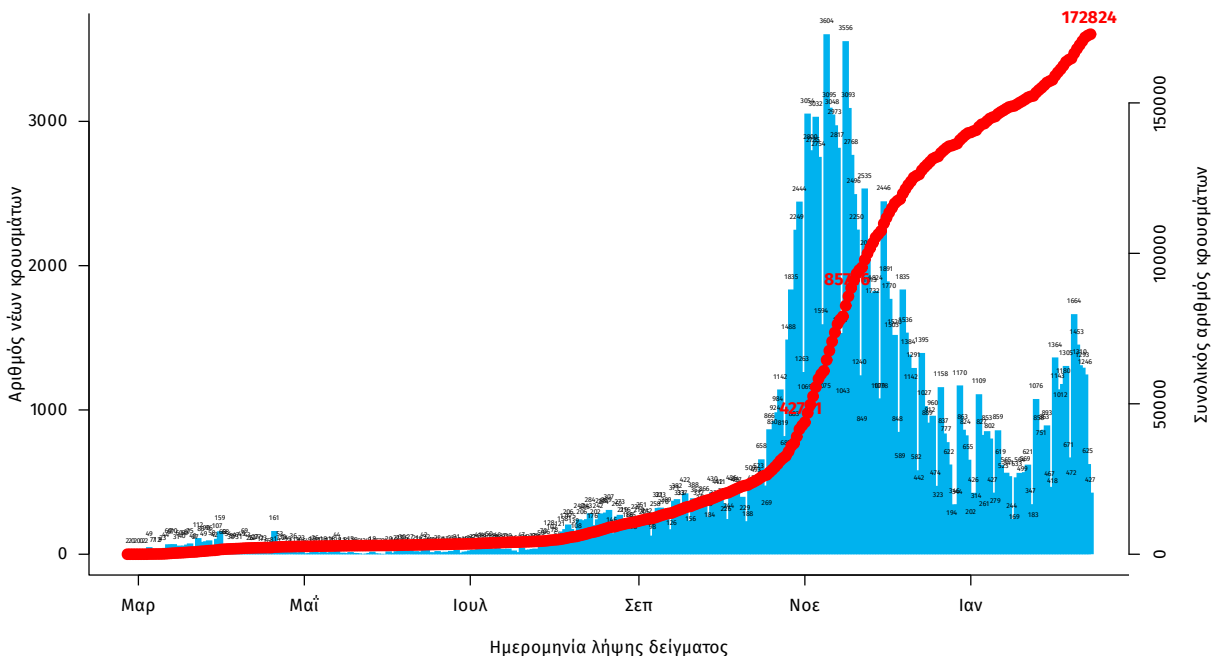
### Εισαγωγή

Τα στοιχεία που παρουσιάζονται αφορούν περιστατικά από την επιδημιολογική επιτήρηση της νόσου από το νέο κορωνοϊό (COVID-19), με βάση τα δεδομένα που έχουν δηλωθεί στον ΕΟΔΥ και καταγραφεί μέχρι τις 15 Φεβρουαρίου 2021 (ώρα 15:00).

Τα **νέα εργαστηριακά επιβεβαιωμένα κρούσματα** της νόσου που καταγράφηκαν τις τελευταίες 24 ώρες είναι **698**, εκ των οποίων **11** εντοπίστηκαν κατόπιν ελέγχων στις πύλες εισόδου της χώρας. Ο **συνολικός αριθμός** των κρουσμάτων ανέρχεται σε **172824** (ημερήσια μεταβολή +0.4%), εκ των οποίων **51.9% άνδρες**.<sup>1</sup> Με βάση τα επιβεβαιωμένα κρούσματα των τελευταίων 7 ημερών, 58 θεωρούνται σχετιζόμενα με ταξίδι από το εξωτερικό και 2287 είναι σχετιζόμενα με ήδη γνωστό κρούσμα.

**Ημερήσια εξέλιξη της πανδημίας:** Η ημερήσια κατανομή των επιβεβαιωμένων κρουσμάτων είναι η ακόλουθη (η γραμμή παριστάνει την συνολική, αθροιστική κατανομή των κρουσμάτων).

Διάγραμμα 1: Αριθμός εργαστηριακά επιβεβαιωμένων κρουσμάτων COVID-19 στην Ελλάδα, 15 Φεβρουαρίου 2021

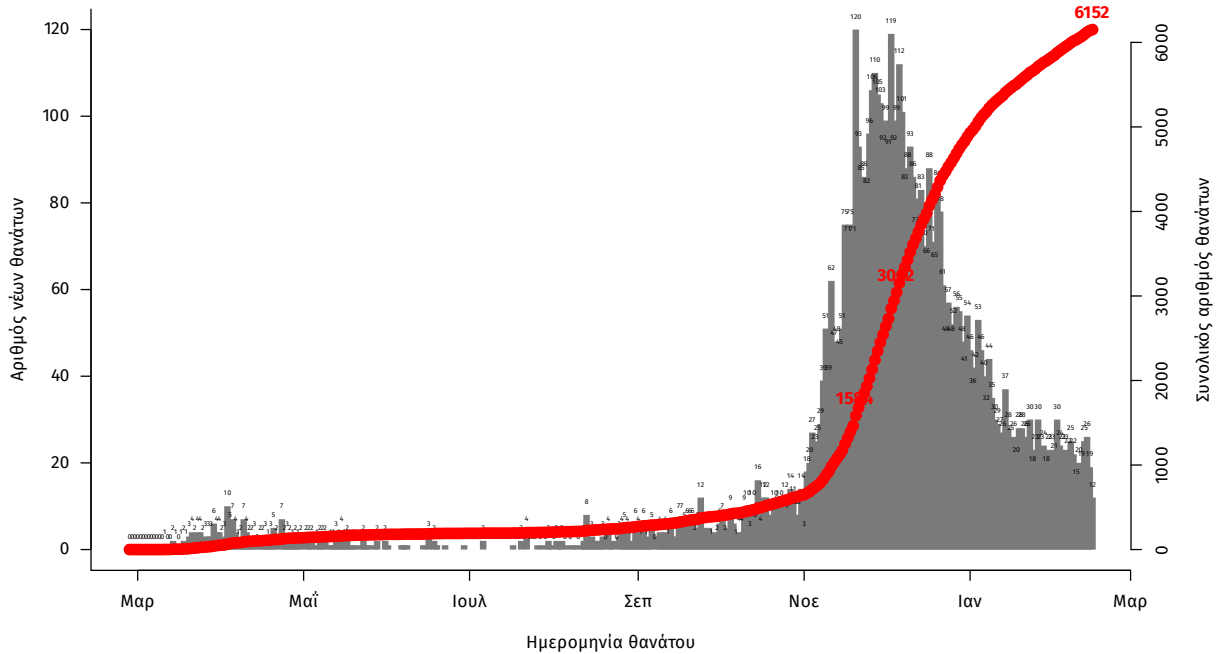


Σημ.: οι στήλες στο Διάγραμμα 1 εκφράζουν τον αριθμό νέων κρουσμάτων με βάση την ημερομηνία λήψης εργαστηριακού δείγματος, και όχι με βάση την ημερομηνία ανακοίνωσης των κρουσμάτων.

<sup>1</sup> Ο συνολικός αριθμός επιβεβαιωμένων κρουσμάτων έχει αναθεωρηθεί κατόπιν ελέγχου των δεδομένων.

Οι νέοι **θάνατοι** ασθενών με COVID-19 είναι **26**, ενώ από την έναρξη της επιδημίας έχουν καταγραφεί συνολικά **6152 θάνατοι**. Το 95.6% είχε υποκείμενο νόσημα ή/και ηλικία 70 ετών και άνω.

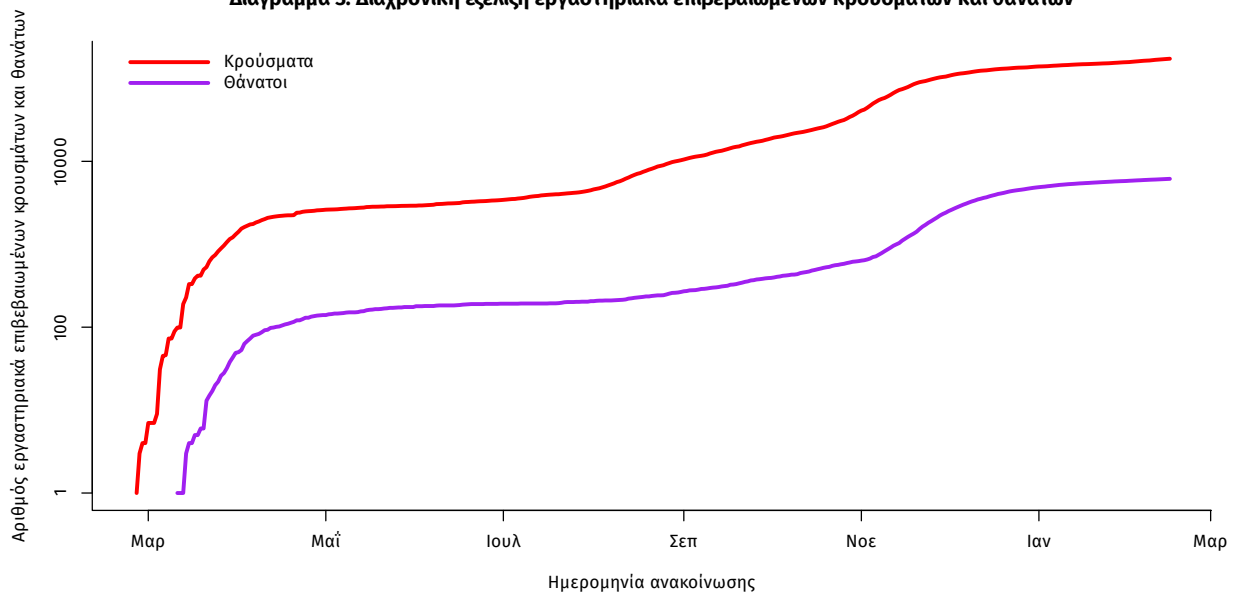
**Διάγραμμα 2: Αριθμός εργαστηριακά επιβεβαιωμένων θανάτων με COVID-19 στην Ελλάδα, 15 Φεβρουαρίου 2021**



Σημ.: οι στήλες στο Διάγραμμα 2 εκφράζουν τον αριθμό νέων θανάτων με βάση την ημερομηνία θανάτου

Η διαχρονική εξέλιξη των συνολικών κρουσμάτων και συνολικού αριθμού των θανάτων ασθενών COVID-19 παρουσιάζεται στο ακόλουθο διάγραμμα.

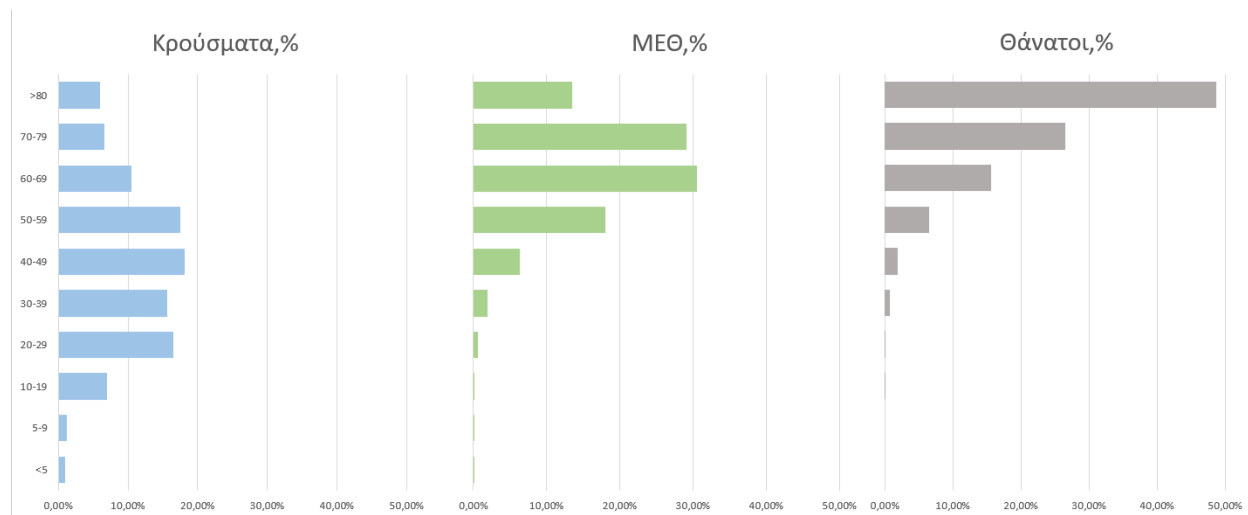
**Διάγραμμα 3: Διαχρονική εξέλιξη εργαστηριακά επιβεβαιωμένων κρουσμάτων και θανάτων**



Σημ.: ευθεία γραμμή υποδηλώνει εκθετικό ρυθμό αύξησης της ασθένειας (σε λογαριθμική κλίμακα)

Ο αριθμός των ασθενών που νοσηλεύονται **διασωληνωμένοι** είναι **299** (67.2% άνδρες). Η **διάμεση ηλικία** τους είναι **70** έτη. Το 87.3% έχει υποκείμενο νόσημα ή/και ηλικία 70 ετών και άνω. Από την αρχή της πανδημίας έχουν εξέλθει από τις ΜΕΘ **1224** ασθενείς. Οι νέες εισαγωγές<sup>2</sup> ασθενών Covid-19 στα νοσοκομεία της επικράτειας είναι **201** (ημερήσια μεταβολή -18,95%). Ο μέσος όρος εισαγωγών του επταημέρου είναι **226** ασθενείς.

**Ηλικιακή κατανομή:** Η διάμεση ηλικία των κρουσμάτων είναι **44** έτη (εύρος 0.2 έως 105 έτη), ενώ η διάμεση ηλικία των θανόντων είναι **79** έτη (εύρος 15 έως 103 έτη).



Ακολούθως παρουσιάζεται η ηλικιακή κατανομή των (α) συνολικών κρουσμάτων, (β) των περιστατικών που κατέληξαν σε θάνατο και (γ) των ασθενών που νοσηλεύονται διασωληνωμένοι:

Πίνακας 1: Ηλικιακή κατανομή επιβεβαιωμένων κρουσμάτων COVID-19

	Σύνολο κρουσμάτων COVID-19*	Θάνατοι ασθενών με COVID-19	Νοσηλευόμενοι διασωληνωθέντες
<b>Σύνολο</b>			
0 – 17 ετών	11519 (6.8%)	1 (0.0%)	0 (0.0%)
18 – 39 ετών	58262 (34.6%)	46 (0.7%)	5 (1.7%)
40 – 64 ετών	69888 (41.5%)	901 (14.6%)	88 (29.4%)
65 και άνω	28535 (17.0%)	5204 (84.6%)	206 (68.9%)
<b>Άνδρες</b>			
0 – 17 ετών	6063 (7.0%)	0 (0.0%)	0 (0.0%)
18 – 39 ετών	31273 (36.0%)	39 (1.1%)	3 (1.5%)
40 – 64 ετών	35497 (40.8%)	626 (17.3%)	62 (30.8%)
65 και άνω	14156 (16.3%)	2956 (81.6%)	136 (67.7%)
<b>Γυναίκες</b>			
0 – 17 ετών	5455 (6.7%)	1 (0.0%)	0 (0.0%)
18 – 39 ετών	26983 (33.2%)	7 (0.3%)	2 (2.0%)
40 – 64 ετών	34379 (42.3%)	275 (10.9%)	26 (26.5%)
65 και άνω	14376 (17.7%)	2248 (88.8%)	70 (71.4%)

\* Τα στοιχεία αφορούν τα κρούσματα εκείνα για τα οποία είναι γνωστή και επιβεβαιωμένη η ηλικία τους

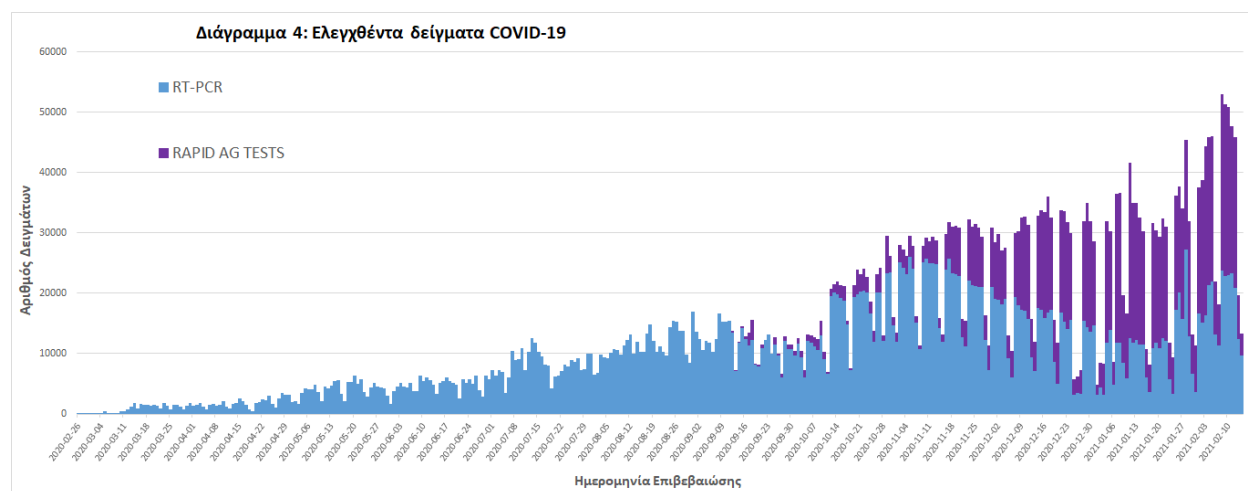
<sup>2</sup>τα δεδομένα αφορούν τις εισαγωγές της προηγούμενης μέρας που έχουν δηλωθεί στο ΕΚΑΒ.

**Κατανομή ανακοινωθέντων εγχώριων κρουσμάτων:** Από το σύνολο των **698 νέων** κρουσμάτων του νέου ιού στη χώρα **13** είναι εισαγόμενα εκ των οποίων **11** εντοπίστηκαν κατόπιν ελέγχων στις πύλες εισόδου της χώρας. Η κατανομή των **685<sup>3</sup>** νέων εγχώριων κρουσμάτων ανά Περιφερειακή Ενότητα παρουσιάζεται στον κατωτέρω πίνακα.

Πίνακας 2: Ημερήσιος αριθμός και κρούσματα ανά 100.000 πληθυσμού επιβεβαιωμένων εγχώριων κρουσμάτων COVID-19 ανά περιφερειακή ενότητα στις 15 Φεβρουαρίου 2021

ΠΕΡΙΦΕΡΕΙΑΚΗ ΕΝΟΤΗΤΑ	ΚΡΟΥΣΜΑΤΑ	ΜΕΣΟΣ ΟΡΟΣ ΚΡΟΥΣΜΑΤΩΝ ΤΩΝ ΤΕΛΕΥΤΑΙΩΝ 7 ΗΜΕΡΩΝ		ΠΕΡΙΦΕΡΕΙΑΚΗ ΕΝΟΤΗΤΑ	ΚΡΟΥΣΜΑΤΑ	ΜΕΣΟΣ ΟΡΟΣ ΚΡΟΥΣΜΑΤΩΝ ΤΩΝ ΤΕΛΕΥΤΑΙΩΝ 7 ΗΜΕΡΩΝ	
		ΚΡΟΥΣΜΑΤΑ ΑΝΑ 100000 ΠΛΗΘΥΣΜΟ	ΚΡΟΥΣΜΑΤΑ ΑΝΑ 100000 ΠΛΗΘΥΣΜΟ			ΚΡΟΥΣΜΑΤΑ ΑΝΑ 100000 ΠΛΗΘΥΣΜΟ	ΚΡΟΥΣΜΑΤΑ ΑΝΑ 100000 ΠΛΗΘΥΣΜΟ
ΑΙΤΩΛΟΑΚΑΡΝΑΝΙΑΣ	7	9,43	3,32	ΛΑΡΙΣΑΣ	20	23,57	7,03
ΑΝΑΤΟΛΙΚΗΣ ΑΤΤΙΚΗΣ	28	50,14	5,57	ΛΑΣΙΘΙΟΥ	2	1,86	2,65
ΑΡΓΟΛΙΔΑΣ	7	7,43	7,21	ΛΕΣΒΟΥ	1	1,29	1,16
ΑΡΚΑΔΙΑΣ	6	5,14	6,92	ΜΑΓΝΗΣΙΑΣ	9	6,86	4,74
ΑΡΤΑΣ	4	2,14	5,89	ΜΕΣΣΗΝΙΑΣ	5	2,43	3,13
ΑΧΑΪΑΣ	62	63,00	19,98	ΜΥΚΟΝΟΥ	1	1,43	9,87
ΒΟΙΩΤΙΑΣ	1	12,29	0,85	ΝΗΣΩΝ	4	12,29	5,36
ΒΟΡΕΙΟΥ ΤΟΜΕΑ ΑΘΗΝΩΝ	54	56,29	9,13	ΝΟΤΙΟΥ ΤΟΜΕΑ			
ΔΡΑΜΑΣ	3	2,29	3,05	ΑΘΗΝΩΝ	45	55,29	8,49
ΔΥΤΙΚΗΣ ΑΤΤΙΚΗΣ	14	22,14	8,7	ΞΑΝΘΗΣ	2	2,86	1,8
				ΠΕΙΡΑΙΩΣ	39	61,14	8,69
ΔΥΤΙΚΟΥ ΤΟΜΕΑ ΑΘΗΝΩΝ	51	72,86	10,42	ΠΕΛΛΑΣ	1	2,14	0,72
ΕΒΡΟΥ	8	4,57	5,41	ΠΙΕΡΙΑΣ	5	7,29	3,95
ΕΥΒΟΙΑΣ	16	30,29	7,59	ΠΡΕΒΕΖΑΣ	2	0,86	3,48
ΖΑΚΥΝΘΟΥ	2	2,43	4,91	ΡΕΘΥΜΝΟΥ	6	13,00	7,01
ΗΛΕΙΑΣ	8	11,57	5,02	ΡΟΔΟΥ	3	2,29	2,5
ΗΜΑΘΙΑΣ	5	4,71	3,56	ΣΕΡΡΩΝ	1	1,86	0,57
ΗΡΑΚΛΕΙΟΥ	9	15,29	2,95	ΤΡΙΚΑΛΩΝ	8	7,71	6,1
ΘΑΣΟΥ	1	3,86	7,26	ΦΘΙΩΤΙΔΑΣ	2	5,14	1,26
ΘΕΣΠΡΩΤΙΑΣ	1	0,71	2,29	ΦΩΚΙΔΑΣ	1	0,71	2,48
ΘΕΣΣΑΛΟΝΙΚΗΣ	56	84,43	5,04	ΧΑΛΚΙΔΙΚΗΣ	4	16,57	3,78
ΙΩΑΝΝΙΝΩΝ	9	10,00	5,36	ΧΑΝΙΩΝ	3	3,57	1,92
ΚΑΒΑΛΑΣ	3	4,86	2,4	ΧΙΟΥ	10	1,71	18,98
ΚΑΛΥΜΝΟΥ	17	9,29	57,72	ΥΠΟ ΔΙΕΡΕΥΝΗΣΗ	23		
ΚΑΡΔΙΤΣΑΣ	3	4,57	2,64				
ΚΕΝΤΡΙΚΟΥ ΤΟΜΕΑ							
ΑΘΗΝΩΝ	93	127,43	9,03				
ΚΙΛΚΙΣ	1	2,86	1,24				
ΚΟΖΑΝΗΣ	6	3,29	3,99				
ΚΟΡΙΝΘΙΑΣ	13	10,57	8,96				

**Δείγματα που έχουν ελεγχθεί:** Από την 1η Ιανουαρίου 2020 μέχρι σήμερα, στα εργαστήρια που διενεργούν ελέγχους για τον νέο κορωνοϊό (SARS-CoV-2) και που δηλώνουν συστηματικά το σύνολο των δειγμάτων που ελέγχουν, έχουν συνολικά ελεγχθεί **3.389.533** κλινικά δείγματα ενώ από Μονάδες Υγείας και Κλιμάκια του ΕΟΔΥ που διενεργούν ελέγχους Rapid Ag έχουν ελεγχθεί **1.337.704** δείγματα. Ο μέσος όρος του επταήμερου είναι **40.256** δειγματοληπτικοί έλεγχοι.

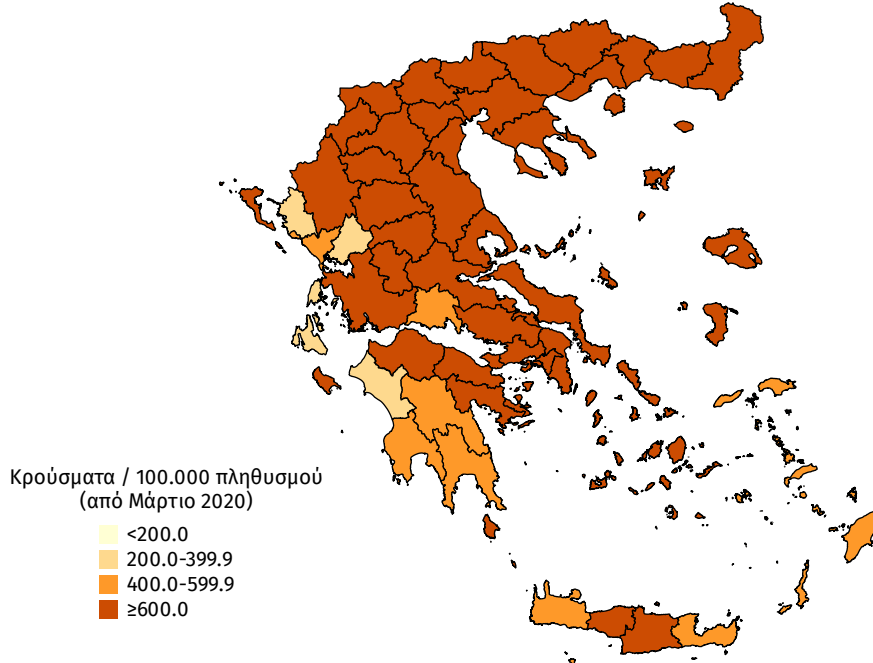


<sup>3</sup> Η παρούσα κατανομή δύναται να τροποποιηθεί ανάλογα τα διαθέσιμα επιδημιολογικά δεδομένα, αναγράφονται μόνο οι ΠΕ με καταγεγραμμένα κρούσματα

**Γεωγραφική διασπορά:** Ο χάρτης αποτυπώνει τη γεωγραφική κατανομή των συνολικών κρουσμάτων COVID-19 (από την αρχή της επιδημίας) ανά Περιφερειακή Ενότητα της χώρας, με βάση την δηλωθείσα διεύθυνση μόνιμης κατοικίας του ασθενούς, ή τη διεύθυνση προσωρινής διαμονής για τους τουρίστες και άλλους προσωρινά διαμένοντες στην Ελλάδα. Συμπεριλαμβάνονται τόσο κρούσματα με ιστορικό ταξιδιού (“εισαγόμενα”) όσο και κρούσματα με πιθανή εγχώρια μετάδοση.

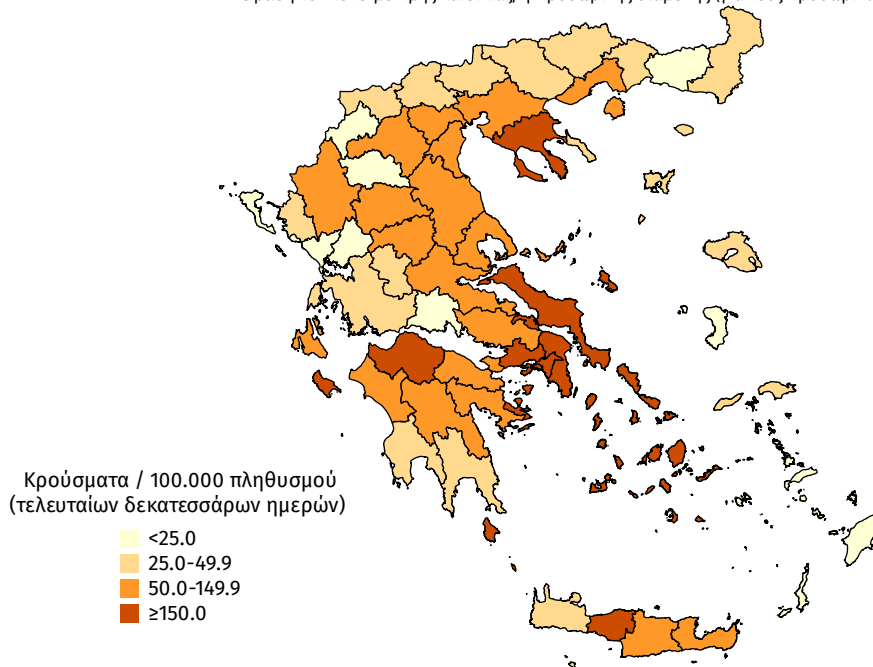
**Διάγραμμα 5: Χάρτης αθροιστικής επίπτωσης επιβεβαιωμένων κρουσμάτων COVID-19, 15 Φεβρουαρίου 2021**

Με βάση τον τόπο μόνιμης κατοικίας, ή προσωρινής διαμονής (για τους προσωρινά διαμένοντες)



**Διάγραμμα 6: Χάρτης επίπτωσης τελευταίων δεκατεσσάρων ημερών επιβεβαιωμένων κρουσμάτων COVID-19, 15 Φεβρουαρίου 2021**

Με βάση τον τόπο μόνιμης κατοικίας, ή προσωρινής διαμονής (για τους προσωρινά διαμένοντες)



### Εθνικό Δίκτυο Γονιδιωματικής Επιτήρησης για τις μεταλλάξεις του SARS-CoV-2

Συνολικά έχουν ταυτοποιηθεί 495 θετικά στελέχη για την παρουσία μετάλλαξης B.1.1.7/UK lineage (Variant VOC\_202012) (Πίνακας 4) και 7 για την παρουσία μετάλλαξης B.1.351/South Africa (Variant 501V2) από την έναρξη λειτουργίας του Εθνικού Δικτύου Γονιδιωματικής Επιτήρησης για τις μεταλλάξεις του SARS-CoV-2 έως σήμερα.

Πίνακας 3: Απόλυτη και σχετική συχνότητα των θετικών δειγμάτων με μεταλλαγμένα στελέχη του SARS-CoV-2 ανά τύπο Μετάλλαξης, από την έναρξη λειτουργίας του Εθνικού Δικτύου Γονιδιωματικής Επιτήρησης μέχρι σήμερα.

Στέλεχος	Σύνολο Στελεχών	Ποσοστό επί του συνόλου
B.1.1.7/UK lineage (Variant VOC_202012)	495	93.40
B.1.351/South Africa (Variant 501V2)	7	1.32
Variant with deletion in S Gene	22	4.15
Y453F	6	1.13
<b>Σύνολο</b>	<b>530<sup>1</sup></b>	<b>100.00</b>

Πίνακας 4: Απόλυτη συχνότητα θετικών δειγμάτων για τη μετάλλαξη **B.1.1.7/UK lineage** (Variant VOC\_202012) του SARS-CoV-2 ανά είδος κρούσματος (εγχώριο-εισαγόμενο) από την έναρξη λειτουργίας του Εθνικού Δικτύου Γονιδιωματικής Επιτήρησης για τις μεταλλάξεις του SARS-CoV-2.

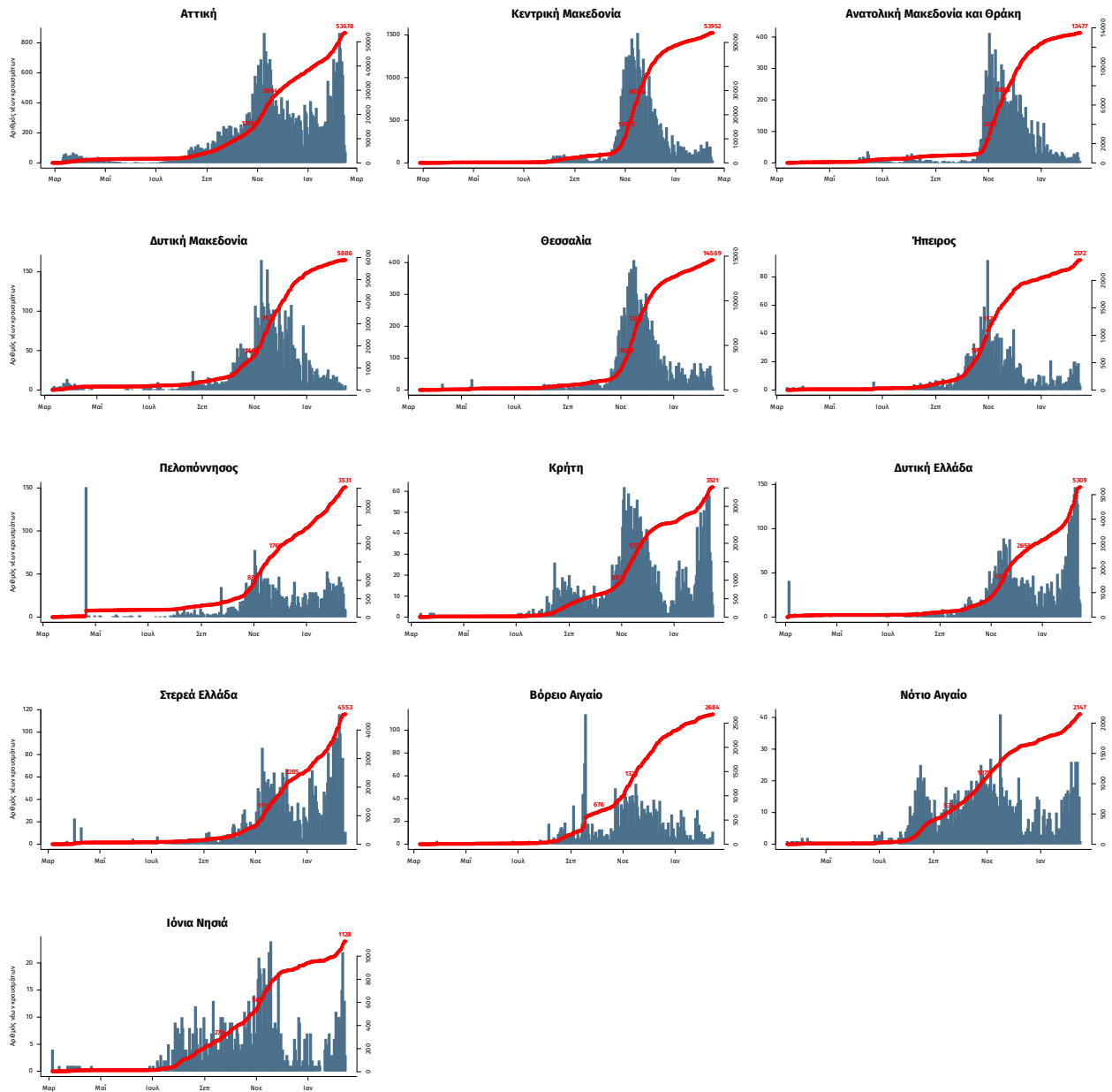
ΕΓΧΩΡΙΑ		ΕΙΣΑΓΟΜΕΝΑ	
ΠΕΡΙΦΕΡΕΙΑΚΗ ΕΝΟΤΗΤΑ	ΣΥΝΟΛΟ	ΣΗΜΕΙΟ ΑΝΙΧΝΕΥΣΗΣ	ΣΥΝΟΛΟ
ΑΓΝΩΣΤΗ	4	ΠΥΛΗ ΕΙΣΟΔΟΥ	
ΑΙΤΩΛΟΑΚΑΡΝΑΝΙΑΣ	2	ΑΕΡΟΔΡΟΜΙΟ ΕΛ. ΒΕΝΙΖΕΛΟΣ	28
ΑΝΑΤΟΛΙΚΗΣ ΑΤΤΙΚΗΣ	30	ΤΕΛΩΝΕΙΟ ΕΥΖΩΝΩΝ-ΚΙΛΚΙΣ	4
ΑΧΑΪΑΣ	20 <sup>2</sup>	ΑΕΡΟΔΡΟΜΙΟ ΜΑΚΕΔΟΝΙΑ	2
ΒΟΙΩΤΙΑΣ	1		
ΒΟΡΕΙΟΥ ΤΟΜΕΑ ΑΘΗΝΩΝ	96 <sup>2</sup>	<b>ΠΕΡΙΦΕΡΕΙΑΚΗ ΕΝΟΤΗΤΑ<sup>3</sup></b>	
ΔΥΤΙΚΗΣ ΑΤΤΙΚΗΣ	4	ΒΟΡΕΙΟΥ ΤΟΜΕΑ ΑΘΗΝΩΝ	1
ΔΥΤΙΚΟΣ ΤΟΜΕΑΣ ΑΘΗΝΩΝ	30		
ΚΕΝΤΡΙΚΟΣ ΤΟΜΕΑΣ	121		
ΕΥΒΟΙΑΣ	1	ΘΕΣΣΑΛΟΝΙΚΗΣ	3
ΗΡΑΚΛΕΙΟΥ	22	ΚΕΝΤΡΙΚΟΥ ΤΟΜΕΑ ΑΘΗΝΩΝ	1
ΘΕΣΣΑΛΟΝΙΚΗ	31		
ΙΩΑΝΝΙΝΩΝ	1	ΠΕΙΡΑΙΩΣ	1
ΚΟΖΑΝΗΣ	16		
ΛΑΡΙΣΑΣ	1		
ΛΑΣΙΘΙΟΥ	16 <sup>2</sup>		
ΛΕΣΒΟΥ	2		
ΝΟΤΙΟΥ ΤΟΜΕΑ ΑΘΗΝΩΝ	29		
ΠΕΙΡΑΙΩΣ	7		
ΠΙΕΡΙΑΣ	2		
ΣΥΡΟΥ	2		
ΦΘΙΩΤΙΔΑΣ	2		
ΧΑΛΚΙΔΙΚΗΣ	15		
<b>ΣΥΝΟΛΟ ΕΓΧΩΡΙΩΝ</b>	<b>455</b>	<b>ΣΥΝΟΛΟ ΕΙΣΑΓΟΜΕΝΩΝ</b>	<b>40</b>
<b>ΣΥΝΟΛΟ ΚΡΟΥΣΜΑΤΩΝ</b>			<b>495</b>

Σημ.1: Το σύνολο έχει προκύψει κατόπιν της αφαίρεσης των δειγμάτων που αφορούσαν επανελέγχους, μετά από την επιδημιολογική διερεύνηση των κρουσμάτων.

Σημ.2: Περιλαμβάνονται και κρούσματα που ανήκουν σε γνωστές συρροές

Σημ.3: Περιφερειακές Ενότητες όπου ανιχνεύθηκαν θετικά κρούσματα με ιστορικό ταξιδιού από χώρα του εξωτερικού

**Παράρτημα 1: Επιδημικές καμπύλες κρουσμάτων COVID-19 με βάση την δηλωθείσα διεύθυνση μόνιμης κατοικίας του κρούσματος ή τη διεύθυνση προσωρινής διαμονής για τους τουρίστες και άλλους προσωρινά διαμένοντες στην Ελλάδα. Συμπεριλαμβάνονται τόσο κρούσματα με ιστορικό ταξιδιού όσο και κρούσματα με πιθανή εγχώρια μετάδοση.**



Σημ.: οι στήλες εκφράζουν τον αριθμό νέων κρουσμάτων με βάση την ημερομηνία λήψης εργαστηριακού δείγματος, και όχι με βάση την ημερομηνία ανακοίνωσης των κρουσμάτων.