



ΕΘΝΙΚΟΣ ΟΡΓΑΝΙΣΜΟΣ  
ΔΗΜΟΣΙΑΣ ΥΓΕΙΑΣ

## Ημερήσια έκθεση επιδημιολογικής επιτήρησης λοιμώξης από το νέο κορωνοϊό (COVID-19) ISO WEEK 06

Δεδομένα έως 17 Φεβρουαρίου 2021, ώρα 15:00

### Εισαγωγή

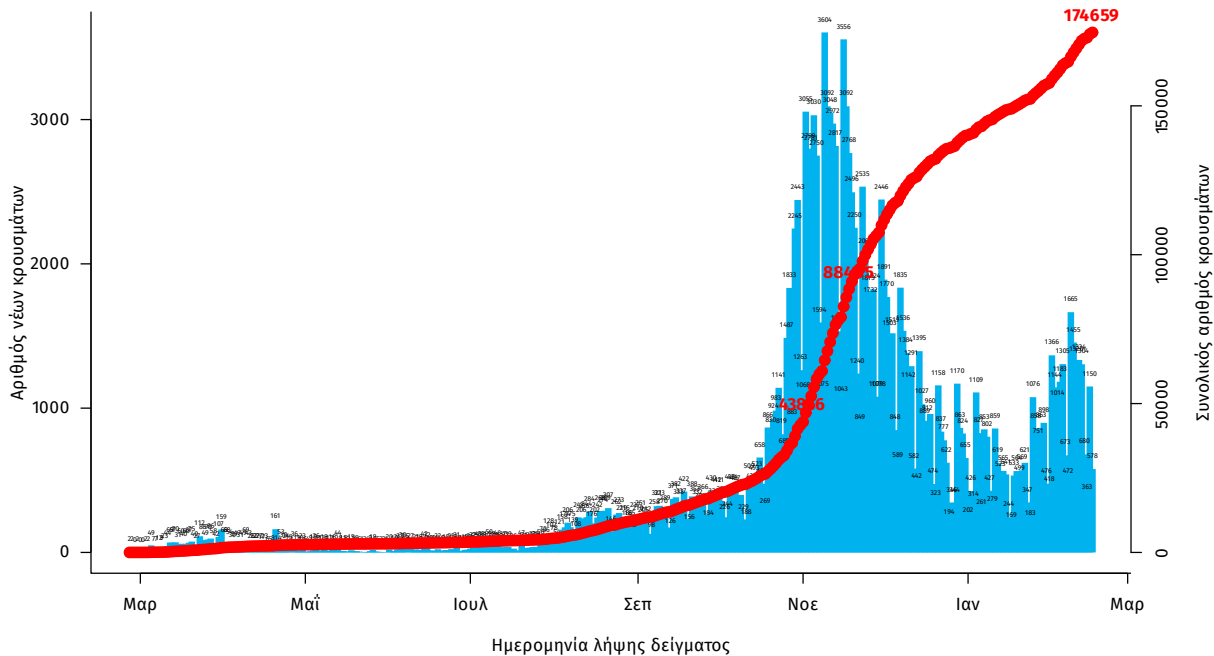
Τα στοιχεία που παρουσιάζονται αφορούν περιστατικά από την επιδημιολογική επιτήρηση της νόσου από το νέο κορωνοϊό (COVID-19), με βάση τα δεδομένα που έχουν δηλωθεί στον ΕΟΔΥ και καταγραφεί μέχρι τις 17 Φεβρουαρίου 2021 (ώρα 15:00).

Τα **νέα εργαστηριακά επιβεβαιωμένα κρούσματα** της νόσου που καταγράφηκαν τις τελευταίες 24 ώρες είναι **755**, εκ των οποίων **9** εντοπίστηκαν κατόπιν ελέγχων στις πύλες εισόδου της χώρας. Ο **συνολικός αριθμός** των κρουσμάτων ανέρχεται σε **174659** (ημερήσια μεταβολή +0.4%), εκ των οποίων **51.8% άνδρες**.<sup>1</sup> Με βάση τα επιβεβαιωμένα κρούσματα των τελευταίων 7 ημερών, 52 θεωρούνται σχετιζόμενα με ταξίδι από το εξωτερικό και 1558 είναι σχετιζόμενα με ήδη γνωστό κρούσμα.

Το  $R_t$  για την επικράτεια εκτιμάται σε **0.99 (95%CrI: 0.27-1.78)**

**Ημερήσια εξέλιξη της πανδημίας:** Η ημερήσια κατανομή των επιβεβαιωμένων κρουσμάτων είναι η ακόλουθη (η γραμμή παριστάνει την συνολική, αθροιστική κατανομή των κρουσμάτων).

Διάγραμμα 1: Αριθμός εργαστηριακά επιβεβαιωμένων κρουσμάτων COVID-19 στην Ελλάδα, 17 Φεβρουαρίου 2021

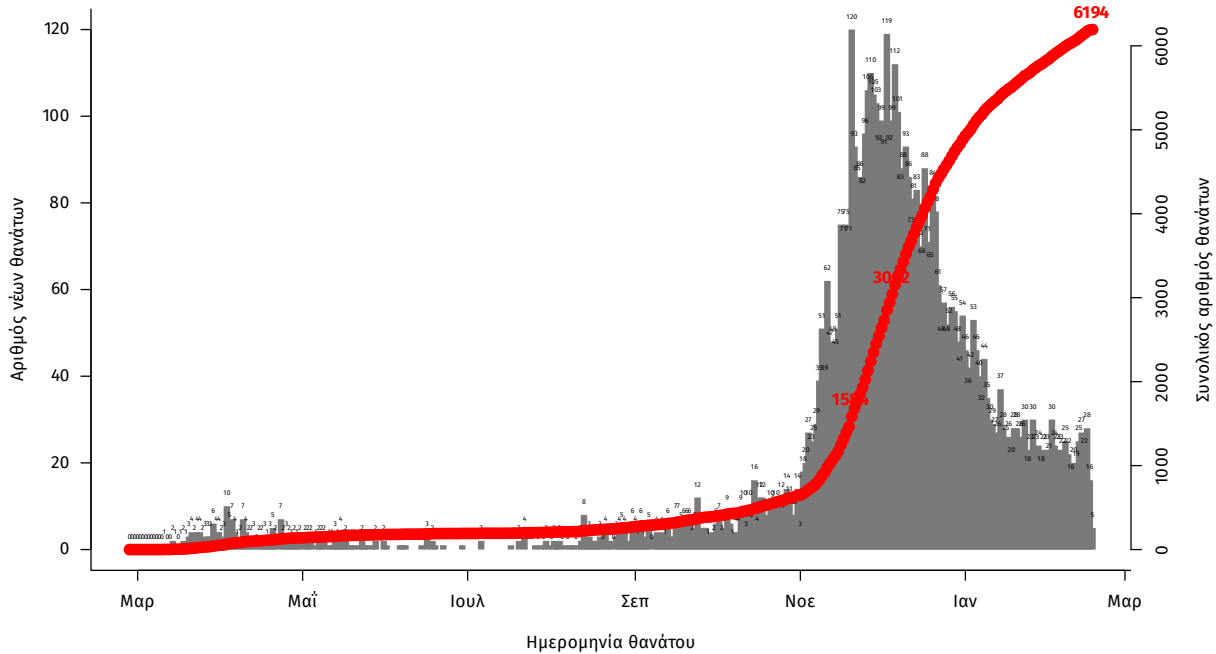


Σημ.: οι στήλες στο Διάγραμμα 1 εκφράζουν τον αριθμό νέων κρουσμάτων με βάση την ημερομηνία λήψης εργαστηριακού δείγματος, και όχι με βάση την ημερομηνία ανακοίνωσης των κρουσμάτων.

<sup>1</sup> Ο συνολικός αριθμός επιβεβαιωμένων κρουσμάτων έχει αναθεωρηθεί κατόπιν ελέγχου των δεδομένων.

Οι νέοι **θάνατοι** ασθενών με COVID-19 είναι **13**, ενώ από την έναρξη της επιδημίας έχουν καταγραφεί συνολικά **6194 θάνατοι**. Το 95.6% είχε υποκείμενο νόσημα ή/και ηλικία 70 ετών και άνω.

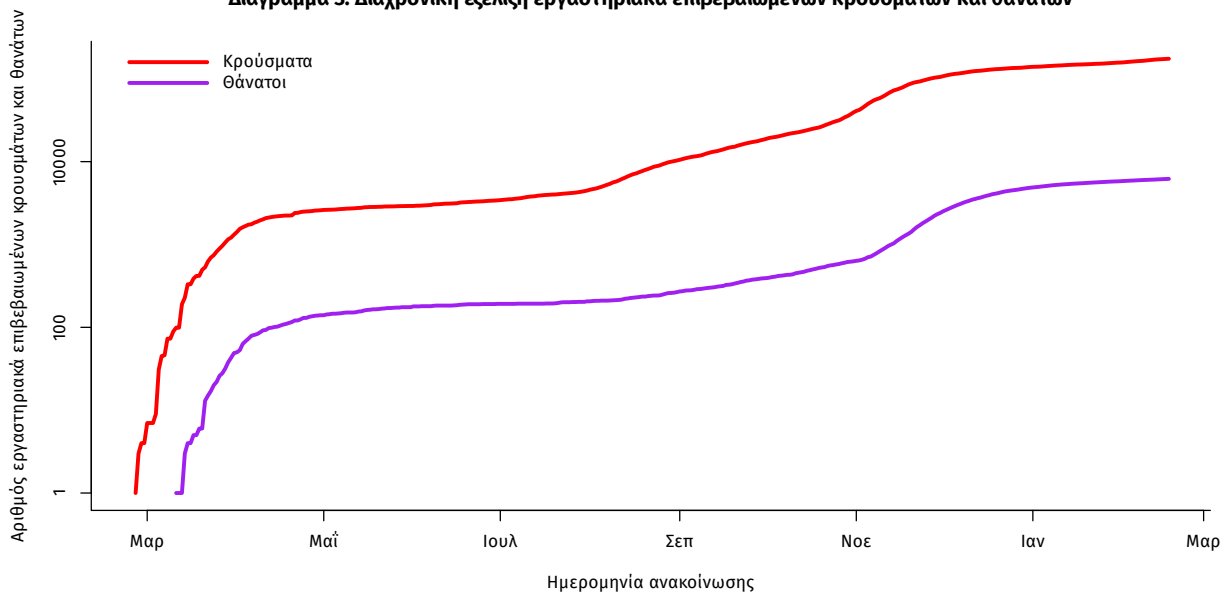
**Διάγραμμα 2: Αριθμός εργαστηριακά επιβεβαιωμένων θανάτων με COVID-19 στην Ελλάδα, 17 Φεβρουαρίου 2021**



Σημ.: οι στήλες στο Διάγραμμα 2 εκφράζουν τον αριθμό νέων θανάτων με βάση την ημερομηνία θανάτου

Η διαχρονική εξέλιξη των συνολικών κρουσμάτων και συνολικού αριθμού των θανάτων ασθενών COVID-19 παρουσιάζεται στο ακόλουθο διάγραμμα.

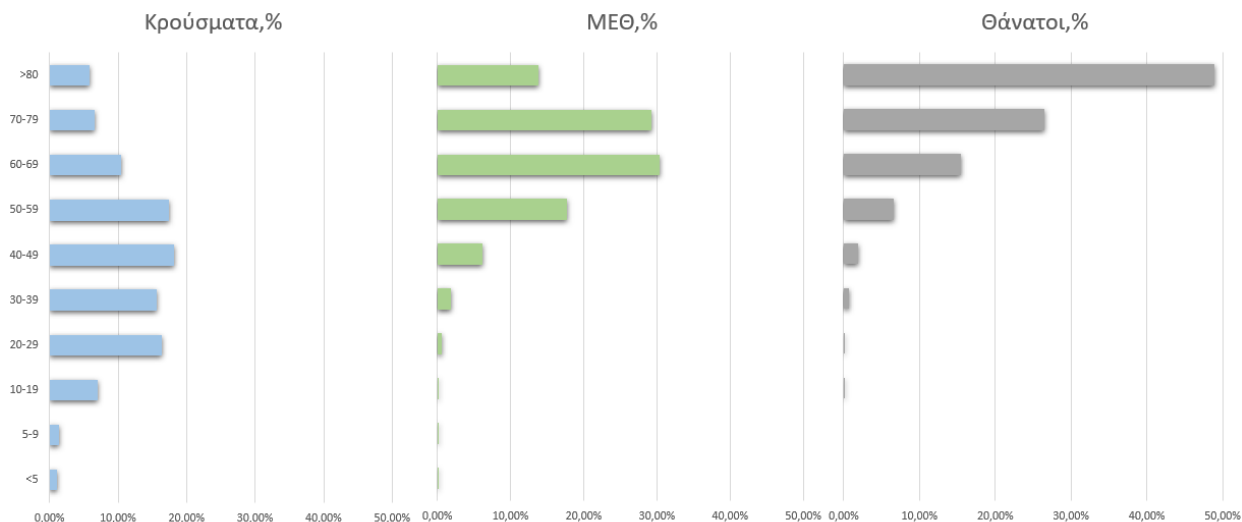
**Διάγραμμα 3: Διαχρονική εξέλιξη εργαστηριακά επιβεβαιωμένων κρουσμάτων και θανάτων**



Σημ.: ευθεία γραμμή υποδηλώνει εκθετικό ρυθμό αύξησης της ασθένειας (σε λογαριθμική κλίμακα)

Ο αριθμός των ασθενών που νοσηλεύονται **διασωληνωμένοι** είναι **313** (67.7% άνδρες). Η **διάμεση ηλικία** τους είναι **70** έτη. Το 86.9% έχει υποκείμενο νόσημα ή/και ηλικία 70 ετών και άνω. Από την αρχή της πανδημίας έχουν εξέλθει από τις ΜΕΘ **1246** ασθενείς. Οι νέες εισαγωγές<sup>2</sup> ασθενών Covid-19 στα νοσοκομεία της επικράτειας είναι **211** (ημερήσια μεταβολή +11,05%). Ο μέσος όρος εισαγωγών του επταημέρου είναι **223** ασθενείς.

**Ηλικιακή κατανομή:** Η διάμεση ηλικία των κρουσμάτων είναι **44** έτη (εύρος 0.2 έως 105 έτη), ενώ η διάμεση ηλικία των θανόντων είναι **79** έτη (εύρος 15 έως 103 έτη).



Ακολούθως παρουσιάζεται η ηλικιακή κατανομή των (α) συνολικών κρουσμάτων, (β) των περιστατικών που κατέληξαν σε θάνατο και (γ) των ασθενών που νοσηλεύονται διασωληνωμένοι:

Πίνακας 1: Ηλικιακή κατανομή επιβεβαιωμένων κρουσμάτων COVID-19

	Σύνολο κρουσμάτων COVID-19*	Θάνατοι ασθενών με COVID-19	Νοσηλευόμενοι διασωληνωθέντες
<b>Σύνολο</b>			
0 – 17 ετών	11677 (6.9%)	1 (0.0%)	0 (0.0%)
18 – 39 ετών	58834 (34.6%)	46 (0.7%)	4 (1.3%)
40 – 64 ετών	70745 (41.6%)	908 (14.7%)	93 (29.7%)
65 και άνω	28799 (16.9%)	5239 (84.6%)	216 (69.0%)
<b>Άνδρες</b>			
0 – 17 ετών	6148 (7.0%)	0 (0.0%)	0 (0.0%)
18 – 39 ετών	31529 (35.9%)	39 (1.1%)	2 (0.9%)
40 – 64 ετών	35937 (40.9%)	633 (17.3%)	67 (31.5%)
65 και άνω	14267 (16.2%)	2977 (81.6%)	144 (67.6%)
<b>Γυναίκες</b>			
0 – 17 ετών	5528 (6.7%)	1 (0.0%)	0 (0.0%)
18 – 39 ετών	27299 (33.2%)	7 (0.3%)	2 (2.0%)
40 – 64 ετών	34796 (42.4%)	275 (10.8%)	26 (26.0%)
65 και άνω	14529 (17.7%)	2262 (88.9%)	72 (72.0%)

\* Τα στοιχεία αφορούν τα κρούσματα εκείνα για τα οποία είναι γνωστή και επιβεβαιωμένη η ηλικία τους

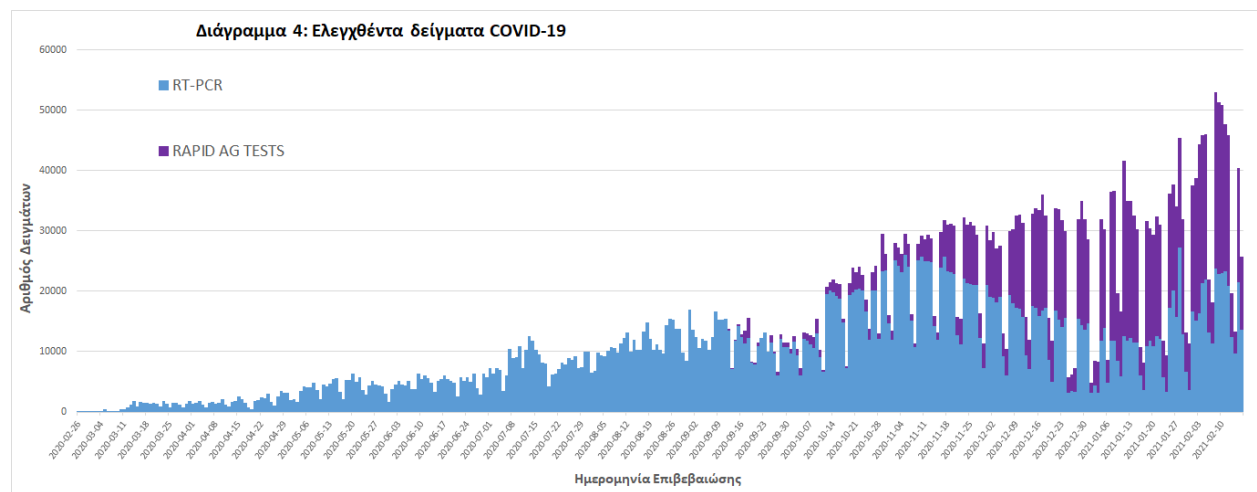
<sup>2</sup>τα δεδομένα αφορούν τις εισαγωγές της προηγούμενης μέρας που έχουν δηλωθεί στο ΕΚΑΒ.

**Κατανομή ανακρινόμενων εγχώριων κρουσμάτων:** Από το σύνολο των **755 νέων** κρουσμάτων του νέου ιού στη χώρα **13** είναι εισαγόμενα εκ των οποίων **9** εντοπίστηκαν κατόπιν ελέγχων στις πύλες εισόδου της χώρας. Η κατανομή των **742<sup>3</sup>** νέων εγχώριων κρουσμάτων ανά Περιφερειακή Ενότητα παρουσιάζεται στον κατωτέρω πίνακα.

Πίνακας 2: Ημερήσιος αριθμός και κρούσματα ανά 100.000 πληθυσμού επιβεβαιωμένων εγχώριων κρουσμάτων COVID-19 ανά περιφερειακή ενότητα στις 17 Φεβρουαρίου 2021

ΠΕΡΙΦΕΡΕΙΑΚΗ ΕΝΟΤΗΤΑ	ΚΡΟΥΣΜΑΤΑ	ΜΕΣΟΣ ΟΡΟΣ ΚΡΟΥΣΜΑΤΩΝ ΤΩΝ ΤΕΛΕΥΤΑΙΩΝ 7 ΗΜΕΡΩΝ		ΚΡΟΥΣΜΑΤΑ ΑΝΑ 100000 ΠΛΗΘΥΣΜΟ		ΠΕΡΙΦΕΡΕΙΑΚΗ ΕΝΟΤΗΤΑ	ΚΡΟΥΣΜΑΤΑ	ΜΕΣΟΣ ΟΡΟΣ ΚΡΟΥΣΜΑΤΩΝ ΤΩΝ ΤΕΛΕΥΤΑΙΩΝ 7 ΗΜΕΡΩΝ		ΚΡΟΥΣΜΑΤΑ ΑΝΑ 100000 ΠΛΗΘΥΣΜΟ	
ΑΙΤΩΛΟΑΚΑΡΝΑΝΙΑΣ	7	8,14	3,32	ΚΙΛΙΚΙΑ	5	2,14	6,22				
ΑΝΑΤΟΛΙΚΗΣ ΑΤΤΙΚΗΣ	21	38,71	4,18	ΚΟΖΑΝΗΣ	13	5,14	8,66				
ΑΡΓΟΛΙΔΑΣ	26	11,00	26,79	ΚΟΡΙΝΘΙΑΣ	10	10,00	6,89				
ΑΡΚΑΔΙΑΣ	6	6,00	6,92	ΚΩ	4	0,71	11,63				
ΑΡΤΑΣ	2	2,00	2,95	ΛΑΚΩΝΙΑΣ	2	2,00	2,24				
ΑΧΑΪΑΣ	61	51,71	19,66	ΛΑΡΙΣΑΣ	22	20,00	7,74				
ΒΟΙΩΤΙΑΣ	1	6,00	0,85	ΛΕΣΒΟΥ	5	1,71	5,78				
ΒΟΡΕΙΟΥ ΤΟΜΕΑ ΑΘΗΝΩΝ	27	43,00	4,56	ΛΕΥΚΑΔΑΣ	1	0,43	4,22				
ΔΡΑΜΑΣ	2	2,00	2,03	ΜΑΓΝΗΣΙΑΣ	5	6,00	2,63				
ΔΥΤΙΚΗΣ ΑΤΤΙΚΗΣ	9	17,86	5,59	ΜΕΣΣΗΝΙΑΣ	5	2,57	3,13				
ΔΥΤΙΚΟΥ ΤΟΜΕΑ ΑΘΗΝΩΝ	27	55,00	5,51	ΝΑΞΟΥ	1	0,57	4,8				
ΕΒΡΟΥ	8	5,14	5,41	ΝΗΣΩΝ	18	9,29	24,11				
ΕΥΒΟΙΑΣ	18	20,43	8,54	ΝΟΤΙΟΥ ΤΟΜΕΑ ΑΘΗΝΩΝ	21	42,14	3,96				
ΖΑΚΥΝΘΟΥ	3	2,57	7,36	ΠΕΙΡΑΙΩΣ	38	50,14	8,46				
ΗΛΕΙΑΣ	9	12,14	5,65	ΠΕΛΛΑΣ	7	2,14	5,01				
ΗΜΑΘΙΑΣ	3	3,57	2,13	ΠΙΕΡΙΑΣ	10	5,14	7,89				
ΗΡΑΚΛΕΙΟΥ	17	14,14	5,56	ΠΡΕΒΕΖΑΣ	2	1,29	3,48				
ΘΕΣΣΑΛΟΝΙΚΗΣ	125	89,57	11,26	ΡΕΘΥΜΝΟΥ	22	11,71	25,7				
ΘΗΡΑΣ	1	0,86	5,3	ΡΟΔΟΠΗΣ	1	1,29	0,89				
ΙΩΑΝΝΙΝΩΝ	20	10,14	11,91	ΣΕΡΡΩΝ	3	2,14	1,7				
ΚΑΒΑΛΑΣ	4	5,14	3,2	ΤΡΙΚΑΛΩΝ	12	8,57	9,15				
ΚΑΛΥΜΝΟΥ	7	7,57	23,77	ΦΘΙΩΤΙΔΑΣ	6	4,14	3,79				
ΚΑΡΔΙΤΣΑΣ	4	2,71	3,52	ΧΑΛΚΙΔΙΚΗΣ	23	19,14	21,72				
ΚΑΣΤΟΡΙΑΣ	1	0,86	1,99	ΧΑΝΙΩΝ	2	3,43	1,28				
ΚΕΝΤΡΙΚΟΥ ΤΟΜΕΑ ΑΘΗΝΩΝ	70	102,86	6,8	ΧΙΟΥ	1	1,71	1,9				
ΚΕΡΚΥΡΑΣ	7	2,14	6,71	ΥΠΟ ΔΙΕΡΕΥΝΗΣΗ	11						
ΚΕΦΑΛΛΗΝΙΑΣ	2	3,71	5,59								

**Δείγματα που έχουν ελεγχθεί:** Από την 1η Ιανουαρίου 2020 μέχρι σήμερα, στα εργαστήρια που διενεργούν ελέγχους για τον νέο κορωνοϊό (SARS-CoV-2) και που δηλώνουν συστηματικά το σύνολο των δειγμάτων που ελέγχουν, έχουν συνολικά ελεγχθεί **3.424.721** κλινικά δείγματα ενώ από Μονάδες Υγείας και Κλιμάκια του ΕΟΔΥ που διενεργούν ελέγχους Rapid Ag έχουν ελεγχθεί **1.368.686** δείγματα. Ο μέσος όρος του επταήμερου είναι **34.792** δειγματοληπτικοί έλεγχοι.

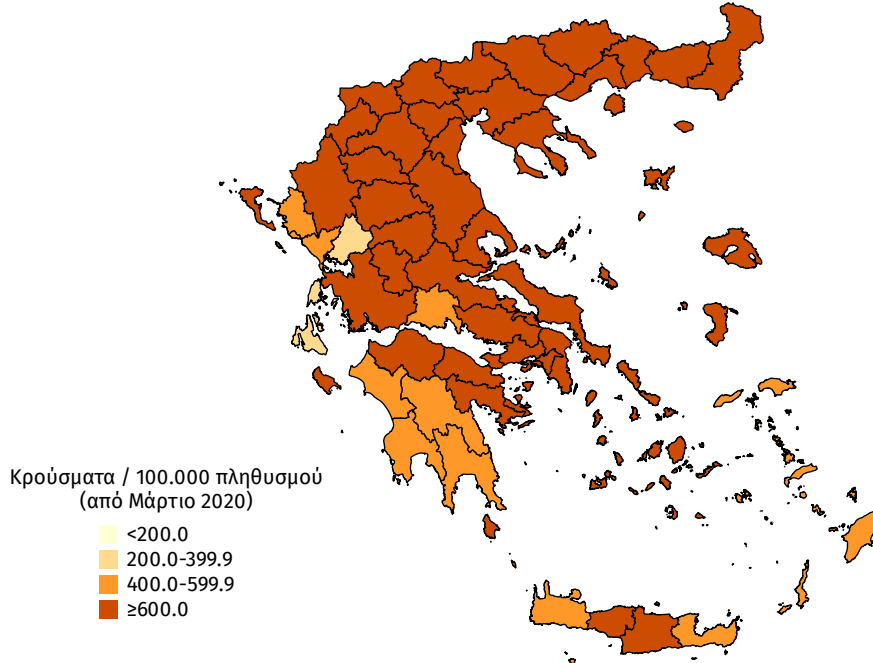


<sup>3</sup> Η παρούσα κατανομή δύναται να τροποποιηθεί ανάλογα τα διαθέσιμα επιδημιολογικά δεδομένα, αναγράφονται μόνο οι ΠΕ με καταγεγραμμένα κρούσματα

**Γεωγραφική διασπορά:** Ο χάρτης αποτυπώνει τη γεωγραφική κατανομή των συνολικών κρουσμάτων COVID-19 (από την αρχή της επιδημίας) ανά Περιφερειακή Ενότητα της χώρας, με βάση την δηλωθείσα διεύθυνση μόνιμης κατοικίας του ασθενούς, ή τη διεύθυνση προσωρινής διαμονής για τους τουρίστες και άλλους προσωρινά διαμένοντες στην Ελλάδα. Συμπεριλαμβάνονται τόσο κρούσματα με ιστορικό ταξιδιού (“εισαγόμενα”) όσο και κρούσματα με πιθανή εγχώρια μετάδοση.

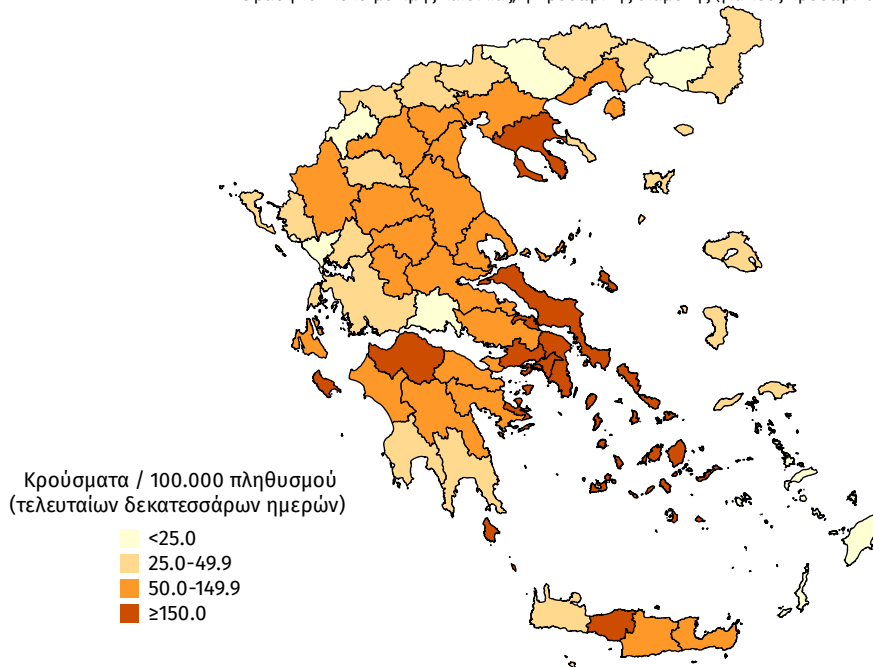
**Διάγραμμα 5: Χάρτης αθροιστικής επίπτωσης επιβεβαιωμένων κρουσμάτων COVID-19, 17 Φεβρουαρίου 2021**

Με βάση τον τόπο μόνιμης κατοικίας, ή προσωρινής διαμονής (για τους προσωρινά διαμένοντες)



**Διάγραμμα 6: Χάρτης επίπτωσης τελευταίων δεκατεσσάρων ημερών επιβεβαιωμένων κρουσμάτων COVID-19, 17 Φεβρουαρίου 2021**

Με βάση τον τόπο μόνιμης κατοικίας, ή προσωρινής διαμονής (για τους προσωρινά διαμένοντες)



### Εθνικό Δίκτυο Γονιδιωματικής Επιτήρησης για τις μεταλλάξεις του SARS-CoV-2

Συνολικά έχουν ταυτοποιηθεί 495 θετικά στελέχη για την παρουσία μετάλλαξης B.1.1.7/UK lineage (Variant VOC\_202012) (Πίνακας 4) και 7 για την παρουσία μετάλλαξης B.1.351/South Africa (Variant 501V2) από την έναρξη λειτουργίας του Εθνικού Δικτύου Γονιδιωματικής Επιτήρησης για τις μεταλλάξεις του SARS-CoV-2 έως σήμερα.

Πίνακας 3: Απόλυτη και σχετική συχνότητα των θετικών δειγμάτων με μεταλλαγμένα στελέχη του SARS-CoV-2 ανά τύπο Μετάλλαξης, από την έναρξη λειτουργίας του Εθνικού Δικτύου Γονιδιωματικής Επιτήρησης μέχρι σήμερα.

Στέλεχος	Σύνολο Στελεχών	Ποσοστό επί του συνόλου
B.1.1.7/UK lineage (Variant VOC_202012)	495	93.40
B.1.351/South Africa (Variant 501V2)	7	1.32
Variant with deletion in S Gene	22	4.15
Y453F	6	1.13
<b>Σύνολο</b>	<b>530<sup>1</sup></b>	<b>100.00</b>

Πίνακας 4: Απόλυτη συχνότητα θετικών δειγμάτων για τη μετάλλαξη **B.1.1.7/UK lineage** (Variant VOC\_202012) του SARS-CoV-2 ανά είδος κρούσματος (εγχώριο-εισαγόμενο) από την έναρξη λειτουργίας του Εθνικού Δικτύου Γονιδιωματικής Επιτήρησης για τις μεταλλάξεις του SARS-CoV-2.

ΕΓΧΩΡΙΑ		ΕΙΣΑΓΟΜΕΝΑ	
ΠΕΡΙΦΕΡΕΙΑΚΗ ΕΝΟΤΗΤΑ	ΣΥΝΟΛΟ	ΣΗΜΕΙΟ ΑΝΙΧΝΕΥΣΗΣ	ΣΥΝΟΛΟ
ΑΓΝΩΣΤΗ	4	ΠΥΛΗ ΕΙΣΟΔΟΥ	
ΑΙΤΩΛΟΑΚΑΡΝΑΝΙΑΣ	2	ΑΕΡΟΔΡΟΜΙΟ ΕΛ. ΒΕΝΙΖΕΛΟΣ	28
ΑΝΑΤΟΛΙΚΗΣ ΑΤΤΙΚΗΣ	30	ΤΕΛΩΝΕΙΟ ΕΥΖΩΝΩΝ-ΚΙΛΚΙΣ	4
ΑΧΑΪΑΣ	20 <sup>2</sup>	ΑΕΡΟΔΡΟΜΙΟ ΜΑΚΕΔΟΝΙΑ	2
ΒΟΙΩΤΙΑΣ	1		
ΒΟΡΕΙΟΥ ΤΟΜΕΑ ΑΘΗΝΩΝ	96 <sup>2</sup>	<b>ΠΕΡΙΦΕΡΕΙΑΚΗ ΕΝΟΤΗΤΑ<sup>3</sup></b>	
ΔΥΤΙΚΗΣ ΑΤΤΙΚΗΣ	4	ΒΟΡΕΙΟΥ ΤΟΜΕΑ ΑΘΗΝΩΝ	1
ΔΥΤΙΚΟΣ ΤΟΜΕΑΣ ΑΘΗΝΩΝ	30		
ΚΕΝΤΡΙΚΟΣ ΤΟΜΕΑΣ	121		
ΕΥΒΟΙΑΣ	1	ΘΕΣΣΑΛΟΝΙΚΗΣ	3
ΗΡΑΚΛΕΙΟΥ	22	ΚΕΝΤΡΙΚΟΥ ΤΟΜΕΑ ΑΘΗΝΩΝ	1
ΘΕΣΣΑΛΟΝΙΚΗ	31		
ΙΩΑΝΝΙΝΩΝ	1	ΠΕΙΡΑΙΩΣ	1
ΚΟΖΑΝΗΣ	16		
ΛΑΡΙΣΣΑΣ	1		
ΛΑΣΙΘΙΟΥ	16 <sup>2</sup>		
ΛΕΣΒΟΥ	2		
ΝΟΤΙΟΥ ΤΟΜΕΑ ΑΘΗΝΩΝ	29		
ΠΕΙΡΑΙΩΣ	7		
ΠΙΕΡΙΑΣ	2		
ΣΥΡΟΥ	2		
ΦΘΙΩΤΙΔΑΣ	2		
ΧΑΛΚΙΔΙΚΗΣ	15		
<b>ΣΥΝΟΛΟ ΕΓΧΩΡΙΩΝ</b>	<b>455</b>	<b>ΣΥΝΟΛΟ ΕΙΣΑΓΟΜΕΝΩΝ</b>	<b>40</b>
<b>ΣΥΝΟΛΟ ΚΡΟΥΣΜΑΤΩΝ</b>			<b>495</b>

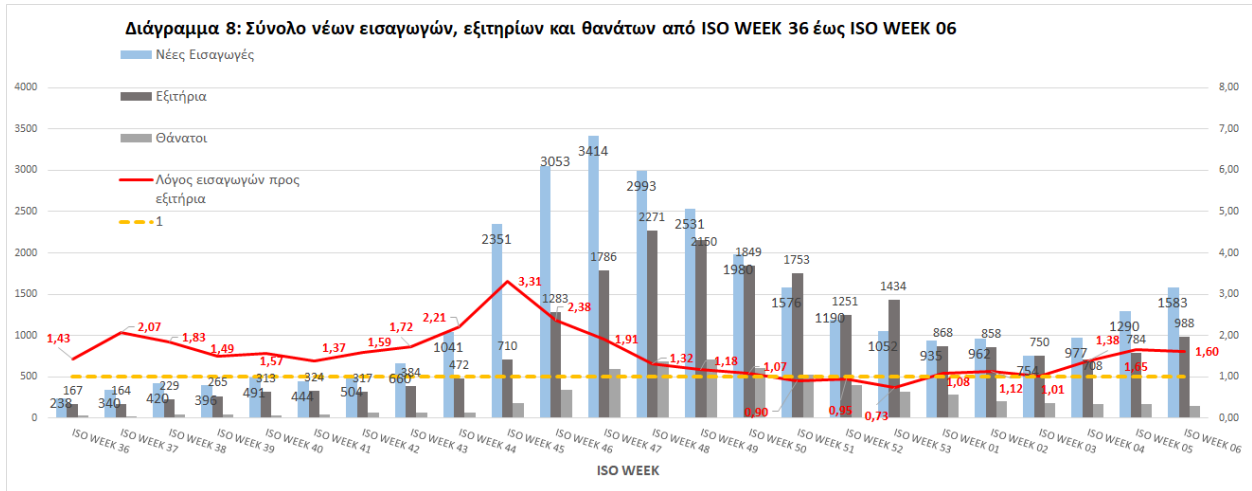
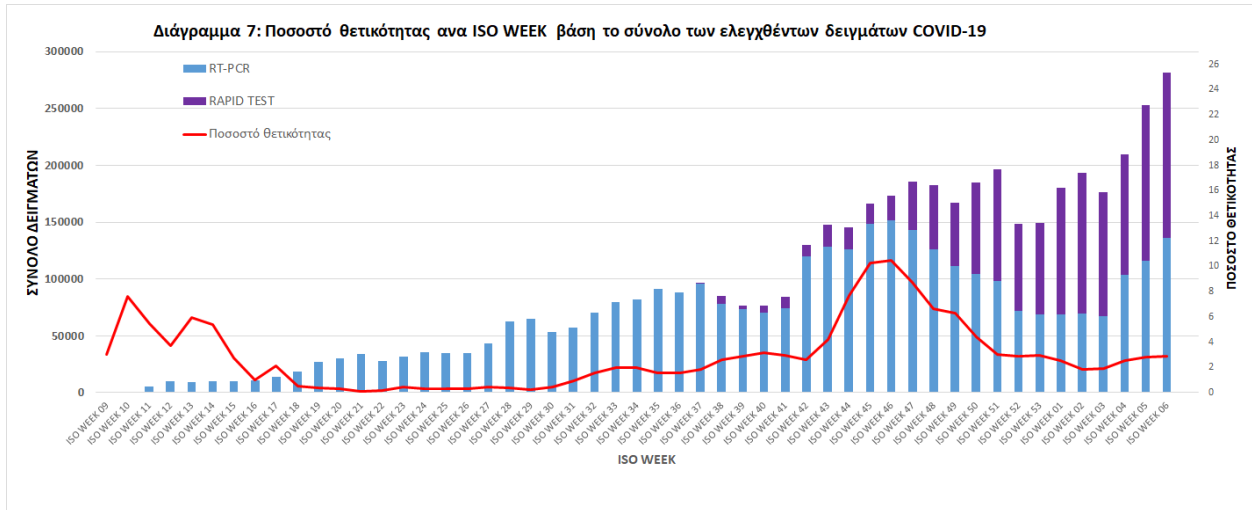
Σημ.1: Το σύνολο έχει προκύψει κατόπιν της αφαίρεσης των δειγμάτων που αφορούσαν επανελέγχους, μετά από την επιδημιολογική διερεύνηση των κρουσμάτων.

Σημ.2: Περιλαμβάνονται και κρούσματα που ανήκουν σε γνωστές συρροές

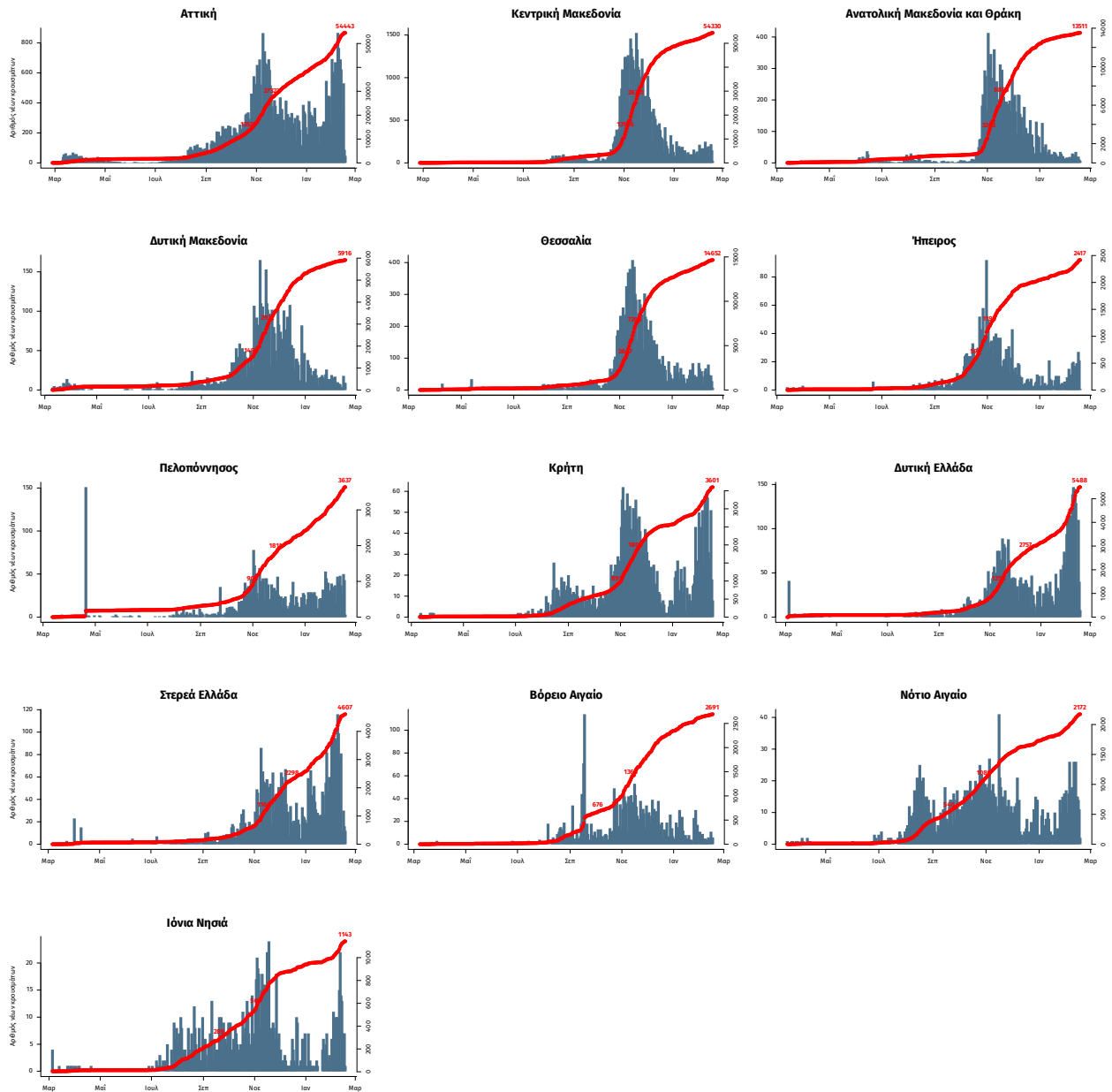
Σημ.3: Περιφερειακές Ενότητες όπου ανιχνεύθηκαν θετικά κρούσματα με ιστορικό ταξιδιού από χώρα του εξωτερικού

## ISO WEEK

Την εβδομάδα 08 - 14 Φεβρουαρίου (Iso Week 06) το ποσοστό θετικότητας ήταν **2,90%** σε σύνολο **135.865** RT-PCR και **145.929** Rapid Ag τεστ που πραγματοποιήθηκαν.



**Παράρτημα 1: Επιδημικές καμπύλες κρουσμάτων COVID-19 με βάση την δηλωθείσα διεύθυνση μόνιμης κατοικίας του κρούσματος ή τη διεύθυνση προσωρινής διαμονής για τους τουρίστες και άλλους προσωρινά διαμένοντες στην Ελλάδα. Συμπεριλαμβάνονται τόσο κρούσματα με ιστορικό ταξιδιού όσο και κρούσματα με πιθανή εγχώρια μετάδοση.**



Σημ.: οι στήλες εκφράζουν τον αριθμό νέων κρουσμάτων με βάση την ημερομηνία λήψης εργαστηριακού δείγματος, και όχι με βάση την ημερομηνία ανακοίνωσης των κρουσμάτων.