



Ημερήσια έκθεση επιδημιολογικής επιτήρησης λοιμώξης από το νέο κορωνοϊό (COVID-19)

Δεδομένα έως 15 Μαρτίου 2021, ώρα 15:00

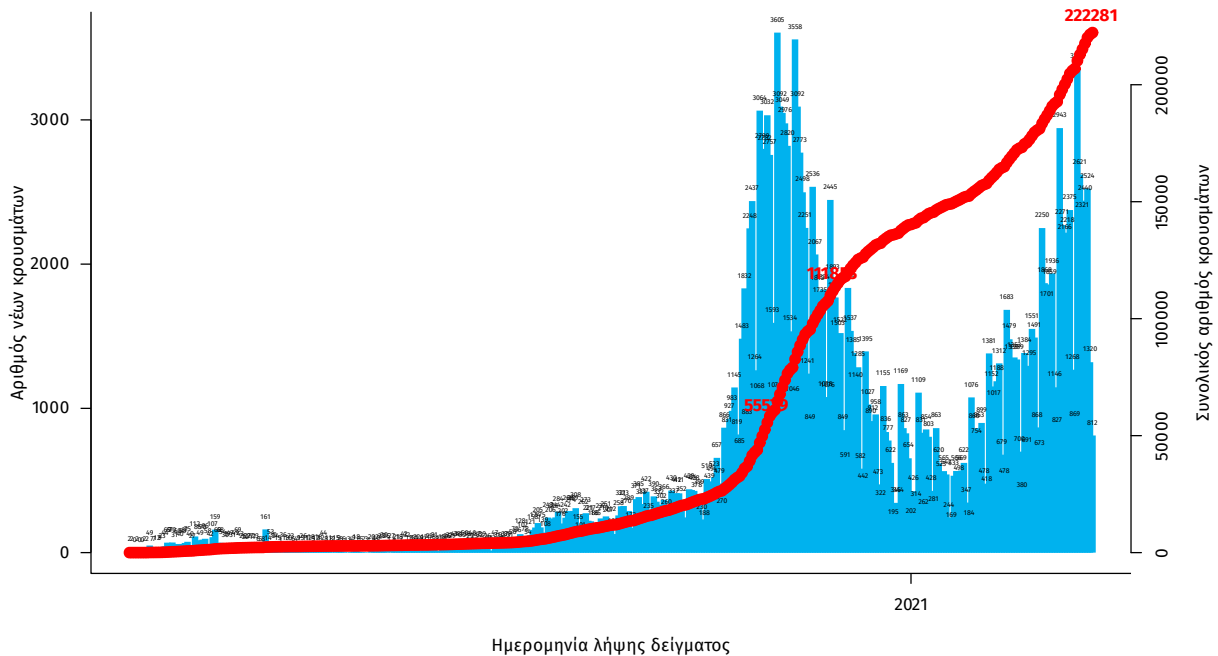
Εισαγωγή

Τα στοιχεία που παρουσιάζονται αφορούν περιστατικά από την επιδημιολογική επιτήρηση της νόσου από το νέο κορωνοϊό (COVID-19), με βάση τα δεδομένα που έχουν δηλωθεί στον ΕΟΔΥ και καταγραφεί μέχρι τις 15 Μαρτίου 2021 (ώρα 15:00).

Τα **νέα εργαστηριακά επιβεβαιωμένα κρούσματα** της νόσου που καταγράφηκαν τις τελευταίες 24 ώρες είναι **1.134**, εκ των οποίων **13** εντοπίστηκαν κατόπιν ελέγχων στις πύλες εισόδου της χώρας. Ο **συνολικός αριθμός** των κρουσμάτων ανέρχεται σε **222.281** (ημερήσια μεταβολή +0.5%), εκ των οποίων **51.6% άνδρες**. Με βάση τα επιβεβαιωμένα κρούσματα των τελευταίων 7 ημερών, 61 θεωρούνται σχετιζόμενα με ταξίδι από το εξωτερικό και 1.744 είναι σχετιζόμενα με ήδη γνωστό κρούσμα.

Ημερήσια εξέλιξη της πανδημίας: Η ημερήσια κατανομή των επιβεβαιωμένων κρουσμάτων είναι η ακόλουθη (η γραμμή παριστάνει την συνολική, αθροιστική κατανομή των κρουσμάτων).

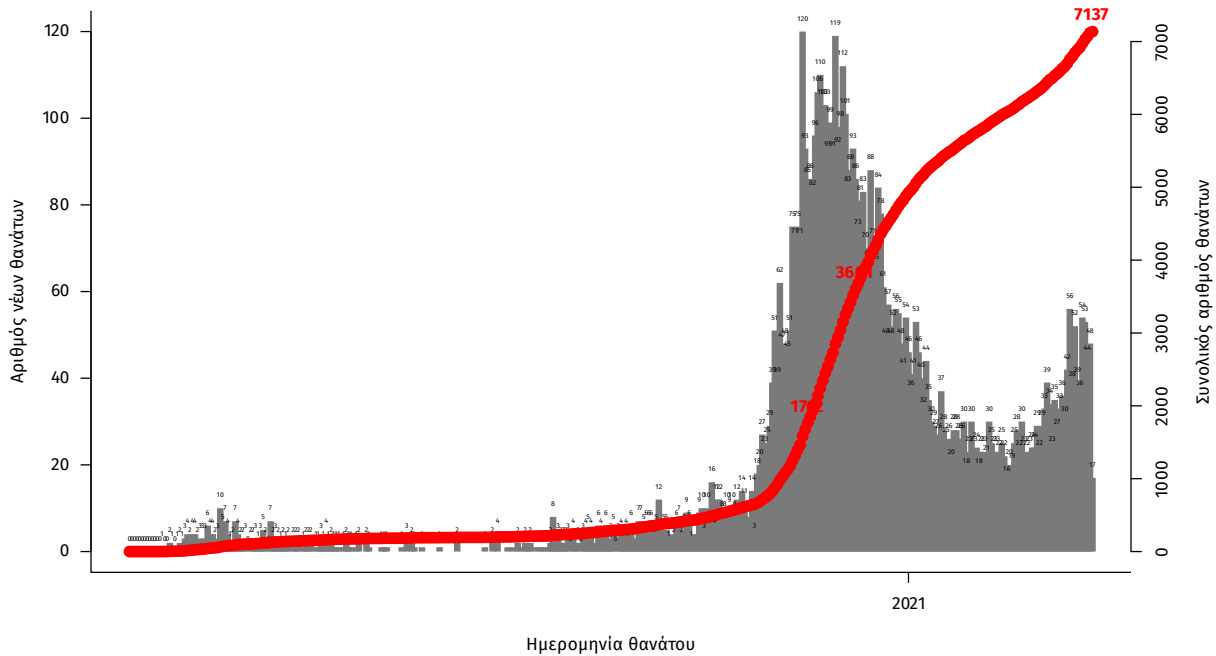
Διάγραμμα 1: Αριθμός εργαστηριακά επιβεβαιωμένων κρουσμάτων COVID-19 στην Ελλάδα, 15 Μαρτίου 2021



Σημ.: οι στήλες στο Διάγραμμα 1 εκφράζουν τον αριθμό νέων κρουσμάτων με βάση την ημερομηνία λήψης εργαστηριακού δείγματος, και όχι με βάση την ημερομηνία ανακοίνωσης των κρουσμάτων.

Οι νέοι **θάνατοι** ασθενών με COVID-19 είναι **46**, ενώ από την έναρξη της επιδημίας έχουν καταγραφεί συνολικά **7.137 θάνατοι**. Το 95.8% είχε υποκείμενο νόσημα ή/και ηλικία 70 ετών και άνω.

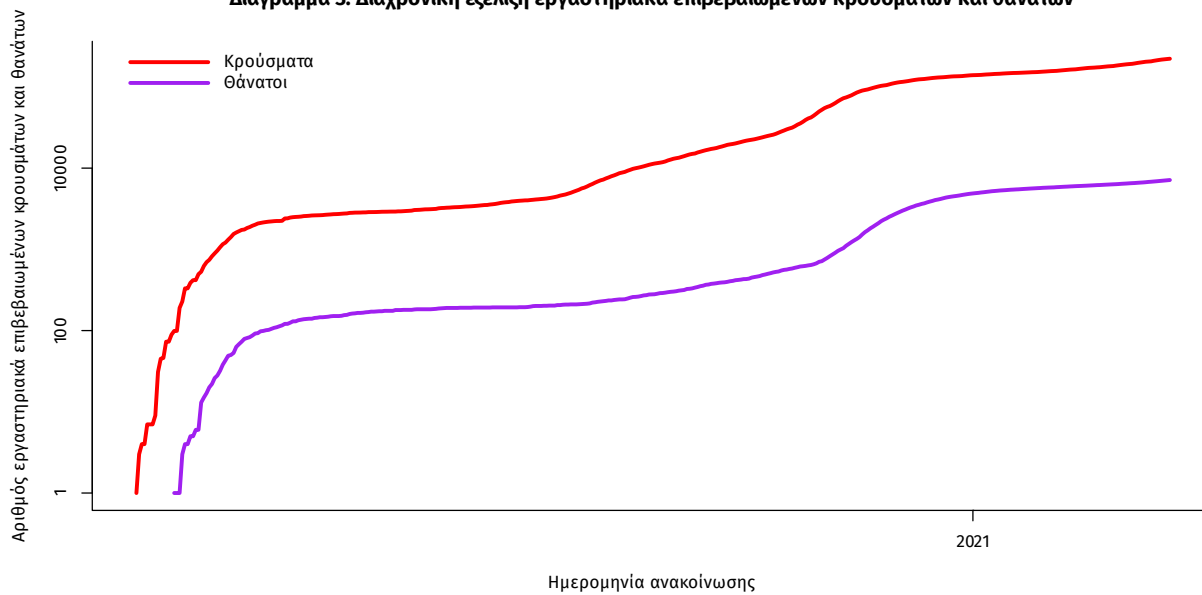
Διάγραμμα 2: Αριθμός εργαστηριακά επιβεβαιωμένων θανάτων με COVID-19 στην Ελλάδα, 15 Μαρτίου 2021



Σημ.: οι στήλες στο Διάγραμμα 2 εκφράζουν τον αριθμό νέων θανάτων με βάση την ημερομηνία θανάτου

Η διαχρονική εξέλιξη των συνολικών κρουσμάτων και συνολικού αριθμού των θανάτων ασθενών COVID-19 παρουσιάζεται στο ακόλουθο διάγραμμα.

Διάγραμμα 3: Διαχρονική εξέλιξη εργαστηριακά επιβεβαιωμένων κρουσμάτων και θανάτων



Σημ.: ευθεία γραμμή υποδηλώνει εκθετικό ρυθμό αύξησης της ασθένειας (σε λογαριθμική κλίμακα)

Ο αριθμός των ασθενών που νοσηλεύονται **διασωληνωμένοι** είναι **564** (68.4% άνδρες). Η **διάμεση ηλικία** τους είναι **68** έτη. Το 82.8% έχει υποκείμενο νόσημα ή/και ηλικία 70 ετών και άνω. Από την αρχή της πανδημίας έχουν εξέλθει από τις ΜΕΘ **1.494** ασθενείς. Οι εισαγωγές¹ νέων ασθενών Covid-19 στα νοσοκομεία της επικράτειας είναι **461** (ημερήσια μεταβολή **+8.73%**). Ο μέσος όρος εισαγωγών του επταημέρου είναι **447** ασθενείς.

Ηλικιακή κατανομή: Η διάμεση ηλικία των κρουσμάτων είναι **44** έτη (εύρος 0.2 έως 105 έτη), ενώ η διάμεση ηλικία των θανόντων είναι **79** έτη (εύρος 0 έως 103 έτη).



Ακολούθως παρουσιάζεται η ηλικιακή κατανομή των (α) συνολικών κρουσμάτων, (β) των περιστατικών που κατέληξαν σε θάνατο και (γ) των ασθενών που νοσηλεύονται διασωληνωμένοι:

Πίνακας 1: Ηλικιακή κατανομή επιβεβαιωμένων κρουσμάτων COVID-19

	Σύνολο κρουσμάτων COVID-19*	Θάνατοι ασθενών με COVID-19	Νοσηλευόμενοι διασωληνωθέντες
Σύνολο			
0 – 17 ετών	15970 (7.3%)	2 (0.0%)	0 (0.0%)
18 – 39 ετών	73808 (33.9%)	49 (0.7%)	9 (1.6%)
40 – 64 ετών	91190 (41.9%)	1042 (14.6%)	199 (35.3%)
65 και άνω	36637 (16.8%)	6044 (84.7%)	356 (63.1%)
Άνδρες			
0 – 17 ετών	8416 (7.5%)	1 (0.0%)	0 (0.0%)
18 – 39 ετών	39298 (35.1%)	40 (1.0%)	6 (1.6%)
40 – 64 ετών	46293 (41.4%)	731 (17.5%)	136 (35.3%)
65 και άνω	17922 (16.0%)	3415 (81.6%)	243 (63.1%)
Γυναίκες			
0 – 17 ετών	7553 (7.1%)	1 (0.0%)	0 (0.0%)
18 – 39 ετών	34504 (32.7%)	9 (0.3%)	3 (1.7%)
40 – 64 ετών	44885 (42.5%)	311 (10.5%)	63 (35.2%)
65 και άνω	18712 (17.7%)	2629 (89.1%)	113 (63.1%)

* Τα στοιχεία αφορούν τα κρούσματα εκείνα για τα οποία είναι γνωστή και επιβεβαιωμένη η ηλικία τους

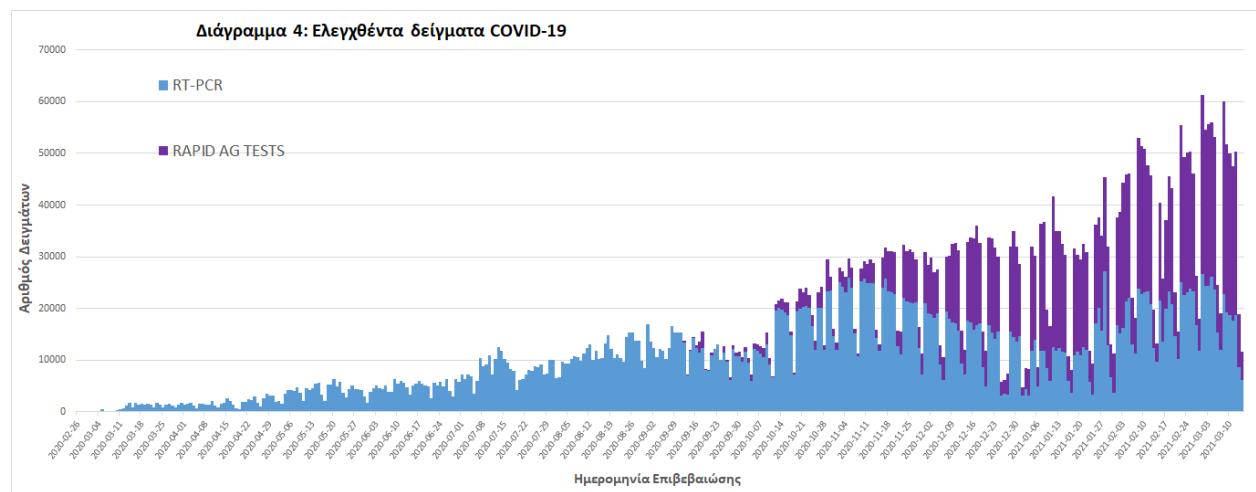
¹τα δεδομένα αφορούν τις εισαγωγές της προηγούμενης μέρας που έχουν δηλωθεί στο ΕΚΑΒ.

Κατανομή ανακοινωθέντων εγχώριων κρουσμάτων: Από το σύνολο των **1.134 νέων** κρουσμάτων του νέου ιού στη χώρα **13** είναι εισαγόμενα εκ των οποίων **13** εντοπίστηκαν κατόπιν ελέγχων στις πύλες εισόδου της χώρας. Η κατανομή των **1.121** νέων εγχώριων κρουσμάτων ανά Περιφερειακή Ενότητα παρουσιάζεται στον κατωτέρω πίνακα.²

Πίνακας 2: Ημερήσιος αριθμός και κρούσματα ανά 100.000 πληθυσμού επιβεβαιωμένων εγχώριων κρουσμάτων COVID-19 ανά περιφερειακή ενότητα στις 15 Μαρτίου 2021

ΠΕΡΙΦΕΡΕΙΑΚΗ ΕΝΟΤΗΤΑ	ΜΕΣΟΣ ΟΡΟΣ ΚΡΟΥΣΜΑΤΩΝ ΤΩΝ ΤΕΛΕΥΤΑΙΩΝ 7 ΗΜΕΡΩΝ			ΚΡΟΥΣΜΑΤΑ ΑΝΑ 100000 ΠΛΗΘΥΣΜΟ			ΠΕΡΙΦΕΡΕΙΑΚΗ ΕΝΟΤΗΤΑ	ΜΕΣΟΣ ΟΡΟΣ ΚΡΟΥΣΜΑΤΩΝ ΤΩΝ ΤΕΛΕΥΤΑΙΩΝ 7 ΗΜΕΡΩΝ			ΚΡΟΥΣΜΑΤΑ ΑΝΑ 100000 ΠΛΗΘΥΣΜΟ		
	ΚΡΟΥΣΜΑΤΑ	ΗΜΕΡΩΝ	ΚΡΟΥΣΜΑΤΑ ΑΝΑ 100000 ΠΛΗΘΥΣΜΟ	ΚΡΟΥΣΜΑΤΑ	ΗΜΕΡΩΝ	ΚΡΟΥΣΜΑΤΑ ΑΝΑ 100000 ΠΛΗΘΥΣΜΟ		ΚΡΟΥΣΜΑΤΑ	ΗΜΕΡΩΝ	ΚΡΟΥΣΜΑΤΑ ΑΝΑ 100000 ΠΛΗΘΥΣΜΟ			
ΑΙΤΩΛΟΑΚΑΡΝΑΝΙΑΣ	19	17,43	9,01	ΚΕΦΑΛΛΗΝΙΑΣ	1	0,29	2,79						
ΑΝΑΤΟΛΙΚΗΣ ΑΤΤΙΚΗΣ	59	97,71	11,74	ΚΙΛΙΚΙΑΣ	4	7,86	4,97						
ΑΡΓΟΛΙΔΑΣ	13	16,86	13,4	ΚΟΖΑΝΗΣ	11	24,57	7,32						
ΑΡΚΑΔΙΑΣ	5	13,57	5,77	ΚΟΡΙΝΘΙΑΣ	47	34,29	32,4						
ΑΡΤΑΣ	1	3,86	1,47	ΛΑΡΙΣΣΑΣ	15	62,71	5,28						
ΑΧΑΪΑΣ	65	72,43	20,95	ΛΑΣΙΘΙΟΥ	1	1,86	1,33						
ΒΟΙΩΤΙΑΣ	13	25,86	11,02	ΛΕΣΒΟΥ	9	10,57	10,41						
ΒΟΡΕΙΟΥ ΤΟΜΕΑ ΑΘΗΝΩΝ	71	103,29	12	ΜΑΓΝΗΣΙΑΣ	16	18,00	8,42						
ΓΡΕΒΕΝΩΝ	2	2,57	6,3	ΜΥΚΟΝΟΥ	1	3,57	9,87						
ΔΡΑΜΑΣ	1	1,86	1,02	ΝΑΞΟΥ	2	0,71	9,6						
ΔΥΤΙΚΗΣ ΑΤΤΙΚΗΣ	19	39,29	11,81	ΝΗΣΩΝ	4	12,71	5,36						
ΔΥΤΙΚΟΥ ΤΟΜΕΑ ΑΘΗΝΩΝ	88	131,57	17,97	ΝΟΤΙΟΥ ΤΟΜΕΑ ΑΘΗΝΩΝ	79	86,57	14,91						
ΕΒΡΟΥ	4	7,29	2,7	ΞΑΝΘΗΣ	1	2,00	0,9						
ΕΥΒΟΙΑΣ	6	20,71	2,85	ΠΕΙΡΑΙΩΣ	61	130,43	13,59						
ΕΥΡΥΤΑΝΙΑΣ	11	7,14	54,78	ΠΕΛΛΑΣ	5	14,29	3,58						
ΖΑΚΥΝΘΟΥ	4	5,29	9,81	ΠΕΡΙΑΣ	8	17,71	6,31						
ΗΛΕΙΑΣ	6	13,29	3,77	ΠΡΕΒΕΖΑΣ	4	4,43	6,96						
ΗΜΑΘΙΑΣ	2	13,86	1,42	ΡΕΘΥΜΝΟΥ	3	6,86	3,5						
ΗΡΑΚΛΕΙΟΥ	31	42,57	10,15	ΣΑΜΟΥ	1	1,00	3,03						
ΘΕΣΣΑΛΟΝΙΚΙΑΣ	132	180,57	11,89	ΣΕΡΡΩΝ	4	12,71	2,27						
ΘΗΡΑΣ	2	0,86	10,59	ΣΠΟΡΑΔΩΝ	1	2,86	7,25						
ΙΩΑΝΝΙΝΩΝ	17	20,86	10,13	ΤΗΝΟΥ	1	0,14	11,58						
ΚΑΒΑΛΑΣ	9	17,86	7,2	ΤΡΙΚΑΛΩΝ	4	5,86	3,05						
ΚΑΛΥΜΝΟΥ	5	6,57	16,98	ΦΘΙΩΤΙΔΑΣ	8	23,00	5,06						
ΚΑΡΔΙΤΣΑΣ	13	13,86	11,45	ΦΩΚΙΑΣ	1	3,57	2,48						
ΚΑΡΠΑΘΟΥ	1	0,14	13,68	ΧΑΛΚΙΔΙΚΗΣ	6	16,29	5,67						
ΚΑΣΤΟΡΙΑΣ	12	9,14	23,85	ΧΑΝΙΩΝ	11	16,14	7,02						
ΚΕΝΤΡΙΚΟΥ ΤΟΜΕΑ ΑΘΗΝΩΝ	140	222,29	13,6	ΧΙΟΥ	1	5,43	1,9						
ΚΕΡΚΥΡΑΣ	1	2,43	0,96	ΥΠΟ ΔΙΕΡΕΥΝΗΣΗ	53								

Δείγματα που έχουν ελεγχθεί: Από την 1η Ιανουαρίου 2020 μέχρι σήμερα, στα εργαστήρια που διενεργούν ελέγχους για τον νέο κορωνοϊό (SARS-CoV-2) και που δηλώνουν συστηματικά το σύνολο των δειγμάτων που ελέγχουν, έχουν συνολικά ελεγχθεί **3.925.165** κλινικά δείγματα ενώ από Μονάδες Υγείας και Κλιμάκια του ΕΟΔΥ που διενεργούν ελέγχους Rapid Ag έχουν ελεγχθεί **1.943.167** δείγματα. Ο μέσος όρος του επημετέρου είναι **41.476** δειγματοληπτικοί έλεγχοι.

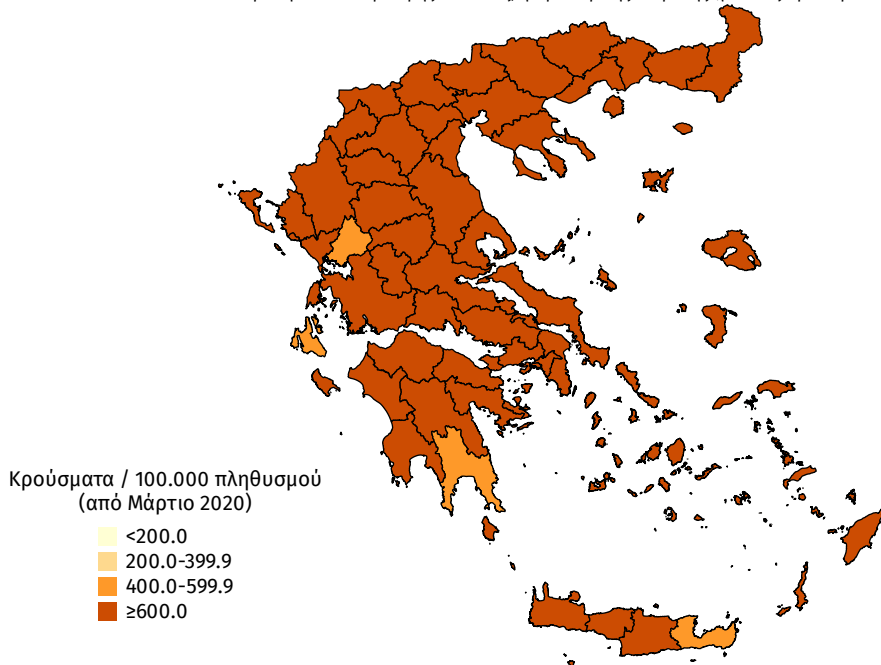


² Η παρούσα κατανομή δύναται να τροποποιηθεί ανάλογα τα διαθέσιμα επιδημιολογικά δεδομένα, αναγράφονται μόνο οι ΠΕ με καταγεγραμμένα κρούσματα

Γεωγραφική διασπορά: Ο χάρτης αποτυπώνει τη γεωγραφική κατανομή των συνολικών κρουσμάτων COVID-19 (από την αρχή της επιδημίας) ανά Περιφερειακή Ενότητα της χώρας, με βάση την δηλωθείσα διεύθυνση μόνιμης κατοικίας του ασθενούς, ή τη διεύθυνση προσωρινής διαμονής για τους τουρίστες και άλλους προσωρινά διαμένοντες στην Ελλάδα. Συμπεριλαμβάνονται τόσο κρούσματα με ιστορικό ταξιδιού (“εισαγόμενα”) όσο και κρούσματα με πιθανή εγχώρια μετάδοση.

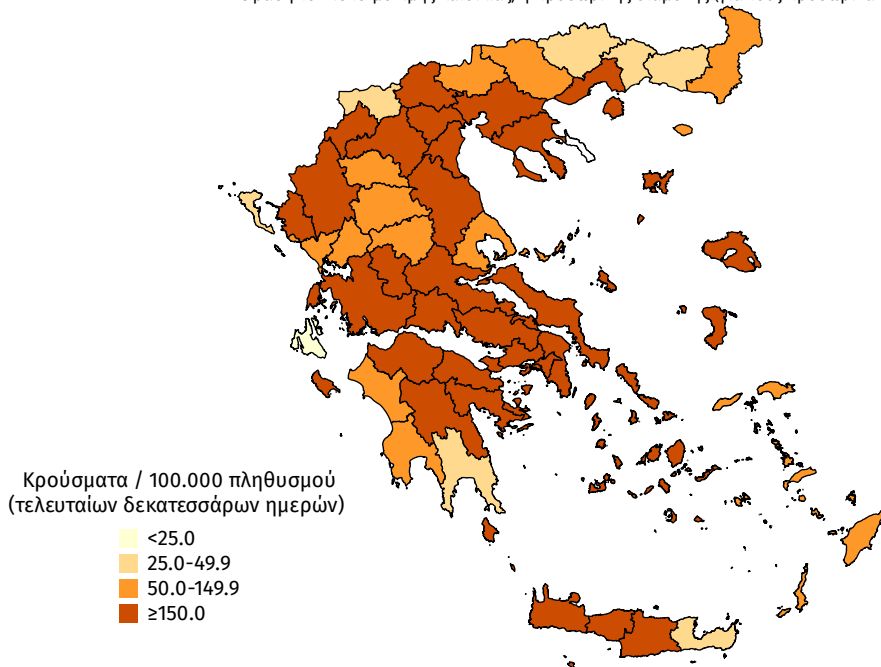
Διάγραμμα 5: Χάρτης αθροιστικής επίπτωσης επιβεβαιωμένων κρουσμάτων COVID-19, 15 Μαρτίου 2021

Με βάση τον τόπο μόνιμης κατοικίας, ή προσωρινής διαμονής (για τους προσωρινά διαμένοντες)

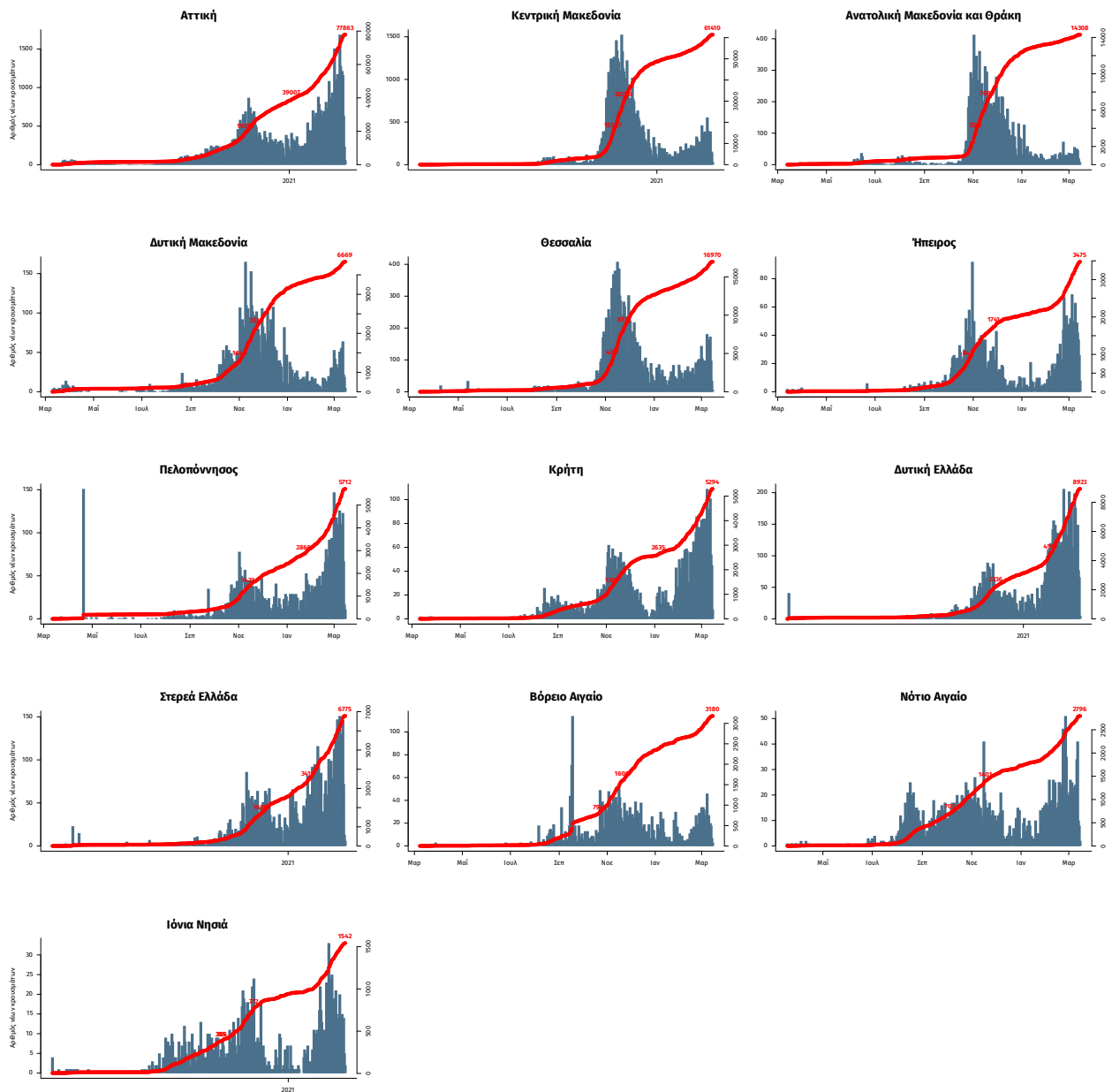


Διάγραμμα 6: Χάρτης επίπτωσης τελευταίων δεκατεσσάρων ημερών επιβεβαιωμένων κρουσμάτων COVID-19, 15 Μαρτίου 2021

Με βάση τον τόπο μόνιμης κατοικίας, ή προσωρινής διαμονής (για τους προσωρινά διαμένοντες)



Παράρτημα 1: Επιδημικές καμπύλες κρουσμάτων COVID-19 με βάση την δηλωθείσα διεύθυνση μόνιμης κατοικίας του κρούσματος ή τη διεύθυνση προσωρινής διαμονής για τους τουρίστες και άλλους προσωρινά διαμένοντες στην Ελλάδα. Συμπεριλαμβάνονται τόσο κρούσματα με ιστορικό ταξιδιού όσο και κρούσματα με πιθανή εγχώρια μετάδοση.



Σημ.: οι στήλες εκφράζουν τον αριθμό νέων κρουσμάτων με βάση την ημερομηνία λήψης εργαστηριακού δείγματος, και όχι με βάση την ημερομηνία ανακοίνωσης των κρουσμάτων.