



ΕΘΝΙΚΟΣ ΟΡΓΑΝΙΣΜΟΣ  
ΔΗΜΟΣΙΑΣ ΥΓΕΙΑΣ

## Ημερήσια έκθεση επιδημιολογικής επιτήρησης λοίμωξης από το νέο κορωνοϊό (COVID-19) ISO WEEK 15

Δεδομένα έως 21 Απριλίου 2021, ώρα 15:00

### Εισαγωγή

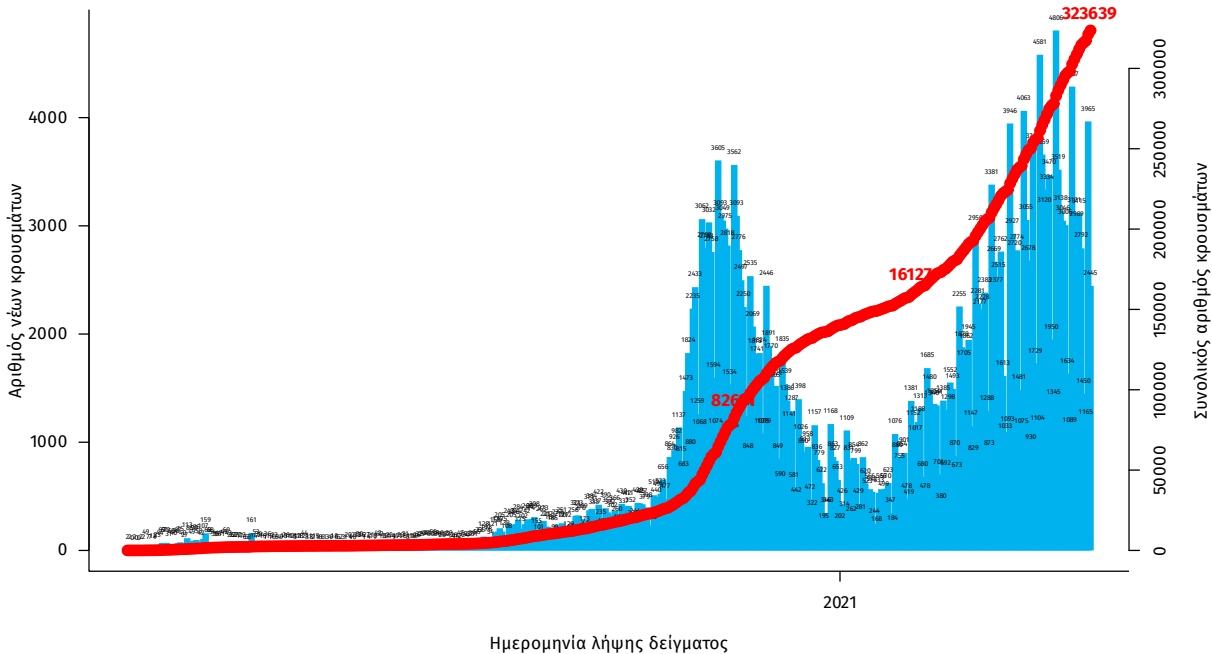
Τα στοιχεία που παρουσιάζονται αφορούν περιστατικά από την επιδημιολογική επιτήρηση της νόσου από το νέο κορωνοϊό (COVID-19), με βάση τα δεδομένα που έχουν δηλωθεί στον ΕΟΔΥ και καταγραφεί μέχρι τις 21 Απριλίου 2021 (ώρα 15:00).

Τα **νέα εργαστηριακά επιβεβαιωμένα κρούσματα** της νόσου που καταγράφηκαν τις τελευταίες 24 ώρες είναι **3.015**, εκ των οποίων **14** εντοπίστηκαν κατόπιν ελέγχων στις πύλες εισόδου της χώρας. Ο **συνολικός αριθμός** των κρουσμάτων ανέρχεται σε **323.639** (ημερήσια μεταβολή +0.9%), εκ των οποίων **51.3% άνδρες**.<sup>1</sup> Με βάση τα επιβεβαιωμένα κρούσματα των τελευταίων 7 ημερών, 61 θεωρούνται σχετιζόμενα με ταξίδι από το εξωτερικό και 2.833 είναι σχετιζόμενα με ήδη γνωστό κρούσμα.

Το  $R_t$  για την επικράτεια εκτιμάται σε **0.96 (95%CrI: 0.31 - 1.51)**

**Ημερήσια εξέλιξη της πανδημίας:** Η ημερήσια κατανομή των επιβεβαιωμένων κρουσμάτων είναι η ακόλουθη (η γραμμή παριστάνει την συνολική, αθροιστική κατανομή των κρουσμάτων).

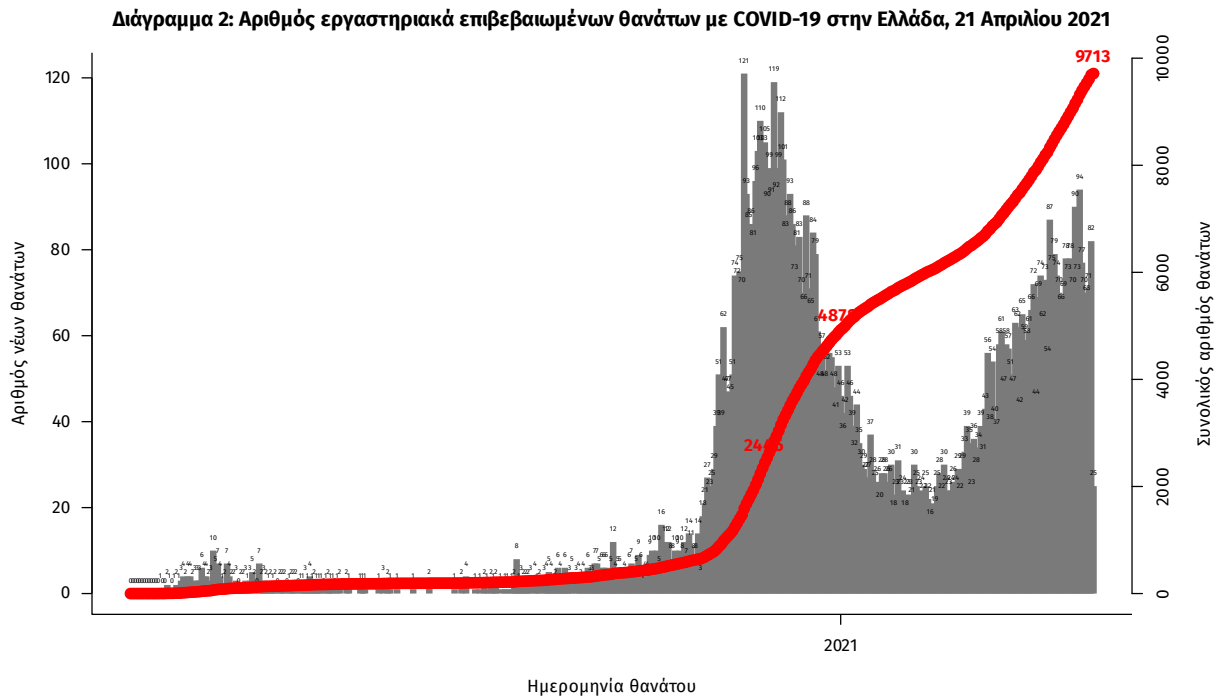
Διάγραμμα 1: Αριθμός εργαστηριακά επιβεβαιωμένων κρουσμάτων COVID-19 στην Ελλάδα, 21 Απριλίου 2021



Σημ.: οι στήλες στο Διάγραμμα 1 εκφράζουν τον αριθμό νέων κρουσμάτων με βάση την ημερομηνία λήψης εργαστηριακού δείγματος, και όχι με βάση την ημερομηνία ανακοίνωσης των κρουσμάτων.

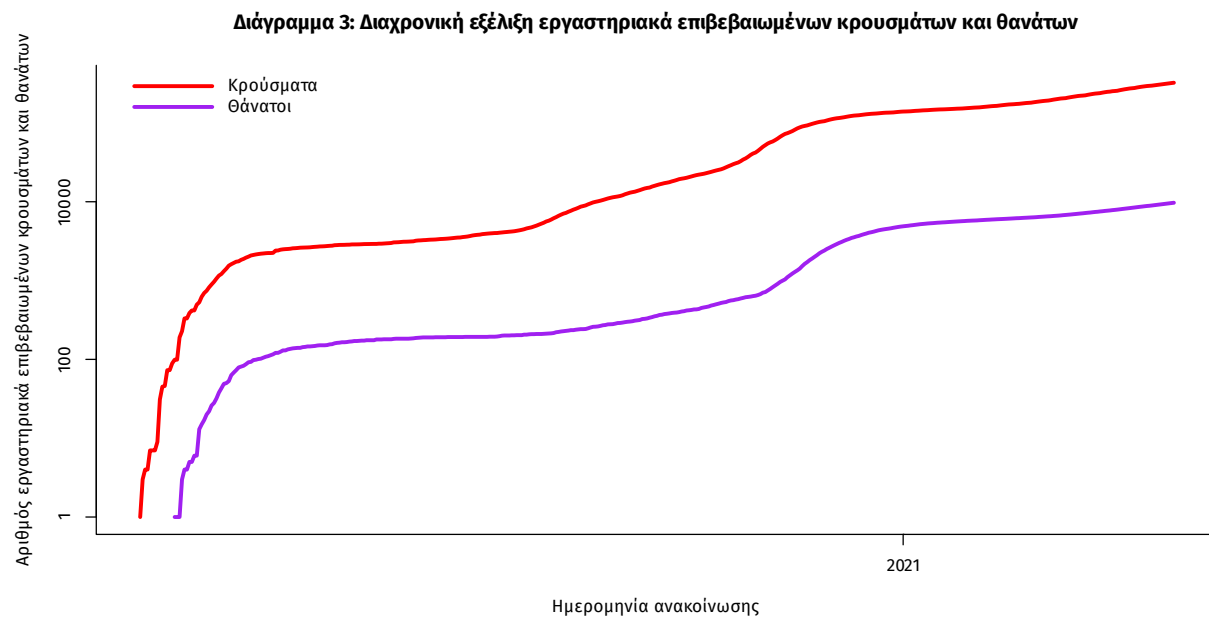
<sup>1</sup> Ο συνολικός αριθμός επιβεβαιωμένων κρουσμάτων έχει αναθεωρηθεί κατόπιν ελέγχου των δεδομένων.

Οι νέοι **θάνατοι** ασθενών με COVID-19 είναι **86**, ενώ από την έναρξη της επιδημίας έχουν καταγραφεί συνολικά **9.713 θάνατοι**. Το 95.5% είχε υποκείμενο νόσημα ή/και ηλικία 70 ετών και άνω.



Σημ.: οι στήλες στο Διάγραμμα 2 εκφράζουν τον αριθμό νέων θανάτων με βάση την ημερομηνία θανάτου

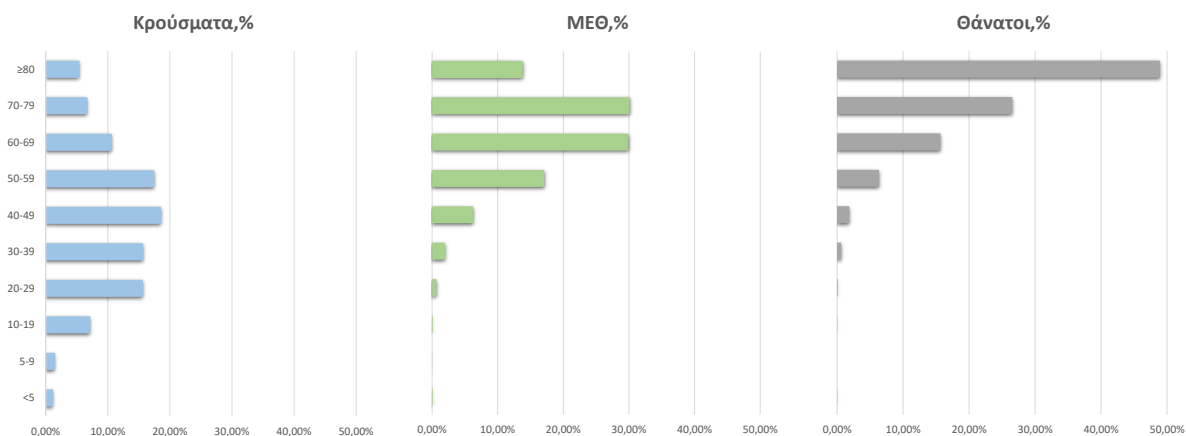
Η διαχρονική εξέλιξη των συνολικών κρουσμάτων και συνολικού αριθμού των θανάτων ασθενών COVID-19 παρουσιάζεται στο ακόλουθο διάγραμμα.



Σημ.: ευθεία γραμμή υποδηλώνει εκθετικό ρυθμό αύξησης της ασθένειας (σε λογαριθμική κλίμακα)

Ο αριθμός των ασθενών που νοσηλεύονται **διασωληνωμένοι** είναι **831** (62.1% άνδρες). Η **διάμεση ηλικία** τους είναι **68** έτη. Το 85.7% έχει υποκείμενο νόσημα ή/και ηλικία 70 ετών και άνω. Από την αρχή της πανδημίας έχουν εξέλθει από τις ΜΕΘ **1.976** ασθενείς. Οι εισαγωγές<sup>2</sup> νέων ασθενών Covid-19 στα νοσοκομεία της επικράτειας είναι **556** (ημερήσια μεταβολή **+36.95%**). Ο μέσος όρος εισαγωγών του επταημέρου είναι **501** ασθενείς. Η διάμεση ηλικία των κρουσμάτων είναι **44** έτη (εύρος 0.2 έως 106 έτη), ενώ η διάμεση ηλικία των θανόντων είναι **79** έτη (εύρος 0.2 έως 106 έτη).

**Διάγραμμα 4:** Ηλικιακή Κατανομή κρουσμάτων, νοσηλευόμενων στις ΜΕΘ και ασθενών που απεβίωσαν από την αρχή της πανδημίας



Ακολουθώς παρουσιάζεται η ηλικιακή κατανομή των (α) συνολικών κρουσμάτων, (β) των περιστατικών που κατέληξαν σε θάνατο και (γ) των ασθενών που νοσηλεύονται διασωληνωμένοι:

Πίνακας 1: Ηλικιακή κατανομή επιβεβαιωμένων κρουσμάτων COVID-19

	Σύνολο κρουσμάτων COVID-19*	Θάνατοι ασθενών με COVID-19	Νοσηλευόμενοι διασωληνωθέντες
<b>Σύνολο</b>			
0 – 17 ετών	24063 (7.5%)	3 (0.0%)	0 (0.0%)
18 – 39 ετών	107605 (33.8%)	66 (0.7%)	16 (1.9%)
40 – 64 ετών	133974 (42.0%)	1417 (14.6%)	296 (35.6%)
65 και άνω	53081 (16.7%)	8227 (84.7%)	519 (62.5%)
<b>Άνδρες</b>			
0 – 17 ετών	12756 (7.8%)	1 (0.0%)	0 (0.0%)
18 – 39 ετών	57069 (35.0%)	52 (0.9%)	12 (2.3%)
40 – 64 ετών	67804 (41.6%)	979 (17.4%)	192 (37.3%)
65 και άνω	25530 (15.6%)	4610 (81.7%)	311 (60.4%)
<b>Γυναίκες</b>			
0 – 17 ετών	11306 (7.3%)	2 (0.0%)	0 (0.0%)
18 – 39 ετών	50530 (32.5%)	14 (0.3%)	4 (1.3%)
40 – 64 ετών	66154 (42.5%)	438 (10.8%)	104 (32.9%)
65 και άνω	27546 (17.7%)	3617 (88.8%)	208 (65.8%)

\* Τα στοιχεία αφορούν τα κρούσματα εκείνα για τα οποία είναι γνωστή και επιβεβαιωμένη η ηλικία τους

<sup>2</sup>τα δεδομένα αφορούν τις εισαγωγές της προηγούμενης μέρας που έχουν δηλωθεί στο ΕΚΑΒ.

**Κατανομή ανακοινωθέντων εγχώριων κρουσμάτων:** Από το σύνολο των **3.015 νέων** κρουσμάτων του νέου ιού στη χώρα **16** είναι εισαγόμενα εκ των οποίων **14** εντοπίστηκαν κατόπιν ελέγχων στις πύλες εισόδου της χώρας. Η κατανομή των **2.999** νέων εγχώριων κρουσμάτων ανά Περιφερειακή Ενότητα παρουσιάζεται στον κατωτέρω πίνακα.<sup>3</sup>

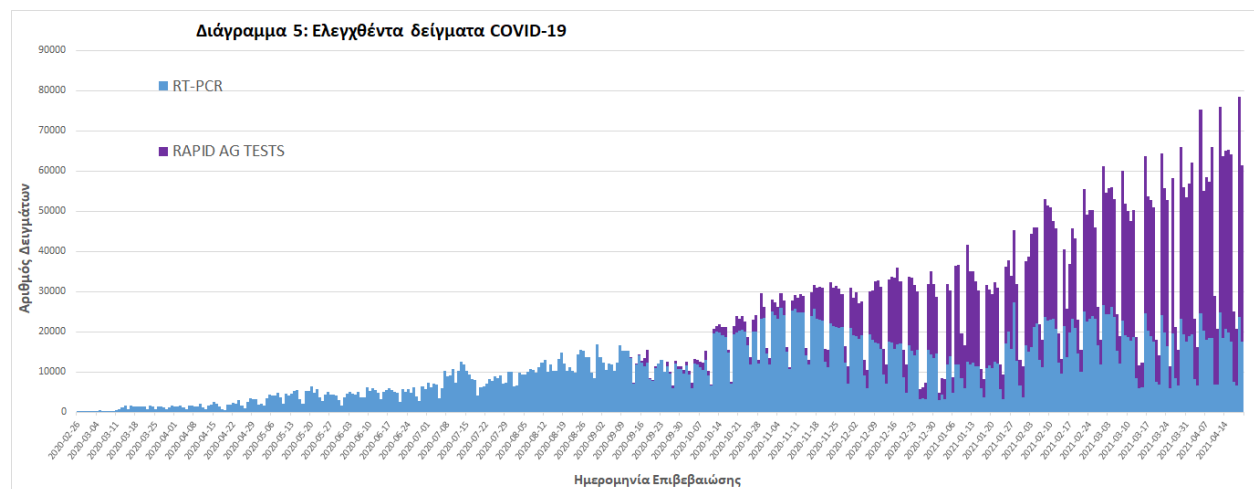
Πίνακας 2: Ημερήσιος αριθμός και κρούσματα ανά 100.000 πληθυσμού επιβεβαιωμένων εγχώριων κρουσμάτων COVID-19 ανά περιφερειακή ενότητα στις 21 Απριλίου 2021

ΠΕΡΙΦΕΡΕΙΑΚΗ ΕΝΟΤΗΤΑ	ΚΡΟΥΣΜΑΤΑ	ΜΕΣΟΣ ΟΡΟΣ ΚΡΟΥΣΜΑΤΩΝ ΤΩΝ ΤΕΛΕΥΤΑΙΩΝ 7 ΗΜΕΡΩΝ		ΠΕΡΙΦΕΡΕΙΑΚΗ ΕΝΟΤΗΤΑ	ΚΡΟΥΣΜΑΤΑ	ΜΕΣΟΣ ΟΡΟΣ ΚΡΟΥΣΜΑΤΩΝ ΤΩΝ ΤΕΛΕΥΤΑΙΩΝ 7 ΗΜΕΡΩΝ	
		ΚΡΟΥΣΜΑΤΑ	ΚΡΟΥΣΜΑΤΑ ΑΝΑ 100000 ΠΛΗΘΥΣΜΟ			ΚΡΟΥΣΜΑΤΑ	ΚΡΟΥΣΜΑΤΑ ΑΝΑ 100000 ΠΛΗΘΥΣΜΟ
ΑΙΤΩΛΟΑΚΑΡΝΑΝΙΑΣ	13	11,29	6,17	ΚΟΡΙΝΘΙΑΣ	28	22,14	19,3
ΑΝΑΤΟΛΙΚΗΣ ΑΤΤΙΚΗΣ	139	111,29	27,67	ΚΩ	8	5,57	23,26
ΑΡΓΟΛΙΔΑΣ	18	14,00	18,55	ΛΑΚΩΝΙΑΣ	5	3,00	5,61
ΑΡΚΑΔΙΑΣ	24	11,43	27,69	ΛΑΡΙΣΣΑΣ	101	63,29	35,52
ΑΡΤΑΣ	3	1,57	4,42	ΛΑΣΙΘΙΟΥ	2	4,14	2,65
ΑΧΑΪΑΣ	65	55,57	20,95	ΛΕΣΒΟΥ	8	3,29	9,26
ΒΟΙΩΤΙΑΣ	29	25,14	24,59	ΛΕΥΚΑΔΑΣ	2	1,00	8,44
ΒΟΡΕΙΟΥ ΤΟΜΕΑ ΑΘΗΝΩΝ	169	116,71	28,56	ΜΑΓΝΗΣΙΑΣ	36	32,14	18,95
ΓΡΕΒΕΝΩΝ	4	2,71	12,6	ΜΕΣΣΗΝΙΑΣ	7	5,14	4,38
ΔΡΑΜΑΣ	19	10,29	19,33	ΝΑΞΟΥ	1	1,14	4,8
ΔΥΤΙΚΗΣ ΑΤΤΙΚΗΣ	127	81,00	78,92	ΝΗΣΩΝ	10	7,00	13,4
ΔΥΤΙΚΟΥ ΤΟΜΕΑ ΑΘΗΝΩΝ	203	140,14	41,46	ΝΟΤΙΟΥ ΤΟΜΕΑ ΑΘΗΝΩΝ	142	115,00	26,8
ΕΒΡΟΥ	15	16,71	10,14	ΞΑΝΘΗΣ	18	18,57	16,18
ΕΥΒΟΙΑΣ	72	34,57	34,15	ΠΑΡΟΥ	1	0,14	6,7
ΕΥΡΥΤΑΝΙΑΣ	3	2,57	14,94	ΠΕΙΡΑΙΩΣ	206	125,57	45,88
ΖΑΚΥΝΘΟΥ	9	4,57	22,08	ΠΕΛΛΑΣ	52	26,14	37,23
ΗΛΕΙΑΣ	20	13,14	12,55	ΠΕΡΙΕΙΑΣ	11	10,57	8,68
ΗΜΑΘΙΑΣ	24	14,43	17,07	ΠΡΕΒΕΖΑΣ	6	2,57	10,44
ΗΡΑΚΛΕΙΟΥ	52	45,29	17,02	ΡΕΘΥΜΝΟΥ	31	18,86	36,21
ΘΑΣΟΥ	5	7,14	36,31	ΡΟΔΟΠΗΣ	13	11,14	11,6
ΘΕΣΣΑΛΟΝΙΚΙΑΣ	442	294,00	39,81	ΡΟΔΟΥ	3	5,71	2,5
ΘΗΡΑΣ	2	0,86	10,59	ΣΕΡΡΩΝ	43	33,00	24,37
ΙΩΑΝΝΙΝΩΝ	29	18,71	17,27	ΣΥΡΟΥ	2	0,71	9,3
ΚΑΒΑΛΑΣ	40	39,29	32,02	ΤΡΙΚΑΛΩΝ	5	9,43	3,81
ΚΑΛΥΜΝΟΥ	16	15,57	54,33	ΦΘΙΩΤΙΔΑΣ	25	16,14	15,8
ΚΑΡΔΙΤΣΑΣ	9	9,43	7,93	ΦΛΩΡΙΝΑΣ	10	4,71	19,45
ΚΑΣΤΟΡΙΑΣ	12	12,57	23,85	ΦΩΚΙΔΑΣ	2	1,71	4,96
ΚΕΑΣ - ΚΥΘΝΟΥ	1	0,29	25,57	ΧΑΛΚΙΔΙΚΗΣ	17	12,43	16,05
ΚΕΝΤΡΙΚΟΥ ΤΟΜΕΑ ΑΘΗΝΩΝ	422	294,86	40,99	ΧΑΝΙΩΝ	16	16,86	10,22
ΚΕΡΚΥΡΑΣ	6	4,43	5,75	ΧΙΟΥ	1	4,00	1,9
ΚΙΛΚΙΣ	40	23,43	49,74	ΥΠΟ ΔΙΕΡΕΥΝΗΣΗ	99		
ΚΟΖΑΝΗΣ	52	39,29	34,62				

**Δείγματα που έχουν ελεγχθεί:** Από την 1η Ιανουαρίου 2020 μέχρι σήμερα, στα εργαστήρια που διενεργούν ελέγχους για τον νέο κορωνοϊό (SARS-CoV-2) και που δηλώνουν συστηματικά το σύνολο των δειγμάτων που ελέγχουν, έχουν συνολικά ελεγχθεί **4.513.075** κλινικά δείγματα ενώ από Μονάδες Υγείας και Κλιμάκια του ΕΟΔΥ που διενεργούν ελέγχους Rapid Ag έχουν ελεγχθεί **3.116.332** δείγματα. Ο μέσος όρος του επημετέρου είναι **54.308** δειγματοληπτικοί έλεγχοι.

**Μαζικές Δειγματοληψίες ΕΟΔΥ:** Στις 20 Απριλίου 2021, πραγματοποιήθηκαν 120 δράσεις δειγματοληπτικών ελέγχων από τις Κινητές Ομάδες Υγείας (ΚΟΜΥ) του ΕΟΔΥ, στις οποίες διενεργήθηκαν **15.613** έλεγχοι Rapid Ag και ανευρέθηκαν **292** θετικά (**1,87%**).

**Αυτοδιαγνωστικοί έλεγχοι (Self-tests) :** Έως την Τετάρτη 21 Απριλίου 2021, έχουν καταγραφεί ηλεκτρονικά **834.819** ηλεκτρονικές δηλώσεις αυτοδιαγνωστικού αποτελέσματος. Από τα **9.753** άτομα που προσήλθαν για επανέλεγχο έως και τις 21 Απριλίου 2021, έχουν καταγραφεί **1.753** θετικά αποτελέσματα.

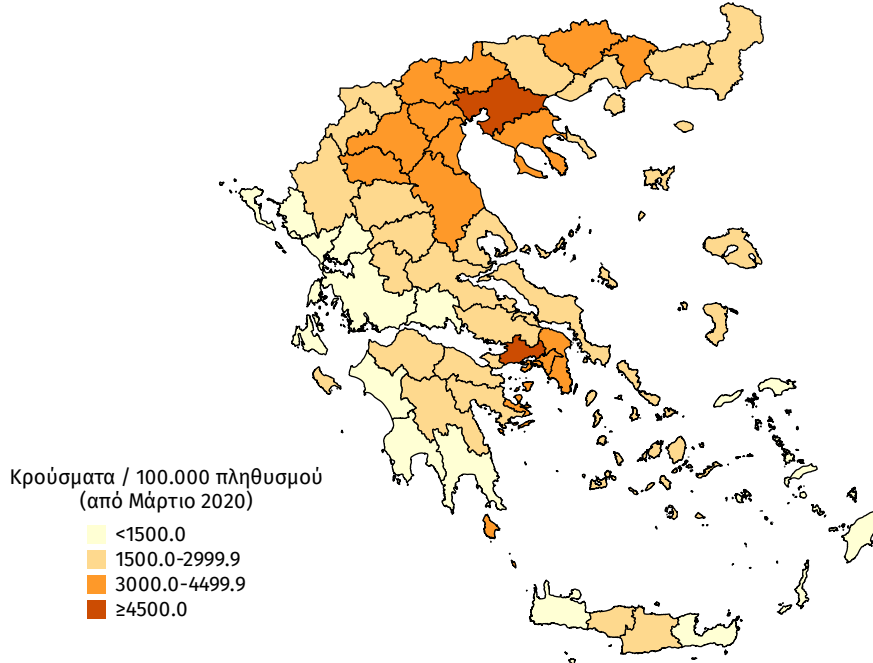


<sup>3</sup> Η παρούσα κατανομή δύναται να τροποποιηθεί ανάλογα τα διαθέσιμα επιδημιολογικά δεδομένα, αναγράφονται μόνο οι ΠΕ με καταγεγραμμένα κρούσματα

**Γεωγραφική διασπορά:** Ο χάρτης αποτυπώνει τη γεωγραφική κατανομή των συνολικών κρουσμάτων COVID-19 (από την αρχή της επιδημίας) ανά Περιφερειακή Ενότητα της χώρας, με βάση την δηλωθείσα διεύθυνση μόνιμης κατοικίας του ασθενούς, ή τη διεύθυνση προσωρινής διαμονής για τους τουρίστες και άλλους προσωρινά διαμένοντες στην Ελλάδα. Συμπεριλαμβάνονται τόσο κρούσματα με ιστορικό ταξιδιού (“εισαγόμενα”) όσο και κρούσματα με πιθανή εγχώρια μετάδοση.

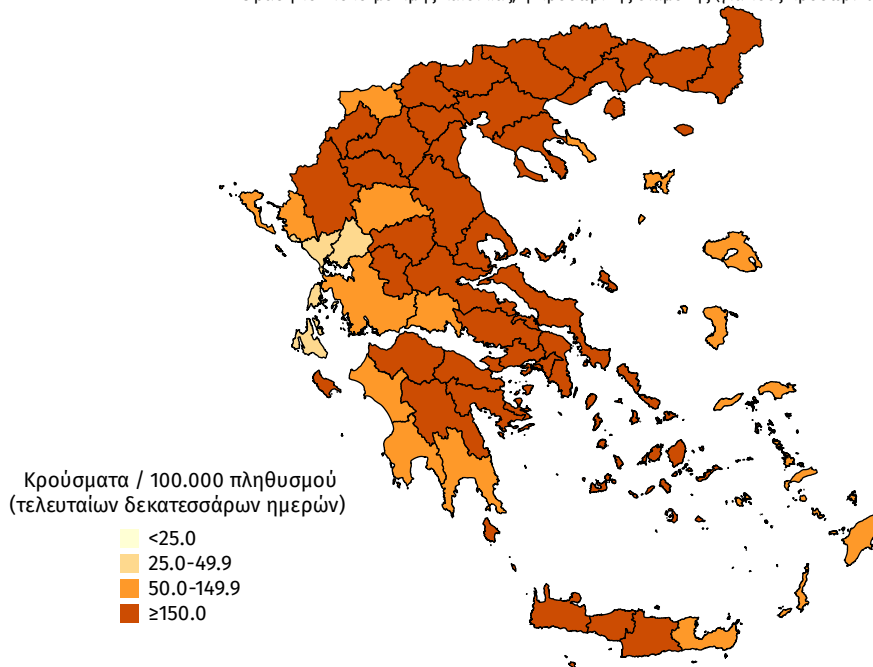
**Διάγραμμα 6: Χάρτης αθροιστικής επίπτωσης επιβεβαιωμένων κρουσμάτων COVID-19, 21 Απριλίου 2021**

Με βάση τον τόπο μόνιμης κατοικίας, ή προσωρινής διαμονής (για τους προσωρινά διαμένοντες)



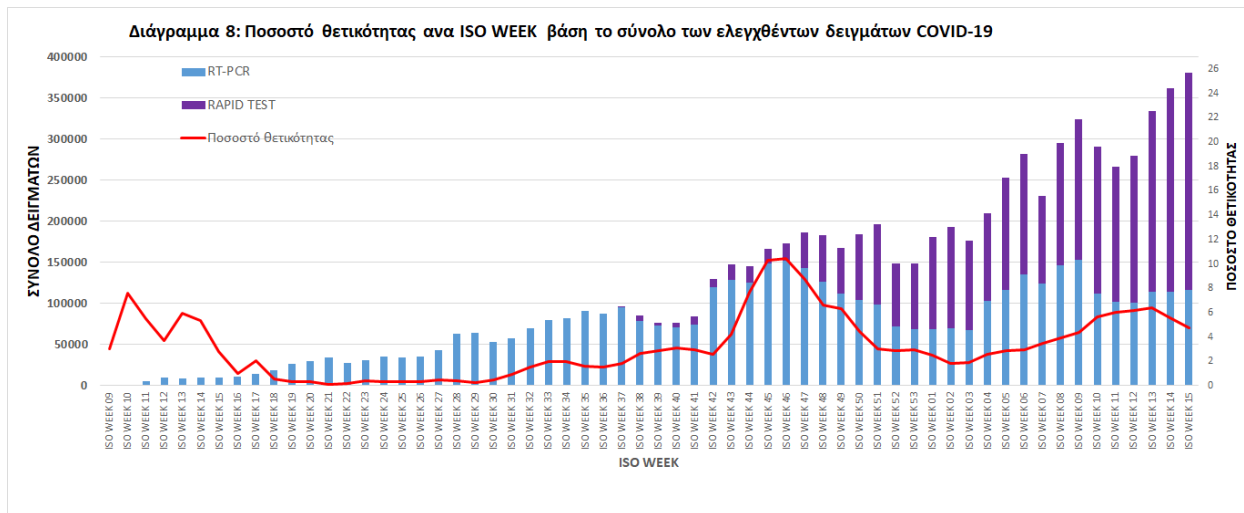
**Διάγραμμα 7: Χάρτης επίπτωσης τελευταίων δεκατεσσάρων ημερών επιβεβαιωμένων κρουσμάτων COVID-19, 21 Απριλίου 2021**

Με βάση τον τόπο μόνιμης κατοικίας, ή προσωρινής διαμονής (για τους προσωρινά διαμένοντες)

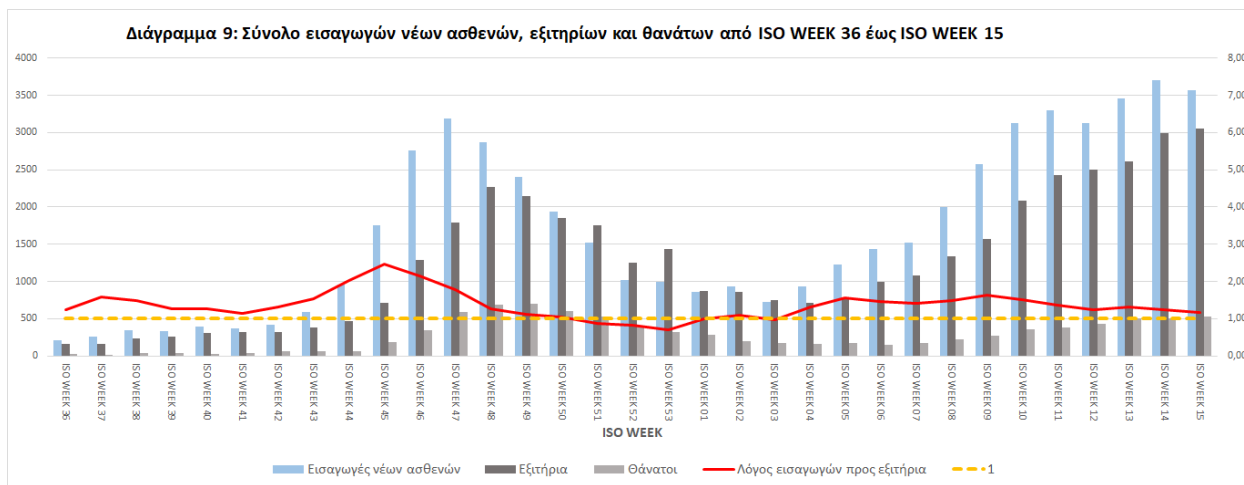


## ISO WEEK

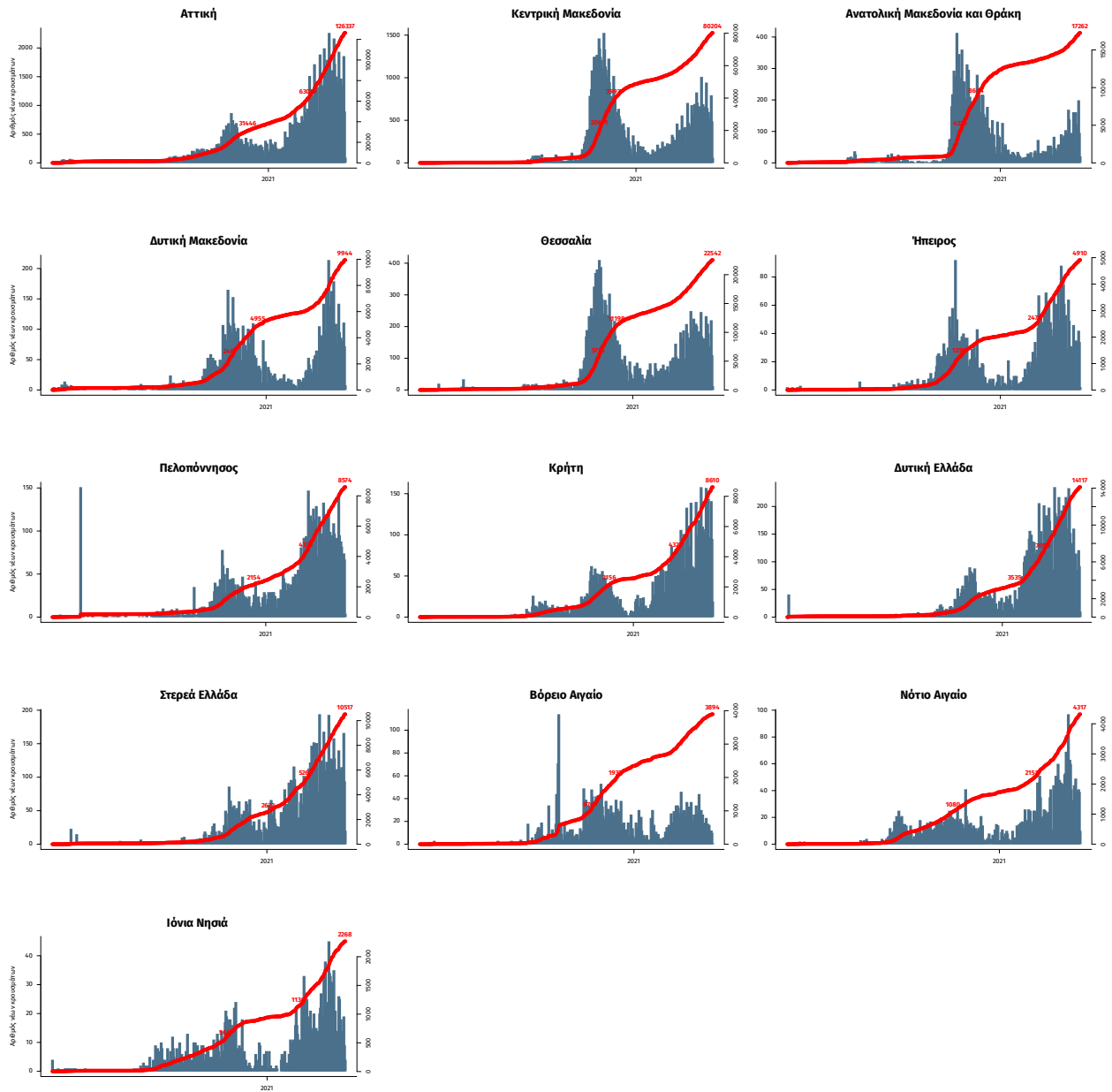
Την εβδομάδα 12 - 18 Απριλίου (Iso Week 15) το ποσοστό θετικότητας ήταν **4.98%** σε σύνολο **115.934** RT-PCR και **264.251** Rapid Ag τεστ που πραγματοποιήθηκαν.



Την εβδομάδα 12 - 18 Απριλίου (Iso Week 15) οι εισαγωγές νέων ασθενών ήταν **3.563**, ενώ το σύνολο των εξιτηρίων λόγω ίασης ήταν **3.054**. Ο λόγος εισαγωγών νέων ασθενών προς εξιτήρια λόγω ίασης ήταν **1.17**.



**Παράρτημα 1: Επιδημικές καμπύλες κρουσμάτων COVID-19** με βάση την δηλωθείσα διεύθυνση μόνιμης κατοικίας του κρούσματος ή τη διεύθυνση προσωρινής διαμονής για τους τουρίστες και άλλους προσωρινά διαμένοντες στην Ελλάδα. Συμπεριλαμβάνονται τόσο κρούσματα με ιστορικό ταξιδιού όσο και κρούσματα με πιθανή εγχώρια μετάδοση.



Σημ.: οι στήλες εκφράζουν τον αριθμό νέων κρουσμάτων με βάση την ημερομηνία λήψης εργαστηριακού δείγματος, και όχι με βάση την ημερομηνία ανακοίνωσης των κρουσμάτων.