



ΕΘΝΙΚΟΣ ΟΡΓΑΝΙΣΜΟΣ  
ΔΗΜΟΣΙΑΣ ΥΓΕΙΑΣ

## Ημερήσια έκθεση επιδημιολογικής επιτήρησης λοίμωξης από το νέο κορωνοϊό (COVID-19)

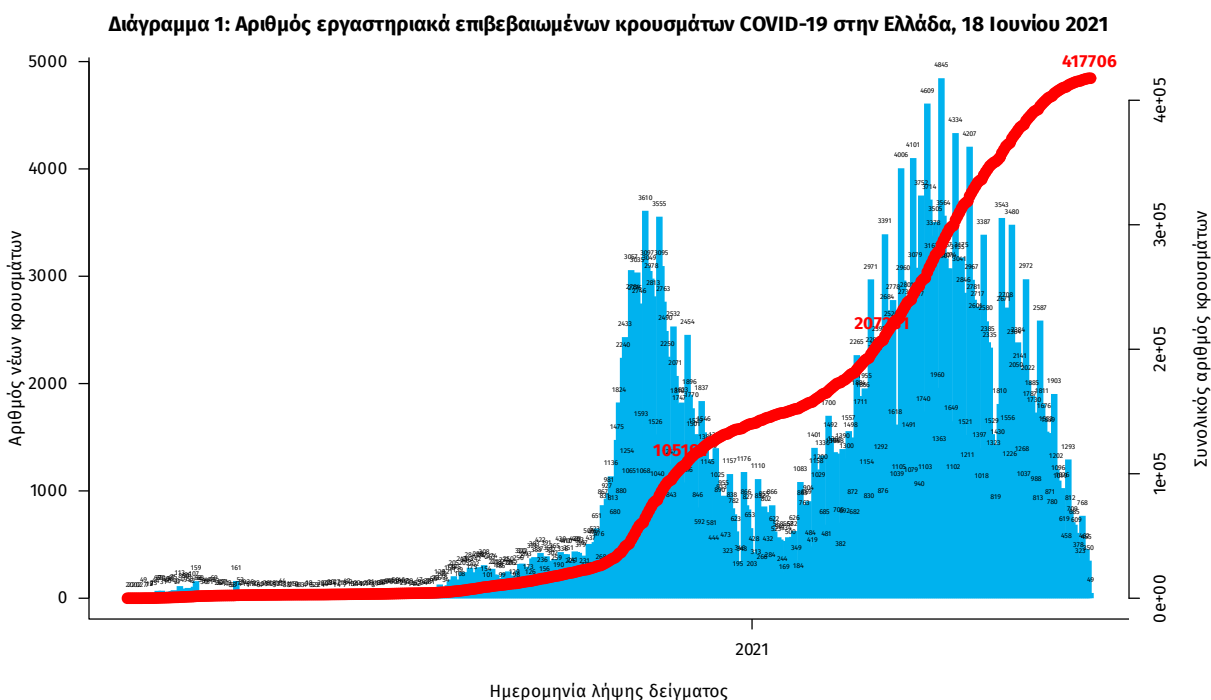
Δεδομένα έως 18 Ιουνίου 2021, ώρα 15:00

### Εισαγωγή

Τα στοιχεία που παρουσιάζονται αφορούν περιστατικά από την επιδημιολογική επιτήρηση της νόσου από το νέο κορωνοϊό (COVID-19), με βάση τα δεδομένα που έχουν δηλωθεί στον ΕΟΔΥ και καταγραφεί μέχρι τις 18 Ιουνίου 2021 (ώρα 15:00).

Τα **νέα εργαστηριακά επιβεβαιωμένα κρούσματα** της νόσου που καταγράφηκαν τις τελευταίες 24 ώρες είναι **469**, εκ των οποίων **2** εντοπίστηκαν κατόπιν ελέγχων στις πύλες εισόδου της χώρας. Ο **συνολικός αριθμός** των κρουσμάτων ανέρχεται σε **417.706** (ημερήσια μεταβολή +0.1%), εκ των οποίων **51.2% άνδρες**.<sup>1</sup> Με βάση τα επιβεβαιωμένα κρούσματα των τελευταίων 7 ημερών, 26 θεωρούνται σχετιζόμενα με ταξίδι από το εξωτερικό και 951 είναι σχετιζόμενα με ήδη γνωστό κρούσμα.

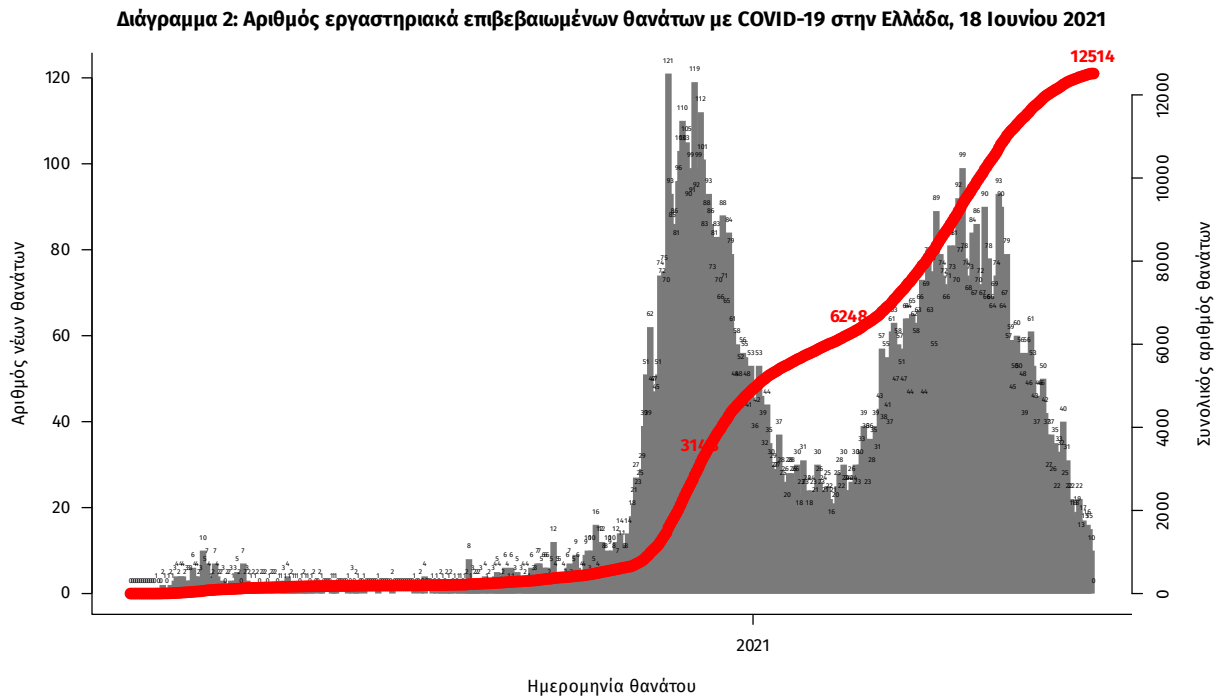
**Ημερήσια εξέλιξη της πανδημίας:** Η ημερήσια κατανομή των επιβεβαιωμένων κρουσμάτων είναι η ακόλουθη (η γραμμή παριστάνει την συνολική, αθροιστική κατανομή των κρουσμάτων).



Σημ.: οι στήλες στο Διάγραμμα 1 εκφράζουν τον αριθμό νέων κρουσμάτων με βάση την ημερομηνία λήψης εργαστηριακού δείγματος, και όχι με βάση την ημερομηνία ανακοίνωσης των κρουσμάτων.

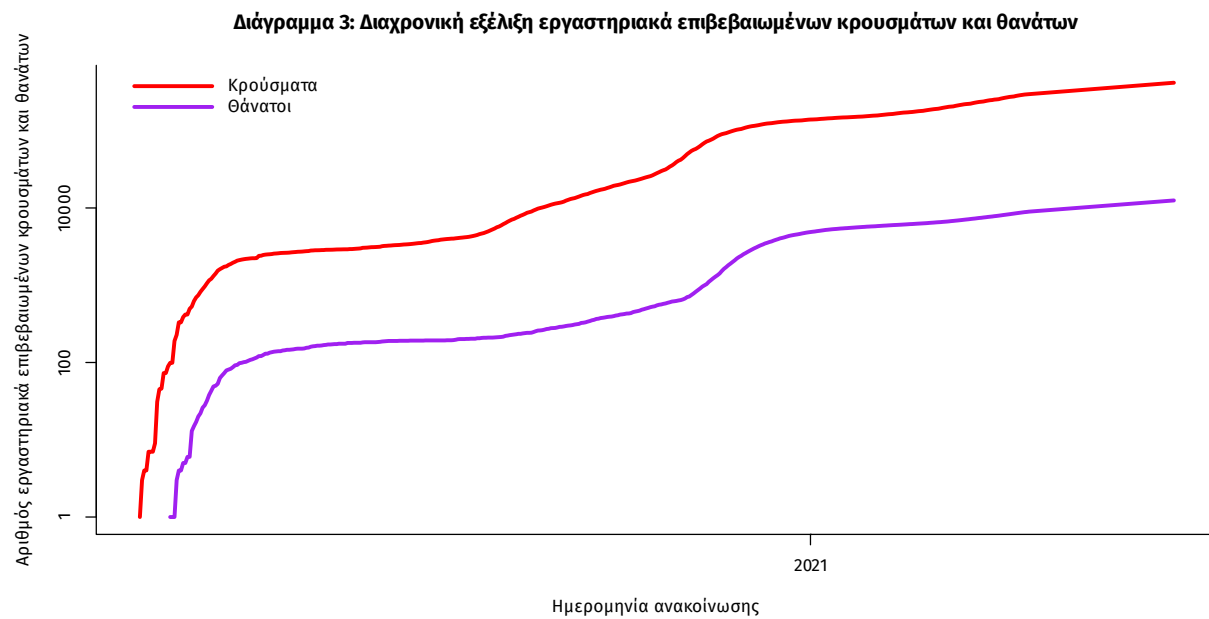
<sup>1</sup> Ο συνολικός αριθμός επιβεβαιωμένων κρουσμάτων έχει αναθεωρηθεί κατόπιν ελέγχου των δεδομένων.

Οι νέοι **θάνατοι** ασθενών με COVID-19 είναι **20**, ενώ από την έναρξη της επιδημίας έχουν καταγραφεί συνολικά **12.514 θάνατοι**. Το 95.2% είχε υποκείμενο νόσημα ή/και ηλικία 70 ετών και άνω.



Σημ.: οι στήλες στο Διάγραμμα 2 εκφράζουν τον αριθμό νέων θανάτων με βάση την ημερομηνία θανάτου

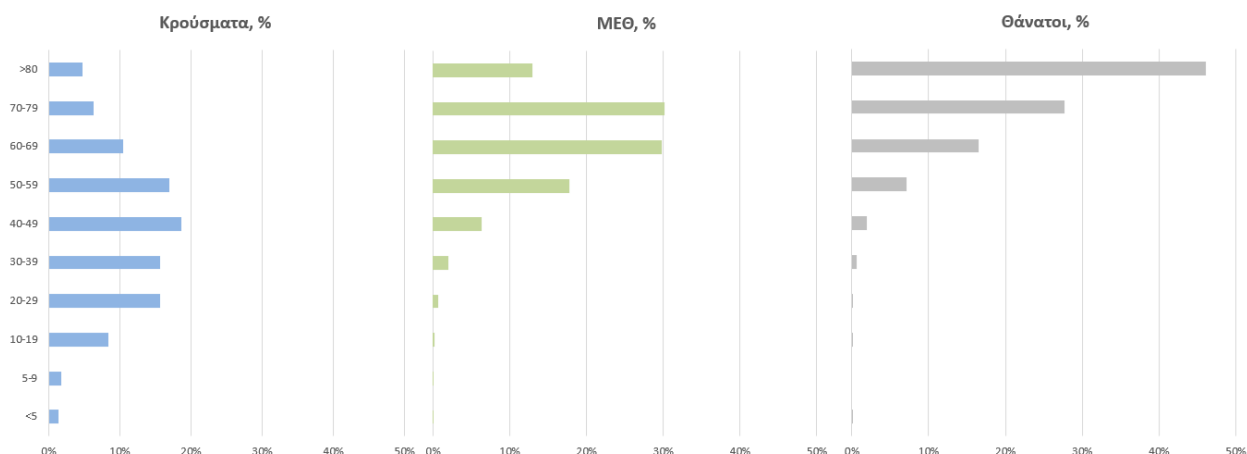
Η διαχρονική εξέλιξη των συνολικών κρουσμάτων και συνολικού αριθμού των θανάτων ασθενών COVID-19 παρουσιάζεται στο ακόλουθο διάγραμμα.



Σημ.: ευθεία γραμμή υποδηλώνει εκθετικό ρυθμό αύξησης της ασθένειας (σε λογαριθμική κλίμακα)

Ο αριθμός των ασθενών που νοσηλεύονται **διασωληνωμένοι** είναι **307** (65.5% άνδρες). Η **διάμεση ηλικία** τους είναι **67** έτη. Το 85.0% έχει υποκείμενο νόσημα ή/και ηλικία 70 ετών και άνω. Από την αρχή της πανδημίας έχουν εξέλθει από τις ΜΕΘ **2.602** ασθενείς. Οι εισαγωγές<sup>2</sup> νέων ασθενών Covid-19 στα νοσοκομεία της επικράτειας είναι **63** (ημερήσια μεταβολή **+3.28%**). Ο μέσος όρος εισαγωγών του επαιτημέρου είναι **81** ασθενείς. Η διάμεση ηλικία των κρουσμάτων είναι **43** έτη (εύρος 0.2 έως 106 έτη), ενώ η διάμεση ηλικία των θανόντων είναι **78** έτη (εύρος 0.2 έως 106 έτη).

**Διάγραμμα 4:** Ηλικιακή Κατανομή κρουσμάτων, νοσηλευόμενων στις ΜΕΘ και ασθενών που απεβίωσαν από την αρχή της πανδημίας



Ακολούθως παρουσιάζεται η ηλικιακή κατανομή των (α) συνολικών κρουσμάτων, (β) των περιστατικών που κατέληξαν σε θάνατο και (γ) των ασθενών που νοσηλεύονται διασωληνωμένοι:

Πίνακας 1: Ηλικιακή κατανομή επιβεβαιωμένων κρουσμάτων COVID-19

	Σύνολο κρουσμάτων COVID-19*	Θάνατοι ασθενών με COVID-19	Νοσηλευόμενοι διασωληνωθέντες
<b>Σύνολο</b>			
0 – 17 ετών	37047 (9.0%)	3 (0.0%)	0 (0.0%)
18 – 39 ετών	141009 (34.2%)	88 (0.7%)	6 (2.0%)
40 – 64 ετών	170427 (41.3%)	1946 (15.6%)	127 (41.4%)
65 και άνω	64213 (15.6%)	10477 (83.7%)	174 (56.7%)
<b>Άνδρες</b>			
0 – 17 ετών	19628 (9.3%)	1 (0.0%)	0 (0.0%)
18 – 39 ετών	74602 (35.4%)	70 (1.0%)	4 (2.0%)
40 – 64 ετών	85977 (40.8%)	1324 (18.4%)	88 (43.8%)
65 και άνω	30632 (14.5%)	5815 (80.7%)	109 (54.2%)
<b>Γυναίκες</b>			
0 – 17 ετών	17417 (8.6%)	2 (0.0%)	0 (0.0%)
18 – 39 ετών	66401 (32.9%)	18 (0.3%)	2 (1.9%)
40 – 64 ετών	84434 (41.8%)	622 (11.7%)	39 (36.8%)
65 και άνω	33575 (16.6%)	4662 (87.9%)	65 (61.3%)

\* Τα στοιχεία αφορούν τα κρούσματα εκείνα για τα οποία είναι γνωστή και επιβεβαιωμένη η ηλικία τους

<sup>2</sup>τα δεδομένα αφορούν τις εισαγωγές της προηγούμενης μέρας που έχουν δηλωθεί στο ΕΚΑΒ.

**Κατανομή ανακωινωθέντων εγχώριων κρουσμάτων:** Από το σύνολο των **469 νέων** κρουσμάτων του νέου ιού στη χώρα **3** είναι εισαγόμενα εκ των οποίων **2** εντοπίστηκαν κατόπιν ελέγχων στις πύλες εισόδου της χώρας Η κατανομή των **466** νέων εγχώριων κρουσμάτων ανά Περιφερειακή Ενότητα παρουσιάζεται στον κατωτέρω πίνακα.<sup>3</sup>

Πίνακας 2: Ημερήσιος αριθμός και κρούσματα ανά 100.000 πληθυσμού επιβεβαιωμένων εγχώριων κρουσμάτων COVID-19 ανά περιφερειακή ενότητα στις 18 Ιουνίου 2021

ΠΕΡΙΦΕΡΕΙΑΚΗ ΕΝΟΤΗΤΑ	ΚΡΟΥΣΜΑΤΑ	ΜΕΣΟΣ ΟΡΟΣ ΚΡΟΥΣΜΑΤΩΝ ΤΩΝ ΤΕΛΕΥΤΑΙΩΝ 7 ΗΜΕΡΩΝ		ΚΡΟΥΣΜΑΤΑ ΑΝΑ 100000 ΠΛΗΘΥΣΜΟ		ΠΕΡΙΦΕΡΕΙΑΚΗ ΕΝΟΤΗΤΑ	ΚΡΟΥΣΜΑΤΑ	ΜΕΣΟΣ ΟΡΟΣ ΚΡΟΥΣΜΑΤΩΝ ΤΩΝ ΤΕΛΕΥΤΑΙΩΝ 7 ΗΜΕΡΩΝ		ΚΡΟΥΣΜΑΤΑ ΑΝΑ 100000 ΠΛΗΘΥΣΜΟ	
		ΚΡΟΥΣΜΑΤΑ	ΗΜΕΡΩΝ	ΚΡΟΥΣΜΑΤΑ	ΠΛΗΘΥΣΜΟ			ΚΡΟΥΣΜΑΤΑ	ΗΜΕΡΩΝ	ΚΡΟΥΣΜΑΤΑ	ΠΛΗΘΥΣΜΟ
ΑΙΤΩΛΟΑΚΑΡΝΑΝΙΑΣ	3	4,86	1,42	ΠΕΡΙΑΣ	6	5,57	4,74				
ΑΝΑΤΟΛΙΚΗΣ ΑΤΤΙΚΗΣ	26	22,71	5,18	ΠΡΕΒΕΖΑΣ	1	0,71	1,74				
ΑΡΓΟΛΙΔΑΣ	1	2,14	1,03	ΡΕΘΥΜΝΟΥ	8	4,43	9,34				
ΑΧΑΪΑΣ	5	10,14	1,61	ΡΟΔΟΥ	11	6,71	9,18				
ΒΟΙΩΤΙΑΣ	6	6,43	5,09	ΣΕΡΡΩΝ	2	1,00	1,13				
ΒΟΡΕΙΟΥ ΤΟΜΕΑ ΑΘΗΝΩΝ	27	22,86	4,56	ΤΡΙΚΑΛΩΝ	3	3,29	2,29				
ΓΡΕΒΕΝΩΝ	1	0,86	3,15	ΦΘΙΩΤΙΔΑΣ	2	2,14	1,26				
ΔΡΑΜΑΣ	3	2,29	3,05	ΦΛΩΡΙΝΑΣ	1	1,71	1,94				
ΔΥΤΙΚΗΣ ΑΤΤΙΚΗΣ	7	5,86	4,35	ΦΩΚΙΔΑΣ	1	0,43	2,48				
ΔΥΤΙΚΟΥ ΤΟΜΕΑ ΑΘΗΝΩΝ	40	26,86	8,17	ΧΑΝΙΩΝ	5	6,86	3,19				
ΕΒΡΟΥ	1	1,71	0,68	ΥΠΟ ΔΙΕΡΕΥΝΗΣΗ	31						
ΕΥΒΟΙΑΣ	12	8,43	5,69								
ΗΜΑΘΙΑΣ	3	2,29	2,13								
ΗΡΑΚΛΕΙΟΥ	7	8,29	2,29								
ΘΕΣΣΑΛΟΝΙΚΗΣ	38	34,00	3,42								
ΙΩΑΝΝΙΝΩΝ	9	6,29	5,36								
ΚΑΒΑΛΑΣ	2	2,71	1,6								
ΚΕΝΤΡΙΚΟΥ ΤΟΜΕΑ ΑΘΗΝΩΝ	66	54,86	6,41								
ΚΕΡΚΥΡΑΣ	1	3,00	0,96								
ΚΕΦΑΛΛΗΝΙΑΣ	1	0,14	2,79								
ΚΙΛΙΚΙΑΣ	2	2,14	2,49								
ΚΟΖΑΝΗΣ	6	9,86	3,99								
ΚΩ	4	6,29	11,63								
ΛΑΚΩΝΙΑΣ	6	3,86	6,73								
ΛΑΡΙΣΑΣ	13	13,71	4,57								
ΛΑΣΙΘΙΟΥ	3	1,14	3,98								
ΛΕΣΒΟΥ	2	4,57	2,31								
ΜΑΓΝΗΣΙΑΣ	7	4,86	3,68								
ΜΕΣΣΗΝΙΑΣ	4	3,86	2,5								
ΝΟΤΙΟΥ ΤΟΜΕΑ ΑΘΗΝΩΝ	44	26,29	8,3								
ΠΑΡΟΥ	1	1,57	6,7								
ΠΕΙΡΑΙΩΣ	42	23,43	9,35								
ΠΕΛΛΑΣ	2	0,71	1,43								

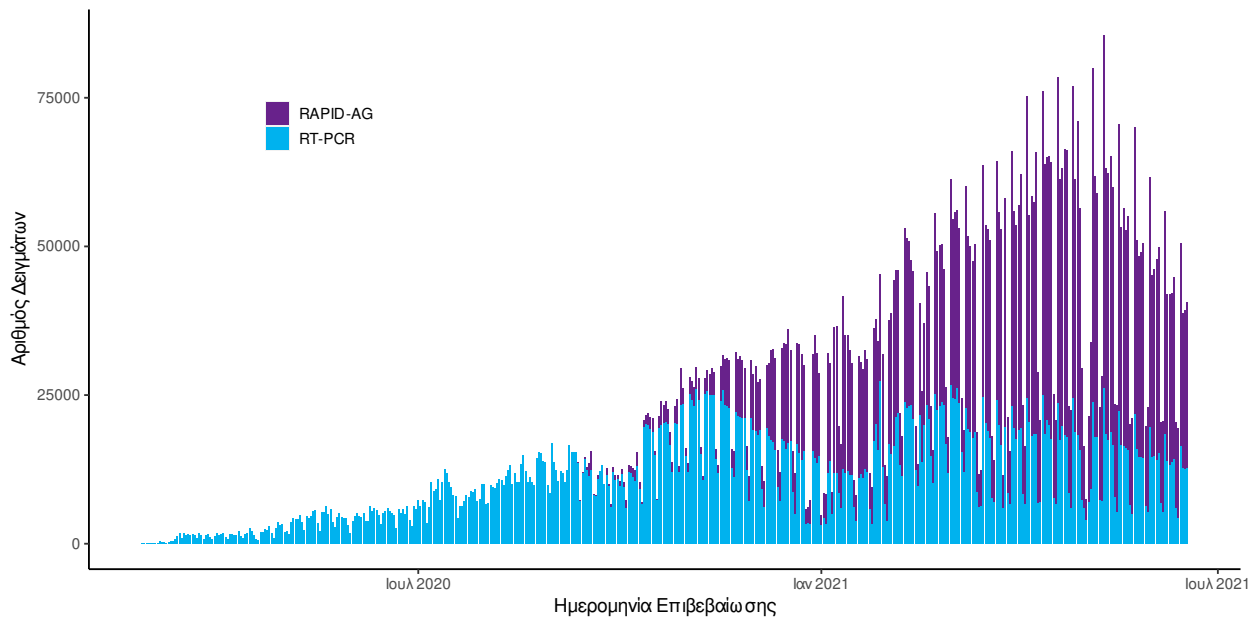
<sup>3</sup> Η παρούσα κατανομή δύναται να τροποποιηθεί ανάλογα τα διαθέσιμα επιδημιολογικά δεδομένα, αναγράφονται μόνο οι ΠΕ με καταγεγραμμένα κρούσματα

**Δείγματα που έχουν ελεγχθεί:** Από την 1η Ιανουαρίου 2020 μέχρι σήμερα, στα εργαστήρια που διενεργούν ελέγχους για τον νέο κορωνοϊό (SARS-CoV-2) και που δηλώνουν συστηματικά το σύνολο των δειγμάτων που ελέγχουν, έχουν συνολικά ελεγχθεί **5.297.884** κλινικά δείγματα ενώ από Μονάδες Υγείας και Κλιμάκια του ΕΟΔΥ που διενεργούν ελέγχους Rapid Ag έχουν ελεγχθεί **4.950.411** δείγματα. Ο μέσος όρος του επημετέρου είναι **36.282** δειγματοληπτικοί έλεγχοι.

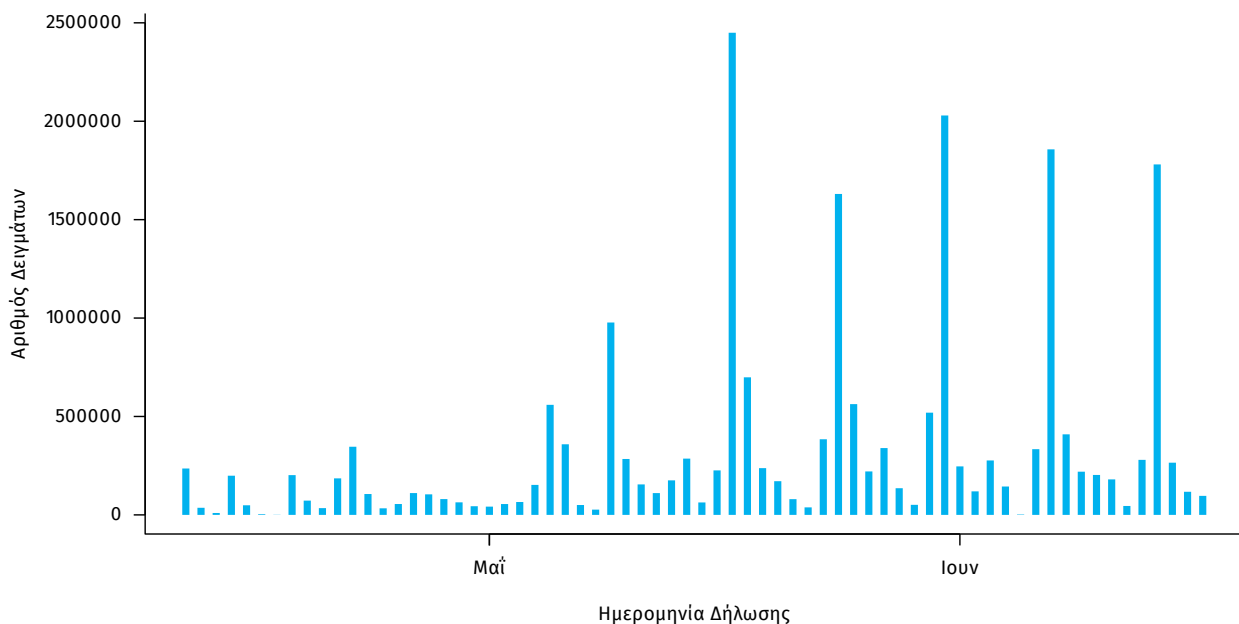
**Αυτοδιαγνωστικοί έλεγχοι (Self-tests):** Έως 17 Ιουνίου 2021, έχουν καταγραφεί ηλεκτρονικά **21.681.161** δηλώσεις αποτελέσματος αυτοδιαγνωστικού ελέγχου, ενώ **408.013** άτομα προσήλθαν για επανέλεγχο.

**Μαζικές Δειγματοληψίες ΕΟΔΥ:** Στις 17 Ιουνίου 2021, πραγματοποιήθηκαν 140 δράσεις δειγματοληπτικών ελέγχων από τις Κινητές Ομάδες Υγείας (ΚΟΜΥ) του ΕΟΔΥ, στις οποίες διενεργήθηκαν 9.171 έλεγχοι Rapid Ag και ανευρέθηκαν 63 θετικά (0,69%).

**Διάγραμμα 5: Ελεγχθέντα δείγματα COVID-19, 18 Ιουνίου 2021**



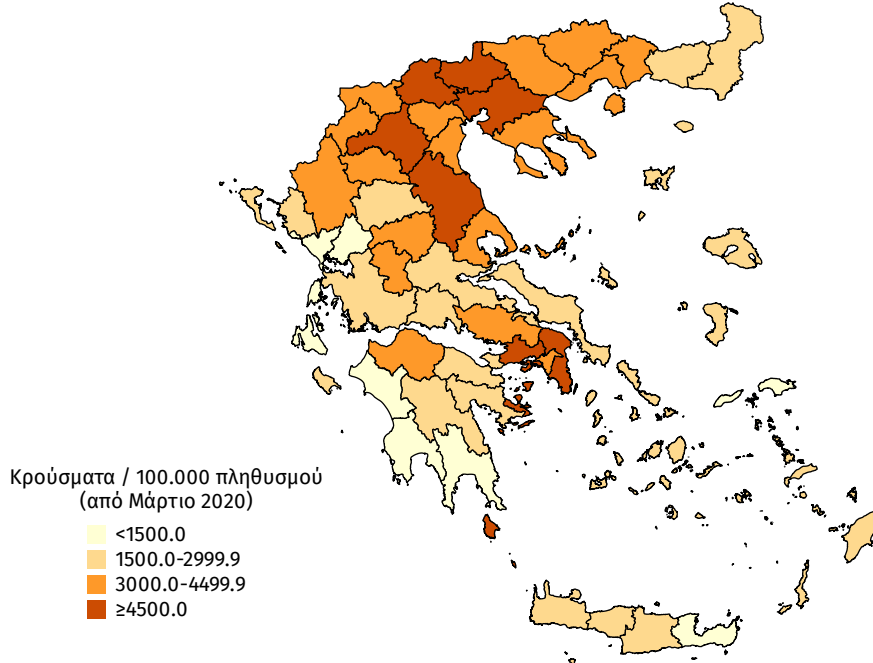
**Διάγραμμα 6: Ελεγχθέντα δείγματα αυτοδιαγνωστικών ελέγχων COVID-19, 18 Ιουνίου 2021**



**Γεωγραφική διασπορά:** Ο χάρτης αποτυπώνει τη γεωγραφική κατανομή των συνολικών κρουσμάτων COVID-19 (από την αρχή της επιδημίας) ανά Περιφερειακή Ενότητα της χώρας, με βάση την δηλωθείσα διεύθυνση μόνιμης κατοικίας του ασθενούς, ή τη διεύθυνση προσωρινής διαμονής για τους τουρίστες και άλλους προσωρινά διαμένοντες στην Ελλάδα. Συμπεριλαμβάνονται τόσο κρούσματα με ιστορικό ταξιδιού (“εισαγόμενα”) όσο και κρούσματα με πιθανή εγχώρια μετάδοση.

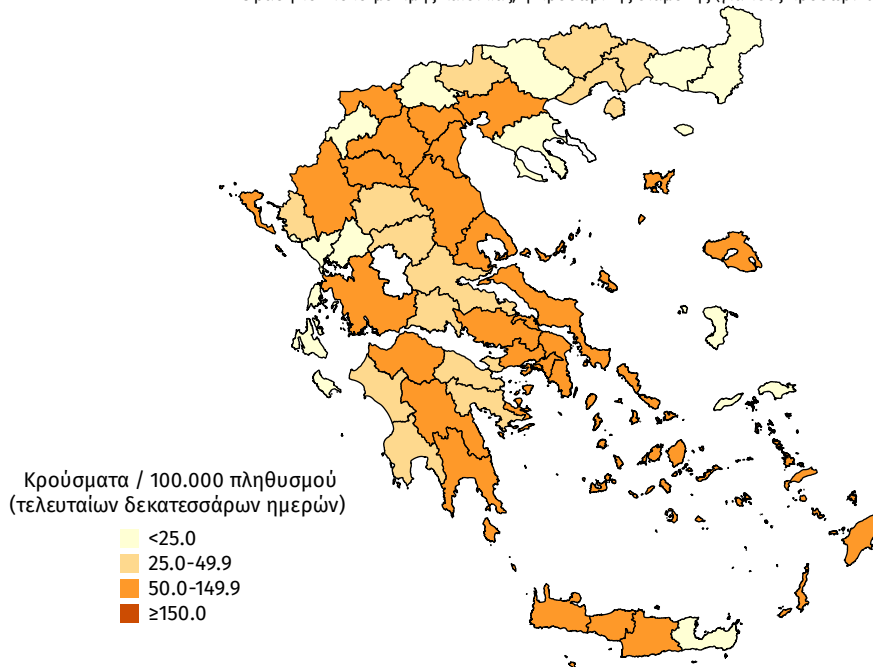
**Διάγραμμα 7: Χάρτης αθροιστικής επίπτωσης επιβεβαιωμένων κρουσμάτων COVID-19, 18 Ιουνίου 2021**

Με βάση τον τόπο μόνιμης κατοικίας, ή προσωρινής διαμονής (για τους προσωρινά διαμένοντες)

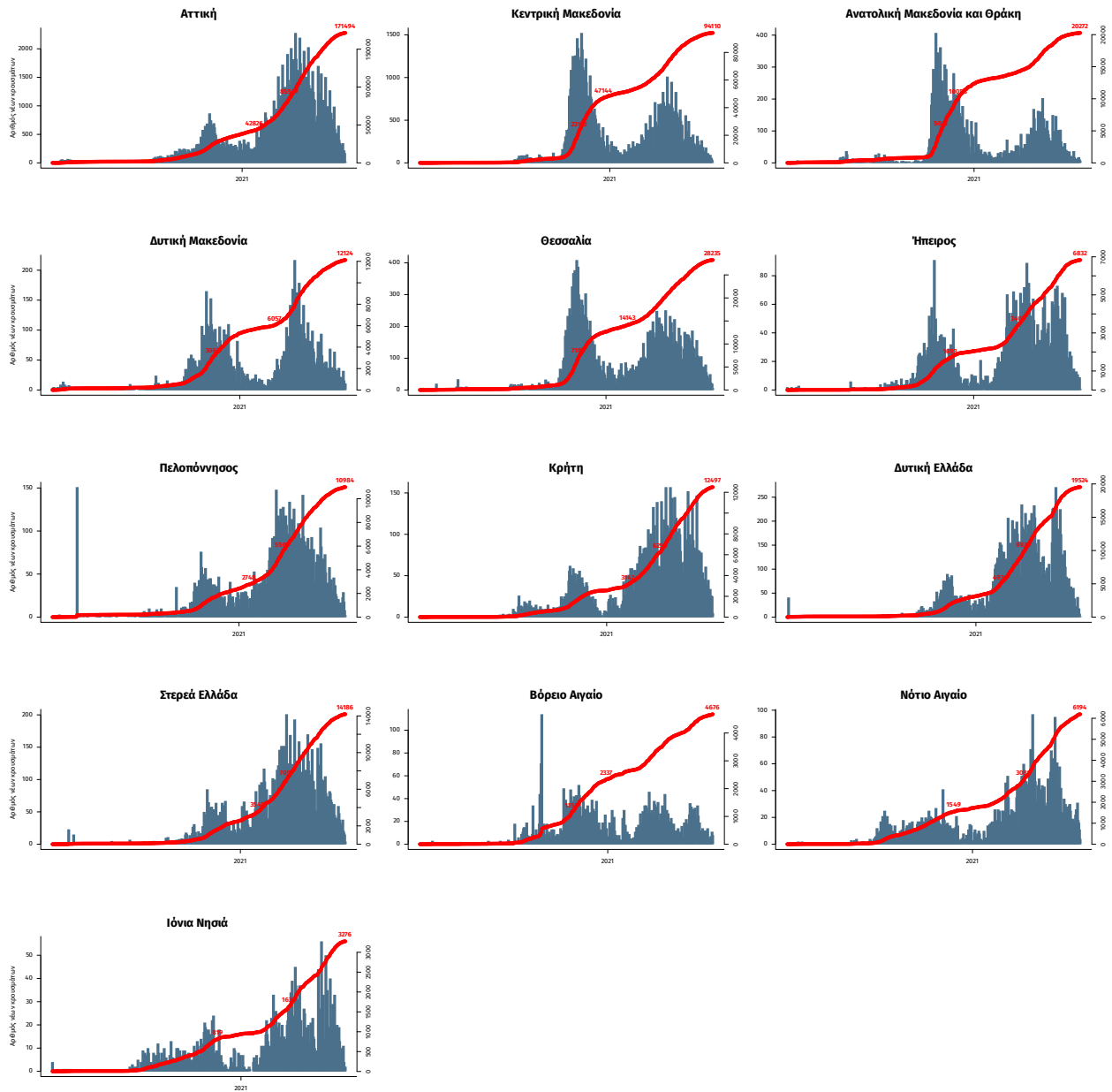


**Διάγραμμα 8: Χάρτης επίπτωσης τελευταίων δεκατεσσάρων ημερών επιβεβαιωμένων κρουσμάτων COVID-19, 18 Ιουνίου 2021**

Με βάση τον τόπο μόνιμης κατοικίας, ή προσωρινής διαμονής (για τους προσωρινά διαμένοντες)



**Παράρτημα 1: Επιδημικές καμπύλες κρουσμάτων COVID-19 με βάση την δηλωθείσα διεύθυνση μόνιμης κατοικίας του κρούσματος ή τη διεύθυνση προσωρινής διαμονής για τους τουρίστες και άλλους προσωρινά διαμένοντες στην Ελλάδα. Συμπεριλαμβάνονται τόσο κρούσματα με ιστορικό ταξιδιού όσο και κρούσματα με πιθανή εγχώρια μετάδοση.**



Σημ.: οι στήλες εκφράζουν τον αριθμό νέων κρουσμάτων με βάση την ημερομηνία λήψης εργαστηριακού δείγματος, και όχι με βάση την ημερομηνία ανακοίνωσης των κρουσμάτων.