



Ημερήσια έκθεση επιδημιολογικής επιτήρησης λοιμωξης από το νέο κορωνοϊό (COVID-19)

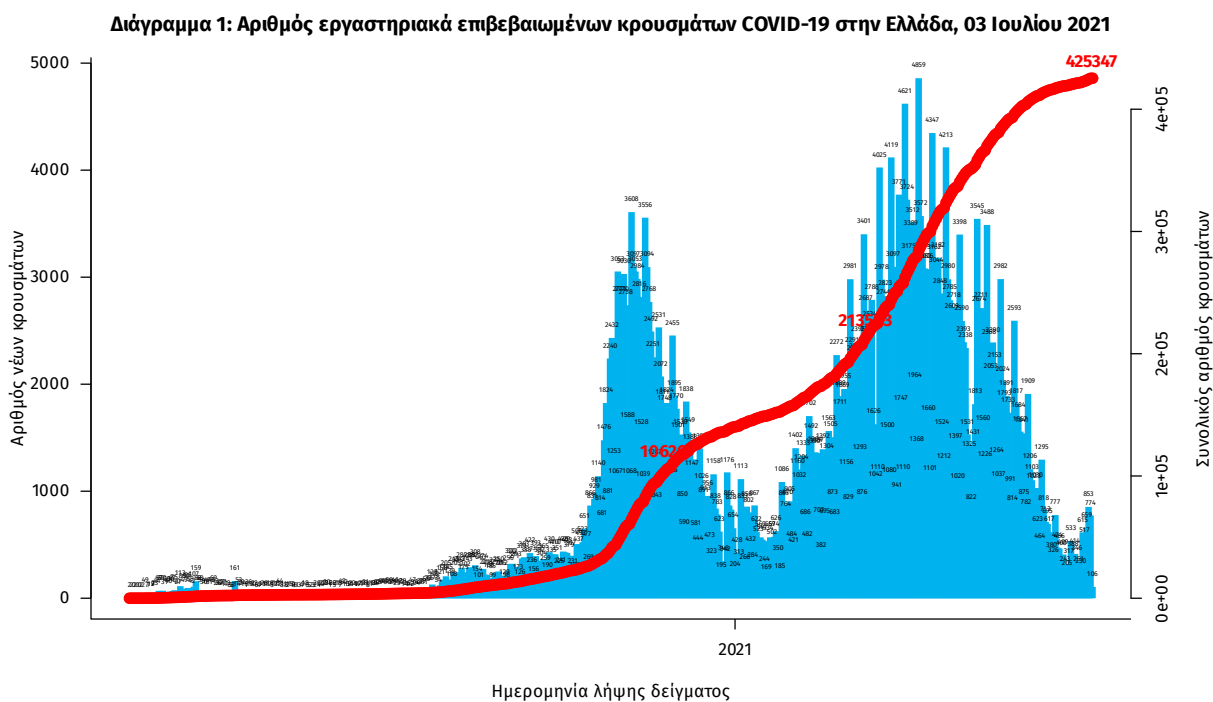
Δεδομένα έως 03 Ιουλίου 2021, ώρα 15:00

Εισαγωγή

Τα στοιχεία που παρουσιάζονται αφορούν περιστατικά από την επιδημιολογική επιτήρηση της νόσου από το νέο κορωνοϊό (COVID-19), με βάση τα δεδομένα που έχουν δηλωθεί στον ΕΟΔΥ και καταγραφεί μέχρι τις 03 Ιουλίου 2021 (ώρα 15:00).

Τα **νέα εργαστηριακά επιβεβαιωμένα κρούσματα** της νόσου που καταγράφηκαν τις τελευταίες 24 ώρες είναι **1.001**, εκ των οποίων **7** εντοπίστηκαν κατόπιν ελέγχων στις πύλες εισόδου της χώρας. Ο **συνολικός αριθμός** των κρουσμάτων ανέρχεται σε **425.347** (ημερήσια μεταβολή +0.3%), εκ των οποίων **51.2% άνδρες**.¹ Με βάση τα επιβεβαιωμένα κρούσματα των τελευταίων 7 ημερών, 114 θεωρούνται σχετιζόμενα με ταξίδι από το εξωτερικό και 962 είναι σχετιζόμενα με ήδη γνωστό κρούσμα.

Ημερήσια εξέλιξη της πανδημίας: Η ημερήσια κατανομή των επιβεβαιωμένων κρουσμάτων είναι η ακόλουθη (η γραμμή παριστάνει την συνολική, αθροιστική κατανομή των κρουσμάτων).

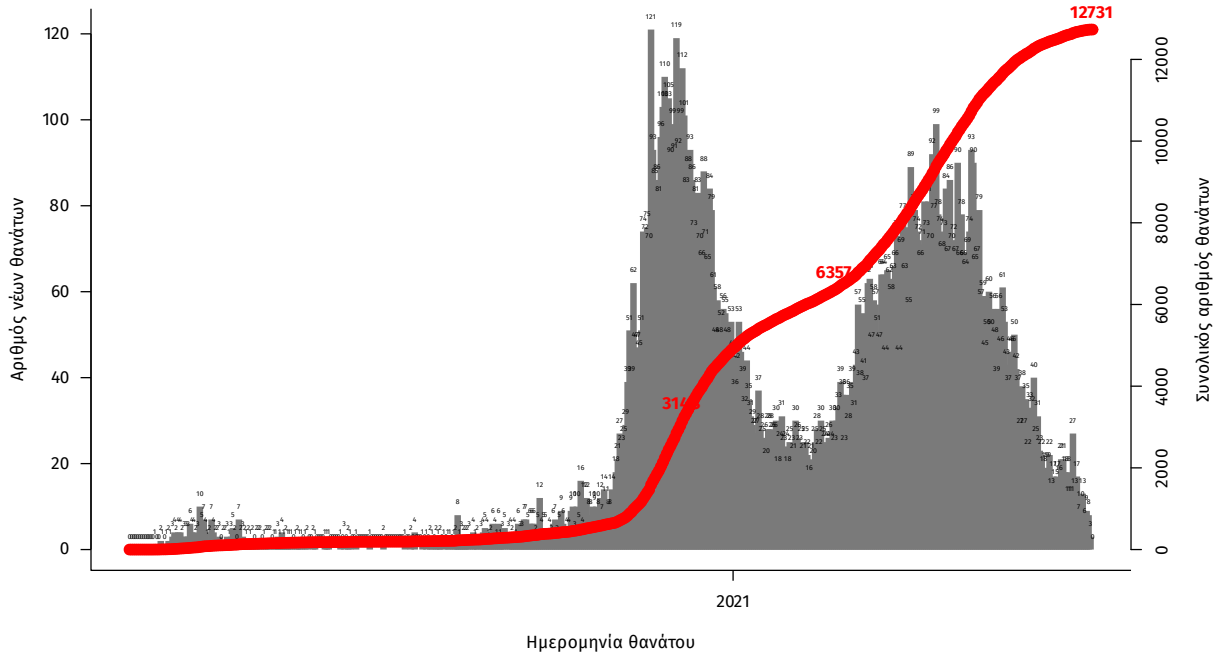


Σημ.: οι στήλες στο Διάγραμμα 1 εκφράζουν τον αριθμό νέων κρουσμάτων με βάση την ημερομηνία λήψης εργαστηριακού δείγματος, και όχι με βάση την ημερομηνία ανακοίνωσης των κρουσμάτων.

¹ Πραγματοποιήθηκε ενσωμάτωση κρουσμάτων που καταγράφηκαν με καθυστέρηση στο Εθνικό Μητρώο COVID19

Οι νέοι **θάνατοι** ασθενών με COVID-19 είναι **9**, ενώ από την έναρξη της επιδημίας έχουν καταγραφεί συνολικά **12.731 θάνατοι**. Το 95.2% είχε υποκείμενο νόσημα ή/και ηλικία 70 ετών και άνω.

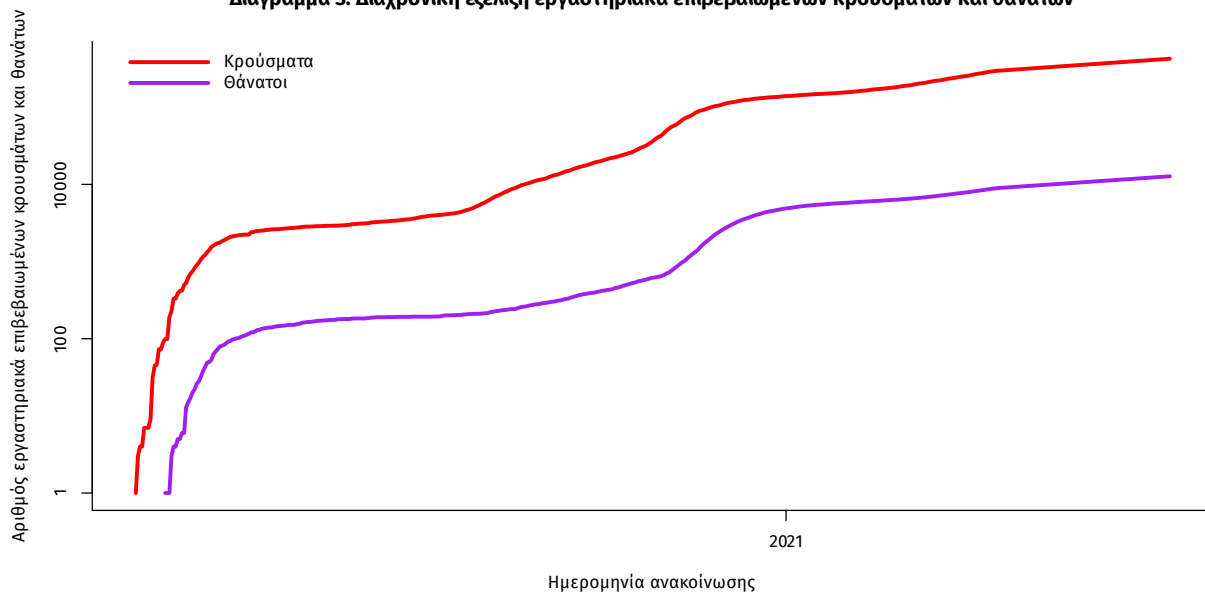
Διάγραμμα 2: Αριθμός εργαστηριακά επιβεβαιωμένων θανάτων με COVID-19 στην Ελλάδα, 03 Ιουλίου 2021



Σημ.: οι στήλες στο Διάγραμμα 2 εκφράζουν τον αριθμό νέων θανάτων με βάση την ημερομηνία θανάτου

Η διαχρονική εξέλιξη των συνολικών κρουσμάτων και συνολικού αριθμού των θανάτων ασθενών COVID-19 παρουσιάζεται στο ακόλουθο διάγραμμα.

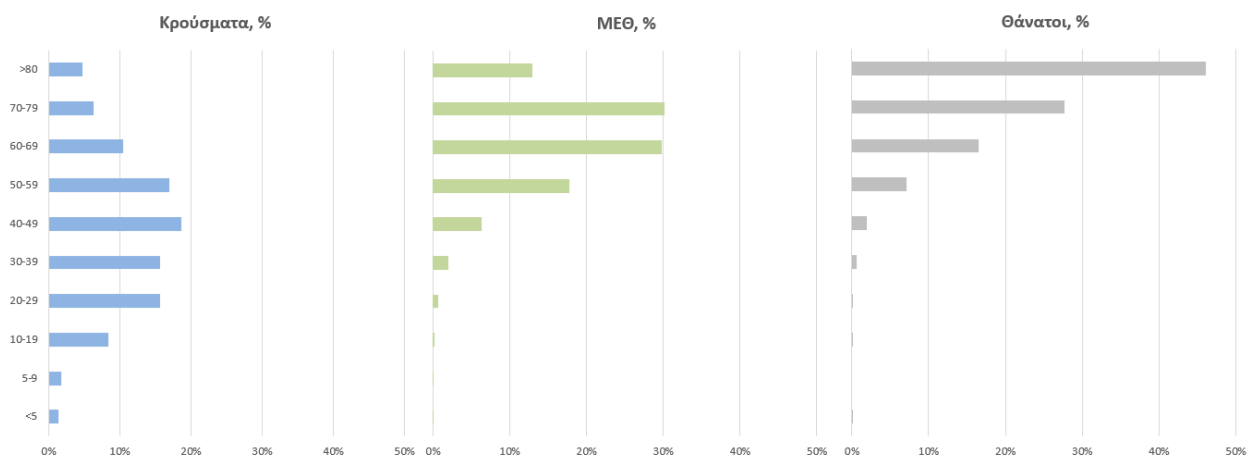
Διάγραμμα 3: Διαχρονική εξέλιξη εργαστηριακά επιβεβαιωμένων κρουσμάτων και θανάτων



Σημ.: ευθεία γραμμή υποδηλώνει εκθετικό ρυθμό αύξησης της ασθένειας (σε λογαριθμική κλίμακα)

Ο αριθμός των ασθενών που νοσηλεύονται **διασωληνωμένοι** είναι **177** (67.2% άνδρες). Η **διάμεση ηλικία** τους είναι **66** έτη. Το 85.3% έχει υποκείμενο νόσημα ή/και ηλικία 70 ετών και άνω. Από την αρχή της πανδημίας έχουν εξέλθει από τις ΜΕΘ **2.698** ασθενείς. Οι εισαγωγές² νέων ασθενών Covid-19 στα νοσοκομεία της επικράτειας είναι **45** (ημερήσια μεταβολή **+36.36%**). Ο μέσος όρος εισαγωγών του επταημέρου είναι **38** ασθενείς. Η διάμεση ηλικία των κρουσμάτων είναι **43** έτη (εύρος 0.2 έως 106 έτη), ενώ η διάμεση ηλικία των θανόντων είναι **78** έτη (εύρος 0.2 έως 106 έτη).

Διάγραμμα 4: Ηλικιακή Κατανομή κρουσμάτων, νοσηλευόμενων στις ΜΕΘ και ασθενών που απεβίωσαν από την αρχή της πανδημίας



Ακολούθως παρουσιάζεται η ηλικιακή κατανομή των (α) συνολικών κρουσμάτων, (β) των περιστατικών που κατέληξαν σε θάνατο και (γ) των ασθενών που νοσηλεύονται διασωληνωμένοι:

Πίνακας 1: Ηλικιακή κατανομή επιβεβαιωμένων κρουσμάτων COVID-19

	Σύνολο κρουσμάτων COVID-19*	Θάνατοι ασθενών με COVID-19	Νοσηλευόμενοι διασωληνωθέντες
Σύνολο			
0 – 17 ετών	38050 (9.1%)	3 (0.0%)	0 (0.0%)
18 – 39 ετών	145453 (34.6%)	89 (0.7%)	3 (1.7%)
40 – 64 ετών	172313 (41.0%)	1991 (15.6%)	72 (40.7%)
65 και άνω	64587 (15.4%)	10648 (83.6%)	102 (57.6%)
Άνδρες			
0 – 17 ετών	20154 (9.4%)	1 (0.0%)	0 (0.0%)
18 – 39 ετών	76919 (35.8%)	71 (1.0%)	2 (1.7%)
40 – 64 ετών	86888 (40.5%)	1352 (18.5%)	48 (40.3%)
65 και άνω	30798 (14.3%)	5897 (80.5%)	69 (58.0%)
Γυναίκες			
0 – 17 ετών	17894 (8.7%)	2 (0.0%)	0 (0.0%)
18 – 39 ετών	68528 (33.3%)	18 (0.3%)	1 (1.7%)
40 – 64 ετών	85410 (41.5%)	639 (11.8%)	24 (41.4%)
65 και άνω	33783 (16.4%)	4751 (87.8%)	33 (56.9%)

* Τα στοιχεία αφορούν τα κρούσματα εκείνα για τα οποία είναι γνωστή και επιβεβαιωμένη η ηλικία τους

²τα δεδομένα αφορούν τις εισαγωγές της προηγούμενης μέρας που έχουν δηλωθεί στο ΕΚΑΒ.

Κατανομή ανακοινωθέντων εγχώριων κρουσμάτων: Από το σύνολο των **1.001 νέων** κρουσμάτων του νέου ιού στη χώρα **17** είναι εισαγόμενα εκ των οποίων **7** εντοπίστηκαν κατόπιν ελέγχων στις πύλες εισόδου της χώρας. Η κατανομή των **984** νέων εγχώριων κρουσμάτων ανά Περιφερειακή Ενότητα παρουσιάζεται στον κατωτέρω πίνακα.³

Πίνακας 2: Ημερήσιος αριθμός και κρούσματα ανά 100.000 πληθυσμού επιβεβαιωμένων εγχώριων κρουσμάτων COVID-19 ανά περιφερειακή ενότητα στις 03 Ιουλίου 2021

ΠΕΡΙΦΕΡΕΙΑΚΗ ΕΝΟΤΗΤΑ	ΚΡΟΥΣΜΑΤΑ	ΜΕΣΟΣ ΟΡΟΣ ΚΡΟΥΣΜΑΤΩΝ ΤΩΝ ΤΕΛΕΥΤΑΙΩΝ 7 ΗΜΕΡΩΝ		ΚΡΟΥΣΜΑΤΑ ΑΝΑ 100000 ΠΛΗΘΥΣΜΟ	ΠΕΡΙΦΕΡΕΙΑΚΗ ΕΝΟΤΗΤΑ	ΚΡΟΥΣΜΑΤΑ	ΜΕΣΟΣ ΟΡΟΣ ΚΡΟΥΣΜΑΤΩΝ ΤΩΝ ΤΕΛΕΥΤΑΙΩΝ 7 ΗΜΕΡΩΝ		ΚΡΟΥΣΜΑΤΑ ΑΝΑ 100000 ΠΛΗΘΥΣΜΟ
		ΚΡΟΥΣΜΑΤΑ	ΗΜΕΡΩΝ				ΚΡΟΥΣΜΑΤΑ	ΗΜΕΡΩΝ	
ΑΝΑΤΟΛΙΚΗΣ ΑΤΤΙΚΗΣ	78	41,00	15,53	ΜΑΓΝΗΣΙΑΣ	30	14,14	15,79		
ΑΝΔΡΟΥ	2	0,43	21,69	ΜΕΣΣΗΝΙΑΣ	3	1,00	1,88		
ΑΡΓΟΛΙΔΑΣ	3	2,86	3,09	ΜΥΚΟΝΟΥ	4	2,86	39,47		
ΑΡΚΑΔΙΑΣ	1	1,14	1,15	ΝΑΞΟΥ	1	0,57	4,8		
ΑΡΤΑΣ	1	0,14	1,47	ΝΗΣΩΝ	2	2,14	2,68		
ΑΧΑΪΑΣ	8	4,43	2,58	ΝΟΤΙΟΥ ΤΟΜΕΑ ΑΘΗΝΩΝ	180	77,57	33,97		
ΒΟΙΩΤΙΑΣ	9	4,29	7,63	ΞΑΝΘΗΣ	1	0,14	0,9		
ΒΟΡΕΙΟΥ ΤΟΜΕΑ ΑΘΗΝΩΝ	64	32,14	10,82	ΠΑΡΟΥ	2	0,57	13,4		
ΓΡΕΒΕΝΩΝ	1	1,00	3,15	ΠΕΙΡΑΙΩΣ	47	27,29	10,47		
ΔΡΑΜΑΣ	2	0,29	2,03	ΠΕΛΛΑΣ	3	1,57	2,15		
ΔΥΤΙΚΗΣ ΑΤΤΙΚΗΣ	6	5,57	3,73	ΠΙΕΡΙΑΣ	3	2,29	2,37		
ΔΥΤΙΚΟΥ ΤΟΜΕΑ ΑΘΗΝΩΝ	60	33,43	12,25	ΡΕΘΥΜΝΟΥ	45	22,00	52,56		
ΕΒΡΟΥ	3	1,14	2,03	ΡΟΔΟΠΗΣ	3	1,86	2,68		
ΕΥΒΟΙΑΣ	7	5,29	3,32	ΡΟΔΟΥ	7	10,71	5,84		
ΕΥΡΥΤΑΝΙΑΣ	1	0,29	4,98	ΣΕΡΡΩΝ	1	0,29	0,57		
ΗΛΕΙΑΣ	26	7,14	16,32	ΣΠΟΡΑΔΩΝ	1	0,86	7,25		
ΗΜΑΘΙΑΣ	2	2,29	1,42	ΤΡΙΚΑΛΩΝ	2	1,71	1,53		
ΗΡΑΚΛΕΙΟΥ	26	17,43	8,51	ΦΘΙΩΤΙΔΑΣ	1	1,86	0,63		
ΘΕΣΣΑΛΟΝΙΚΗΣ	22	20,00	1,98	ΦΛΩΡΙΝΑΣ	1	0,29	1,94		
ΘΗΡΑΣ	7	1,71	37,07	ΧΑΛΚΙΔΙΚΗΣ	3	2,86	2,83		
ΙΩΑΝΝΙΝΩΝ	46	15,29	27,4	ΧΑΝΙΩΝ	10	5,00	6,39		
ΚΑΒΑΛΑΣ	3	1,14	2,4	ΧΙΟΥ	2	0,57	3,8		
ΚΑΡΔΙΤΣΑΣ	3	0,86	2,64	ΥΠΟ ΔΙΕΡΕΥΝΗΣΗ	35				
ΚΑΣΤΟΡΙΑΣ	1	0,71	1,99						
ΚΕΝΤΡΙΚΟΥ ΤΟΜΕΑ ΑΘΗΝΩΝ	159	85,14	15,44						
ΚΕΡΚΥΡΑΣ	9	3,57	8,62						
ΚΕΦΑΛΛΗΝΙΑΣ	1	0,14	2,79						
ΚΙΛΙΚΙΑΣ	1	0,71	1,24						
ΚΟΖΑΝΗΣ	6	3,57	3,99						
ΚΟΡΙΝΘΙΑΣ	7	4,43	4,82						
ΛΑΡΙΣΑΣ	27	14,43	9,5						
ΛΕΣΒΟΥ	3	2,86	3,47						
ΛΕΥΚΑΔΑΣ	2	0,57	8,44						

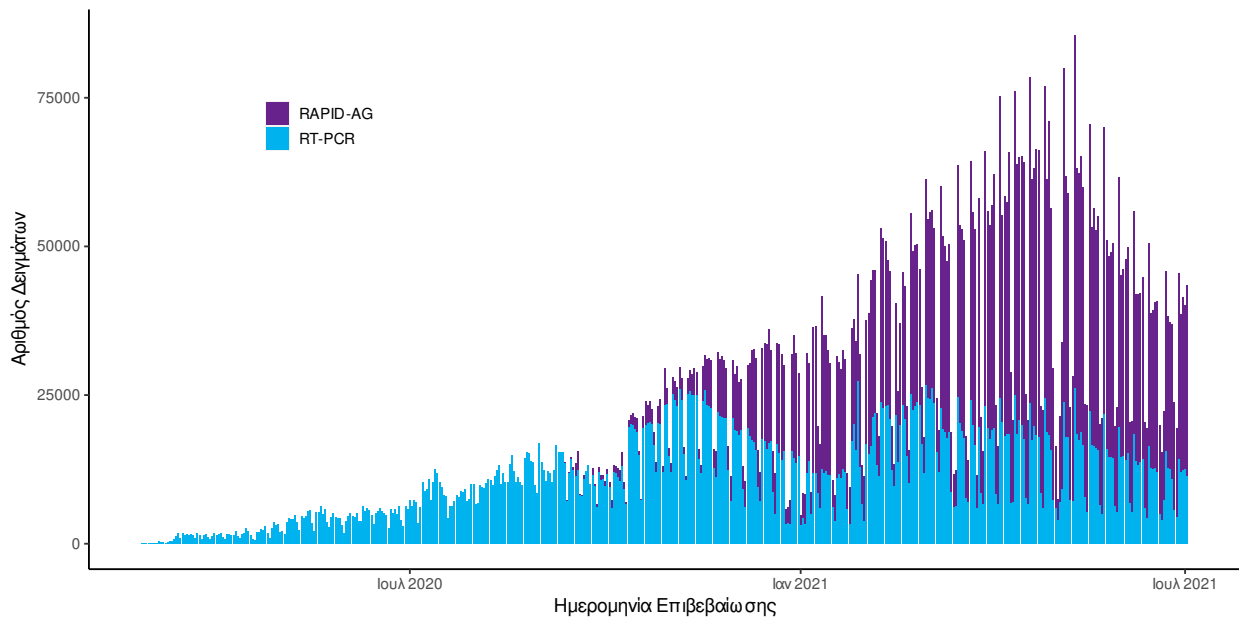
³ Η παρούσα κατανομή δύναται να τροποποιηθεί ανάλογα τα διαθέσιμα επιδημιολογικά δεδομένα, αναγράφονται μόνο οι ΠΕ με καταγεγραμμένα κρούσματα

Δείγματα που έχουν ελεγχθεί: Από την 1η Ιανουαρίου 2020 μέχρι σήμερα, στα εργαστήρια που διενεργούν ελέγχους για τον νέο κορωνοϊό (SARS-CoV-2) και που δηλώνουν συστηματικά το σύνολο των δειγμάτων που ελέγχουν, έχουν συνολικά ελεγχθεί **5.450.390** κλινικά δείγματα ενώ από Μονάδες Υγείας και Κλιμάκια του ΕΟΔΥ που διενεργούν ελέγχους Rapid Ag έχουν ελεγχθεί **5.307.192** δείγματα. Ο μέσος όρος του επημετέρου είναι **36.064** δειγματοληπτικοί έλεγχοι.

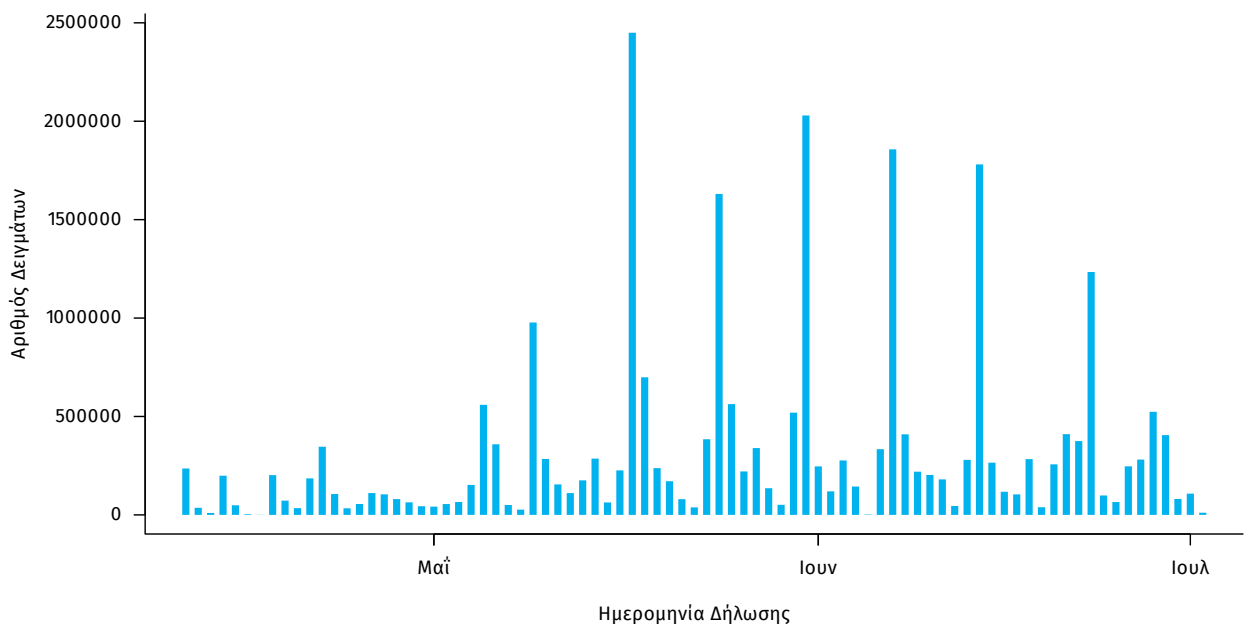
Αυτοδιαγνωστικοί έλεγχοι (Self-tests): Έως 02 Ιουλίου 2021, έχουν καταγραφεί ηλεκτρονικά **26.106.659** δηλώσεις αποτελέσματος αυτοδιαγνωστικού ελέγχου, ενώ **494.698** άτομα προσήλθαν για επανέλεγχο.

Μαζικές Δειγματοληψίες ΕΟΔΥ: Στις 02 Ιουλίου 2021, πραγματοποιήθηκαν 130 δράσεις δειγματοληπτικών ελέγχων από τις Κινητές Ομάδες Υγείας (ΚΟΜΥ) του ΕΟΔΥ, στις οποίες διενεργήθηκαν 9.708 έλεγχοι Rapid Ag και ανευρέθησαν 158 θετικά (1,63%).

Διάγραμμα 5: Ελεγχθέντα δείγματα COVID-19, 03 Ιουλίου 2021



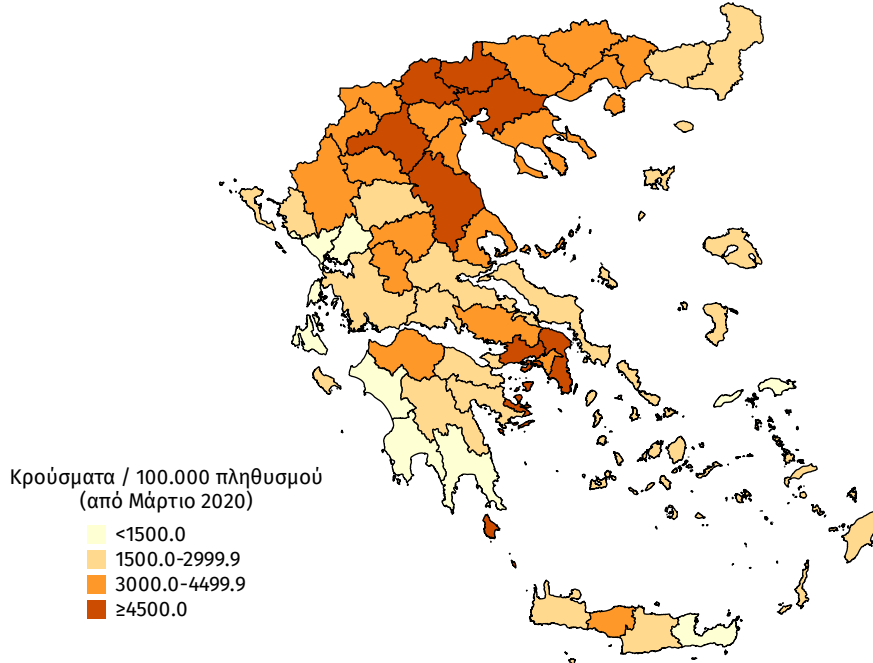
Διάγραμμα 6: Ελεγχθέντα δείγματα αυτοδιαγνωστικών ελέγχων COVID-19, 03 Ιουλίου 2021



Γεωγραφική διασπορά: Ο χάρτης αποτυπώνει τη γεωγραφική κατανομή των συνολικών κρουσμάτων COVID-19 (από την αρχή της επιδημίας) ανά Περιφερειακή Ενότητα της χώρας, με βάση την δηλωθείσα διεύθυνση μόνιμης κατοικίας του ασθενούς, ή τη διεύθυνση προσωρινής διαμονής για τους τουρίστες και άλλους προσωρινά διαμένοντες στην Ελλάδα. Συμπεριλαμβάνονται τόσο κρούσματα με ιστορικό ταξιδιού (“εισαγόμενα”) όσο και κρούσματα με πιθανή εγχώρια μετάδοση.

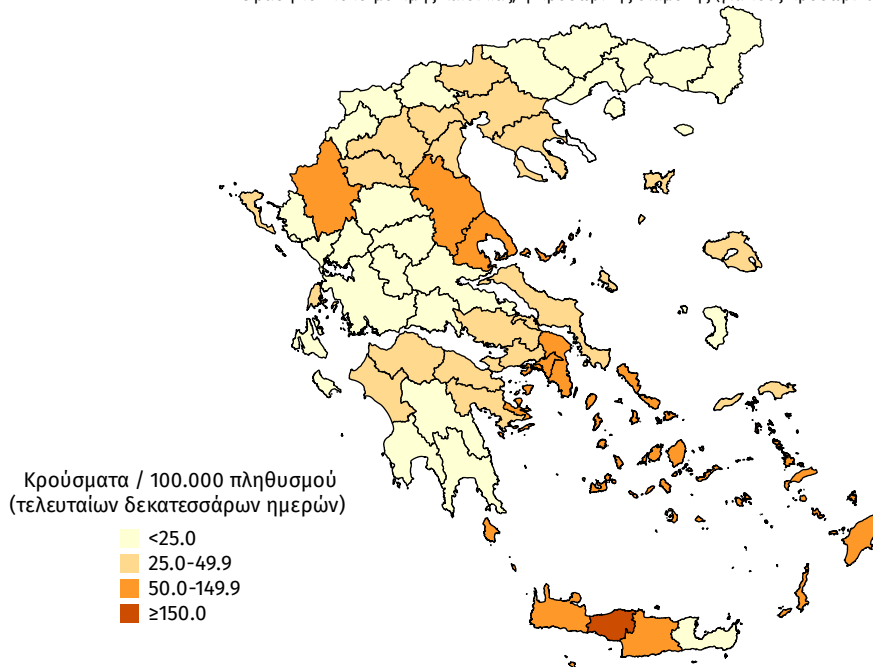
Διάγραμμα 7: Χάρτης αθροιστικής επίπτωσης επιβεβαιωμένων κρουσμάτων COVID-19, 03 Ιουλίου 2021

Με βάση τον τόπο μόνιμης κατοικίας, ή προσωρινής διαμονής (για τους προσωρινά διαμένοντες)

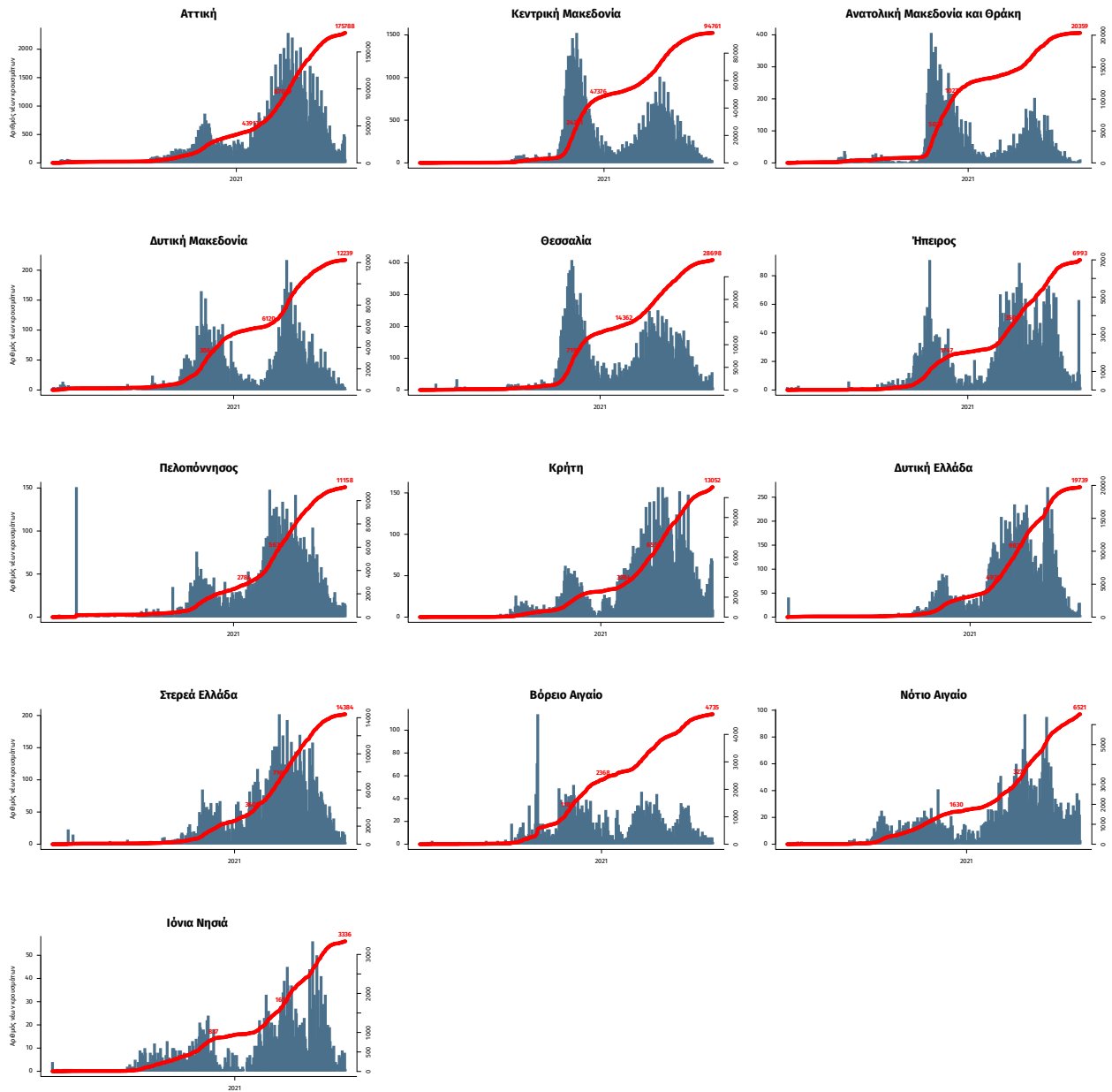


Διάγραμμα 8: Χάρτης επίπτωσης τελευταίων δεκατεσσάρων ημερών επιβεβαιωμένων κρουσμάτων COVID-19, 03 Ιουλίου 2021

Με βάση τον τόπο μόνιμης κατοικίας, ή προσωρινής διαμονής (για τους προσωρινά διαμένοντες)



Παράρτημα 1: Επιδημικές καμπύλες κρουσμάτων COVID-19 με βάση την δηλωθείσα διεύθυνση μόνιμης κατοικίας του κρούσματος ή τη διεύθυνση προσωρινής διαμονής για τους τουρίστες και άλλους προσωρινά διαμένοντες στην Ελλάδα. Συμπεριλαμβάνονται τόσο κρούσματα με ιστορικό ταξιδιού όσο και κρούσματα με πιθανή εγχώρια μετάδοση.



Σημ.: οι στήλες εκφράζουν τον αριθμό νέων κρουσμάτων με βάση την ημερομηνία λήψης εργαστηριακού δείγματος, και όχι με βάση την ημερομηνία ανακοίνωσης των κρουσμάτων.