



## Ημερήσια έκθεση επιδημιολογικής επιτήρησης λοιμώξης από το νέο κορωνοϊό (COVID-19)

Δεδομένα έως 07 Φεβρουαρίου 2022, ώρα 15:00

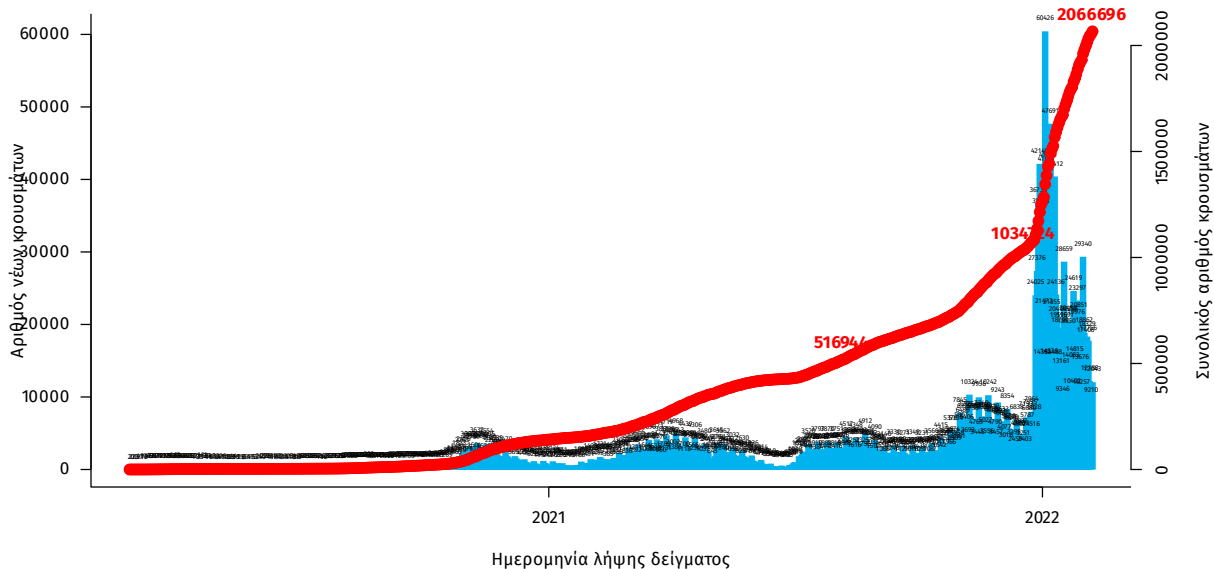
### Εισαγωγή

Τα στοιχεία που παρουσιάζονται αφορούν περιστατικά από την επιδημιολογική επιτήρηση της νόσου από το νέο κορωνοϊό (COVID-19), με βάση τα δεδομένα που έχουν δηλωθεί στον ΕΟΔΥ και καταγραφεί μέχρι τις 07 Φεβρουαρίου 2022 (ώρα 15:00).

Τα **νέα εργαστηριακά επιβεβαιωμένα κρούσματα** της νόσου που καταγράφηκαν τις τελευταίες 24 ώρες είναι **18.855**, εκ των οποίων **63** εντοπίστηκαν κατόπιν ελέγχων στις πύλες εισόδου της χώρας. Ο **συνολικός αριθμός** των κρουσμάτων ανέρχεται σε **2.066.696** (ημερήσια μεταβολή +0.9%), εκ των οποίων **49.8% άνδρες**.<sup>1</sup> Με βάση τα επιβεβαιωμένα κρούσματα των τελευταίων 7 ημερών, 381 θεωρούνται σχετιζόμενα με ταξίδι από το εξωτερικό και 2.350 είναι σχετιζόμενα με ήδη γνωστό κρούσμα.

**Ημερήσια εξέλιξη της πανδημίας:** Η ημερήσια κατανομή των επιβεβαιωμένων κρουσμάτων είναι η ακόλουθη (η γραμμή παριστάνει την συνολική, αθροιστική κατανομή των κρουσμάτων).

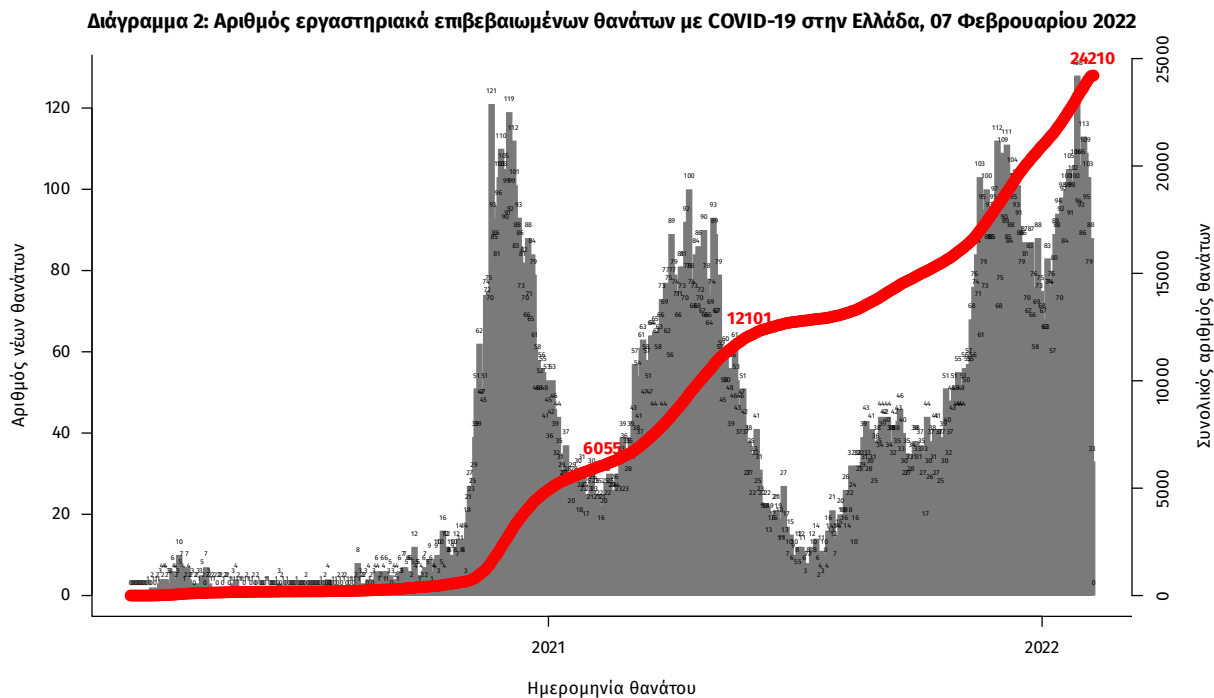
Διάγραμμα 1: Αριθμός εργαστηριακά επιβεβαιωμένων κρουσμάτων COVID-19 στην Ελλάδα, 07 Φεβρουαρίου 2022



Σημ.: οι στήλες στο Διάγραμμα 1 εκφράζουν τον αριθμό νέων κρουσμάτων με βάση την ημερομηνία λήψης εργαστηριακού δείγματος, και όχι με βάση την ημερομηνία ανακοίνωσης των κρουσμάτων.

<sup>1</sup> Ο συνολικός αριθμός επιβεβαιωμένων κρουσμάτων έχει αναθεωρηθεί κατόπιν ελέγχου των δεδομένων.

Οι νέοι θάνατοι ασθενών με COVID-19 είναι **109**, ενώ από την έναρξη της επιδημίας έχουν καταγραφεί συνολικά **24.210 θάνατοι**.<sup>2</sup> Το 95,1% είχε υποκείμενο νόσημα ή/και ηλικία 70 ετών και άνω.



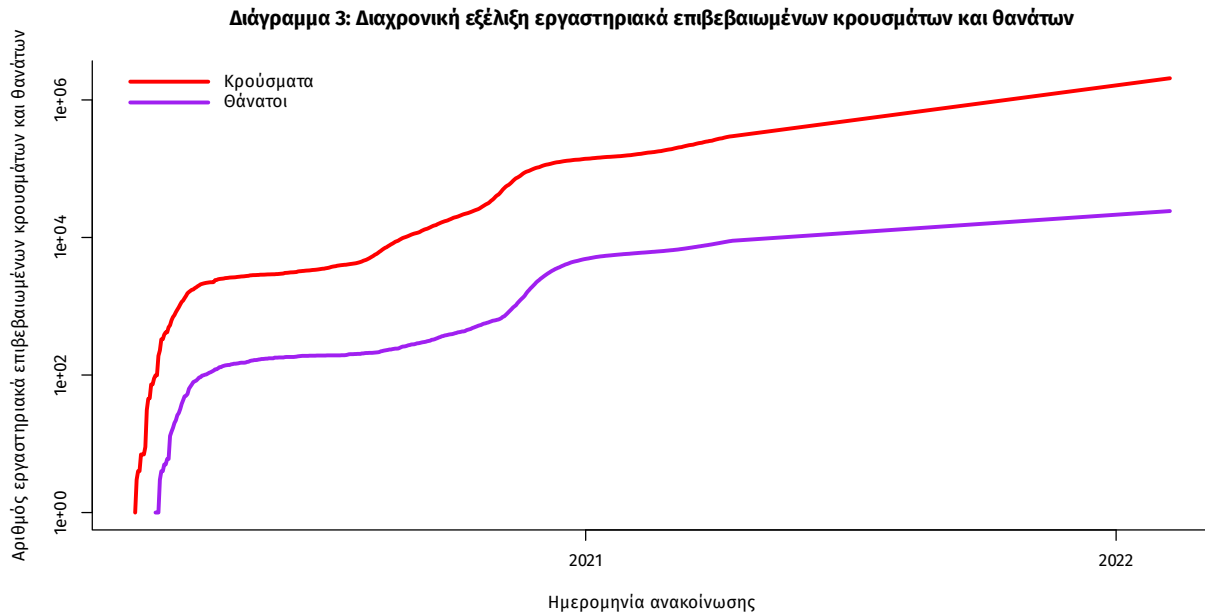
Σημ.: οι στήλες στο Διάγραμμα 2 εκφράζουν τον αριθμό νέων θανάτων με βάση την ημερομηνία θανάτου

Πίνακας 1: Ηλικιακή κατανομή των νέων θανάτων ασθενών με COVID-19 (Ποσοστό στο σύνολο των νέων θανάτων).

	Νέοι θάνατοι ασθενών με COVID-19 (%)
0-9 ετών	0 (0.0%)
10-19 ετών	0 (0.0%)
20-29 ετών	0 (0.0%)
30-39 ετών	0 (0.0%)
40-49 ετών	3 (2.8%)
50-59 ετών	8 (7.3%)
60-69 ετών	8 (7.3%)
70-79 ετών	25 (22.9%)
80-89 ετών	40 (36.7%)
90+ ετών	25 (22.9%)
Σύνολο	109 (100.0%)

<sup>2</sup>Πραγματοποιήθηκε ενσωμάτωση θανάτων που καταγράφηκαν με καθυστέρηση στο Εθνικό Μητρώο COVID19.

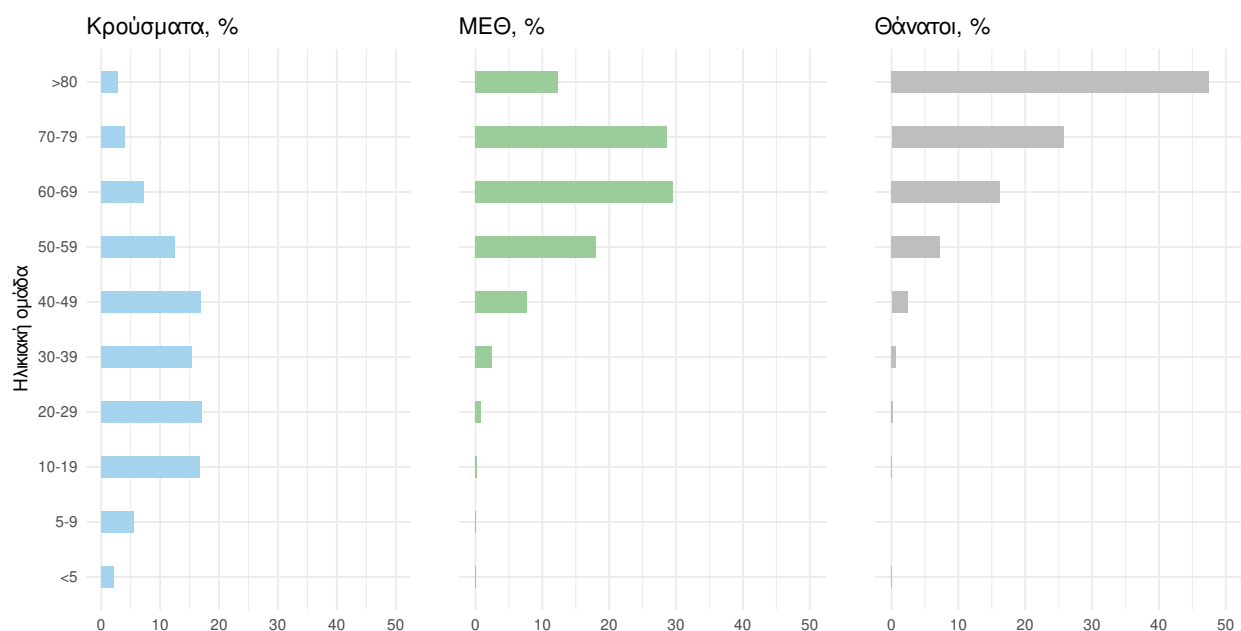
Η διαχρονική εξέλιξη των συνολικών κρουσμάτων και συνολικού αριθμού των θανάτων ασθενών COVID-19 παρουσιάζεται στο ακόλουθο διάγραμμα.



Σημ.: ευθεία γραμμή υποδηλώνει εκθετικό ρυθμό αύξησης της ασθένειας (σε λογαριθμική κλίμακα)

Ο αριθμός των ασθενών που νοσηλεύονται **διασωληνωμένοι** είναι **549** (61.0% άνδρες). Η **διάμεση ηλικία** τους είναι **66** έτη. Το 84.5% έχει υποκείμενο νόσημα ή/και ηλικία 70 ετών και άνω. Μεταξύ των ασθενών που νοσηλεύονται **διασωληνωμένοι**, **427 (77.78%)** είναι ανεμβολίαστοι ή μερικώς εμβολιασμένοι και **122 (22.22%)** είναι πλήρως εμβολιασμένοι. Από την αρχή της πανδημίας έχουν εξέλθει από τις ΜΕΘ **4.095** ασθενείς. Οι εισαγωγές<sup>3</sup> νέων ασθενών Covid-19 στα νοσοκομεία της επικράτειας είναι **364** (ημερήσια μεταβολή **-10.12%**). Ο μέσος όρος εισαγωγών του επταημέρου είναι **467** ασθενείς. Η διάμεση ηλικία των κρουσμάτων είναι **35** έτη (εύρος 0.2 έως 106 έτη), ενώ η διάμεση ηλικία των θανόντων είναι **78** έτη (εύρος 0.2 έως 106 έτη).

**Διάγραμμα 4:** Ηλικιακή Κατανομή κρουσμάτων, νοσηλευόμενων στις ΜΕΘ και ασθενών που απεβίωσαν από την αρχή της πανδημίας



Ακολουθώς παρουσιάζεται η ηλικιακή κατανομή των (α) συνολικών κρουσμάτων, (β) των περιστατικών που κατέληξαν σε θάνατο και (γ) των ασθενών που νοσηλεύονται διασωληνωμένοι:

Πίνακας 2: Ηλικιακή κατανομή επιβεβαιωμένων κρουσμάτων COVID-19

	Σύνολο κρουσμάτων COVID-19*	Θάνατοι ασθενών με COVID-19	Νοσηλευόμενοι διασωληνωθέντες
<b>Σύνολο</b>			
0 – 17 ετών	429397 (20.8%)	7 (0.0%)	1 (0.2%)
18 – 39 ετών	739599 (35.9%)	191 (0.8%)	25 (4.6%)
40 – 64 ετών	693281 (33.6%)	3958 (16.3%)	234 (42.6%)
65 και άνω	199857 (9.7%)	20054 (82.8%)	289 (52.6%)
<b>Άνδρες</b>			
0 – 17 ετών	223013 (21.7%)	3 (0.0%)	1 (0.3%)
18 – 39 ετών	372465 (36.3%)	144 (1.1%)	12 (3.6%)
40 – 64 ετών	335336 (32.7%)	2610 (19.5%)	150 (44.8%)
65 και άνω	94845 (9.2%)	10608 (79.4%)	172 (51.3%)
<b>Γυναίκες</b>			
0 – 17 ετών	206383 (19.9%)	4 (0.0%)	0 (0.0%)
18 – 39 ετών	367128 (35.4%)	47 (0.4%)	13 (6.1%)
40 – 64 ετών	357930 (34.5%)	1348 (12.4%)	84 (39.3%)
65 και άνω	105006 (10.1%)	9446 (87.1%)	117 (54.7%)

\* Τα στοιχεία αφορούν τα κρούσματα εκείνα για τα οποία είναι γνωστή και επιβεβαιωμένη η ηλικία τους

<sup>3</sup>τα δεδομένα αφορούν τις εισαγωγές της προηγούμενης μέρας που έχουν δηλωθεί στο ΕΚΑΒ.

**Κατανομή ανακοινωθέντων εγχώριων κρουσμάτων:** Από το σύνολο των **18.855 νέων** κρουσμάτων του νέου ιού στη χώρα **65** είναι εισαγόμενα εκ των οποίων **63** εντοπίστηκαν κατόπιν ελέγχων στις πύλες εισόδου της χώρας . Η κατανομή των **18.790** νέων εγχώριων κρουσμάτων ανά Περιφερειακή Ενότητα παρουσιάζεται στον κατωτέρω πίνακα.<sup>4</sup>

Πίνακας 3: Ημερήσιος αριθμός και κρούσματα ανά 100.000 πληθυσμού επιβεβαιωμένων εγχώριων κρουσμάτων COVID-19 ανά περιφερειακή ενότητα στις 07 Φεβρουαρίου 2022

ΠΕΡΙΦΕΡΕΙΑΚΗ ΕΝΟΤΗΤΑ	ΚΡΟΥΣΜΑΤΑ	ΜΕΣΟΣ ΟΡΟΣ ΚΡΟΥΣΜΑΤΩΝ ΤΩΝ ΤΕΛΕΥΤΑΙΩΝ 7 ΗΜΕΡΩΝ		ΚΡΟΥΣΜΑΤΑ ΑΝΑ 100000 ΠΛΗΘΥΣΜΟ		ΠΕΡΙΦΕΡΕΙΑΚΗ ΕΝΟΤΗΤΑ	ΚΡΟΥΣΜΑΤΑ	ΜΕΣΟΣ ΟΡΟΣ ΚΡΟΥΣΜΑΤΩΝ ΤΩΝ ΤΕΛΕΥΤΑΙΩΝ 7 ΗΜΕΡΩΝ		ΚΡΟΥΣΜΑΤΑ ΑΝΑ 100000 ΠΛΗΘΥΣΜΟ	
		ΚΡΟΥΣΜΑΤΑ	ΠΛΗΘΥΣΜΟ	ΚΡΟΥΣΜΑΤΑ	ΠΛΗΘΥΣΜΟ			ΚΡΟΥΣΜΑΤΑ	ΠΛΗΘΥΣΜΟ	ΚΡΟΥΣΜΑΤΑ	ΠΛΗΘΥΣΜΟ
ΑΠΟ ΟΡΟΣ	3	2,14	165,65	ΚΟΖΑΝΗΣ	193	159,71	128,5				
ΑΙΤΩΛΟΑΚΑΡΝΑΝΙΑΣ	342	277,29	162,24	ΚΟΡΙΝΘΙΑΣ	269	216,00	185,41				
ΑΝΑΤΟΛΙΚΗΣ ΑΤΤΙΚΗΣ	567	486,00	112,87	ΚΩ	119	101,86	345,97				
ΑΝΔΡΟΥ	10	8,29	108,45	ΛΑΚΩΝΙΑΣ	104	87,00	116,67				
ΑΡΓΟΛΙΔΑΣ	148	120,71	152,51	ΛΑΡΙΣΣΑΣ	470	389,14	165,3				
ΑΡΚΑΔΙΑΣ	145	95,29	167,27	ΛΑΣΙΘΙΟΥ	145	124,57	192,36				
ΑΡΤΑΣ	110	107,14	162,06	ΛΕΣΒΟΥ	269	201,43	311,21				
ΑΧΑΪΑΣ	677	535,86	218,18	ΛΕΥΚΑΔΑΣ	65	56,29	274,34				
ΒΟΙΩΤΙΑΣ	161	111,86	136,53	ΛΗΜΝΟΥ	50	43,29	289,65				
ΒΟΡΕΙΟΥ ΤΟΜΕΑ ΑΘΗΝΩΝ	530	465,57	89,58	ΜΑΓΝΗΣΙΑΣ	219	185,71	115,26				
ΓΡΕΒΕΝΩΝ	41	25,00	129,11	ΜΕΣΣΗΝΙΑΣ	344	265,43	215,06				
ΔΡΑΜΑΣ	130	106,14	132,27	ΜΗΛΟΥ	17	12,86	171,16				
ΔΥΤΙΚΗΣ ΑΤΤΙΚΗΣ	267	234,29	165,91	ΜΥΚΟΝΟΥ	52	55,71	513,12				
ΔΥΤΙΚΟΥ ΤΟΜΕΑ ΑΘΗΝΩΝ	695	559,00	141,93	ΝΑΞΟΥ	55	47,43	263,95				
ΕΒΡΟΥ	439	380,14	296,73	ΝΗΣΩΝ	99	76,71	132,62				
ΕΥΒΟΙΑΣ	326	225,14	154,64	ΝΟΤΙΟΥ ΤΟΜΕΑ ΑΘΗΝΩΝ	552	443,43	104,19				
ΕΥΡΥΤΑΝΙΑΣ	23	11,43	114,54	ΞΑΝΘΗΣ	232	181,00	208,59				
ΖΑΚΥΝΘΟΥ	128	105,86	314,04	ΠΑΡΟΥ	24	24,71	160,79				
ΗΛΕΙΑΣ	254	172,29	159,45	ΠΕΙΡΑΙΩΣ	700	626,71	155,9				
ΗΜΑΘΙΑΣ	286	209,29	203,4	ΠΕΛΛΑΣ	243	178,14	173,97				
ΗΡΑΚΛΕΙΟΥ	756	581,14	247,47	ΠΕΡΙΑΣ	223	203,71	176,01				
ΘΑΣΟΥ	32	17,86	232,39	ΠΡΕΒΕΖΑΣ	132	99,14	229,6				
ΘΕΣΠΡΩΤΙΑΣ	96	84,86	220,25	ΡΕΘΥΜΝΟΥ	171	138,14	199,75				
ΘΕΣΣΑΛΟΝΙΚΗΣ	2394	1871,43	215,62	ΡΟΔΟΠΗΣ	387	286,86	345,42				
ΘΗΡΑΣ	79	58,86	418,37	ΡΟΔΟΥ	277	263,43	231,16				
ΙΘΑΚΗΣ	2	1,43	61,9	ΣΑΜΟΥ	120	84,29	363,89				
ΙΚΑΡΙΑΣ	6	3,14	60,72	ΣΕΡΡΩΝ	194	157,29	109,96				
ΙΩΑΝΝΙΝΩΝ	451	313,57	268,61	ΣΠΟΡΑΔΩΝ	16	7,14	115,96				
ΚΑΒΑΛΑΣ	269	196,71	215,34	ΣΥΡΟΥ	39	27,43	181,34				
ΚΑΛΥΜΝΟΥ	74	71,14	251,26	ΤΗΝΟΥ	4	8,14	46,32				
ΚΑΡΔΙΤΣΑΣ	113	111,29	99,52	ΤΡΙΚΑΛΩΝ	209	185,57	159,44				
ΚΑΡΠΑΘΟΥ	8	6,71	109,44	ΦΘΙΩΤΙΔΑΣ	159	115,00	100,49				
ΚΑΣΤΟΡΙΑΣ	93	59,71	184,81	ΦΛΩΡΙΝΑΣ	42	31,57	81,69				
ΚΕΑΣ - ΚΥΘΟΥ	18	3,71	460,24	ΦΩΚΙΔΑΣ	35	26,00	86,76				
ΚΕΝΤΡΙΚΟΥ ΤΟΜΕΑ ΑΘΗΝΩΝ	1288	1052,29	125,11	ΧΑΛΚΙΔΙΚΗΣ	217	182,14	204,89				
ΚΕΡΚΥΡΑΣ	293	265,14	280,73	ΧΑΝΙΩΝ	490	375,43	312,93				
ΚΕΦΑΛΛΗΝΙΑΣ	58	59,57	162,01	ΧΙΟΥ	127	90,57	241,11				
ΚΙΛΙΚΙΑΣ	103	85,86	128,08	ΥΠΟ ΔΙΕΡΕΥΝΗΣΗ	312						

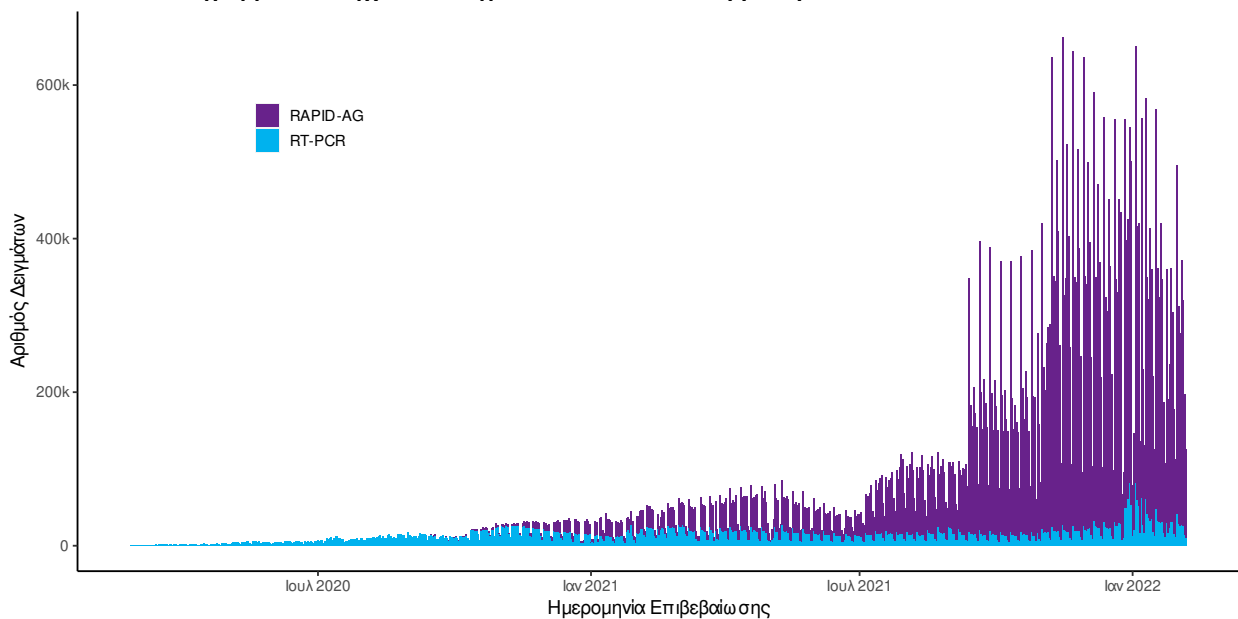
<sup>4</sup>Η παρούσα κατανομή δύναται να τροποποιηθεί ανάλογα τα διαθέσιμα επιδημιολογικά δεδομένα, αναγράφονται μόνο οι ΠΕ με καταγεγραμμένα κρούσματα

**Δείγματα που έχουν ελεγχθεί:** Από την 1η Ιανουαρίου 2020 μέχρι σήμερα, στα εργαστήρια που διενεργούν ελέγχους για τον νέο κορωνοϊό (SARS-CoV-2) και που δηλώνουν συστηματικά το σύνολο των δειγμάτων που ελέγχουν, έχουν συνολικά ελεγχθεί **9.440.562** κλινικά δείγματα ενώ από Μονάδες Υγείας και Κλιμάκια του ΕΟΔΥ που διενεργούν ελέγχους Rapid Ag έχουν ελεγχθεί **49.607.559** δείγματα. Ο μέσος όρος του επταήμερου είναι **300.121** δειγματοληπτικοί έλεγχοι.

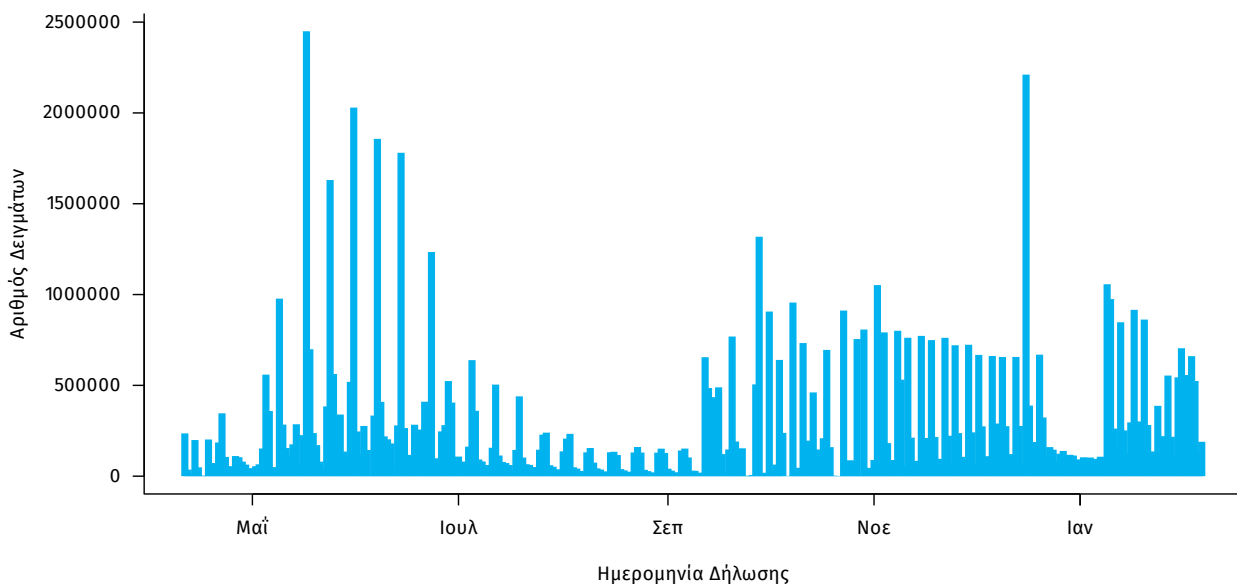
**Αυτοδιαγνωστικοί έλεγχοι (Self-tests):** Έως 06 Φεβρουαρίου 2022, έχουν καταγραφεί ηλεκτρονικά **79.623.857** δηλώσεις αποτελέσματος αυτοδιαγνωστικού ελέγχου, ενώ **4.719.459** άτομα προσήλθαν για επανέλεγχο.

**Μαζικές Δειγματοληψίες ΕΟΔΥ:** Στις 06 Φεβρουαρίου 2022, πραγματοποιήθηκαν 39 δράσεις δειγματοληπτικών ελέγχων από τις Κινητές Ομάδες Υγείας (ΚΟΜΥ) του ΕΟΔΥ, στις οποίες διενεργήθηκαν 16.263 έλεγχοι Rapid Ag και ανευρέθηκαν 2.182 θετικά (13,42%).

**Διάγραμμα 5: Ελεγχθέντα δείγματα COVID-19, 07 Φεβρουαρίου 2022**



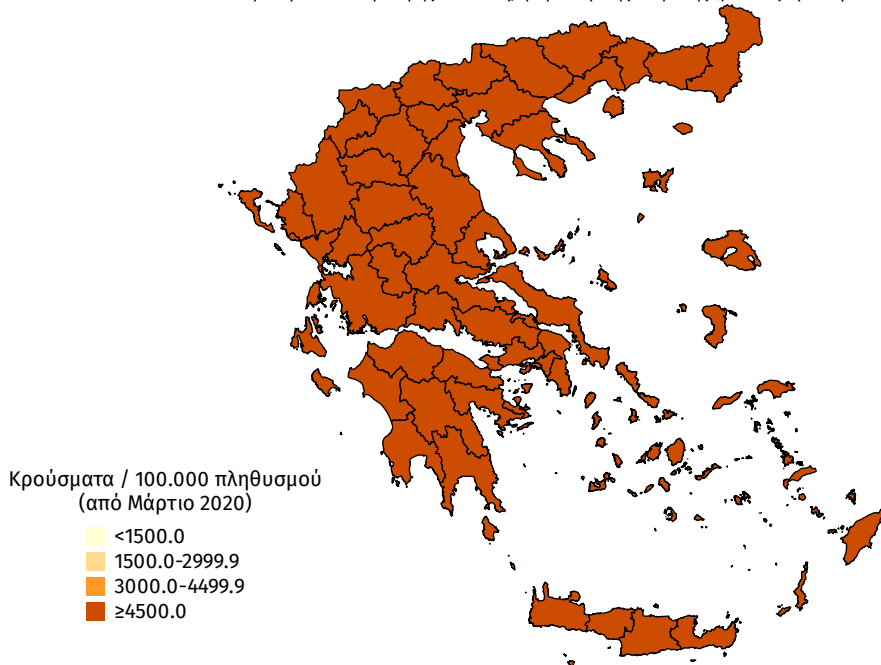
**Διάγραμμα 6: Ελεγχθέντα δείγματα αυτοδιαγνωστικών ελέγχων COVID-19, 07 Φεβρουαρίου 2022**



**Γεωγραφική διασπορά:** Ο χάρτης αποτυπώνει τη γεωγραφική κατανομή των συνολικών κρουσμάτων COVID-19 (από την αρχή της επιδημίας) ανά Περιφερειακή Ενότητα της χώρας, με βάση την δηλωθείσα διεύθυνση μόνιμης κατοικίας του ασθενούς, ή τη διεύθυνση προσωρινής διαμονής για τους τουρίστες και άλλους προσωρινά διαμένοντες στην Ελλάδα. Συμπεριλαμβάνονται τόσο κρούσματα με ιστορικό ταξιδιού (“εισαγόμενα”) όσο και κρούσματα με πιθανή εγχώρια μετάδοση.

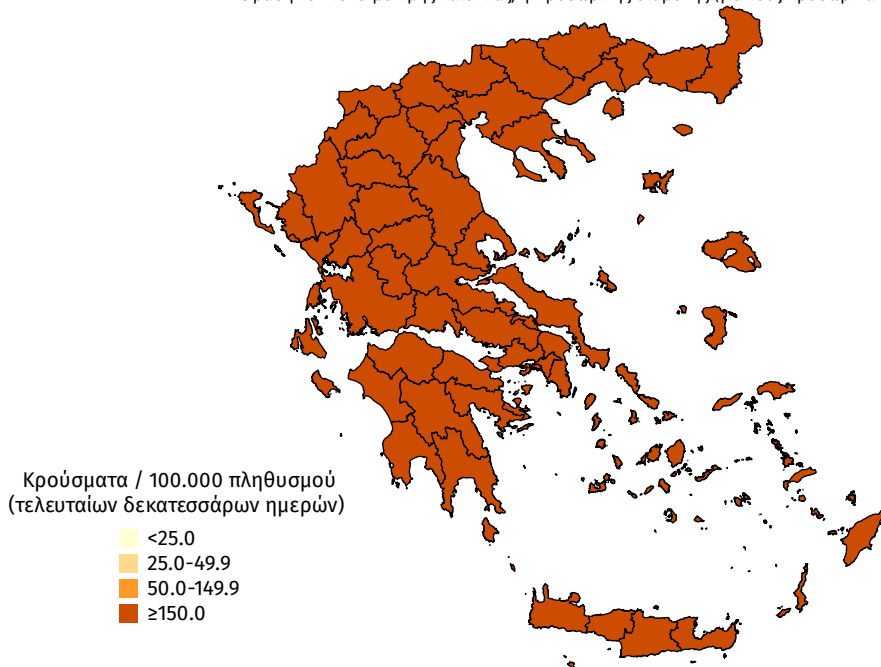
**Διάγραμμα 7: Χάρτης αθροιστικής επίπτωσης επιβεβαιωμένων κρουσμάτων COVID-19, 07 Φεβρουαρίου 2022**

Με βάση τον τόπο μόνιμης κατοικίας, ή προσωρινής διαμονής (για τους προσωρινά διαμένοντες)

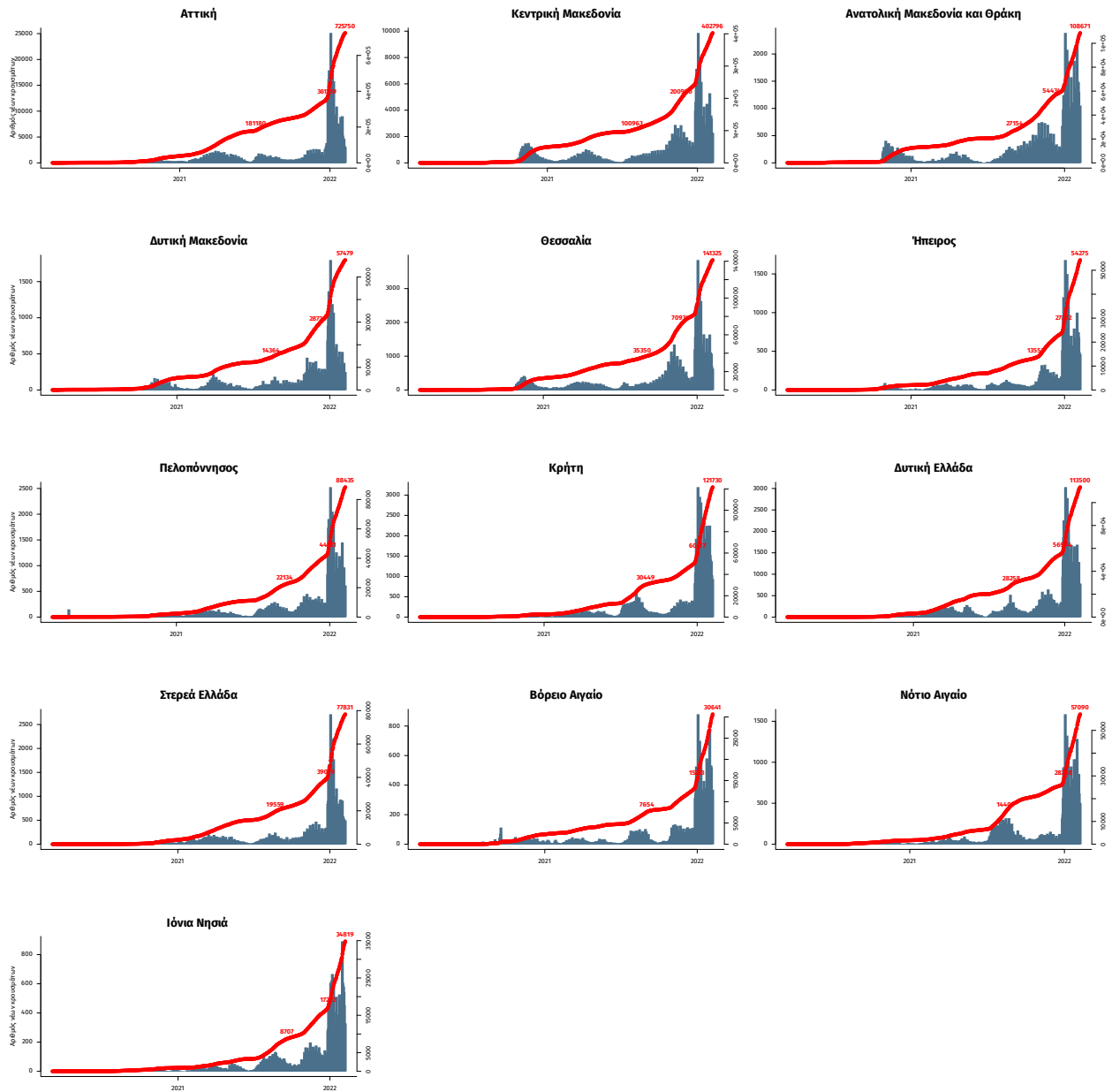


**Διάγραμμα 8: Χάρτης επίπτωσης τελευταίων δεκατεσσάρων ημερών επιβεβαιωμένων κρουσμάτων COVID-19, 07 Φεβρουαρίου 2022**

Με βάση τον τόπο μόνιμης κατοικίας, ή προσωρινής διαμονής (για τους προσωρινά διαμένοντες)



**Παράρτημα 1: Επιδημικές καμπύλες κρουσμάτων COVID-19 με βάση την δηλωθείσα διεύθυνση μόνιμης κατοικίας του κρούσματος ή τη διεύθυνση προσωρινής διαμονής για τους τουρίστες και άλλους προσωρινά διαμένοντες στην Ελλάδα. Συμπεριλαμβάνονται τόσο κρούσματα με ιστορικό ταξιδιού όσο και κρούσματα με πιθανή εγχώρια μετάδοση.**



Σημ.: οι στήλες εκφράζουν τον αριθμό νέων κρουσμάτων με βάση την ημερομηνία λήψης εργαστηριακού δείγματος, και όχι με βάση την ημερομηνία ανακοίνωσης των κρουσμάτων.