



## Ημερήσια έκθεση επιδημιολογικής επιτήρησης λοιμωξης από το νέο κορωνοϊό (COVID-19)

Δεδομένα έως 13 Μαρτίου 2022, ώρα 15:00

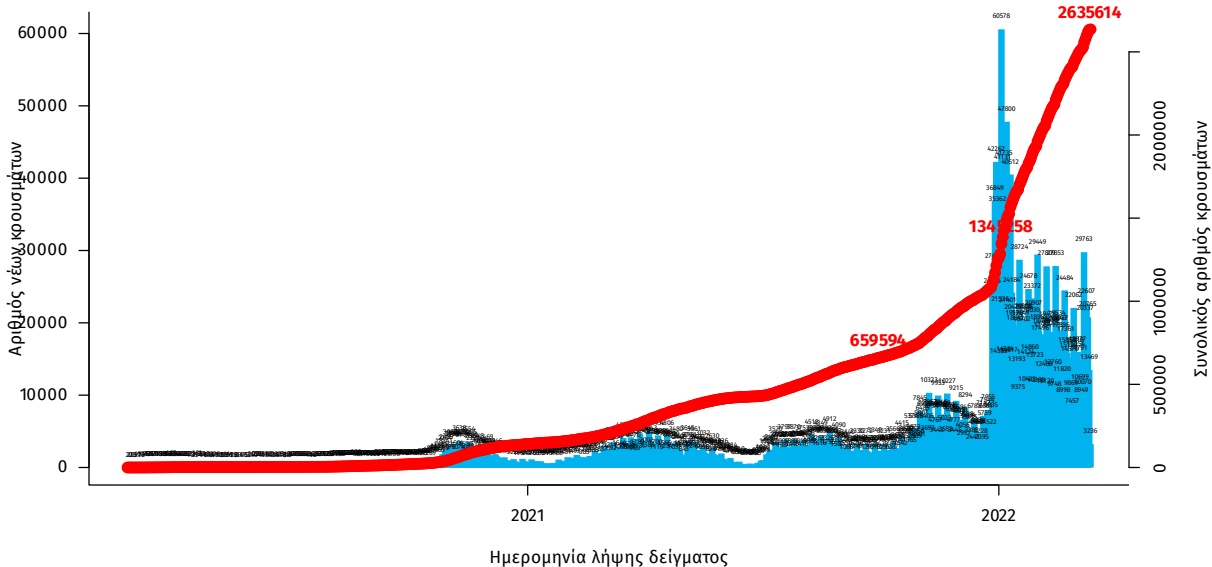
### Εισαγωγή

Τα στοιχεία που παρουσιάζονται αφορούν περιστατικά από την επιδημιολογική επιτήρηση της νόσου από το νέο κορωνοϊό (COVID-19), με βάση τα δεδομένα που έχουν δηλωθεί στον ΕΟΔΥ και καταγραφεί μέχρι τις 13 Μαρτίου 2022 (ώρα 15:00).

Τα **νέα εργαστηριακά επιβεβαιωμένα κρούσματα** της νόσου που καταγράφηκαν τις τελευταίες 24 ώρες είναι **11.986**, εκ των οποίων **27** εντοπίστηκαν κατόπιν ελέγχων στις πύλες εισόδου της χώρας. Ο **συνολικός αριθμός** των κρουσμάτων ανέρχεται σε **2.635.614** (ημερήσια μεταβολή +0.5%), εκ των οποίων **49.3% άνδρες**. Με βάση τα επιβεβαιωμένα κρούσματα των τελευταίων 7 ημερών, 214 θεωρούνται σχετιζόμενα με ταξίδι από το εξωτερικό και 1.347 είναι σχετιζόμενα με ήδη γνωστό κρούσμα.

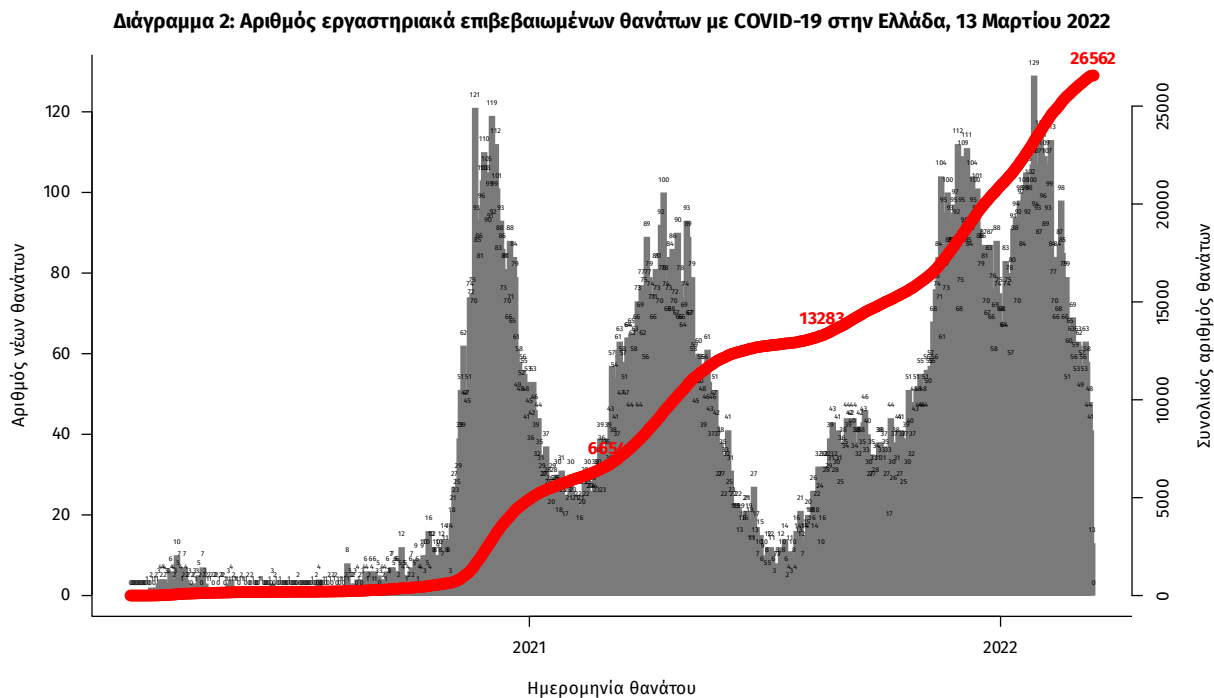
**Ημερήσια εξέλιξη της πανδημίας:** Η ημερήσια κατανομή των επιβεβαιωμένων κρουσμάτων είναι η ακόλουθη (η γραμμή παριστάνει την συνολική, αθροιστική κατανομή των κρουσμάτων).

Διάγραμμα 1: Αριθμός εργαστηριακά επιβεβαιωμένων κρουσμάτων COVID-19 στην Ελλάδα, 13 Μαρτίου 2022



Σημ.: οι στήλες στο Διάγραμμα 1 εκφράζουν τον αριθμό νέων κρουσμάτων με βάση την ημερομηνία λήψης εργαστηριακού δείγματος, και όχι με βάση την ημερομηνία ανακοίνωσης των κρουσμάτων.

Οι νέοι **θάνατοι** ασθενών με COVID-19 είναι **48**, ενώ από την έναρξη της επιδημίας έχουν καταγραφεί συνολικά **26.562 θάνατοι**. <sup>1</sup> Το 95.2% είχε υποκείμενο νόσημα ή/και ηλικία 70 ετών και άνω.



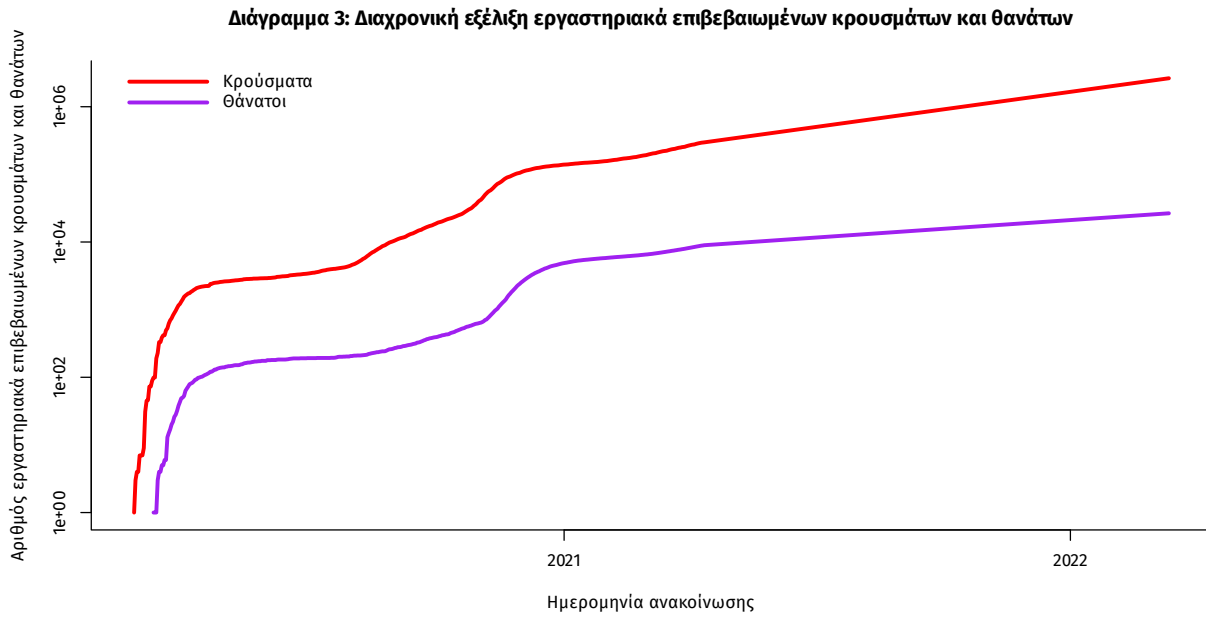
Σημ.: οι στήλες στο Διάγραμμα 2 εκφράζουν τον αριθμό νέων θανάτων με βάση την ημερομηνία θανάτου

Πίνακας 1: Ηλικιακή κατανομή των νέων θανάτων ασθενών με COVID-19 (Ποσοστό στο σύνολο των νέων θανάτων).

	Νέοι θάνατοι ασθενών με COVID-19 (%)
0-9 ετών	0 (0.0%)
10-19 ετών	0 (0.0%)
20-29 ετών	0 (0.0%)
30-39 ετών	0 (0.0%)
40-49 ετών	2 (4.2%)
50-59 ετών	2 (4.2%)
60-69 ετών	4 (8.3%)
70-79 ετών	8 (16.7%)
80-89 ετών	24 (50.0%)
90+ ετών	8 (16.7%)
Σύνολο	48 (100.0%)

<sup>1</sup>Πραγματοποιήθηκε ενσωμάτωση θανάτων που καταγράφηκαν με καθυστέρηση στο Εθνικό Μητρώο COVID19.

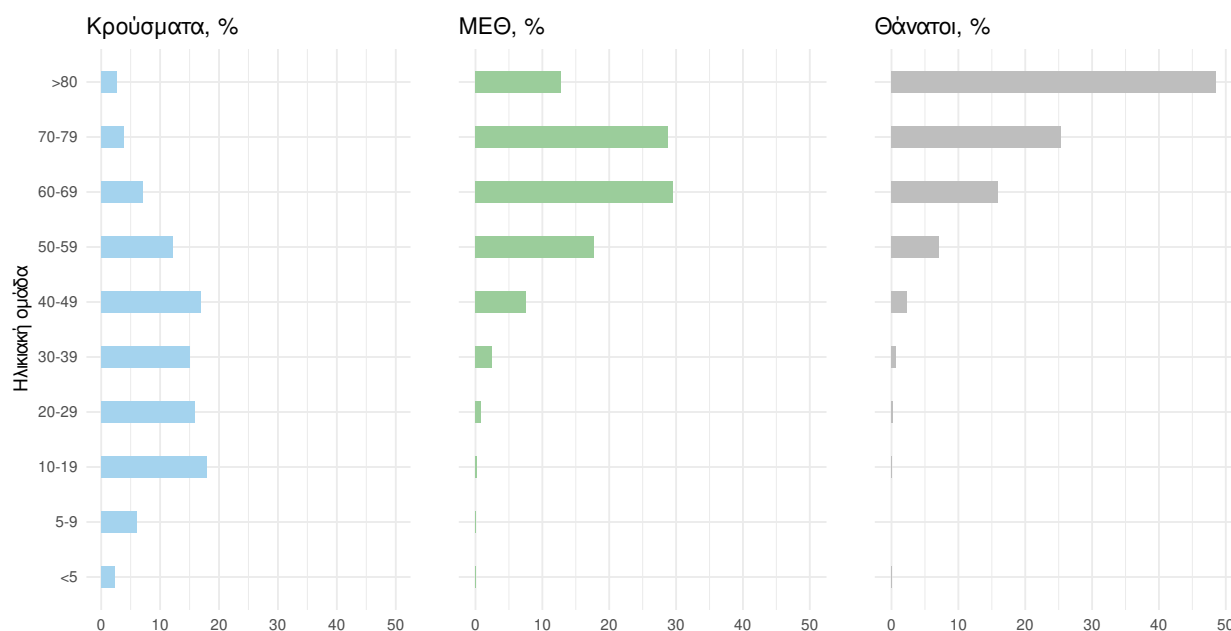
Η διαχρονική εξέλιξη των συνολικών κρουσμάτων και συνολικού αριθμού των θανάτων ασθενών COVID-19 παρουσιάζεται στο ακόλουθο διάγραμμα.



Σημ.: ευθεία γραμμή υποδηλώνει εκθετικό ρυθμό αύξησης της ασθένειας (σε λογαριθμική κλίμακα)

Ο αριθμός των ασθενών που νοσηλεύονται **διασωληνωμένοι** είναι **356** (64.9% άνδρες). Η **διάμεση ηλικία** τους είναι **68** έτη. Το 90.2% έχει υποκείμενο νόσημα ή/και ηλικία 70 ετών και άνω. Μεταξύ των ασθενών που νοσηλεύονται **διασωληνωμένοι**, **242 (67.98%)** είναι ανεμβολίαστοι ή μερικώς εμβολιασμένοι και **114 (32.02%)** είναι πλήρως εμβολιασμένοι. Από την αρχή της πανδημίας έχουν εξέλθει από τις ΜΕΘ **4.353** ασθενείς. Οι εισαγωγές<sup>2</sup> νέων ασθενών Covid-19 στα νοσοκομεία της επικράτειας είναι **293** (ημερήσια μεταβολή **+8.92%**). Ο μέσος όρος εισαγωγών του επταημέρου είναι **286** ασθενείς. Η διάμεση ηλικία των κρουσμάτων είναι **35** έτη (εύρος 0.2 έως 108 έτη), ενώ η διάμεση ηλικία των θανόντων είναι **79** έτη (εύρος 0.2 έως 106 έτη).

**Διάγραμμα 4:** Ηλικιακή Κατανομή κρουσμάτων, νοσηλευόμενων στις ΜΕΘ και ασθενών που απεβίωσαν από την αρχή της πανδημίας



Ακολουθώς παρουσιάζεται η ηλικιακή κατανομή των (α) συνολικών κρουσμάτων, (β) των περιστατικών που κατέληξαν σε θάνατο και (γ) των ασθενών που νοσηλεύονται διασωληνωμένοι:

Πίνακας 2: Ηλικιακή κατανομή επιβεβαιωμένων κρουσμάτων COVID-19

	Σύνολο κρουσμάτων COVID-19*	Θάνατοι ασθενών με COVID-19	Νοσηλευόμενοι διασωληνωθέντες
<b>Σύνολο</b>			
0 – 17 ετών	605251 (23.0%)	7 (0.0%)	0 (0.0%)
18 – 39 ετών	901359 (34.3%)	204 (0.8%)	7 (2.0%)
40 – 64 ετών	872882 (33.2%)	4250 (16.0%)	136 (38.2%)
65 και άνω	251551 (9.6%)	22101 (83.2%)	213 (59.8%)
<b>Άνδρες</b>			
0 – 17 ετών	313383 (24.2%)	3 (0.0%)	0 (0.0%)
18 – 39 ετών	445078 (34.3%)	154 (1.1%)	2 (0.9%)
40 – 64 ετών	418554 (32.3%)	2797 (19.2%)	97 (41.6%)
65 και άνω	120614 (9.3%)	11644 (79.8%)	134 (57.5%)
<b>Γυναίκες</b>			
0 – 17 ετών	291867 (21.9%)	4 (0.0%)	0 (0.0%)
18 – 39 ετών	456275 (34.2%)	50 (0.4%)	5 (4.1%)
40 – 64 ετών	454313 (34.1%)	1453 (12.1%)	39 (31.7%)
65 και άνω	130931 (9.8%)	10457 (87.4%)	79 (64.2%)

\* Τα στοιχεία αφορούν τα κρούσματα εκείνα για τα οποία είναι γνωστή και επιβεβαιωμένη η ηλικία τους

<sup>2</sup>τα δεδομένα αφορούν τις εισαγωγές της προηγούμενης μέρας που έχουν δηλωθεί στο ΕΚΑΒ.

**Κατανομή ανακοινωθέντων εγχώριων κρουσμάτων:** Από το σύνολο των **11.986 νέων** κρουσμάτων του νέου ιού στη χώρα **30** είναι εισαγόμενα εκ των οποίων **27** εντοπίστηκαν κατόπιν ελέγχων στις πύλες εισόδου της χώρας . Η κατανομή των **11.956** νέων εγχώριων κρουσμάτων ανά Περιφερειακή Ενότητα παρουσιάζεται στον κατωτέρω πίνακα.<sup>3</sup>

Πίνακας 3: Ημερήσιος αριθμός και κρούσματα ανά 100.000 πληθυσμού επιβεβαιωμένων εγχώριων κρουσμάτων COVID-19 ανά περιφερειακή ενότητα στις 13 Μαρτίου 2022

ΠΕΡΙΦΕΡΕΙΑΚΗ ΕΝΟΤΗΤΑ	ΚΡΟΥΣΜΑΤΑ	ΜΕΣΟΣ ΟΡΟΣ		ΠΕΡΙΦΕΡΕΙΑΚΗ ΕΝΟΤΗΤΑ	ΚΡΟΥΣΜΑΤΑ	ΜΕΣΟΣ ΟΡΟΣ	
		ΚΡΟΥΣΜΑΤΩΝ ΤΩΝ ΤΕΛΕΥΤΑΙΩΝ 7 ΗΜΕΡΩΝ	ΚΡΟΥΣΜΑΤΑ ΑΝΑ 100000 ΠΛΗΘΥΣΜΟ			ΚΡΟΥΣΜΑΤΩΝ ΤΩΝ ΤΕΛΕΥΤΑΙΩΝ 7 ΗΜΕΡΩΝ	ΚΡΟΥΣΜΑΤΑ ΑΝΑ 100000 ΠΛΗΘΥΣΜΟ
ΑΙΤΩΛΟΑΚΑΡΝΑΝΙΑΣ	228	322,57	108,16	ΚΟΡΙΝΘΙΑΣ	154	227,57	106,15
ΑΝΑΤΟΛΙΚΗΣ ΑΤΤΙΚΗΣ	554	746,57	110,28	ΚΩ	48	90,86	139,55
ΑΝΔΡΟΥ	26	40,57	281,97	ΛΑΚΩΝΙΑΣ	105	133,71	117,79
ΑΡΓΟΛΙΔΑΣ	73	122,29	75,22	ΛΑΡΙΣΙΑΣ	338	397,43	118,88
ΑΡΚΑΔΙΑΣ	104	119,86	119,97	ΛΑΣΙΘΙΟΥ	87	143,57	115,41
ΑΡΤΑΣ	63	73,71	92,81	ΛΕΣΒΟΥ	91	119,43	105,28
ΑΧΑΪΑΣ	415	671,43	133,74	ΛΕΥΚΑΔΑΣ	52	57,29	219,47
ΒΟΙΩΤΙΑΣ	109	172,71	92,44	ΛΗΜΝΟΥ	21	25,14	121,65
ΒΟΡΕΙΟΥ ΤΟΜΕΑ ΑΘΗΝΩΝ	666	970,14	112,56	ΜΑΓΝΗΣΙΑΣ	248	334,43	130,52
ΓΡΕΒΕΝΩΝ	32	40,86	100,77	ΜΕΣΣΗΝΙΑΣ	145	242,71	90,65
ΔΡΑΜΑΣ	86	119,86	87,5	ΜΗΛΟΥ	60	27,29	604,11
ΔΥΤΙΚΗΣ ΑΤΤΙΚΗΣ	124	197,14	77,05	ΜΥΚΟΝΟΥ	19	17,57	187,49
ΔΥΤΙΚΟΥ ΤΟΜΕΑ ΑΘΗΝΩΝ	449	744,43	91,69	ΝΑΞΟΥ	51	52,43	244,76
ΕΒΡΟΥ	84	112,86	56,78	ΝΗΣΩΝ	82	124,43	109,84
ΕΥΒΟΙΑΣ	217	374,29	102,93	ΝΟΤΙΟΥ ΤΟΜΕΑ ΑΘΗΝΩΝ	467	720,14	88,14
ΕΥΡΥΤΑΝΙΑΣ	17	42,43	84,66	ΞΑΝΘΗΣ	93	130,00	83,62
ΖΑΚΥΝΘΟΥ	78	78,29	191,37	ΠΑΡΟΥ	27	27,71	180,89
ΗΛΕΙΑΣ	124	205,14	77,84	ΠΕΙΡΑΙΩΣ	427	648,86	95,1
ΗΜΑΘΙΑΣ	74	140,86	52,63	ΠΕΛΛΑΣ	143	170,14	102,38
ΗΡΑΚΛΕΙΟΥ	626	919,71	204,92	ΠΙΕΡΙΑΣ	57	80,71	44,99
ΘΑΣΟΥ	28	28,14	203,34	ΠΡΕΒΕΖΑΣ	55	88,57	95,67
ΘΕΣΣΠΡΩΤΙΑΣ	49	51,71	112,42	ΡΕΘΥΜΝΟΥ	191	247,86	223,11
ΘΕΣΣΑΛΟΝΙΚΗΣ	1289	1726,86	116,09	ΡΟΔΟΠΗΣ	30	54,29	26,78
ΘΗΡΑΣ	19	26,43	100,62	ΡΟΔΟΥ	106	152,14	88,46
ΙΘΑΚΗΣ	1	1,71	30,95	ΣΑΜΟΥ	26	56,14	78,84
ΙΚΑΡΙΑΣ	20	19,86	202,39	ΣΕΡΡΩΝ	98	142,86	55,55
ΙΩΑΝΝΙΝΩΝ	212	298,00	126,26	ΣΠΟΡΑΔΩΝ	22	34,29	159,44
ΚΑΒΑΛΑΣ	72	142,14	57,64	ΣΥΡΟΥ	28	38,57	130,19
ΚΑΛΥΜΝΟΥ	18	60,71	61,12	ΤΗΝΟΥ	12	20,43	138,95
ΚΑΡΔΙΤΣΑΣ	77	109,43	67,82	ΤΡΙΚΑΛΩΝ	147	230,86	112,14
ΚΑΡΠΑΘΟΥ	7	12,29	95,76	ΦΘΙΩΤΙΔΑΣ	150	212,57	94,8
ΚΑΣΤΟΡΙΑΣ	39	50,43	77,5	ΦΛΩΡΙΝΑΣ	43	74,14	83,63
ΚΕΑΣ - ΚΥΘΟΥ	5	7,00	127,84	ΦΩΚΙΔΑΣ	41	50,43	101,63
ΚΕΝΤΡΙΚΟΥ ΤΟΜΕΑ ΑΘΗΝΩΝ	1137	1645,29	110,44	ΧΑΛΚΙΔΙΚΗΣ	88	148,29	83,09
ΚΕΡΚΥΡΑΣ	117	131,86	112,1	ΧΑΝΙΩΝ	244	288,14	155,83
ΚΕΦΑΛΛΗΝΙΑΣ	66	82,14	184,35	ΧΙΟΥ	87	97,57	165,17
ΚΙΛΚΙΣ	61	85,57	75,85	ΥΠΟ ΔΙΕΡΕΥΝΗΣΗ	262		
ΚΟΖΑΝΗΣ	245	364,00	163,12				

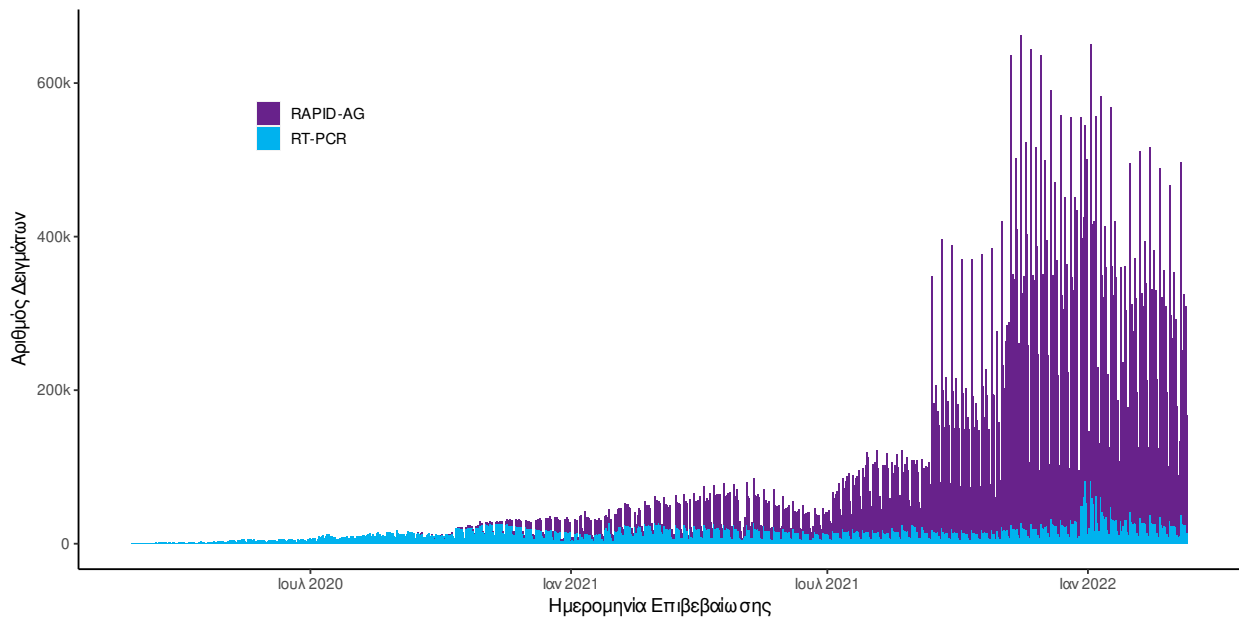
<sup>3</sup> Η παρούσα κατανομή δύναται να τροποποιηθεί ανάλογα τα διαθέσιμα επιδημιολογικά δεδομένα, αναγράφονται μόνο οι ΠΕ με καταγεγραμμένα κρούσματα

**Δείγματα που έχουν ελεγχθεί:** Από την 1η Ιανουαρίου 2020 μέχρι σήμερα, στα εργαστήρια που διενεργούν ελέγχους για τον νέο κορωνοϊό (SARS-CoV-2) και που δηλώνουν συστηματικά το σύνολο των δειγμάτων που ελέγχουν, έχουν συνολικά ελεγχθεί **10.185.284** κλινικά δείγματα ενώ από Μονάδες Υγείας και Κλιμάκια του ΕΟΔΥ που διενεργούν ελέγχους Rapid Ag έχουν ελεγχθεί **58.979.556** δείγματα. Ο μέσος όρος του επταημέρου είναι **253.326** δειγματοληπτικοί έλεγχοι.

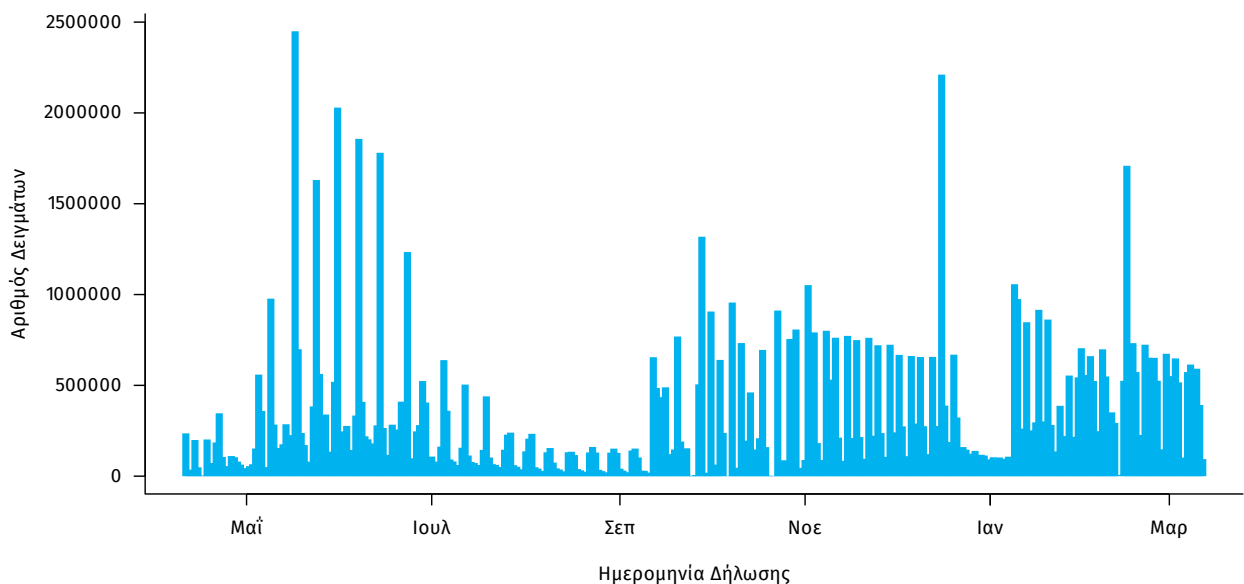
**Αυτοδιαγνωστικοί έλεγχοι (Self-tests):** Έως 12 Μαρτίου 2022, έχουν καταγραφεί ηλεκτρονικά **94.151.316** δηλώσεις αποτελέσματος αυτοδιαγνωστικού ελέγχου, ενώ **5.728.338** άτομα προσήλθαν για επανέλεγχο.

**Μαζικές Δειγματοληψίες ΕΟΔΥ:** Στις 12 Μαρτίου 2022, πραγματοποιήθηκαν 41 δράσεις δειγματοληπτικών ελέγχων από τις Κινητές Ομάδες Υγείας (ΚΟΜΥ) του ΕΟΔΥ, στις οποίες διενεργήθηκαν 10.762 έλεγχοι Rapid Ag και ανευρέθησαν 1.365 θετικά (12,68%).

**Διάγραμμα 5: Ελεγχθέντα δείγματα COVID-19, 13 Μαρτίου 2022**



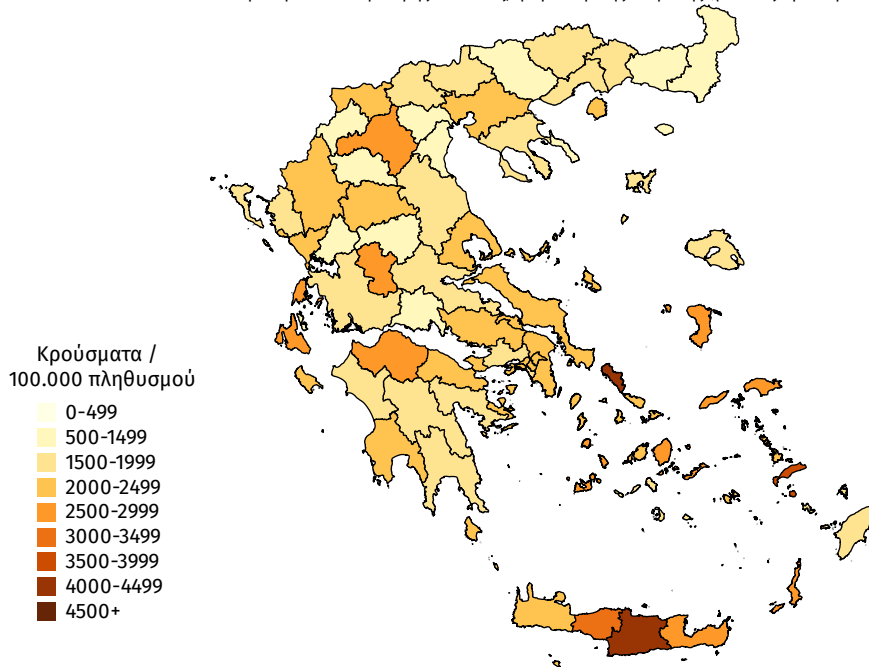
**Διάγραμμα 6: Ελεγχθέντα δείγματα αυτοδιαγνωστικών ελέγχων COVID-19, 13 Μαρτίου 2022**



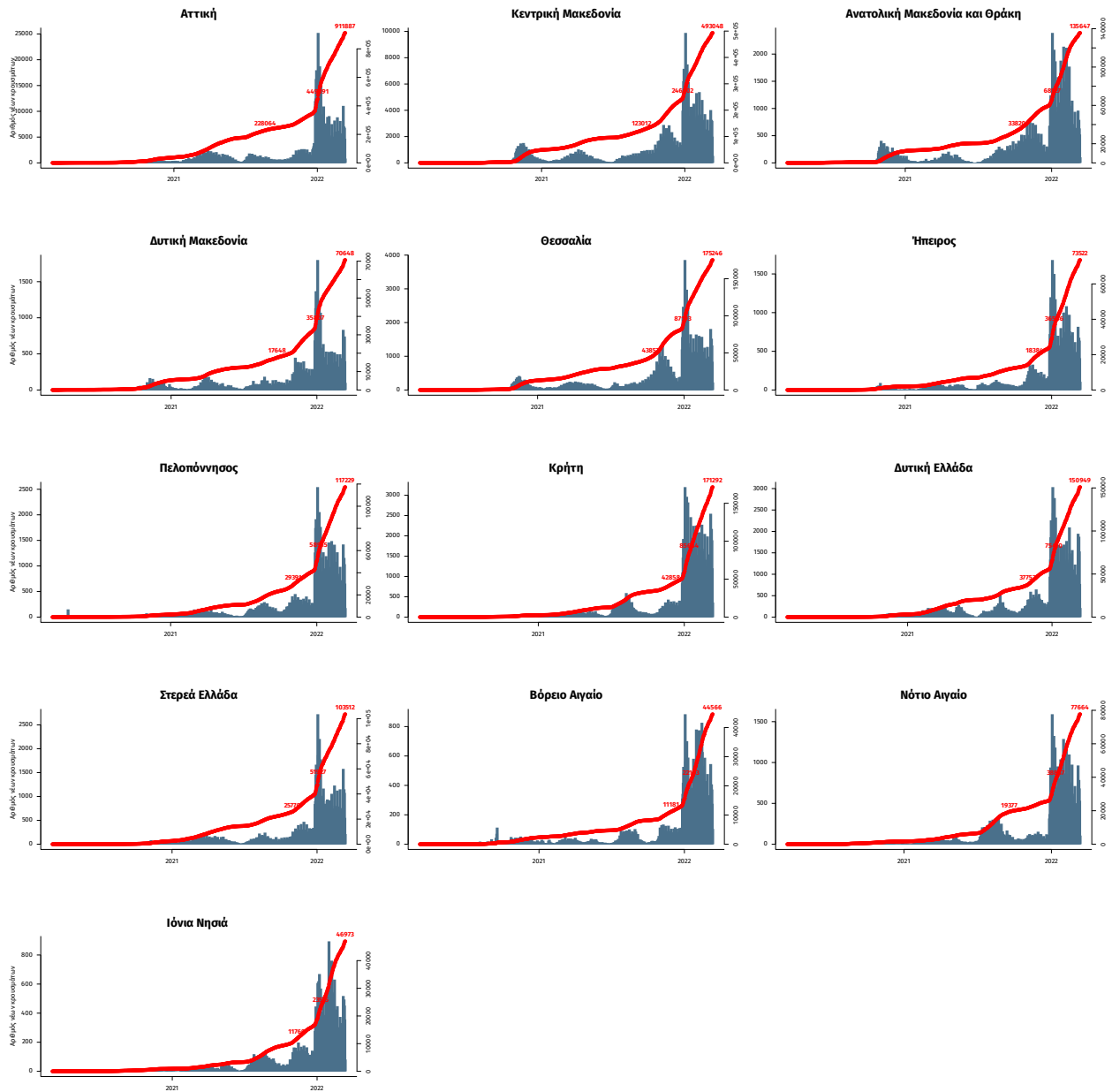
**Γεωγραφική διασπορά:** Ο χάρτης αποτυπώνει τη γεωγραφική κατανομή των συνολικών κρουσμάτων COVID-19 (από την αρχή της επιδημίας) ανά Περιφερειακή Ενότητα της χώρας, με βάση την δηλωθείσα διεύθυνση μόνιμης κατοικίας του ασθενούς, ή τη διεύθυνση προσωρινής διαμονής για τους τουρίστες και άλλους προσωρινά διαμένοντες στην Ελλάδα. Συμπεριλαμβάνονται τόσο κρούσματα με ιστορικό ταξιδιού (“εισαγόμενα”) όσο και κρούσματα με πιθανή εγχώρια μετάδοση.

**Διάγραμμα 7: Χάρτης επίπτωσης τελευταίων δεκατεσσάρων ημερών επιβεβαιωμένων κρουσμάτων COVID-19, 13 Μαρτίου 2022**

Με βάση τον τόπο μόνιμης κατοικίας, ή προσωρινής διαμονής (για τους προσωρινά διαμένοντες)



**Παράρτημα 1: Επιδημικές καμπύλες κρουσμάτων COVID-19 με βάση την δηλωθείσα διεύθυνση μόνιμης κατοικίας του κρούσματος ή τη διεύθυνση προσωρινής διαμονής για τους τουρίστες και άλλους προσωρινά διαμένοντες στην Ελλάδα. Συμπεριλαμβάνονται τόσο κρούσματα με ιστορικό ταξιδιού όσο και κρούσματα με πιθανή εγχώρια μετάδοση.**



Σημ.: οι στήλες εκφράζουν τον αριθμό νέων κρουσμάτων με βάση την ημερομηνία λήψης εργαστηριακού δείγματος, και όχι με βάση την ημερομηνία ανακοίνωσης των κρουσμάτων.